

STATISTIKRAPPORT 2026:3

BEFOLKNINGSPROGNOS FÖR NYKÖPINGS KOMMUN 2026-2040



Innehållsförteckning

| | |
|--|----|
| Prognosresultat..... | 3 |
| Sammanfattning..... | 3 |
| Hela folkmängden | 4 |
| Barn och ungdomar 0-18 år | 6 |
| Äldre - 65 år och uppåt..... | 11 |
| Arbetsför ålder 19-64 år och försörjningsbörda..... | 12 |
| Känslighetsanalys | 13 |
| Antaganden som ligger till grund för prognosen | 17 |
| Inflyttning..... | 17 |
| Utflyttning | 18 |
| Flyttnetto..... | 19 |
| Fruksamhet och födda..... | 19 |
| Döda..... | 22 |
| Födelsenetto | 22 |
| Bilaga 1 Befolkningsförändringar | 24 |

Om prognosen

Prognosen har tagits fram av Magnus Eriksson på Enheten för Strategisk Samhällsplanering, Samhällsbyggnad. Prognoser för andra ålderskategorier än vad som redovisas i denna rapport och prognoser för delområden tas fram på begäran. Tel: 483 68. E-post: magnus.g.eriksson@nykoping.se.

Prognosresultat

Sammanfattning

Årets befolkningsprognos bygger på att inflyttningen antas öka med 0,021% per år som andel av folkmängden, vilket är den genomsnittliga ökningstakten sedan år 2000. Från och med år 2034 sker en kraftigare ökning av inflyttningen tack vare att Ostlänken gör det mer attraktivt att bo i Nyköping. Även utflyttningen antas förändras i samma takt som snittet sedan år 2000, närmare bestämt en ökning med 0,025% per år som andel av folkmängden. Efter år 2035 avtar utflyttningen något tack vare att Ostlänken möjliggör ett ökat kvarboende. Detta innebär att flyttnettot minskar fram till 2033 för att sedan vända upp.

Fruktksamheten bedöms öka gradvis fram till år 2034 för att därefter stabilisera sig på en högre nivå i linje med SCB:s riksprognos. Dödligheten har justerats ned med 10 procent eftersom de senaste årens prognoser har visat för många avlidna. Dödsriskerna bedöms följa rikets utveckling under hela prognosperioden.

I prognosen blir förändringen av folkmängden något ojämn. 2026 minskar befolkningen med 73 personer och sedan tilltar den årliga minskningen till 150 år 2033. Sedan stiger befolkningsförändringen år för år till +456 personer år 2040. Ett födelseunderskott på 109 personer noteras år 2026. Därefter sjunker födelsenettot gradvis fram till 2037 för att sedan vända upp under resten av prognosperioden. År 2040 är födelseunderskottet -168. Fram till 2040 minskar befolkningsmängden till 57 946 personer, vilket innebär en minskning med knappt 370 personer eller i genomsnitt 24 personer/år.

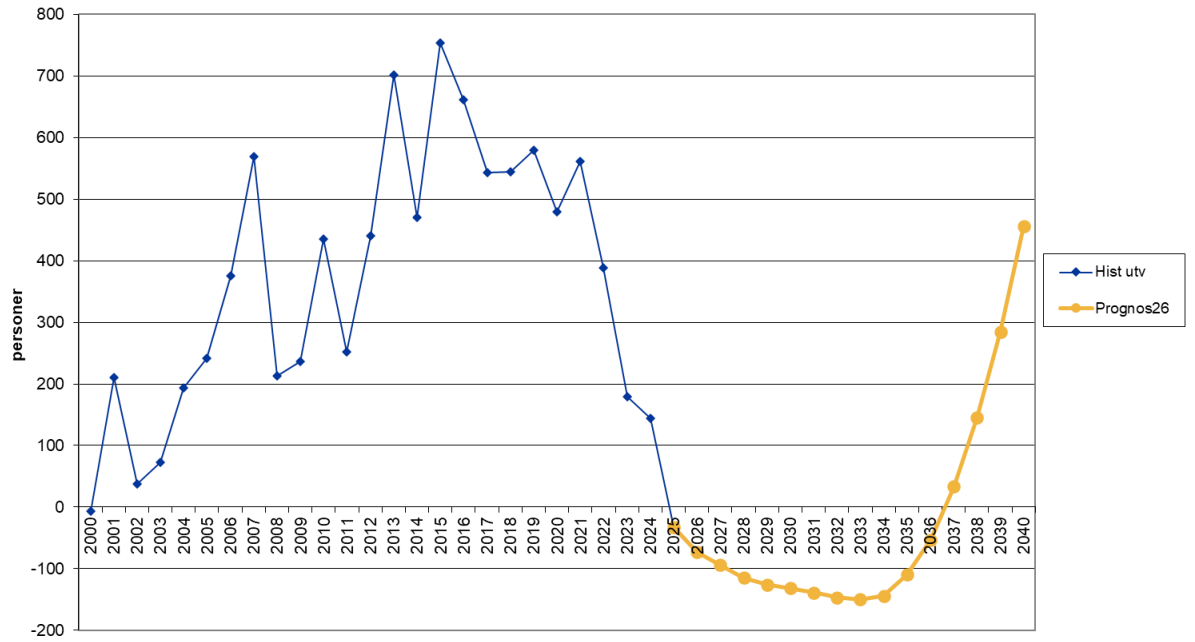
Hela folkmängden

Tabell 1 Befolkningsmängd 2000-2025 samt i prognos 2026

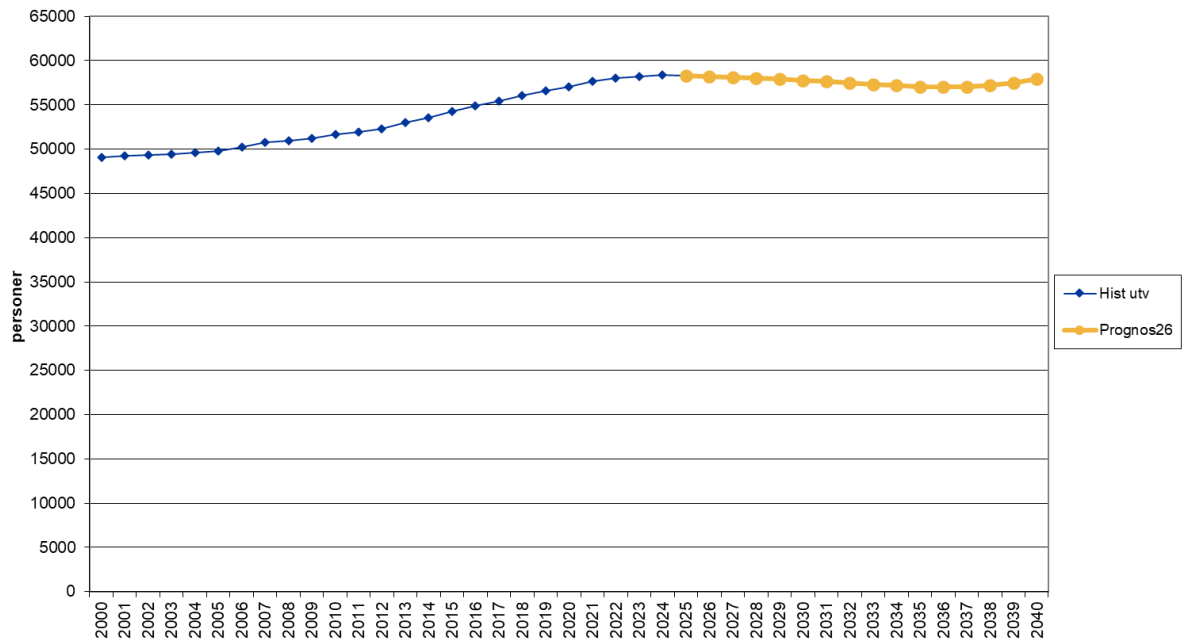
| | Hist. utv. | Prognos |
|------|------------|---------|
| 2000 | 49 063 | |
| 2001 | 49 273 | |
| 2002 | 49 310 | |
| 2003 | 49 382 | |
| 2004 | 49 575 | |
| 2005 | 49 816 | |
| 2006 | 50 191 | |
| 2007 | 50 760 | |
| 2008 | 50 973 | |
| 2009 | 51 209 | |
| 2010 | 51 644 | |
| 2011 | 51 896 | |
| 2012 | 52 336 | |
| 2013 | 53 038 | |
| 2014 | 53 508 | |
| 2015 | 54 262 | |
| 2016 | 54 924 | |
| 2017 | 55 467 | |
| 2018 | 56 011 | |
| 2019 | 56 591 | |
| 2020 | 57 071 | |
| 2021 | 57 633 | |
| 2022 | 58 021 | |
| 2023 | 58 200 | |
| 2024 | 58 344 | |
| 2025 | 58 311 | |
| 2026 | | 58 239 |
| 2027 | | 58 145 |
| 2028 | | 58 030 |
| 2029 | | 57 905 |
| 2030 | | 57 771 |
| 2031 | | 57 630 |
| 2032 | | 57 483 |
| 2033 | | 57 333 |
| 2034 | | 57 189 |
| 2035 | | 57 078 |
| 2036 | | 57 026 |
| 2037 | | 57 058 |
| 2038 | | 57 203 |
| 2039 | | 57 489 |
| 2040 | | 57 946 |

Diagrammen på nästa sida visar kommunens befolkningsutveckling. Enligt prognosen kommer befolkningen att minska fram till år 2036 för att sedan öka fram till prognosens slutår 2040.

Befolkningsförändring

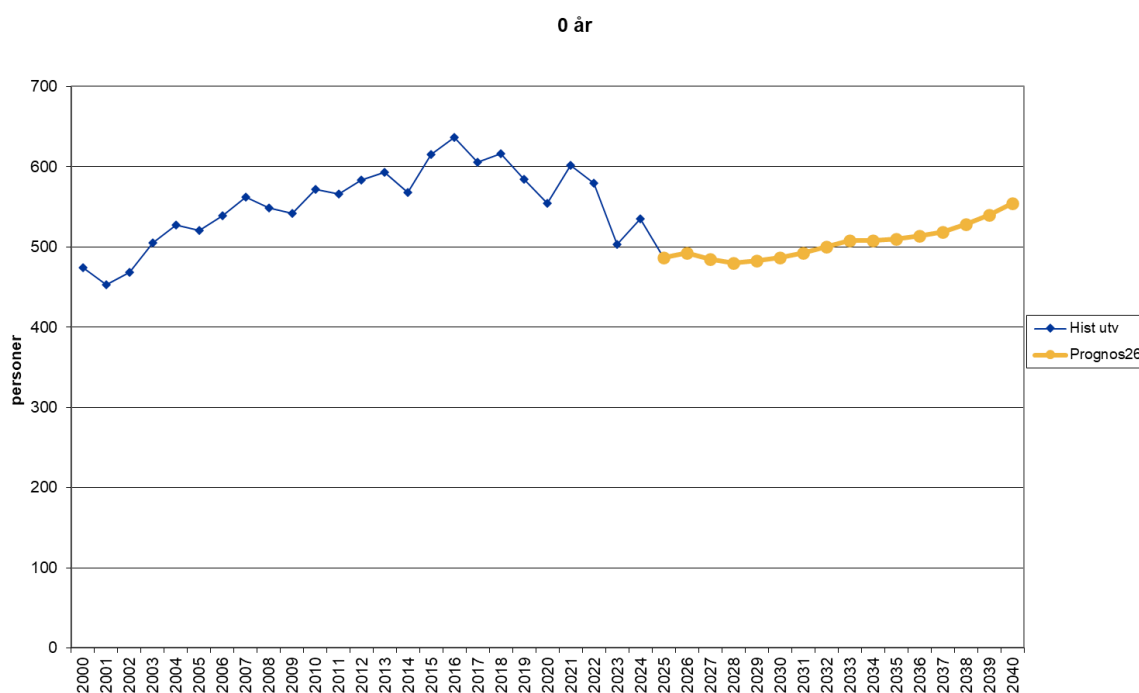


Folkmängd



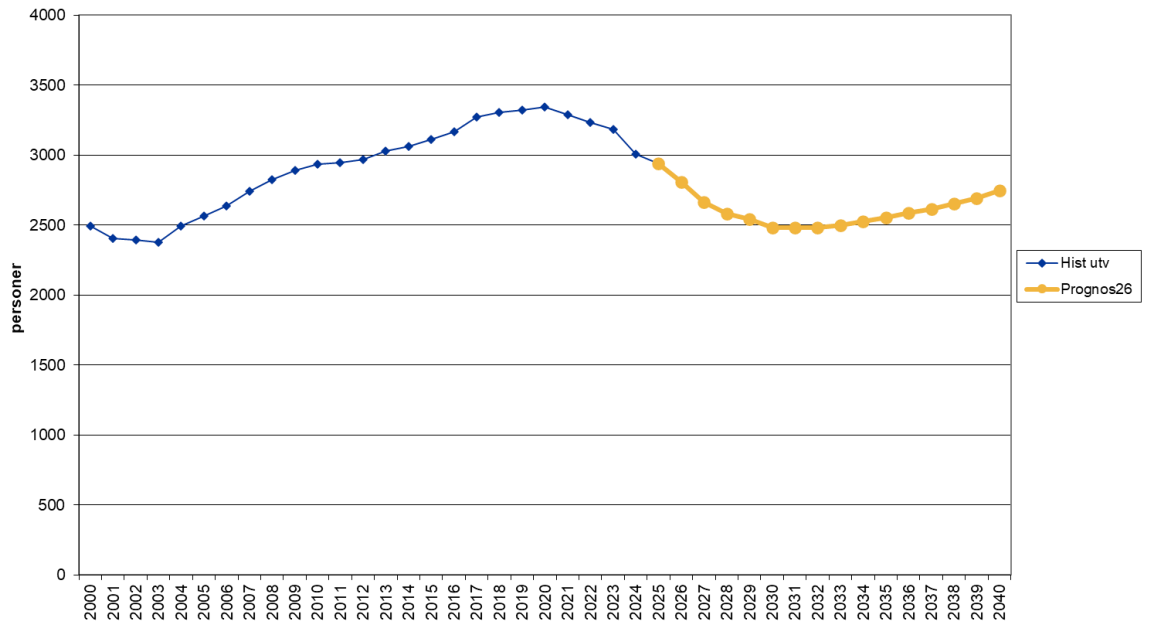
Barn och ungdomar 0-18 år

Prognosen avseende 0-åringarna är osäker. Det beror på att prognosen för denna åldersgrupp styrs nästan helt av antagandena om fruktsamheten som är den faktor som är svårast att bedöma. Nettoinflyttningen av 0-åringar från andra kommuner ligger på cirka 15-20 per år. Prognosen visar att antalet 0-åringar kommer att öka gradvis fram till år 2040. Sifferredovisning sker i tabellbilagan.

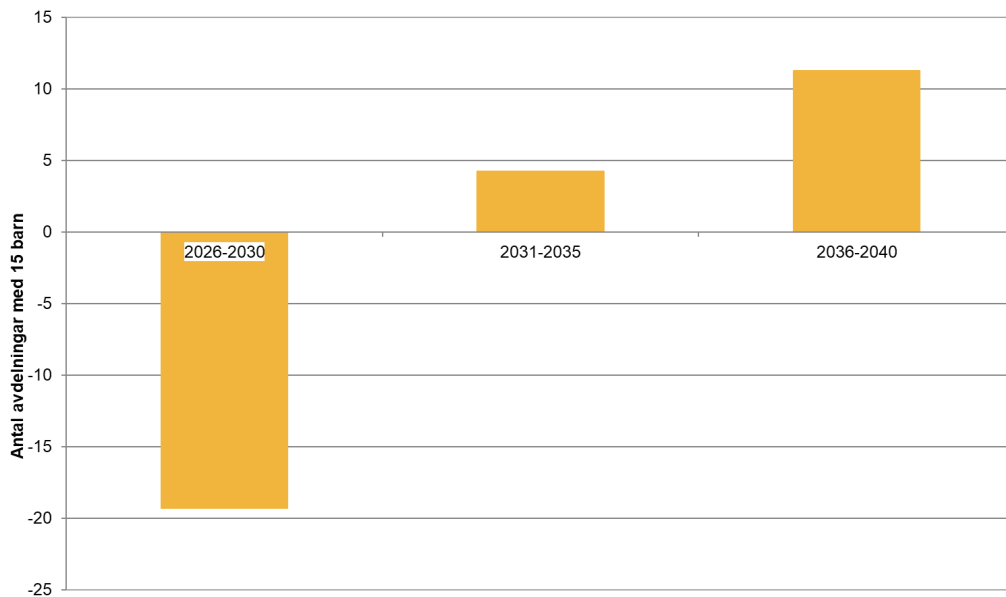


Prognosen för 1-5 åringarna är också osäker. Även för denna ålderskategori har antagandena om fruktsamheten en avgörande betydelse. Antalet födda barn minskade klart under år 2025 och även framöver väntas relativt små årskullar, vilket leder till att antalet 1-5 åringar bedöms minska under åren 2026 till 2032. På längre sikt bedöms dock fruktsamheten öka och i kombination med att antalet kvinnor i fruktsam ålder ökar leder detta till att antalet barn i åldern 1-5 år ökar från år 2033 till prognosens slutår 2040. Se diagram på nästa sida.

1-5 år

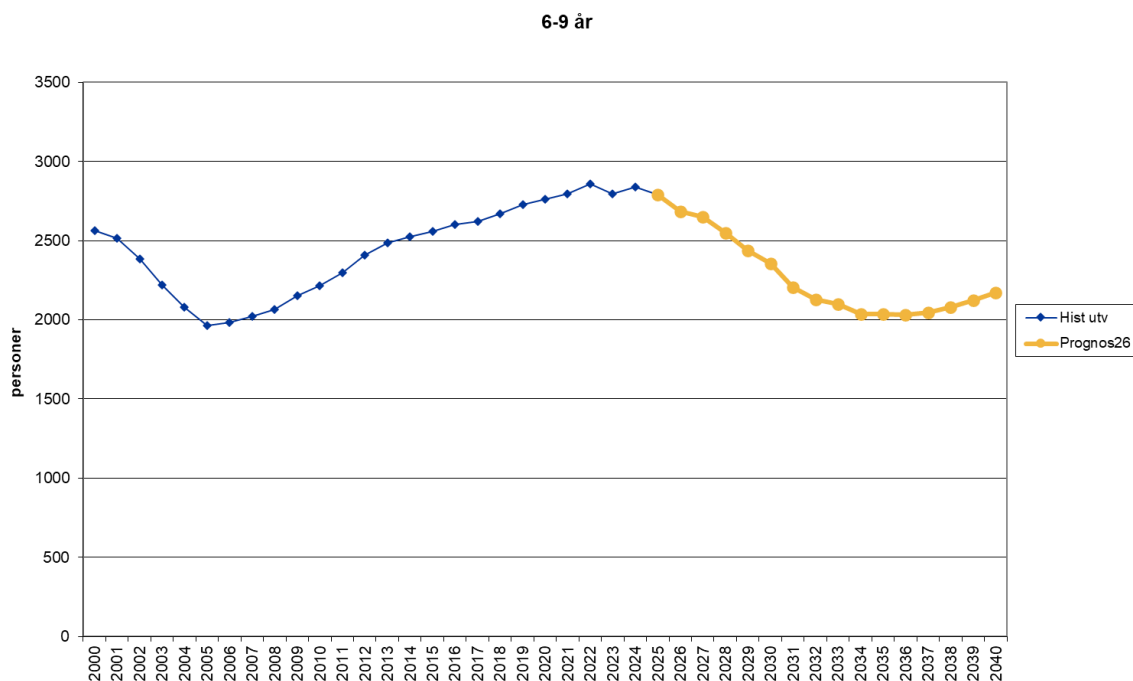


Behov av nya förskoleavdelningar

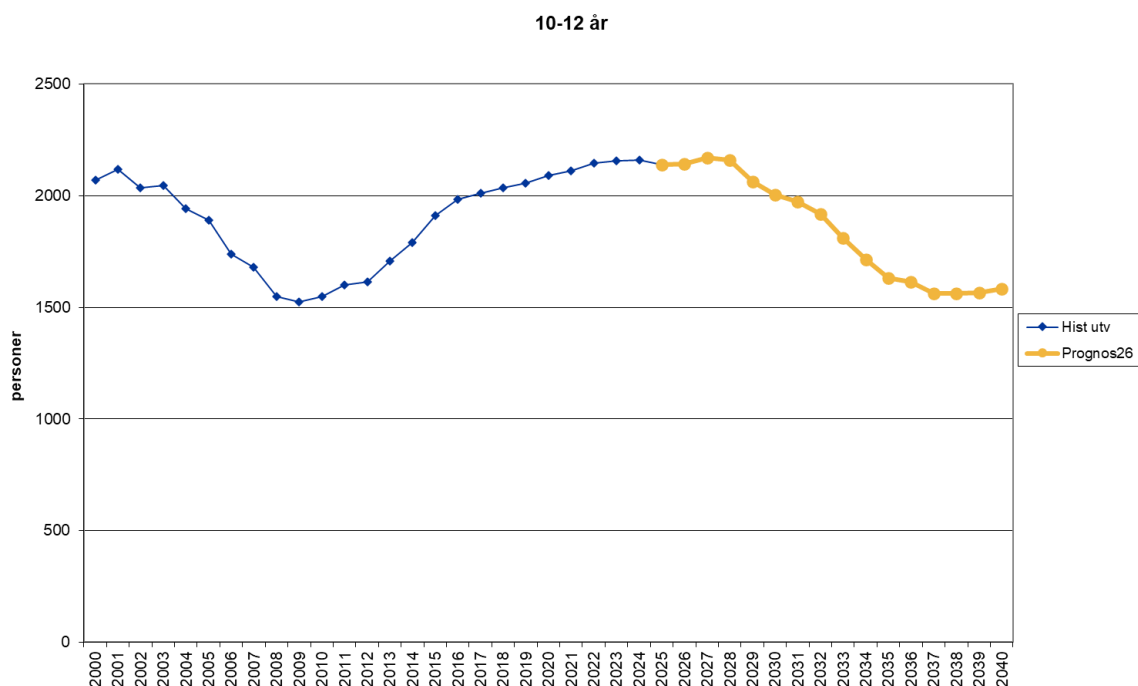


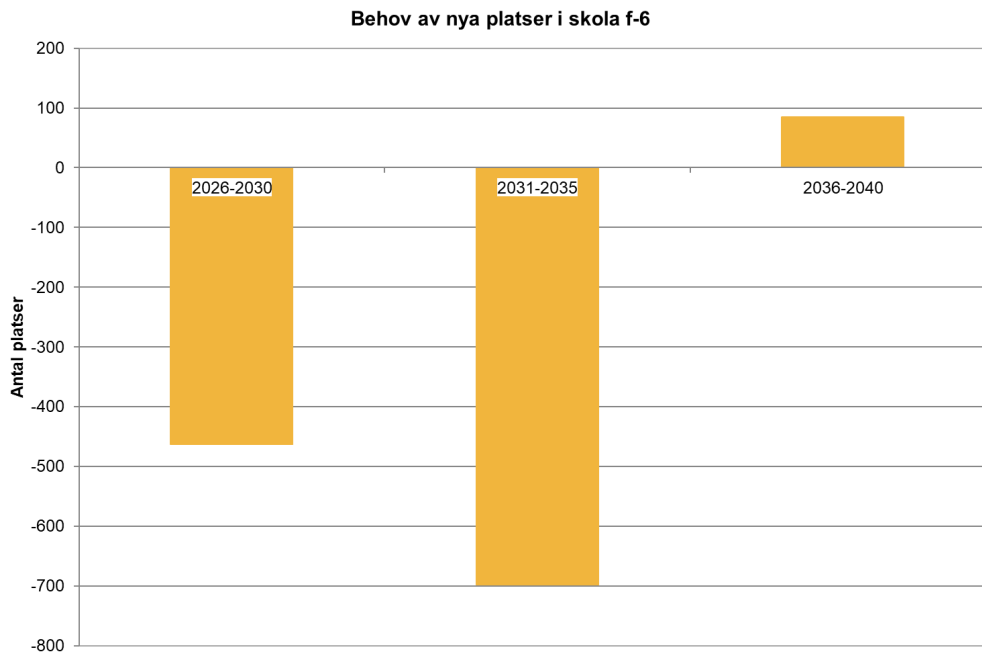
Idag är 89 procent av 1-5 åringarna inskrivna i kommunala och privata förskolor. Om vi antar att den andelen förblir oförändrad framöver går det att räkna ut hur många nya förskoleavdelningar som måste tillkomma framöver. Enligt prognosen behöver inga nya avdelningar (15 barn/avd.) tillföras fram till år 2031 men 15 nya avdelningar behöver tillkomma under resten av prognosperioden.

Antalet barn i åldrarna 6-9 år minskade stadigt från 1998 till 2005. Då nåddes botten och antalet barn i åldersgruppen började öka igen. Ökningen fortsatte fram till år 2022 då kurvan vände ner igen. Fram till 2036 minskar antalet 6-9 åringar klart för att därefter öka under resten av prognosperioden.

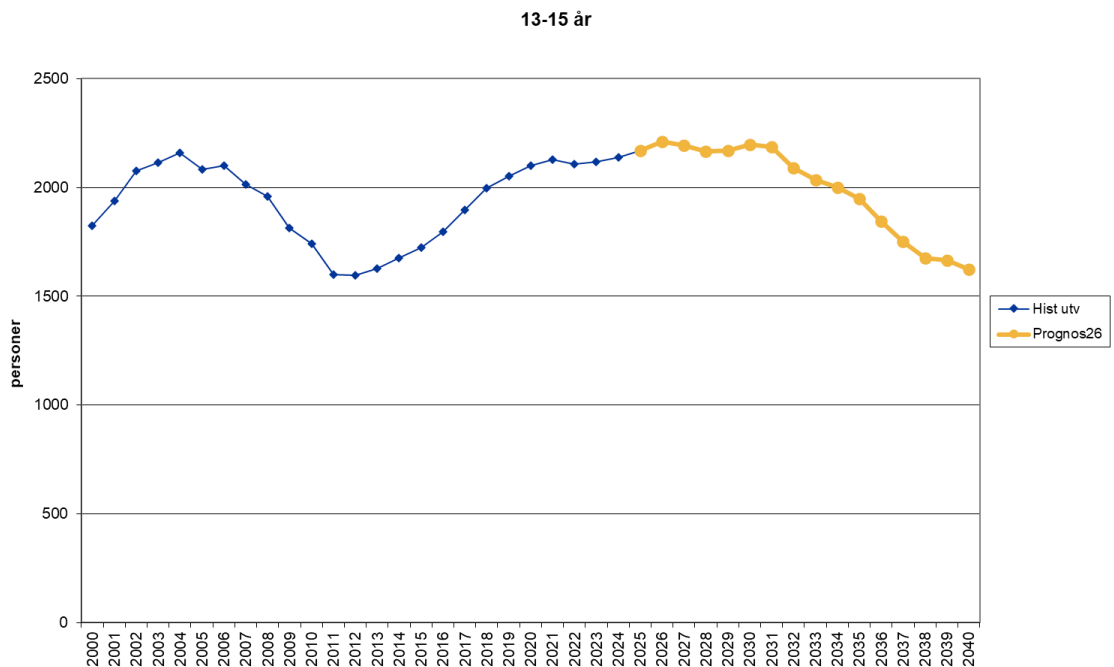


När det gäller åldrarna 10-12 år minskade antalet barn stadigt från år 2001 till år 2009. År 2010 inleddes en uppgång som beräknas fortgå fram till år 2027. Sedan sker en nedgång som varar till år 2037 och som sedan följs av en liten ökning under resten av prognosperioden.



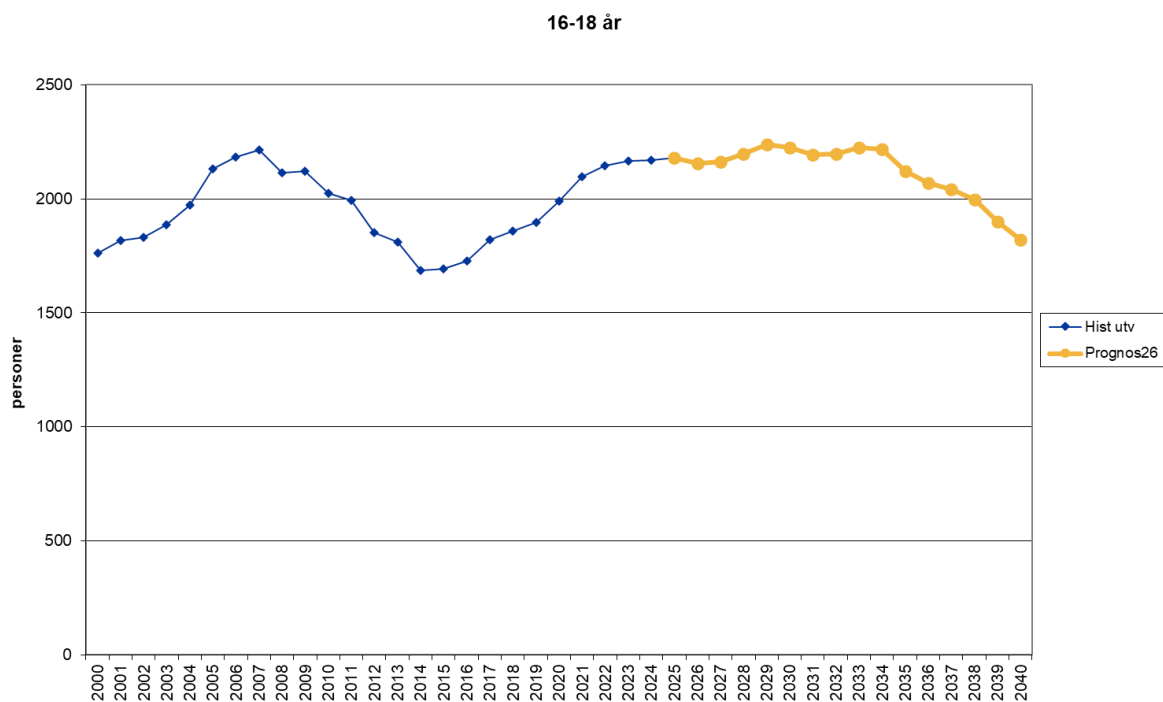


Den tydliga minskningen av antalet 6-12 åringar framöver gör att det inte finns något behov av att bygga nya f-6 skolor. Från och med år 2036 uppstår ett behov av nya platser men då har elevantalet hunnit minska så pass mycket att behovet 2036 ändå är betydligt mindre än idag.



13-15-åringarna har samma utveckling som 10-12-åringarna men förskjutet tre år framåt i tiden. År 2024 nåddes samma höga nivåer som i början av 00-talet. Från 2026 till 2031 är antalet 13-15 åringar stabilt. Från 2032 till 2040 minskar dock antalet 13-15 åringar markant. Enligt prognosen behöver inga nya högstadiesplatser tillskapas under prognosperioden.

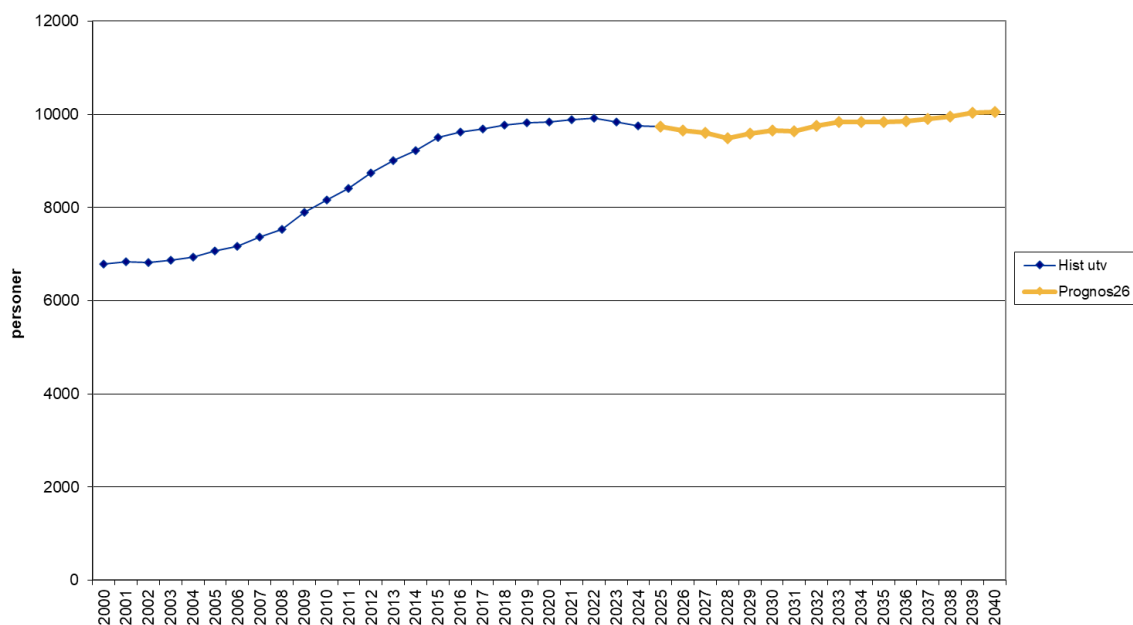
Under perioden 2000 till 2007 ökade antalet ungdomar i gymnasieåldern men toppen nåddes år 2007. Från 2008 till 2014 minskade antalet 16-18 åringar men 2015 vände det och antalet 16-18-åringar började öka igen. Ökningen kommer att fortgå fram till år 2034. År 2028 nås samma höga nivåer som under slutet av 00-talet. År 2035 inleds dock en ny nedgångsfas.



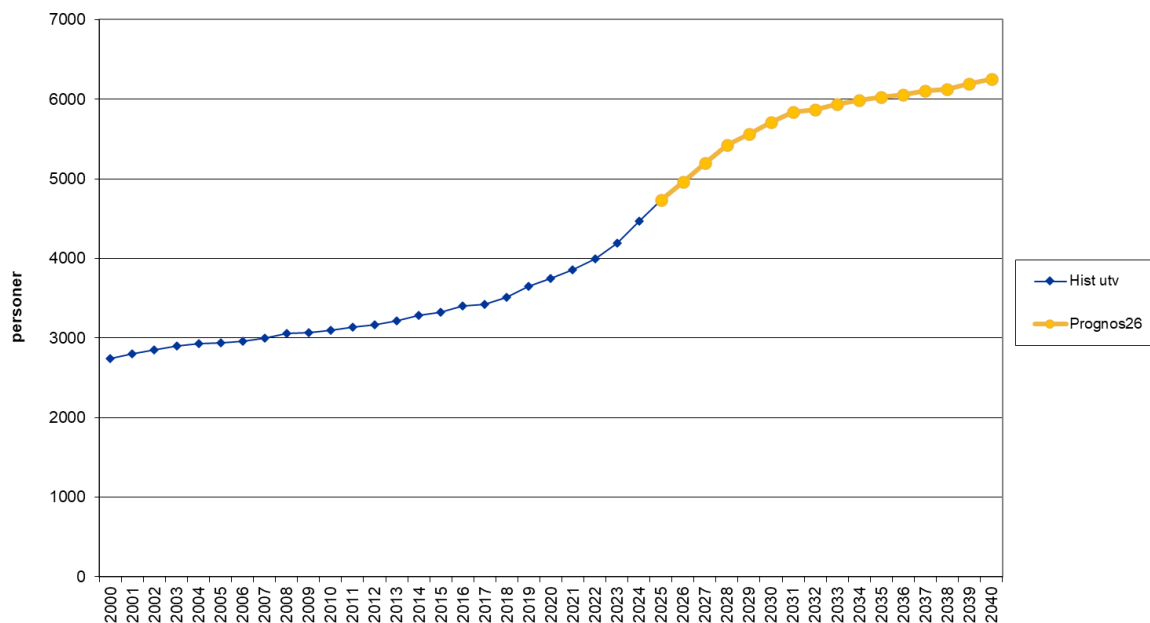
Äldre - 65 år och uppåt

Antalet personer i åldrarna 65-79 år minskar fram till år 2028. Under andra halvan av prognosperioden sker en klar uppgång. Prognosen är lägre än föregående års prognos i slutet av prognosperioden.

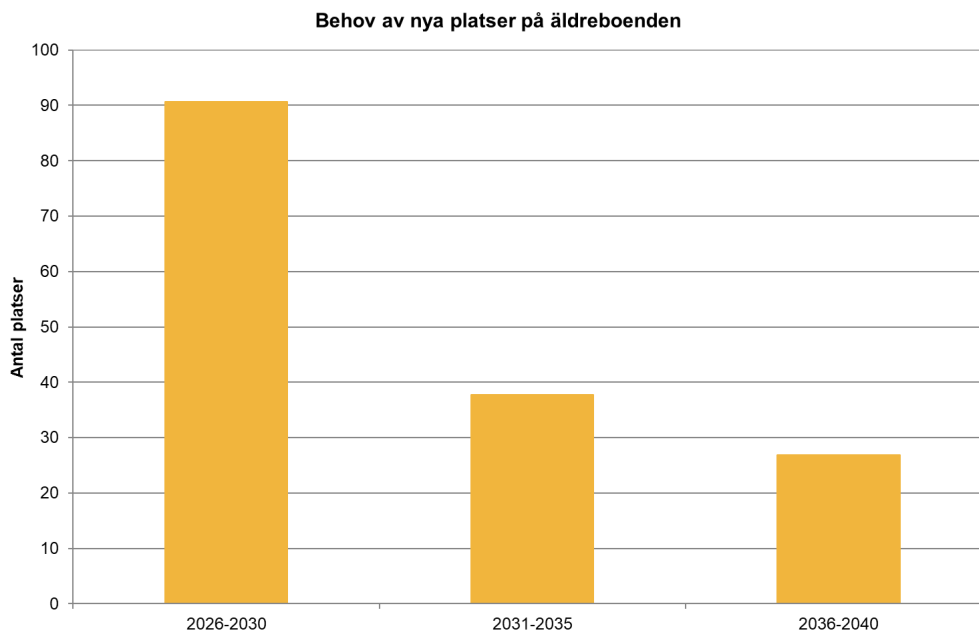
65-79 år



80-år



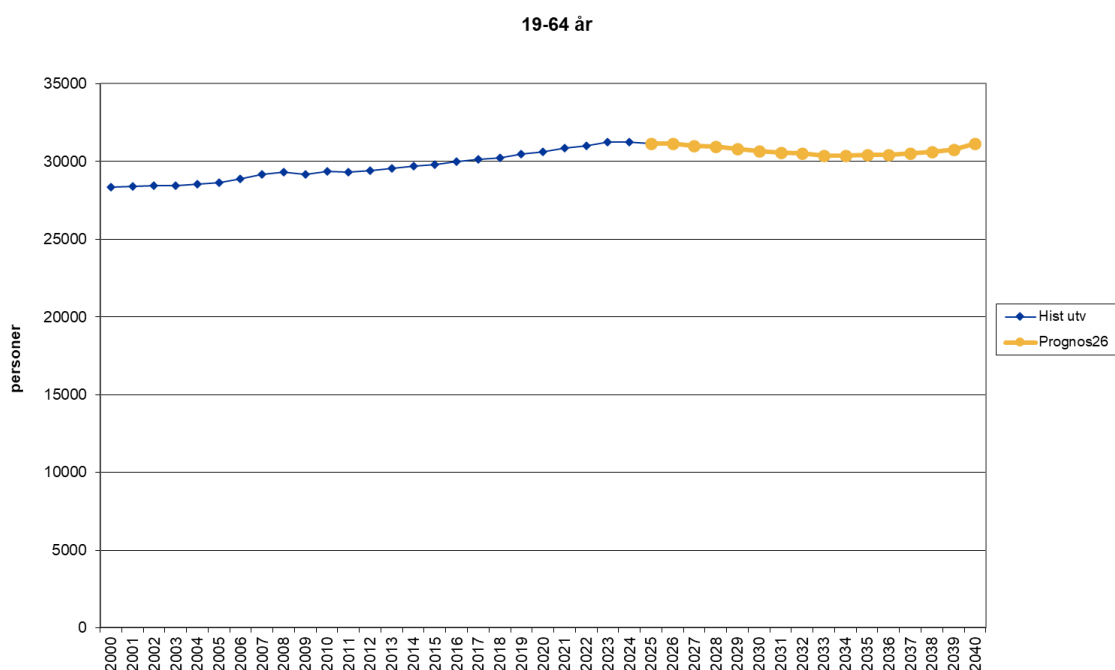
Åldersgruppen som är 80 år och äldre ökar gradvis i antal under hela prognosperioden fram till år 2040. Särskilt kraftig blir ökningen i början av perioden. Årets prognos är högre än förra årets prognos, vilket kan förklaras med att dödlighetsantagandet har justerats. Se sidan 22.



Den kraftiga ökningen av antalet personer som är 80 år eller äldre leder till ett behov av fler platser på särskilda boenden. Idag bor 13 procent av de som är 80+ på särskilt boende jämfört med 19 procent år 2003. Om vi antar att andelen fortsätter minska framöver behöver cirka 90 platser tillkomma fram till år 2030. Det motsvarar ett nytt äldreboende av samma storlek som Myntan. Under perioden 2031-2040 behöver ytterligare cirka 65 platser tillskapas.

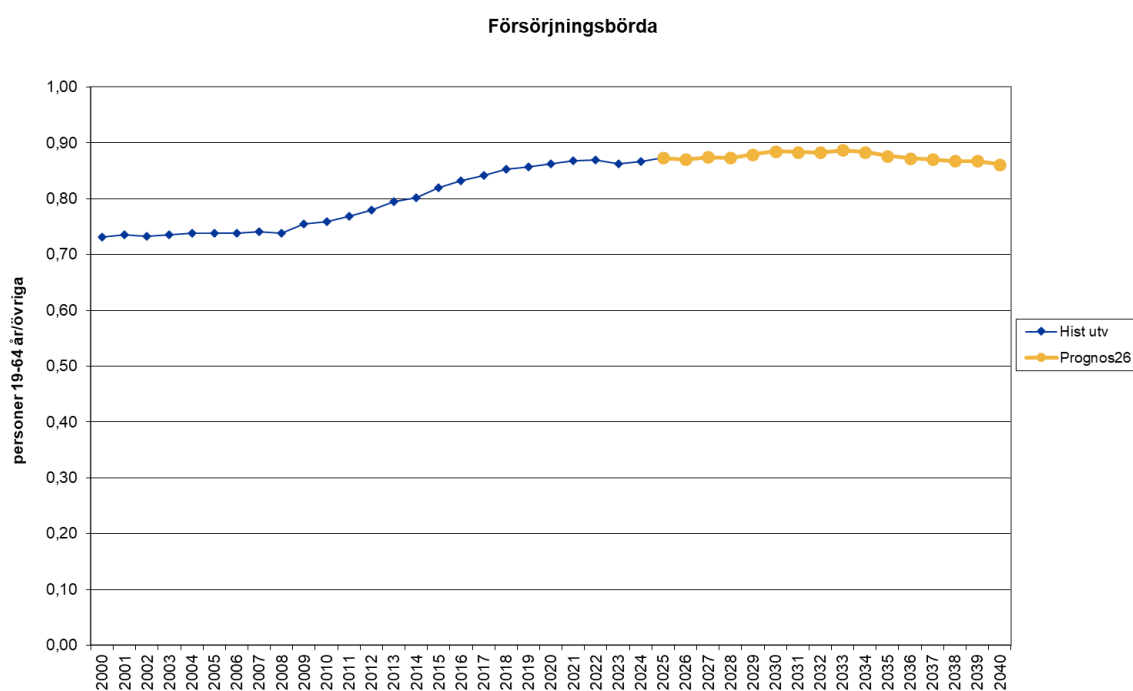
Arbetsför ålder 19-64 år och försörjningsbörda

Befolkningen i åldrarna 19-64 minskar fram till år 2034 för att sedan öka något. Om man delar upp denna breda ålderskategori i underkategorier kan man konstatera att de största ökningarna sker i åldrarna 20-29 år och 50-59 år.



Ett övergripande och enkelt sätt att visa befolkningsutvecklingens ekonomiska konsekvenser är att beräkna försörjningsbördan. Försörjningsbördan brukar beräknas som antalet personer i ej arbetsför ålder (0-18 och 65-w år) genom antalet personer i arbetsför ålder (19-64 år). 2025 fanns det för varje person i arbetsför ålder 0,87 personer utanför arbetsför ålder.

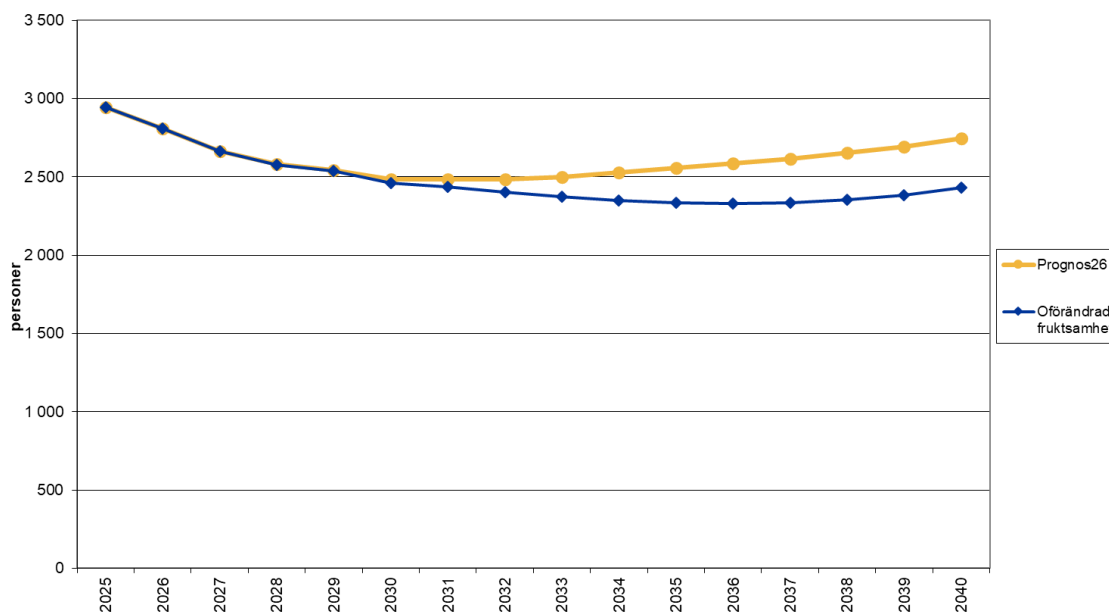
Prognosen visar att försörjningsbördan kommer att stiga gradvis fram till år 2033 för att sedan sjunka under resten av prognosperioden fram till år 2040. Detta år kommer det att finnas 0,86 personer utanför arbetsför ålder per person i åldern 19-64 år.



Känslighetsanalys

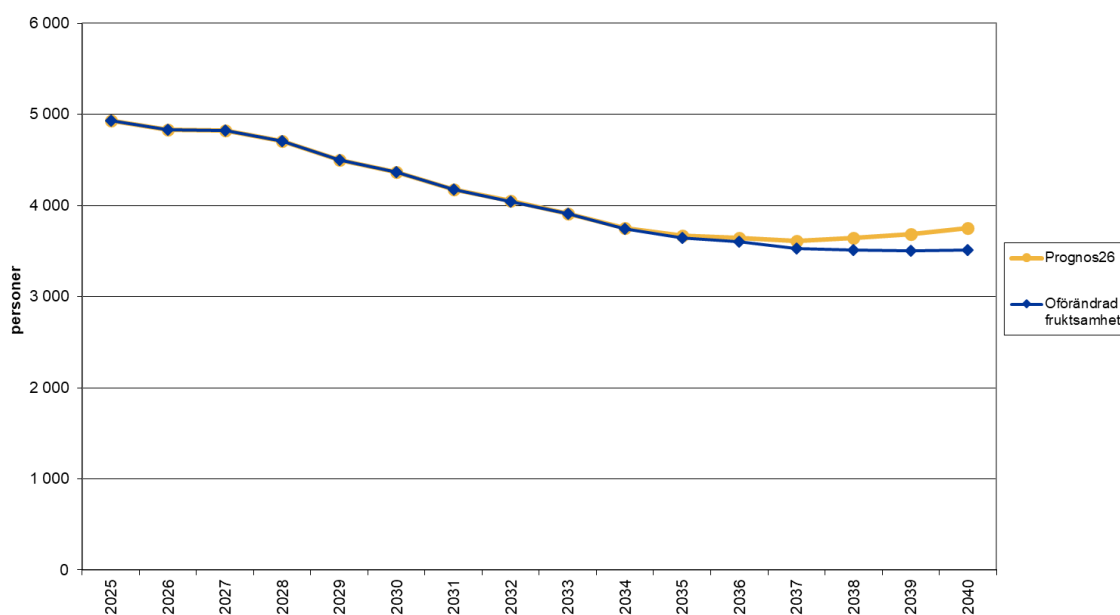
I den senaste rikspronosen räknar SCB med att fruktsamhetstalet ska öka igen relativt kraftigt från 2026 till 2033 för att på sikt återgå till ett slags historiskt snitt om 1,7. Denna ökning av fruktsamheten återfinns även i denna kommunprognos. Den snabba återhämtningen av fruktsamheten börjar dock bli allt mer ifrågasatt och det finns även forskning från bl.a. Stockholms universitet som inte tyder inte på en snabb upphämtning i Sverige. För att få en uppfattning om hur en oförändrad fruktsamhet skulle påverka antalet barn framöver har en alternativ prognos tagits fram.

1-5 år



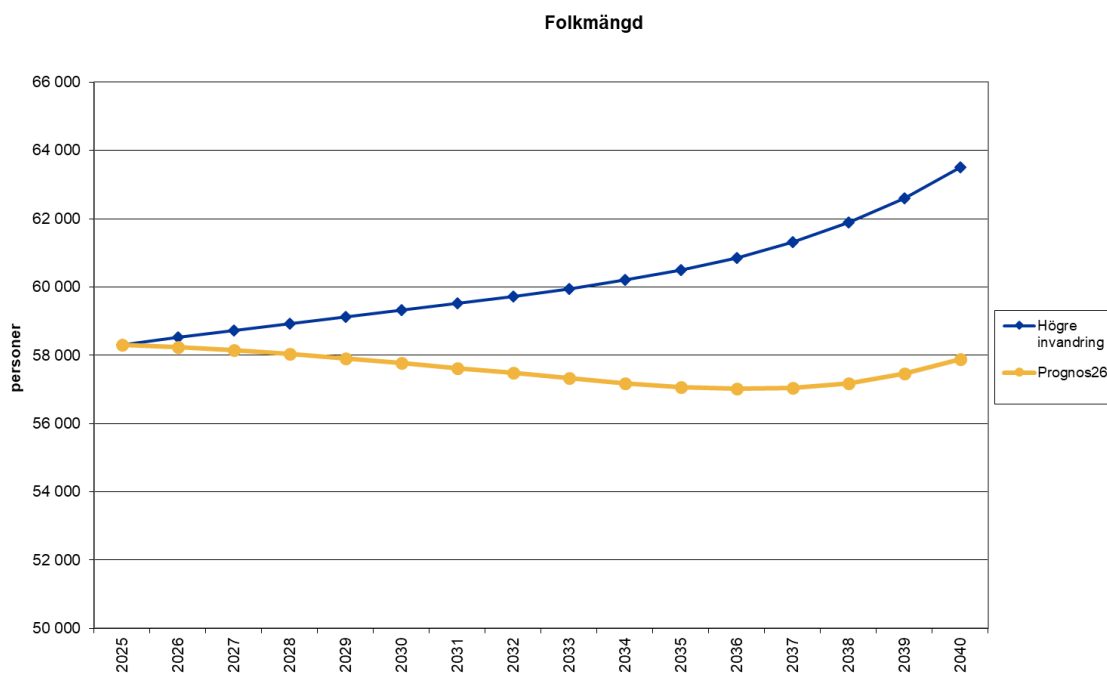
För de närmaste åren fram till 2030 blir det ingen större skillnad mellan den alternativa prognosen och den ordinarie eftersom många av de barn som ingår i ålderskategorin under dessa år redan är födda. Efter 2030 kommer dock prognosen med oförändrad fruktsamhet att ge betydligt färre 1-5 åringar. Skillnaden blir större för varje år och år 2040 är skillnaden cirka 320 barn.

6-12 år

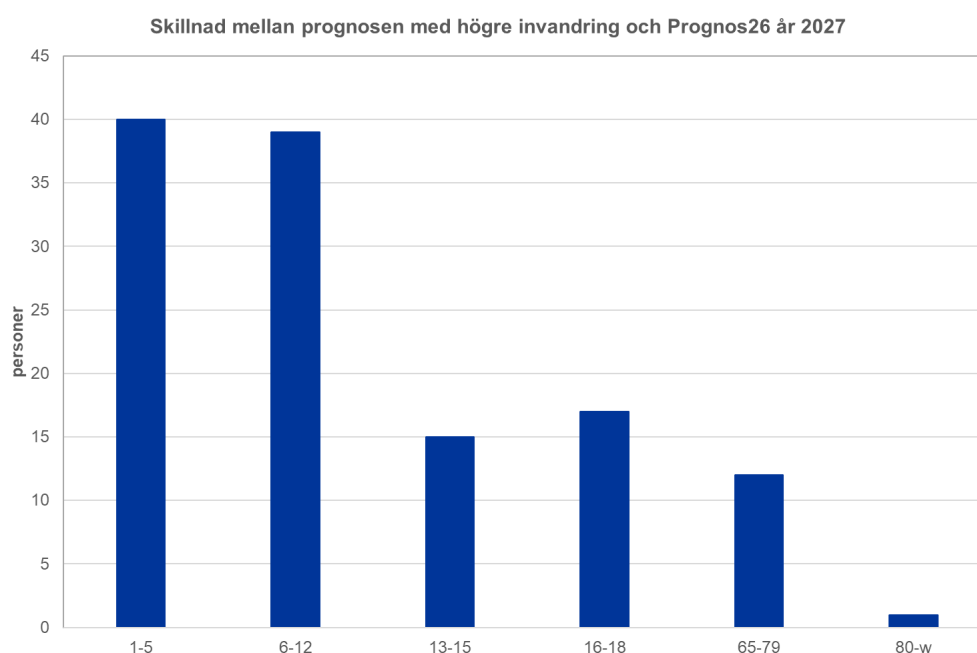


Antalet 6-12 åringar påverkas mindre av antagandena om fruktsamhetens utveckling. Det är först efter år 2035 som det blir någon skillnad mellan prognoserna. År 2040 är skillnaden cirka 240 barn.

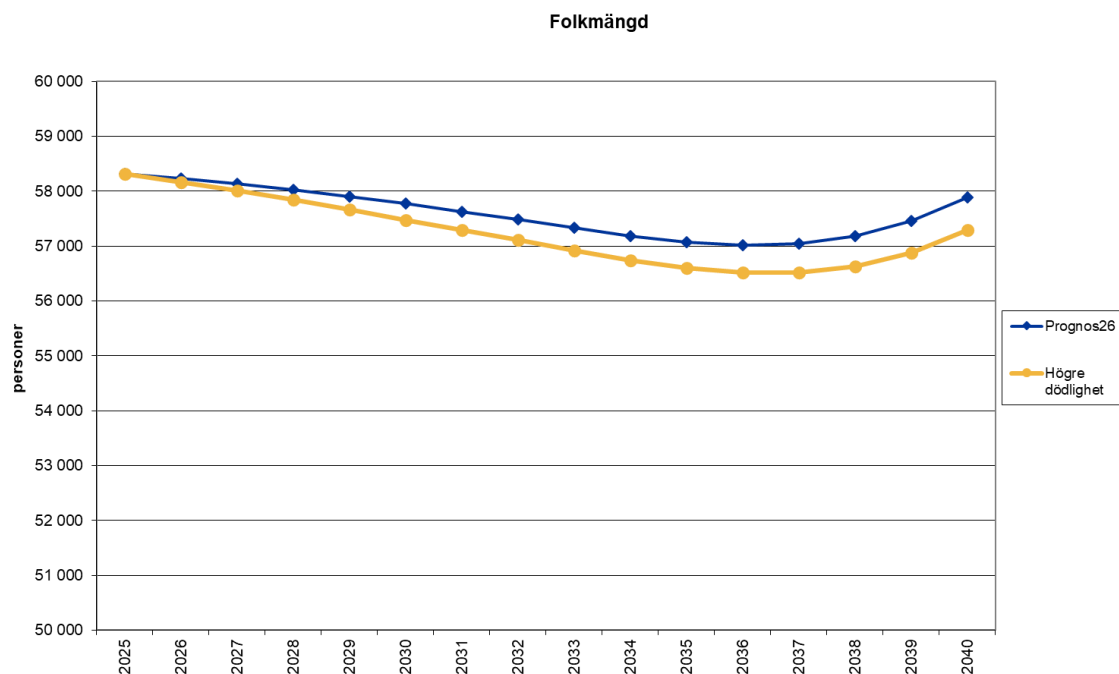
Antalet invandrare till Sverige ligger för tillfället på en låg nivå, men det kan komma att förändras snabbt. För att få en bild av hur en ökad invandring skulle påverka befolkningsprognosen har en alternativ prognos tagits fram. Denna prognos bygger på att det sker en omläggning av migrationspolitiken eller att det uppstår krig eller kris i vårt närområde. Prognosalternativet innehåller en dubbelt så hög invandring som i ordinarie prognos.



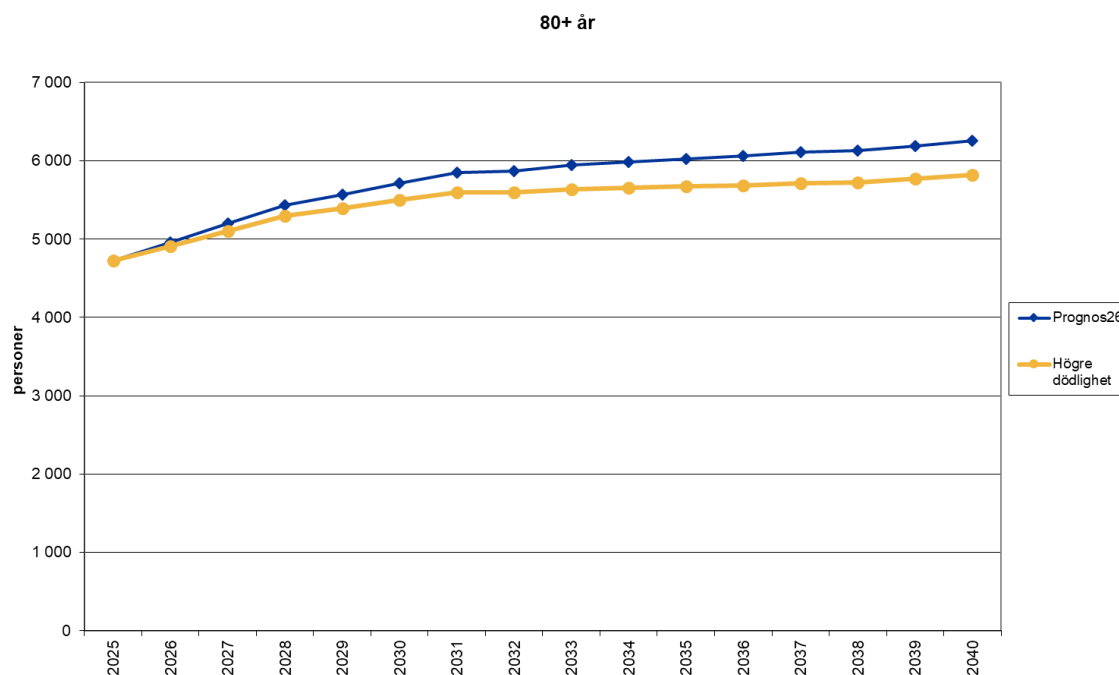
I prognosalternativet med högre invandring blir den totala folkmängden cirka 600 personer högre år 2027 och 5 600 personer högre år 2040. Bryter man ner prognosen på åldersgrupper är det framförallt antalet barn som blir fler. Se diagram nedan.



De senaste årens befolkningsprognoser har överskattat dödligheten. Den är därför nedjusterad i denna prognos. Som jämförelse har dock även ett prognosalternativ med 10 procent högre dödlighet tagits fram.



De första åren är skillnaden mellan prognosalternativet med högre dödlighet och ordinarie prognos liten. Skillnaden ökar dock över tid och år 2040 är skillnaden knappt 600 personer.

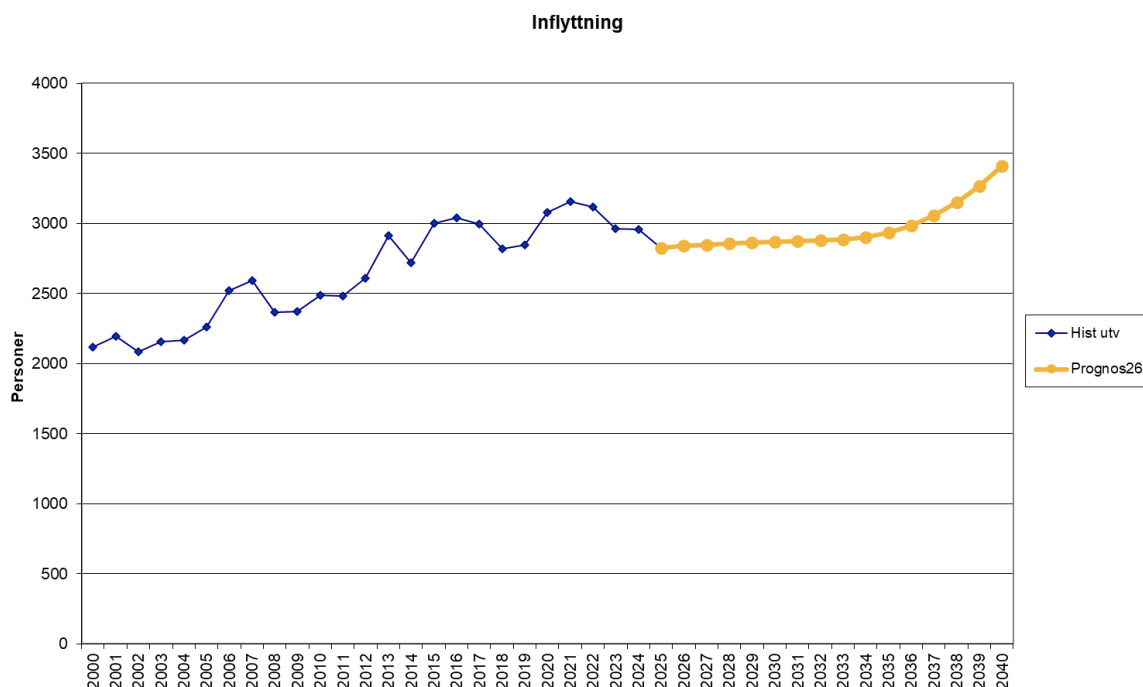


För ålderskategorin 80+ blir skillnaderna större. År 2027 är skillnaden cirka 90 personer och år 2040 drygt 400 personer.

Antaganden som ligger till grund för prognosen

Inflyttning

För att få ett prognosresultat kräver den använda modellen att antaganden om inflyttning görs. Sedan år 2000 finns en stadigt ökande inflyttning. I prognosen bedöms inflyttningen öka i samma takt som genomsnittet för perioden 2000-2025 vilket innebär en ökad inflyttning med 0,021% per år som andel av folkmängden. Från och med år 2035 väntas en kraftigare ökning av inflyttningen tack vare Ostlänken. Exemplet Svealandsbanan har nämligen visat att nya järnvägar leder till en ökad inflyttning till kommuner längs med banan främst genom att de nya järnvägarna gör det möjligt att kombinera boende på mindre orter med arbete i en närliggande större stad.

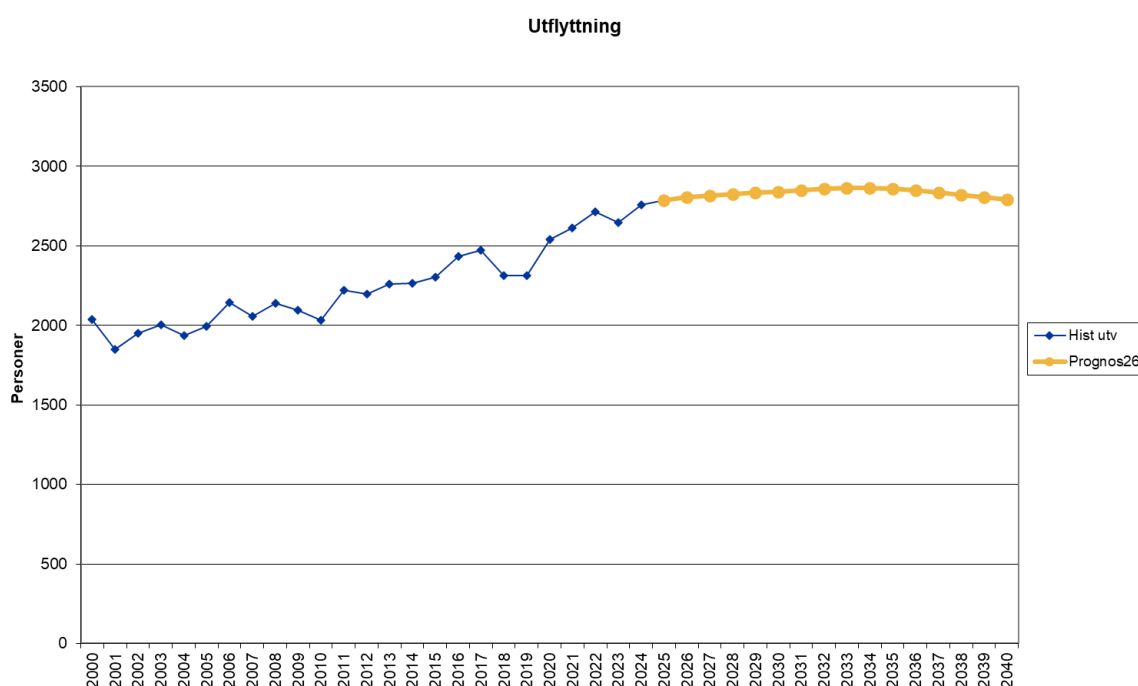


När det gäller åldersfördelningen på inflyttarna har den genomsnittliga åldersfördelningen 2023-25 använts för hela prognosperioden.

Utflyttning

För att få ett prognosresultat kräver den använda modellen att antaganden om utflyttning görs. Sedan 2000 finns en stadigt ökande utflyttning. Nivån på utflyttningen har samband med inflyttningen. Fler inflyttare innebär samtidigt fler utflyttare.

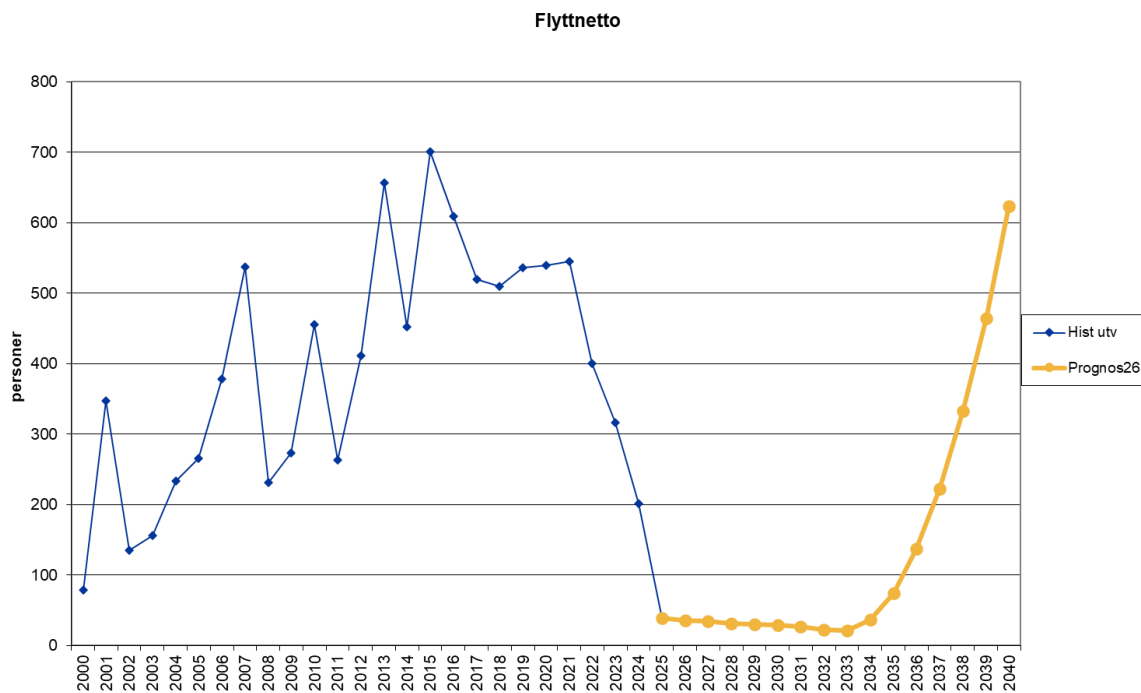
I årets prognos ökar utflyttningen i samma takt som genomsnittet för perioden 2000-2025, det vill säga 0,025% per år som andel av folkmängden. Efter år 2035 avtar utflyttningen något tack vare att den ökade tillgängligheten till andra arbetsmarknader som Ostlänken ger möjliggör att fler kan bo kvar i Nyköping istället för att behöva flytta dit jobben finns.



När det gäller åldersfördelningen på utflyttarna har den genomsnittliga åldersfördelningen 2023-25 använts för hela prognosperioden.

Flyttnetto

Flyttnettot visar resultatet av antagandena om in- och utflyttning. Sedan 2000 har flyttnettot varierat kraftigt mellan åren men det finns en stigande trend. Prognosen innebär en svag minskning åren 2026 och 2033 och därefter en eskalerande ökning under resten av prognosperioden. Från 2033 till 2040 ökar flyttningsöverskottet från 22 till 624 personer/år.

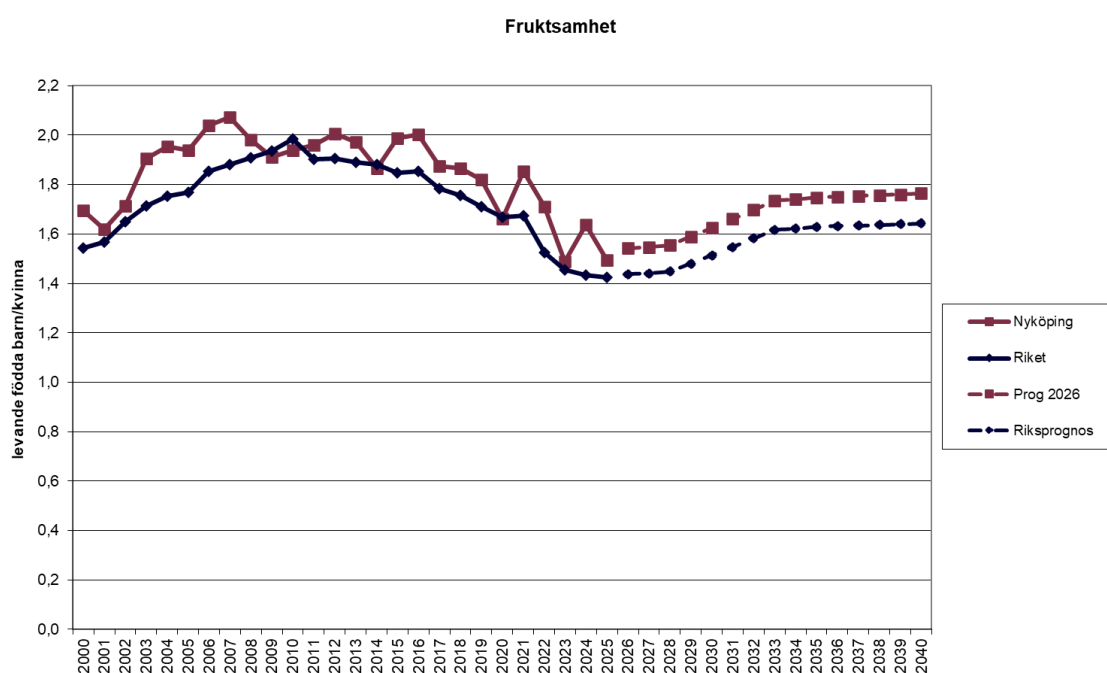


Fruksamhet och födda

För att få prognosresultat kräver den använda modellen antaganden om fruktsamheten (födelsetalen) i kommunen. Fruksamheten i Sverige har stigit under 2000-talet men ligger alltjämt under reproduktionsnivån. I SCB:s riksprognos 2025 bedöms fruktsamheten bli 1,44 barn per kvinna år 2026. Därefter bedöms fruktsamheten öka gradvis till 1,64 barn per kvinna år 2040. En tydlig trend de senaste åren har varit att den barnafödande perioden förskjutits till allt högre åldrar. Denna förskjutning bedöms i riksprognosen fortsätta till år 2040. Nyköpings kommun skiljer sig från riket genom att fruktsamheten för yngre kvinnor mellan 20 och 30 år är ovanligt hög i kommunen.

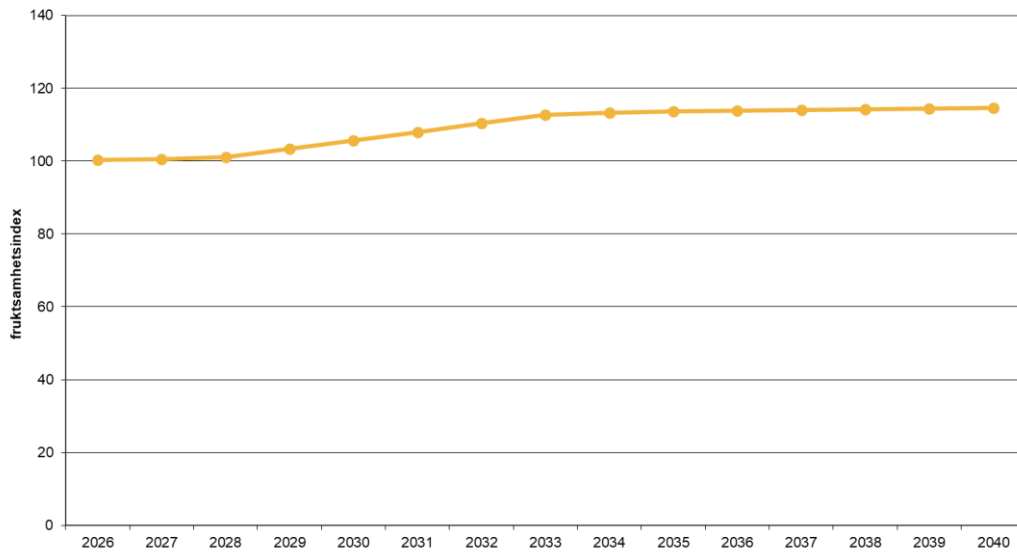
Nyköping har under lång tid haft något högre fruktsamhet än riket. Detta har sannolikt att göra med att arbetslösheten är låg och den disponibla inkomsten hög i kommunen jämfört med riksgenomsnittet. Deltagande i arbetslivet och den ekonomiska situationen är nämligen faktorer som i hög grad påverkar barnafödandet. Under år 2014 minskade fruktsamheten i kommunen såpass mycket att den hamnade under riksgenomsnittet men under åren 2015 och

2016 skedde en återhämtning till en nivå klart över riksgenomsnittet. Under 2017-2020 föll fruktsamheten både i kommunen och i riket. År 2021 ökade fruktsamheten i kommunen medan den var oförändrad i riket. Åren 2022 och 2023 däremot sjönk fruktsamheten i såväl kommunen som i riket. År 2024 steg fruktsamheten i kommunen medan den fortsatte ned i riket. Under år 2025 sjönk fruktsamheten mer i kommunen än i riket. Föreliggande prognos grundas på bedömningen att fruktsamheten i Nyköping fortsätter att ligga något över rikssnittet. I prognosen har den åldersspecifika fruktsamheten (t.ex. att 16-åringar får i genomsnitt 0,001 barn, att 30-åringar får 0,15 barn etc.) för åren 2023-2025 använts. Fruktsamhetstalen är desamma under hela prognosperioden.



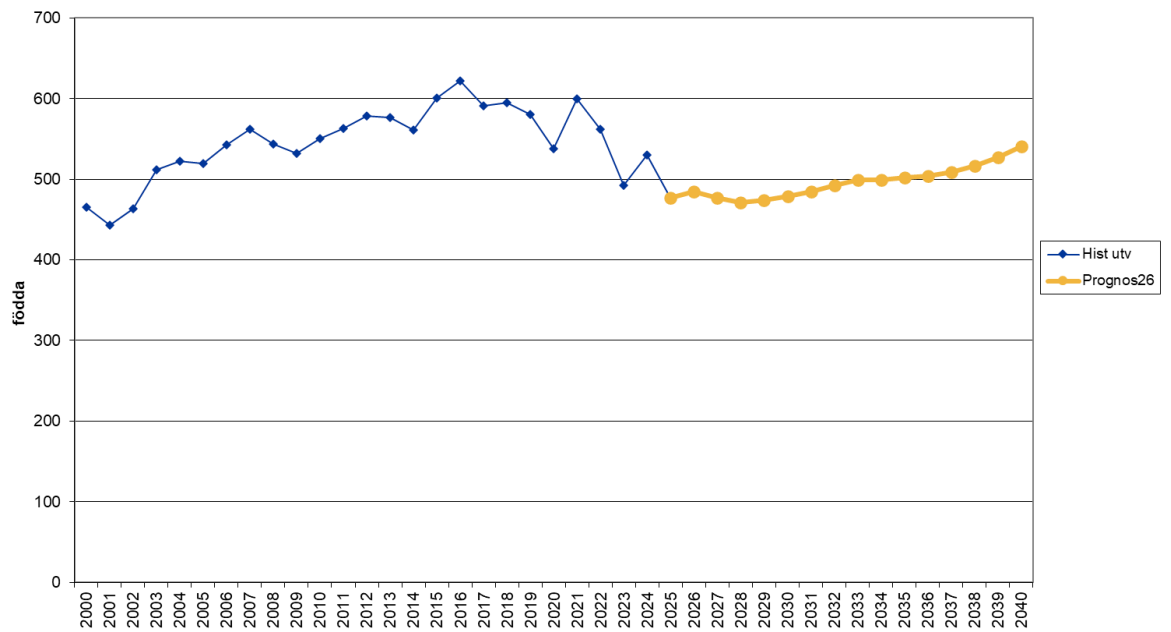
Det antal födda som beräknas med hjälp av de angivna fruktsamhetstalen kan förändras med ett indextal. Indextalen anger fruktsamhetsnivån för respektive prognosår i förhållande till de fruktsamhetstalsuppsättningar som har angivits. Index 100 innebär att de gällande fruktsamhetstalen används oförändrat (d.v.s. att det beräknade antalet födda inte förändras). Index 105 innebär en femprocentig uppjustering av det antal födda som beräknas med hjälp av fruktsamhetstalen. Diagrammet på nästa sida visar vilka fruktsamhetsindex som använts i prognosen. Fruktsamheten i kommunen bedöms öka från 2028 till 2033 för att sedan stabilisera sig på en högre nivå.

Fruksamhetsindex



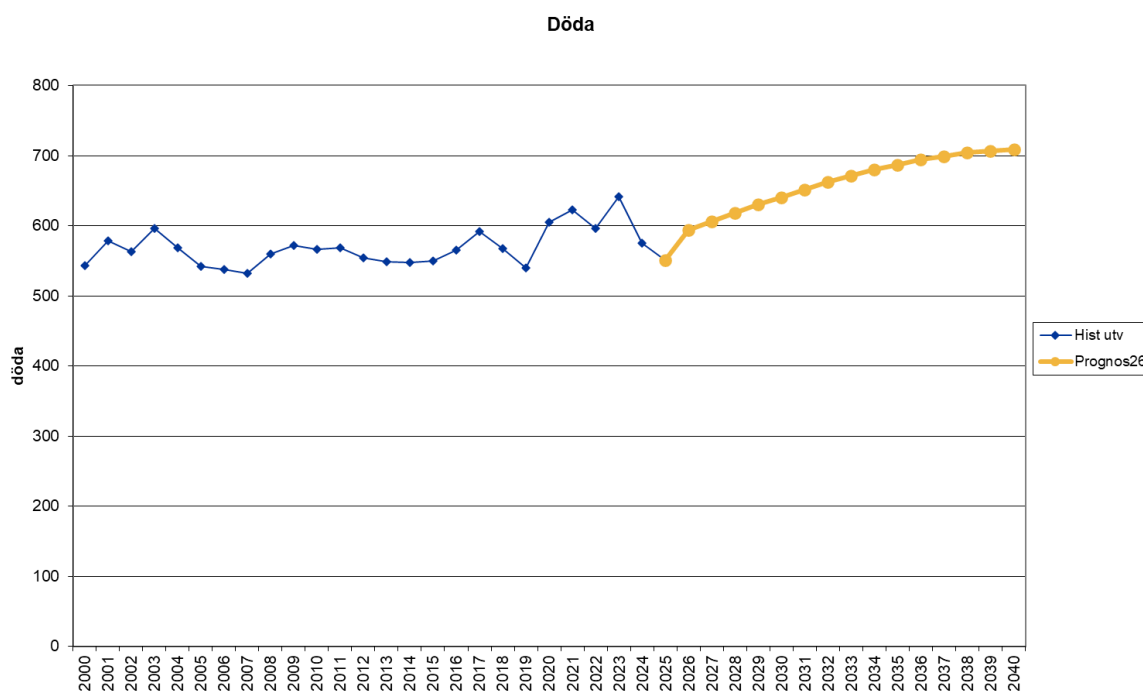
Antalet kvinnor i fruktsam ålder och fruktsamhetstalen ger en prognos över antalet födda barn. Prognosen visar att antalet födda kommer att öka gradvis från år 2029 och framåt. År 2040 är antalet födda barn uppe i 540 per år.

Födda



Döda

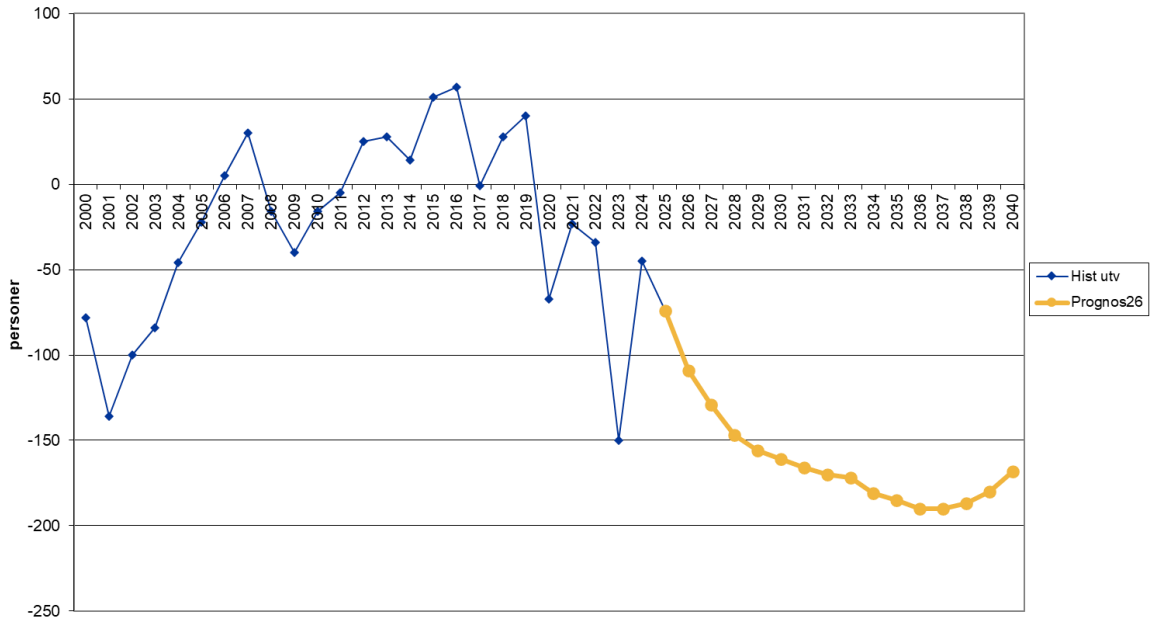
För att få prognosresultat kräver den använda modellen antaganden om dödligheten i kommunen. I SCB:s befolkningsprognos för riket bedöms dödligheten minska och medellivslängden öka. Rikets dödsrisiker från SCB:s prognos används men det sker en anpassning efter lokala förhållanden. Eftersom de senaste årens kommunprognoser har visat för många avlidna har dödligheten justerats ned med 10 procent i denna prognos. Trots minskade dödsrisiker beräknas antalet döda öka eftersom folkmängden ökar och vi har en åldrande befolkning. Ökningen avstannar dock i slutet av prognosperioden.



Födelsenetto

Nyköpings kommuns födelsenetto har varierat en hel del över åren. I början av 2000-talet rådde ett klart födelseunderskott. Sedan skedde en förbättring och under 2010-talet låg födelsenettet i huvudsak på plussidan. År 2020 minskade födelsenettet till -67, delvis till följd av en överdödlighet som berodde på coronapandemin. Under år 2021 förbättrades födelsenettet till -23 för att sedan sjunka till -34 under år 2022. År 2023 sjönk nettot drastiskt till -150 för att sedan återhämta sig till -45 år 2024. År 2025 minskade nettot till -74. I prognosen blir födelsenettet -109 år 2026. Sedan sjunker nettot till -190 år 2037. Därefter sker en gradvis uppgång till år 2040. Se diagram på nästa sida.

Födelsenetto



Bilaga 1 Befolkningsförändringar

Prognos 2026

| | Folkmängd | Inflyttning | Utflyttning | Flyttnings- netto | Födda | Döda | Födelse- netto | Justering inkl. OB | Folkökning |
|------|-----------|-------------|-------------|----------------------|-------|------|-------------------|-----------------------|------------|
| 2000 | 49 063 | 2 116 | 2 037 | 79 | 465 | 541 | -76 | -10 | -7 |
| 2001 | 49 273 | 2 196 | 1 848 | 348 | 443 | 579 | -136 | -2 | 210 |
| 2002 | 49 310 | 2 087 | 1 952 | 135 | 463 | 563 | -100 | 2 | 37 |
| 2003 | 49 382 | 2 159 | 2 003 | 156 | 512 | 596 | -84 | 0 | 72 |
| 2004 | 49 575 | 2 170 | 1 936 | 234 | 522 | 568 | -46 | 5 | 193 |
| 2005 | 49 816 | 2 261 | 1 995 | 266 | 520 | 542 | -22 | -3 | 241 |
| 2006 | 50 191 | 2 524 | 2 146 | 378 | 543 | 538 | 5 | -8 | 375 |
| 2007 | 50 760 | 2 592 | 2 055 | 537 | 562 | 532 | 30 | 2 | 569 |
| 2008 | 50 973 | 2 368 | 2 137 | 231 | 544 | 560 | -16 | -2 | 213 |
| 2009 | 51 209 | 2 371 | 2 097 | 274 | 532 | 572 | -40 | 2 | 236 |
| 2010 | 51 644 | 2 487 | 2 031 | 456 | 550 | 566 | -16 | -5 | 435 |
| 2011 | 51 896 | 2 486 | 2 223 | 263 | 563 | 568 | -5 | -6 | 252 |
| 2012 | 52 336 | 2 609 | 2 197 | 412 | 579 | 554 | 25 | 3 | 440 |
| 2013 | 53 038 | 2 916 | 2 259 | 657 | 577 | 549 | 28 | 17 | 702 |
| 2014 | 53 508 | 2 720 | 2 267 | 453 | 561 | 547 | 14 | 3 | 470 |
| 2015 | 54 262 | 3 003 | 2 302 | 701 | 601 | 550 | 51 | 2 | 754 |
| 2016 | 54 924 | 3 041 | 2 432 | 609 | 622 | 565 | 57 | -4 | 662 |
| 2017 | 55 467 | 2 995 | 2 475 | 520 | 591 | 592 | -1 | 24 | 543 |
| 2018 | 56 011 | 2 823 | 2 313 | 510 | 595 | 567 | 28 | 6 | 544 |
| 2019 | 56 591 | 2 847 | 2 311 | 536 | 580 | 540 | 40 | 4 | 580 |
| 2020 | 57 071 | 3 080 | 2 540 | 540 | 538 | 605 | -67 | 7 | 480 |
| 2021 | 57 633 | 3 157 | 2 612 | 545 | 600 | 623 | -23 | 40 | 562 |
| 2022 | 58 021 | 3 117 | 2 716 | 401 | 562 | 596 | -34 | 21 | 388 |
| 2023 | 58 200 | 2 964 | 2 648 | 316 | 492 | 642 | -150 | 13 | 179 |
| 2024 | 58 344 | 2 959 | 2 757 | 202 | 530 | 575 | -45 | -13 | 144 |
| 2025 | 58 311 | 2 828 | 2 789 | 39 | 477 | 551 | -74 | 2 | -33 |
| 2026 | 58 239 | 2 840 | 2 804 | 36 | 485 | 594 | -109 | | -73 |
| 2027 | 58 145 | 2 850 | 2 815 | 35 | 477 | 606 | -129 | | -94 |
| 2028 | 58 030 | 2 857 | 2 825 | 32 | 471 | 618 | -147 | | -115 |
| 2029 | 57 905 | 2 864 | 2 834 | 30 | 474 | 630 | -156 | | -126 |
| 2030 | 57 771 | 2 871 | 2 842 | 29 | 479 | 640 | -161 | | -132 |
| 2031 | 57 630 | 2 877 | 2 850 | 27 | 485 | 651 | -166 | | -139 |
| 2032 | 57 483 | 2 881 | 2 858 | 23 | 492 | 662 | -170 | | -147 |
| 2033 | 57 333 | 2 887 | 2 865 | 22 | 499 | 671 | -172 | | -150 |
| 2034 | 57 189 | 2 903 | 2 866 | 37 | 499 | 680 | -181 | | -144 |
| 2035 | 57 078 | 2 936 | 2 861 | 75 | 502 | 687 | -185 | | -110 |
| 2036 | 57 026 | 2 987 | 2 850 | 137 | 504 | 694 | -190 | | -53 |
| 2037 | 57 058 | 3 060 | 2 837 | 223 | 509 | 699 | -190 | | 33 |
| 2038 | 57 203 | 3 154 | 2 821 | 333 | 517 | 704 | -187 | | 146 |
| 2039 | 57 489 | 3 270 | 2 805 | 465 | 527 | 707 | -180 | | 285 |
| 2040 | 57 946 | 3 414 | 2 790 | 624 | 541 | 709 | -168 | | 456 |

Barn och ungdomar 0-18 år i ettårsklasser - 31 december

Historisk utveckling

| År | 0 | 1 | 2 | 3 | 4 | 5 | 6 | 7 | 8 | 9 | 10 | 11 | 12 | 13 | 14 | 15 | 16 | 17 | 18 |
|------|-----|-----|-----|-----|-----|-----|-----|-----|-----|-----|-----|-----|-----|-----|-----|-----|-----|-----|-----|
| 2000 | 474 | 458 | 435 | 484 | 513 | 602 | 580 | 647 | 647 | 690 | 652 | 753 | 664 | 625 | 618 | 583 | 582 | 618 | 561 |
| 2001 | 453 | 485 | 471 | 437 | 497 | 515 | 600 | 591 | 661 | 661 | 690 | 671 | 759 | 679 | 634 | 626 | 606 | 590 | 621 |
| 2002 | 468 | 478 | 502 | 472 | 443 | 499 | 522 | 607 | 591 | 667 | 659 | 700 | 675 | 754 | 679 | 643 | 623 | 613 | 596 |
| 2003 | 505 | 478 | 485 | 507 | 462 | 447 | 501 | 519 | 606 | 595 | 667 | 664 | 716 | 680 | 755 | 680 | 657 | 622 | 609 |
| 2004 | 527 | 525 | 486 | 498 | 513 | 473 | 455 | 503 | 515 | 606 | 596 | 681 | 665 | 718 | 682 | 760 | 681 | 665 | 626 |
| 2005 | 521 | 522 | 540 | 491 | 501 | 512 | 469 | 472 | 503 | 520 | 611 | 598 | 682 | 666 | 726 | 690 | 777 | 692 | 664 |
| 2006 | 539 | 545 | 531 | 554 | 496 | 512 | 518 | 474 | 478 | 511 | 518 | 618 | 603 | 699 | 671 | 732 | 697 | 780 | 705 |
| 2007 | 562 | 564 | 557 | 558 | 561 | 505 | 518 | 530 | 490 | 485 | 519 | 529 | 632 | 619 | 708 | 686 | 732 | 700 | 782 |
| 2008 | 549 | 576 | 563 | 561 | 568 | 559 | 510 | 527 | 538 | 493 | 488 | 525 | 534 | 635 | 619 | 705 | 681 | 734 | 701 |
| 2009 | 542 | 563 | 589 | 585 | 577 | 580 | 569 | 509 | 539 | 538 | 499 | 490 | 536 | 548 | 641 | 624 | 706 | 680 | 734 |
| 2010 | 572 | 570 | 574 | 604 | 609 | 578 | 592 | 578 | 512 | 535 | 541 | 505 | 502 | 542 | 554 | 645 | 625 | 716 | 684 |
| 2011 | 566 | 568 | 588 | 578 | 605 | 607 | 588 | 596 | 587 | 527 | 541 | 549 | 511 | 507 | 539 | 553 | 645 | 628 | 720 |
| 2012 | 583 | 575 | 587 | 602 | 589 | 616 | 618 | 594 | 594 | 601 | 517 | 537 | 559 | 527 | 517 | 551 | 565 | 653 | 634 |
| 2013 | 593 | 616 | 588 | 601 | 608 | 618 | 625 | 639 | 606 | 616 | 620 | 537 | 550 | 570 | 530 | 526 | 562 | 582 | 665 |
| 2014 | 568 | 611 | 612 | 604 | 616 | 618 | 621 | 639 | 645 | 620 | 618 | 630 | 543 | 561 | 580 | 534 | 525 | 576 | 586 |
| 2015 | 615 | 582 | 639 | 634 | 611 | 647 | 630 | 629 | 641 | 658 | 638 | 633 | 641 | 557 | 569 | 598 | 546 | 553 | 595 |
| 2016 | 637 | 629 | 607 | 645 | 653 | 636 | 659 | 642 | 641 | 661 | 678 | 648 | 656 | 642 | 575 | 580 | 609 | 556 | 564 |
| 2017 | 606 | 674 | 633 | 629 | 673 | 663 | 646 | 665 | 663 | 647 | 676 | 677 | 659 | 658 | 654 | 586 | 605 | 627 | 590 |
| 2018 | 616 | 635 | 690 | 648 | 647 | 688 | 672 | 650 | 676 | 672 | 665 | 685 | 685 | 662 | 668 | 667 | 603 | 613 | 644 |
| 2019 | 584 | 641 | 648 | 705 | 666 | 663 | 696 | 688 | 657 | 687 | 685 | 679 | 693 | 699 | 672 | 681 | 672 | 606 | 618 |
| 2020 | 554 | 609 | 654 | 668 | 735 | 679 | 681 | 707 | 699 | 675 | 704 | 700 | 688 | 706 | 710 | 685 | 695 | 685 | 610 |
| 2021 | 602 | 591 | 607 | 672 | 682 | 740 | 689 | 675 | 721 | 712 | 689 | 719 | 705 | 685 | 716 | 728 | 696 | 700 | 702 |
| 2022 | 580 | 626 | 615 | 622 | 690 | 684 | 753 | 697 | 680 | 731 | 730 | 692 | 723 | 709 | 684 | 715 | 735 | 706 | 703 |
| 2023 | 503 | 579 | 646 | 631 | 628 | 699 | 688 | 736 | 690 | 681 | 735 | 727 | 694 | 720 | 715 | 683 | 715 | 745 | 708 |
| 2024 | 535 | 502 | 581 | 653 | 635 | 635 | 699 | 693 | 744 | 703 | 680 | 747 | 734 | 704 | 721 | 714 | 693 | 728 | 749 |
| 2025 | 487 | 541 | 520 | 583 | 658 | 642 | 648 | 695 | 699 | 747 | 709 | 677 | 753 | 746 | 701 | 722 | 724 | 707 | 750 |

Prognos 2026 - 31 december

| År | 0 | 1 | 2 | 3 | 4 | 5 | 6 | 7 | 8 | 9 | 10 | 11 | 12 | 13 | 14 | 15 | 16 | 17 | 18 |
|------|-----|-----|-----|-----|-----|-----|-----|-----|-----|-----|-----|-----|-----|-----|-----|-----|-----|-----|-----|
| 2026 | 493 | 486 | 548 | 527 | 588 | 662 | 643 | 647 | 695 | 701 | 750 | 712 | 680 | 756 | 749 | 705 | 728 | 727 | 701 |
| 2027 | 485 | 492 | 493 | 555 | 532 | 592 | 663 | 643 | 647 | 697 | 703 | 752 | 715 | 683 | 759 | 753 | 711 | 731 | 721 |
| 2028 | 480 | 484 | 500 | 500 | 560 | 535 | 593 | 663 | 643 | 649 | 699 | 706 | 755 | 718 | 686 | 763 | 759 | 714 | 725 |
| 2029 | 483 | 478 | 492 | 506 | 505 | 564 | 537 | 593 | 663 | 644 | 652 | 702 | 709 | 758 | 721 | 690 | 769 | 762 | 708 |
| 2030 | 487 | 482 | 486 | 498 | 511 | 509 | 565 | 536 | 593 | 664 | 647 | 654 | 705 | 712 | 761 | 725 | 696 | 772 | 756 |
| 2031 | 493 | 486 | 489 | 492 | 503 | 515 | 510 | 565 | 536 | 594 | 667 | 650 | 657 | 708 | 715 | 765 | 731 | 699 | 766 |
| 2032 | 500 | 492 | 493 | 496 | 498 | 507 | 516 | 510 | 565 | 538 | 597 | 669 | 653 | 660 | 711 | 719 | 771 | 734 | 693 |
| 2033 | 508 | 499 | 499 | 500 | 501 | 501 | 508 | 516 | 509 | 566 | 540 | 599 | 672 | 656 | 663 | 715 | 725 | 774 | 727 |
| 2034 | 508 | 507 | 506 | 506 | 505 | 504 | 503 | 508 | 516 | 511 | 569 | 543 | 603 | 675 | 659 | 667 | 721 | 728 | 768 |
| 2035 | 510 | 507 | 515 | 514 | 512 | 509 | 506 | 502 | 508 | 518 | 514 | 572 | 547 | 606 | 679 | 663 | 674 | 725 | 723 |
| 2036 | 514 | 511 | 516 | 523 | 520 | 517 | 512 | 507 | 503 | 511 | 521 | 518 | 576 | 551 | 610 | 684 | 670 | 678 | 720 |
| 2037 | 519 | 515 | 521 | 525 | 530 | 526 | 520 | 513 | 508 | 507 | 515 | 526 | 523 | 581 | 555 | 615 | 691 | 675 | 675 |
| 2038 | 528 | 522 | 527 | 531 | 534 | 537 | 530 | 522 | 516 | 513 | 512 | 521 | 531 | 528 | 586 | 561 | 624 | 698 | 674 |
| 2039 | 540 | 533 | 536 | 539 | 542 | 543 | 543 | 534 | 526 | 521 | 519 | 519 | 527 | 538 | 534 | 593 | 571 | 632 | 698 |
| 2040 | 554 | 546 | 548 | 550 | 551 | 552 | 550 | 548 | 539 | 533 | 529 | 527 | 527 | 535 | 545 | 543 | 605 | 581 | 635 |

Barn och ungdomar 0-18 år i ettårsklasser - medelfolkmängd

Prognos 2026 - medelfolkmängd

| År | 0 | 1 | 2 | 3 | 4 | 5 | 6 | 7 | 8 | 9 | 10 | 11 | 12 | 13 | 14 | 15 | 16 | 17 | 18 |
|------|-----|-----|-----|-----|-----|-----|-----|-----|-----|-----|-----|-----|-----|-----|-----|-----|-----|-----|-----|
| 2026 | 490 | 514 | 534 | 555 | 623 | 652 | 646 | 671 | 697 | 724 | 730 | 695 | 717 | 751 | 725 | 714 | 726 | 717 | 726 |
| 2027 | 489 | 489 | 521 | 541 | 560 | 627 | 653 | 645 | 671 | 699 | 727 | 732 | 698 | 720 | 754 | 729 | 720 | 729 | 711 |
| 2028 | 483 | 488 | 497 | 528 | 546 | 564 | 628 | 653 | 645 | 673 | 701 | 729 | 735 | 701 | 723 | 758 | 735 | 723 | 723 |
| 2029 | 482 | 481 | 496 | 503 | 533 | 550 | 565 | 628 | 653 | 647 | 676 | 704 | 732 | 738 | 704 | 727 | 764 | 738 | 717 |
| 2030 | 485 | 480 | 489 | 502 | 508 | 537 | 551 | 565 | 628 | 654 | 650 | 678 | 707 | 735 | 741 | 708 | 733 | 767 | 732 |
| 2031 | 490 | 484 | 488 | 495 | 507 | 512 | 538 | 551 | 565 | 629 | 657 | 652 | 681 | 710 | 738 | 745 | 714 | 736 | 761 |
| 2032 | 497 | 489 | 491 | 494 | 501 | 511 | 513 | 538 | 551 | 566 | 632 | 660 | 655 | 684 | 713 | 742 | 751 | 717 | 730 |
| 2033 | 504 | 496 | 496 | 498 | 500 | 504 | 512 | 513 | 537 | 552 | 569 | 634 | 663 | 658 | 687 | 717 | 748 | 754 | 710 |
| 2034 | 508 | 503 | 503 | 503 | 503 | 503 | 506 | 512 | 513 | 539 | 555 | 571 | 638 | 666 | 661 | 691 | 723 | 751 | 748 |
| 2035 | 509 | 507 | 511 | 510 | 509 | 507 | 505 | 505 | 512 | 515 | 542 | 558 | 575 | 641 | 669 | 665 | 698 | 727 | 746 |
| 2036 | 512 | 509 | 516 | 519 | 516 | 513 | 509 | 505 | 506 | 515 | 518 | 545 | 562 | 579 | 645 | 674 | 672 | 702 | 722 |
| 2037 | 517 | 513 | 519 | 524 | 525 | 522 | 516 | 510 | 506 | 509 | 518 | 522 | 550 | 566 | 583 | 650 | 681 | 677 | 698 |
| 2038 | 524 | 519 | 524 | 528 | 532 | 532 | 525 | 518 | 512 | 510 | 514 | 524 | 527 | 555 | 571 | 588 | 658 | 687 | 675 |
| 2039 | 534 | 528 | 532 | 535 | 538 | 540 | 537 | 528 | 521 | 517 | 516 | 520 | 529 | 533 | 560 | 577 | 598 | 665 | 686 |
| 2040 | 547 | 540 | 542 | 545 | 547 | 548 | 547 | 541 | 533 | 527 | 524 | 523 | 527 | 537 | 540 | 568 | 588 | 607 | 667 |

Äldre - 65 år och uppåt i femårsklasser

Historisk utveckling

| År | 65-69 | 70-74 | 75-79 | 80-84 | 85-89 | 90-94 | 95-w | Summa |
|------|-------|-------|-------|-------|-------|-------|------|--------|
| 2000 | 2 504 | 2 233 | 2 053 | 1 568 | 831 | 294 | 52 | 9 535 |
| 2001 | 2 555 | 2 259 | 2 022 | 1 622 | 834 | 299 | 46 | 9 637 |
| 2002 | 2 552 | 2 274 | 1 996 | 1 633 | 850 | 310 | 54 | 9 669 |
| 2003 | 2 627 | 2 274 | 1 975 | 1 651 | 862 | 333 | 57 | 9 779 |
| 2004 | 2 698 | 2 343 | 1 896 | 1 656 | 875 | 339 | 63 | 9 870 |
| 2005 | 2 807 | 2 342 | 1 917 | 1 552 | 966 | 348 | 76 | 10 008 |
| 2006 | 2 835 | 2 383 | 1 946 | 1 531 | 1 008 | 349 | 72 | 10 124 |
| 2007 | 2 967 | 2 389 | 2 004 | 1 537 | 1 004 | 375 | 83 | 10 359 |
| 2008 | 3 103 | 2 438 | 1 997 | 1 546 | 1 046 | 376 | 86 | 10 592 |
| 2009 | 3 317 | 2 526 | 2 059 | 1 519 | 1 067 | 386 | 95 | 10 969 |
| 2010 | 3 486 | 2 644 | 2 030 | 1 546 | 1 013 | 439 | 97 | 11 255 |
| 2011 | 3 634 | 2 692 | 2 092 | 1 556 | 996 | 481 | 103 | 11 554 |
| 2012 | 3 771 | 2 829 | 2 137 | 1 574 | 992 | 487 | 110 | 11 900 |
| 2013 | 3 860 | 2 964 | 2 187 | 1 581 | 1 019 | 506 | 113 | 12 230 |
| 2014 | 3 765 | 3 189 | 2 272 | 1 640 | 1 001 | 529 | 116 | 12 512 |
| 2015 | 3 740 | 3 387 | 2 382 | 1 646 | 1 012 | 522 | 141 | 12 830 |
| 2016 | 3 676 | 3 521 | 2 423 | 1 712 | 1 046 | 481 | 161 | 13 020 |
| 2017 | 3 511 | 3 645 | 2 536 | 1 723 | 1 065 | 486 | 151 | 13 117 |
| 2018 | 3 360 | 3 720 | 2 694 | 1 783 | 1 075 | 503 | 155 | 13 290 |
| 2019 | 3 273 | 3 637 | 2 913 | 1 850 | 1 115 | 506 | 174 | 13 468 |
| 2020 | 3 200 | 3 566 | 3 076 | 1 928 | 1 145 | 500 | 172 | 13 587 |
| 2021 | 3 148 | 3 539 | 3 206 | 2 005 | 1 173 | 513 | 168 | 13 752 |
| 2022 | 3 214 | 3 363 | 3 337 | 2 108 | 1 212 | 505 | 174 | 13 913 |
| 2023 | 3 203 | 3 253 | 3 378 | 2 244 | 1 253 | 522 | 171 | 14 024 |
| 2024 | 3 251 | 3 206 | 3 303 | 2 473 | 1 291 | 542 | 161 | 14 227 |
| 2025 | 3 283 | 3 154 | 3 300 | 2 613 | 1 364 | 586 | 168 | 14 468 |

Prognos 2026

| År | 65-69 | 70-74 | 75-79 | 80-84 | 85-89 | 90-94 | 95-w | Summa |
|------|-------|-------|-------|-------|-------|-------|------|--------|
| 2026 | 3 279 | 3 093 | 3 279 | 2 714 | 1 455 | 613 | 176 | 14 609 |
| 2027 | 3 319 | 3 162 | 3 122 | 2 831 | 1 549 | 627 | 193 | 14 802 |
| 2028 | 3 329 | 3 134 | 3 030 | 2 900 | 1 656 | 670 | 203 | 14 923 |
| 2029 | 3 413 | 3 185 | 2 994 | 2 827 | 1 831 | 696 | 212 | 15 158 |
| 2030 | 3 489 | 3 215 | 2 946 | 2 823 | 1 926 | 740 | 224 | 15 364 |
| 2031 | 3 535 | 3 214 | 2 896 | 2 813 | 2 004 | 794 | 234 | 15 490 |
| 2032 | 3 543 | 3 255 | 2 962 | 2 685 | 2 093 | 849 | 243 | 15 630 |
| 2033 | 3 623 | 3 268 | 2 941 | 2 616 | 2 150 | 915 | 261 | 15 774 |
| 2034 | 3 491 | 3 352 | 2 993 | 2 592 | 2 103 | 1 020 | 270 | 15 819 |
| 2035 | 3 377 | 3 429 | 3 026 | 2 559 | 2 105 | 1 076 | 288 | 15 860 |
| 2036 | 3 347 | 3 477 | 3 031 | 2 524 | 2 107 | 1 119 | 310 | 15 916 |
| 2037 | 3 331 | 3 492 | 3 078 | 2 588 | 2 017 | 1 171 | 331 | 16 008 |
| 2038 | 3 279 | 3 578 | 3 098 | 2 578 | 1 980 | 1 208 | 361 | 16 082 |
| 2039 | 3 373 | 3 464 | 3 191 | 2 635 | 1 971 | 1 185 | 401 | 16 221 |
| 2040 | 3 410 | 3 372 | 3 278 | 2 677 | 1 959 | 1 192 | 425 | 16 312 |