



Antikvariskt åtgärdsprogram gällande utvändig reovering

Nyköpings rådhus, Rådhuset 6, Nyköpings kommun, Södermanlands
län

2023-11-07

INNEHÅLL

I. Objektet

I.1. FASTIGHETSINFORMATION OCH ORGANISATION	4
I.2. BAKGRUND OCH SYFTE	5
I.3. ALLMÄN ORIENTERING	6
I.4. LAGSKYDD OCH BEFINTLIGA STÄLLNINGSTAGANDEN	8
I.5. KORT HISTORIK OCH KULTURHISTORISK VÄRDERING	9

2. Planerade åtgärder

2.1. ALLMÄNT OM ANTIKVARISK MEDVERKAN OCH KONTROLLPLAN FÖR KONTROLL AV KULTURVÄRDEN	13
2.2. LAGNING OCH AVFÄRGNING AV PUTSADE FASADER OCH SOCKEL	13
2.3. RENOVERING AV JÄRNDETALJER I FASAD	17
2.4. RENOVERING AV ENTRÉPARTIER	19
2.5. BYTE AV RÄCKE TILLHÖRANDE RAMP VID SÖDRA ENTRÉN	21
2.6. RENOVERING AV FÖNSTER	22
2.7. OMMÅLNING AV FÖNSTERBLECK	29
2.8. BYTE AV SENTIDA FÖNSTER	30
2.9. OMLÄGGNING AV TEGELTAK SAMT BYTE AV PLÅTDETALJER OCH AVVATTNINGSSYSTEM	31
2.10. BYTE AV TAKLUCKOR OCH NOCKRÄCKEN SAMT MONTERING AV FÄSTEN FÖR SELE	35
2.11. RENOVERING AV TAKKUPOR	37
2.12. RENOVERING AV SKORSTENAR	41
2.13. RENOVERING AV FASADER OCH TRÄDETALJER PÅ KLOCKTORN	43
2.14. BYTE AV PLÅT PÅ TORNETS NEDRE TAKFALL	46
2.15. RENOVERING AV FÖNSTER OCH BLINDFÖNSTER I KLOCKTORN	48

2.16. RENOVERING AV URTAVLA	50
2.17. BYTE AV ÅSKLEDARE	51
2.18. TORNHUV, LANTERNIN OCH SPIRA	53
2.19. JUSTERING AV EXTERIÖR FÄRGSÄTTNING	59
2.20. INVÄNDIGA ÅTGÄRDER PÅ VIND	65

Bilaga – Byggnadsminnesförklaring och skyddsbestämmelser

I. OBJEKTET

I.1. Fastighetsinformation och organisation

FASTIGHET: Nyköping Rådhuset 6

OBJEKT: Nyköpings rådhus

FASTIGHETSÄGARE OCH SÖKANDE: Nyköpings kommun

LAGSKYDD: Byggnadsminne enligt 3 kap. kulturmiljölagen samt beläget inom riksintresse för kulturmiljövården

HANDLINGEN UPPRÄTTAD AV: Lisa Berglund, byggnadsantikvarie, sakkunnig kulturvården – behörighet K, Felix Lotz, restaureringsarkitekt, samt Olle Danielsson, timmerman/byggnadsantikvarie, Fredriksson arkitektkontor AB. Putsåtgärder är utarbetade av Daniel Nymberg, putsexpert, Boman restaurering AB.



Nyköpings rådhus, fasad mot söder.

1.2. Bakgrund och syfte

Fastighetsägare Nyköpings kommun har uppmärksammat att rådhuset är i behov av utvärdig renovering. Sprickor, mindre skador och ett slitet färgskikt förekommer på de putsade fasaderna. Fönster och dörrar är i behov av ommålning. På fönsterbågarna förekommer mer omfattande kittbortfall och en hel omkittning är nödvändig. Trädelar på klocktornet har ett mycket slitet färgskikt och skador i trä förekommer. Tornfasaderna är beklädda med ett för byggnaden olämpligt skivmaterial, vilket avses ersättas med panel förekommande under 1700-talets första hälft. Vidare är tegeltaket i behov av omläggning. En helomfattande utvärdig renovering planeras att genomföras under 2024 med syfte att återställa rådhuset i gott exteriört skick.

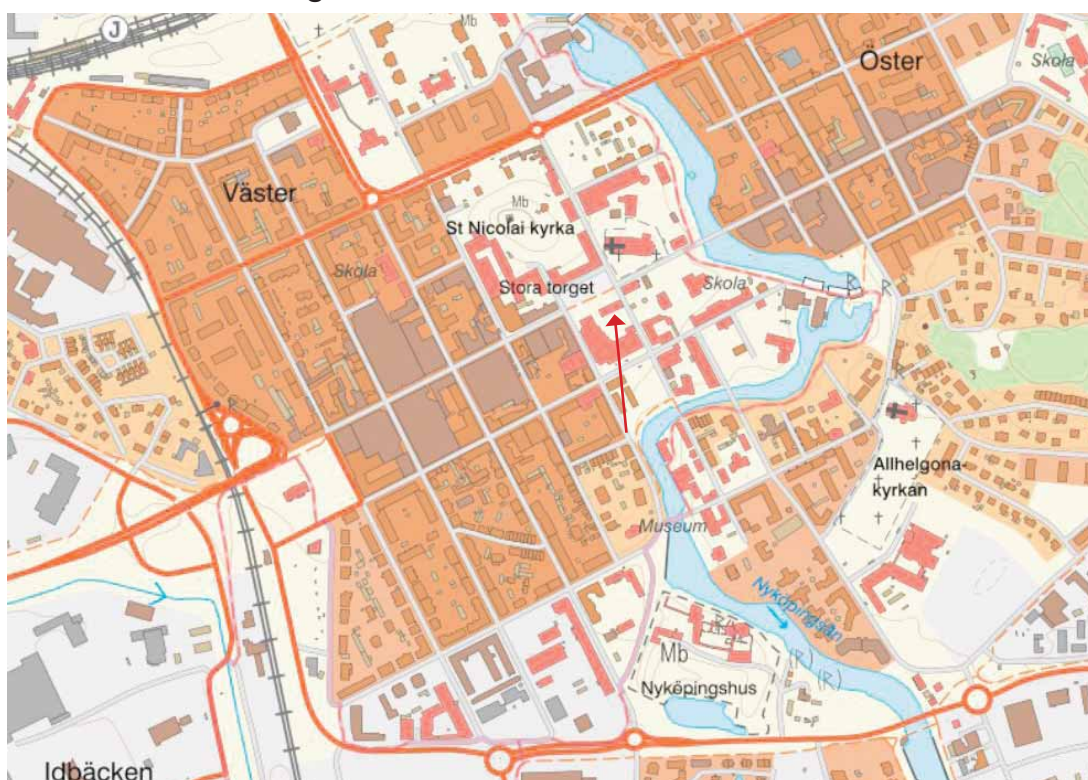
Rådhuset är ett byggnadsminne och planerade åtgärder kräver tillstånd från Länsstyrelsen. Fredriksson arkitektkontor har fått i uppdrag att upprätta ett antikvariskt åtgärdsprogram som ska kunna användas som underlag vid Länsstyrelsens tillståndsbeslut.

Planerade åtgärder har föregåtts av ett projekteringsarbete där byggnadsantikvarie/sakkunnig kulturvärden, restaureringsarkitekt samt putskonsult med särskilt kompetens inom traditionell puts har deltagit. Undersökning av åskskydd har utretts av särskild åskskyddsexpert, som även har utarbetat ett förslag till åtgärd. Arbetet har syftat till att säkerställa att föreslagna åtgärder är tekniskt lämpliga samt lämpliga i förhållande till byggnadens kulturhistoriska värden. Det antikvariska åtgärdsprogrammet har även legat till grund för ett förfrågningsunderlag med teknisk beskrivning enligt AMA som ska användas vid upphandling. Den tekniska beskrivningen färdigställs under hösten och kommer då att insändas till Länsstyrelsen som kompletterande underlag i tillståndsbeslutet.

Fastighetsägaren har även för avsikt att ansöka om byggnadsvårdsbidrag från Länsstyrelsen. Följande åtgärdsprogram ska också kunna användas som beslutsunderlag i hanteringen av bidragsansökan.

Åtgärdsprogrammet redogör för nuläge/skadebild och planerade åtgärder. I en avslutande konsekvensbedömning under respektive åtgärdsbeskrivning bedöms åtgärdens förväntade påverkan på de kulturhistoriska värdena.

I.3.Allmän orientering



Rådhuset, i kartan markerat med röd pil, ligger centralt invid Stora torget i Nyköping (Lantmäteriet).



Inom fastigheten Rådhuset 6 finns Nyköpings stadshus samt rådhuset, placerat i tomtens nordöstra hörn (Lantmäteriet).



Rådhuset från nordväst, maj 2023.

I.4. Lagskydd och befintliga ställningstaganden

BYGGNADSMINNE ENLIGT 3 KAP. KULTURMILJÖLAGEN (1988:950)

Nyköpings rådhus byggnadsminnesförklarades tillsammans med stadshuset i maj 2012. Skyddsbestämmelserna gör gällande att:

1. Nyköpings rådhus får inte rivas eller flyttas.
2. Nyköpings rådhus får inte byggas om, till eller på eller på annat sätt förändras utvändigt.
3. Ingrepp får inte göras i byggnadens stomme.
4. I rådhusalen, vinden och trapphuset (kryssmarkerade enligt bilaga 5, 6 och 7) får inte göras ingrepp i eller ändring av fast inredning. Till fast inredning hör bland annat tak-, vägg- och golvytor, paneler, dörrar och fönster. I rådhusalen får ytskikten (tak-, vägg- och golvytor) inte övertäckas, övermålas eller på annat sätt förändras. För åtgärder krävs insats av konservator.
5. I det fastställda skyddsområdet kring byggnaderna ska huvuddragen i den arkitektoniska gestaltningen beaktas vid eventuella förändringar. Eventuella tillskott eller förändringar ska underordna sig de övergripande arkitektoniska värdena.
6. Byggnaden ska underhållas så att den inte förfaller. Vård- och underhållsarbeten ska utföras på ett sådant sätt att det kulturhistoriska värdet inte minskar. Underhållet ska ske med material och metoder som är anpassade till byggnadens egenart.

Det skyddsområde som bestämts i skyddsföreskrifterna följer fastighetsgränsen för fastigheten Rådhuset 6.

RIKSINTRESSE FÖR KULTURMILJÖVÄRDEN ENLIGT 3 KAP MILJÖBALK (1998:808)

Rådhuset ligger inom riksintresset för kulturmiljövården *Nyköping [D 57]* där rådhuset och omgivande torgmiljö har utpekats som ett värdebärande uttryck. Riksintressets värden ska prioriteras i det kommunala arbetet med samhällsplanering och åtgärder inom området får enligt 3 kap. 6 § miljöbalken inte utgöra påtaglig skada på riksintresset.

PLAN- OCH BYGGLAGEN (2010:900)

Rådhuset saknar skydd för kulturvärden i gällande detaljplan (stadsplan 1923, planr 23-1, tomtindelning 1965-01-19). Oavsett vad som anges i detaljplan omfattas byggnaden av plan- och bygglagens allmänna varsamhetskrav (8 kap 17 § PBL) som anger att ändring av en byggnad ska utföras varsamt så att man tar hänsyn till byggnadens karaktärsdrag och tar till vara byggnadens tekniska, historiska, kulturhistoriska, miljömässiga och konstnärliga värden.

I egenskap av byggnadsminne med synnerligen höga kulturhistoriska värden bör rådhuset vid bygglovshantering betraktas som en särskilt värdefull byggnad som inte får förvanskas enligt förvanskningförbudet i 8 kap 13 § PBL. Som en särskilt värdefull byggnad bör rådhuset också omfattas av 8 kap 14 § PBL som anger att underhåll ska anpassas till omgivningens karaktär och byggnadsverkets värde från historisk, kulturhistorisk, miljömässig och konstnärlig synpunkt samt underhållas så att de särskilda värdena bevaras.

I.5. Kort historik och kulturhistorisk värdering

ETT NYTT RÅDHUS UPPFÖRS

År 1719 anföll ryssarna Nyköping i de så kallade Rysshärjningarna. Staden sattes i en förödande brand. Det enda som återstod i den västra stadsdelen var klockstapeln på Borgarberget, S:t Anne kvarn, sädesmagasinet vid slottet och en liten gård. Öster om ån undkom Allhelgonakyrkan och några gårdar strax bakom den. Bland de nedbrända byggnaderna fanns stadens rådhus som hade inhysts i ett tidigare borgarehus som år 1662 hade inköpts till staden.

Under 1720-talet påbörjades återuppbyggnaden av Nyköping. En inspektör vid namn Magnus Lundström anlätades för att rita det nya rådhuset. Lundström är en i vår tid ganska okänd arkitekt men han hade flera uppdrag i återbyggnaden av Nyköping, bland annat en ny stadsbro och ritningar till Nicolaikyrkans tak och tornspira. Lundström dog redan 1720, innan det nya rådhuset stod klart, men hans änka fick 80 daler silvermynt som ersättning för de ritningar hennes make levererat till rådhuset.

Det nya rådhuset uppfördes på grunden, eller den undre våningen, tillhörande det äldre rådhuset och en del byggnadsmaterial återanvändes i nybyggnationen. Byggmästare var en Erik Norman. 1723 stod rådhuset färdigt.



Rådhuset avbildat ca 1840-1849 (Nyköpings kommuns bildarkiv, bildnr. NKBEA_VYGE256).

FÖRÄNDRINGAR I SENARE TID

Vid någon tidpunkt tillbyggdes rådhuset med en flygel som sträckte sig i nord-sydlig riktning ut från den södra fasadens västra del. Denna revs under 1900-talet andra hälft och rådhuset återfick sin ursprungliga volym.

Omkring år 1900 slog blixten ner i rådhusets klocktorn. Tornet fattade eld och närmast totalförstördes. I återuppbyggnaden försökte man så långt som möjligt att återskapa det ursprungliga utseendet.

En större ombyggnad utfördes 1914–1915. Vid ombyggnaden gavs interiören till stora delar sin nuvarande utformning.

Under 1900-talets andra hälft har två större exteriöra renoveringar genomförts. 1962 skrev landsantikvarie Ivar Schnell ett PM gällande rådhusets torn inför en stundande renovering. Av texten framgår att tornets takhuv då var avtäckat med galvad plåt som målats röd. En del av fönstren i tornets fasad hade ersatts med blindfönster. I fönstret ut mot torget hade det småspröjsade fönstret ersatts av en hel ruta, ur vilken belysning tycks ha riktats mot Sankt Nicolai kyrkans torn. Schnell förordade att alla blindfönster skulle ersättas av riktiga, småspröjsade fönster. Färgsättningen med de gula fasaderna mot vitt listverk skulle bibehållas medan den galvade plåten skulle ersättas av kopparplåt vid ett eventuellt byte. För accentuering av tornets hörnkedjor ansåg Schnell att rusticeringens djupare delar skulle målas med en något mörkare ljusgrå kulör. En renovering genomfördes sedan under det sena 1960-talet. Förmodligen tillkom då den idag befintliga kopparplåten.

Ytterligare en utvändig renovering utfördes 1983. Befintlig puts konstaterades då vara en KC-puts som inte skulle tas ner i helhet. Man beslöt därför att använda vad man kallade en Kiem-behandling, alltså någon typ av silikatfärg. Under renoveringen tillkom sannolikt de idag befintliga plywoodskivorna som sitter monterade på tornets träfasader, vilka utgörs av en stående spontad panel, den tidigare fasadbeklädnaden, samt bakom denna en liggande spontad panel som delvis fungerar som innervägg i tornet.

Rådhusets fönster har bytts ut i omgångar. Merparten av dagens fönster utgörs av korspostfönster med kopplade, småspröjsade, utåtgående bågar, troligen från 1900-talets första hälft. I rådhusalen sitter något äldre fönster med separata inner- och ytterbågar.

I entrépartiet mot söder sitter en dörr som sannolikt härstammar från 1900-talets andra hälft men som har utformats med en äldre dörr som förlaga. Här har det även tillkommit en tillgänglighetslösning i form av en betonggjuten ramp. I norra entrépartiet mot torget finns en pardörr med överljus som troligen tillkom i samband med ombyggnaden 1914–1915.



Fotografi från ca 1912-1930. Notera den mörkare fönsterkulören. Bakom rådhuset skymtar den tidigare flygeln som revs under 1900-talets andra hälft. På tornet kan en stående panel anas (Nyköpings kommuns bildarkiv, bildnr. NKBEA_VYGE238).

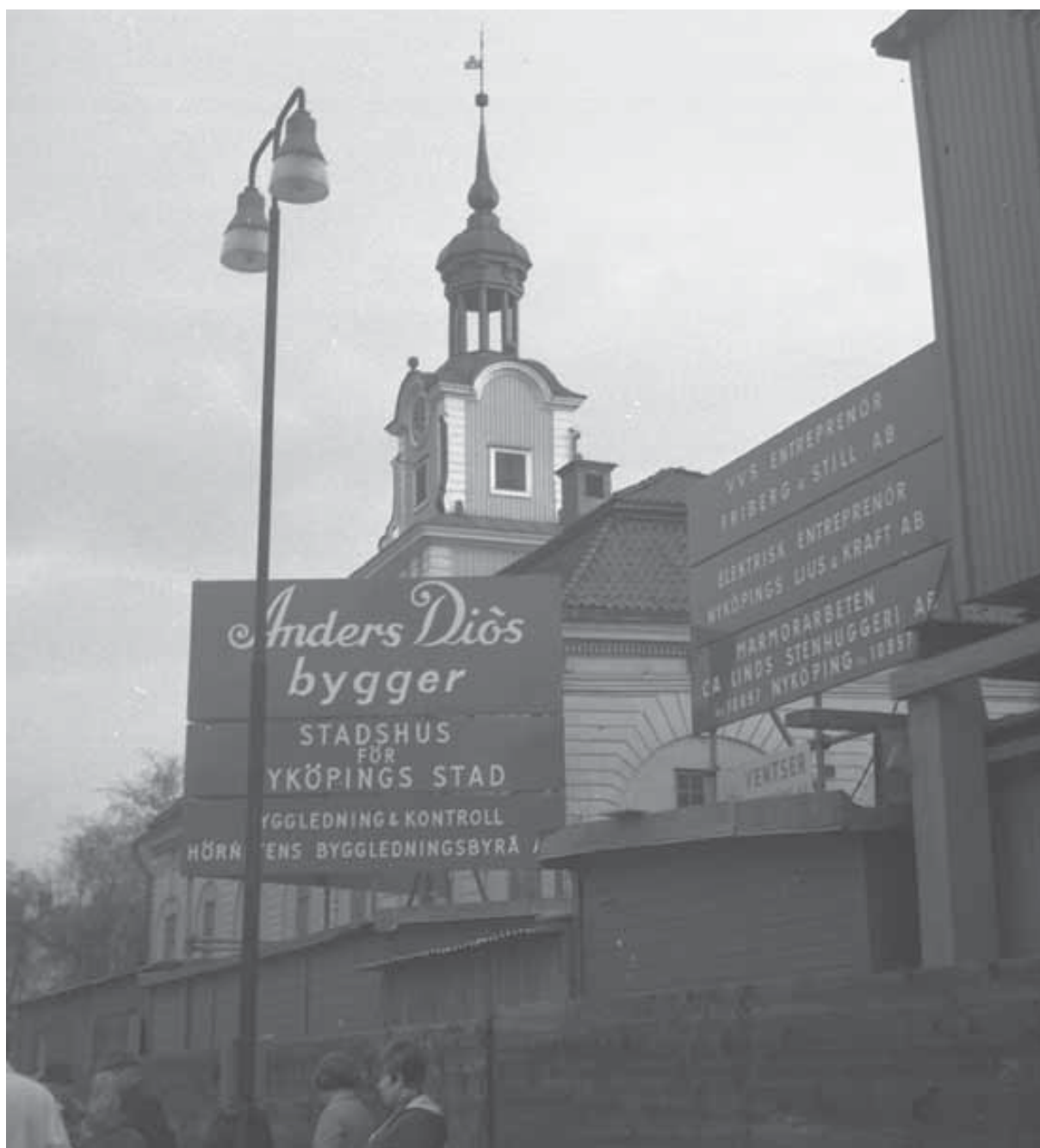


Fotografi från 1960-talet innan den utvändiga renovering som genomfördes i slutet av årtiondet. Tornhuven är ännu täckt av galvad plåt. (Nyköpings kommuns bildarkiv, bildnr. NKBEA_UIW193).

KULTURHISTORISK VÄRDEBESKRIVNING

Nyköpings rådhus är trots sekundära snickerier och ett återskapat torn exteriört välbevarat. Byggnaden utgör ett tydligt exempel på ett rådhus från det tidiga 1700-talet och arkitektur av mer monumental karaktär förekommande under perioden. Kopplat till rådhuset finns stora arkitekturhistoriska värden.

Rådhuset har genom dess förmåga att berätta om den rådhusfunktion Nyköping har innehaft sedan sen medeltid ett stort samhällshistoriskt värde. Rådhuset speglar staden Nyköping under 1700-talets första hälft och de ambitioner som var styrande vid återuppbyggnaden efter den stora branden. Byggnaden har med sitt representativa uttryck och framträdande läge i stadsbilden ett betydande symbol- och identitetsvärde för staden och sällar sig till dess främsta karaktärsbyggnader.



Fotografi från 1966-1967 då stadshuset uppfördes på granntomten. På tornet kan man tydligt urskilja en stående panel (Nyköpings kommuns bildarkiv, bildnr. NKBEA_DS1464).

2. PLANERADE ÅTGÄRDER

2.1. Allmänt om antikvarisk medverkan och kontrollplan för kontroll av kulturvärden

Arbetet kommer att följas och kontrolleras av en antikvarisk expert som har godkänts av länsstyrelsen i samband med tillståndsbeslut. Medverkande antikvarie ska kontrollera att åtgärderna utförs enligt handling och tillståndsbeslut samt enligt god antikvarisk sed. Medverkande antikvarie ska innan arbetena tar vid upprätta en kontrollplan för kontroll av kulturvärden. I kontrollplanen ska samtliga delmoment som måste samrådas med och godkännas av antikvarie redovisas. Det gäller exempelvis syn av underarbete innan målning, godkännande av uppmålade kulörprover mm. Utförande entreprenör ska vara väl insatt i kontrollplanen och kontakta antikvarie när det är dags för avstämningar och delsyner. En antikvarisk slutbesiktning kommer att hållas när arbetena är slutförda. I slutbesiktning ska entreprenör, eventuella underentreprenörer samt beställaren delta. Arbetena kommer slutligen att sammanställas i en antikvarisk slutrapport som ska insändas till länsstyrelsen.

2.2 Lagning och avfärgning av putsade fasader och sockel

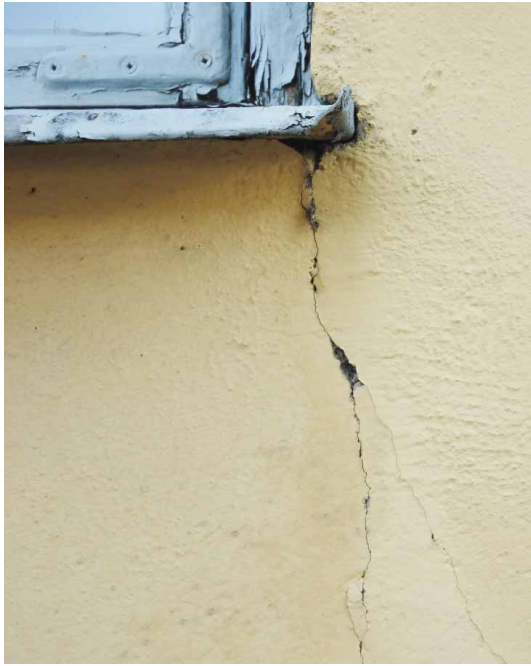
NULÄGE/SKADEBILD

Rådhusets fasader är slätputsade och pryds av kvaderimiterande pilastrar som binds samman i ett rundbågigt listverk. Den putsade takgesimsen är profilerad och avslutas mot fasad i en tandsnittsfris. De två entrédörrarna omges av kvaderimiterande, segmentbågiga omfattningar. Putsen utgörs till stora delar av ett relativt hårt KC-baserat bruk. Färgen är troligen någon typ av KC-färg som kritar relativt kraftigt. Arkivmaterialet angav att en silikatfärg skulle användas vid renovering under 1980-talet men sannolikt kom i stället idag befintliga KC-färg att användas. Befintlig färg kritar för mycket för att kunna vara en silikatfärg. Bompatier och sprickbildning förekommer i fasad. Den preliminära bedömningen är att ungefär 20% av slätputsen och 40% av profilerad puts (listverk och kvaderputs) är av sådan karaktär att den behöver avlägsnas in till murverket. Färgskiktet är slitet.

Den ca halvmeter höga sockeln kragar ut ett par centimeter från fasadliv. Sockeln är spritputsad och täckmålad i en grå kulör. Bomputs och sprickor förekommer och färgskiktet är slitet.

MÅL

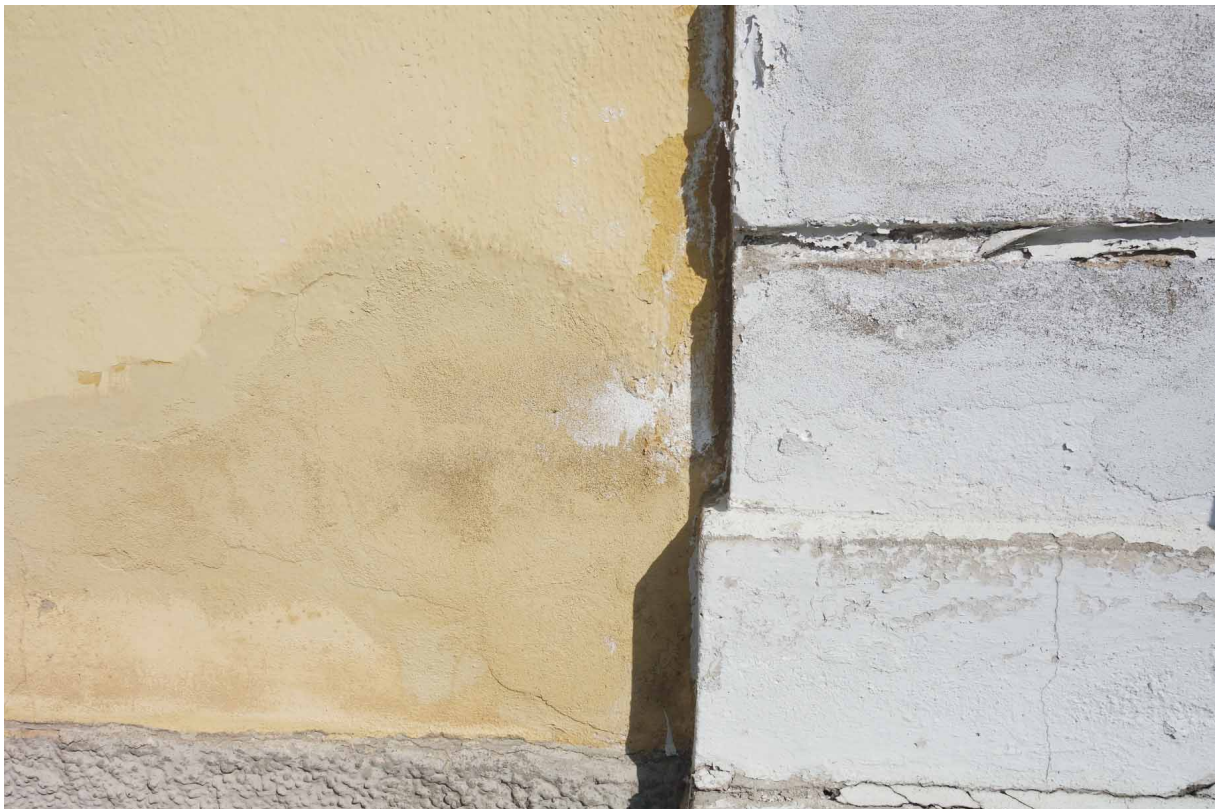
Målsättning med putslagning och avfärgning är att återställa fasaderna i fullgott skick samt till att återgå till ett mer traditionellt och levande utseende genom byte till kalkfärg.



Sprickbildning förekommer i fönsteröppningarnas hörn.



Skada i puts och slitet färgskikt på pilaster.



Skada i puts och slitet färgskikt på pilaster.

BESKRIVNING AV ÅTGÄRD

Fasaderna rengörs genom varsam lättblästring/svepblästring. Profilerade delar ska inte blästras utan rengöras för hand så att dessa inte tar skada. Det finns delar av fasaderna som har bakomliggande äldre puts. Innan och under blästring ska antikvarie syna aktuella ytor. Beslut om puts som kan sparas tas i samråd med putsentreprenör. Delar som är uppenbart skadade och ska knackas ned behöver inte blästras. Efter rengöring putslagas ytan med finkornig puts där strukturen inte är slät nog för målning direkt på ytan.

Sockeln blästras relativt hårt för att få ett jämnt och stabilt underlag över hela ytan. Sockeln blästras i sin helhet med målsättning att uppnå en slät och väl sugande yta, lämplig för putsning enligt nedan.

Lös och skadad puts i fasad och sockel knackas varsamt ned. All bomputs i direkt anslutning till sprickor samt all bomputs med diameter över 400mm avlägsnas. Där rostig armering och järn finn bakom puts ska även den putsen knackas ned så att rostig armering kan avlägsnas och smide kan rostskyddsbehandlas.

Kompletterande armering kan krävas på partier där kraftig sprickbildning förekommer. Armering ska överbrygga tidigare sprickbildning med minst 400mm. Vid sprickbildning i hörn invid fönster ska diagonala nät runt hörnen användas, så kallad ”plåsternätning”. Ny armering ska vara varmförzinkat stål nät.

Putts på nedknackade delar utförs med traditionell treskiktputs med grundning, utstockning och ytputs. Grundningsbruk ska vara Naturhydrauliskt kalkbruk Saint-Astier NHL 3,5 1:1,5 0-4mm. Utstockningsbruk ska vara Naturhydrauliskt kalkbruk Saint-Astier NHL 3,5 1:2, 0-4mm. Ytputs ska utföras med Naturhydrauliskt kalkbruk Saint-Astier NHL 3,5 1:2,5 0-1mm. Sista påslaget utförs med ytputs för att få struktur lika omgivande på alla delar av fasaden. På partier med äldre puts av annat slag och om det under arbetena visar sig att bedömningen inte är representativ för fasaderna i sin helhet så ska ny bedömning utföras på plats. Denna kan komma att innebära att föreskrivna hydrauliska kalkbruk byts helt eller delvis till luftkalkbaserat bruk.

Sockeln utförs med spritputs motsvarande befintlig med naturhydrauliskt kalkbruk i grund- och utstockningsbruk. Spritputs tillreds på plats genom tillsats av ungefär 20% grov, rundkornig ballast, alternativt beställs färdigblandad. Struktur ska godkännas av antikvarie och beställarens representant innan materialbeställning och spritputsning. Sockeln lämnas sedan omålad.

Fasaderna grundmålas med kalkfärg av typen Målarkalks ”Havde Sandkalk” tillredd på våt släckt gotlandskalk och fingraderad kvartssand och pigmenteras med samma pigmenttyp och kulör lika slutmålning med kalkmjölk.

Slutmålning utförs med kalkmjölk tillredd på vedbränd våt släckt gotlandskalk, typ Målarkalks Hansakalk. Pigmentering görs med jordpigment, järnoxidpigment kan användas som stödpigment om det behövs för att uppnå önskad kulör. Alla pigment ska vara kalk- och ljusäkta. Kalkning med kalkmjölk ska utföras till full täckning, beräknat antal strykningar är tre. Avstämning med syn ska utföras efter andra strykningen. Fler strykningar än vad underlagets sugning tillåter får inte förekomma.

Inför putsläggningen ska medverkande antikvarie undersöka äldre puts och dokumentera äldre färgskikt. Inför avfärgning ska färgprover strykas upp på skivor av puts till fulltäckning. Samtliga kulörer ska innan målning få ta vid godkännas av medverkande antikvarie, beställarens representant samt Länsstyrelsen.

Målning av putsade blindfönster i fasad ska göras med linoljefärg i tre strykningar. Om putsläggning blir aktuell i blindfönster ska materialleverantörens anvisningar gällande karbonatiseringstid på puts inför målning med linoljefärg följas.

ANTIKVARISK KONSEKVENSBEDÖMNING

Naturhydrauliskt kalkbruk bedöms vara ett godtagbart materialval i förhållande till befintlig puts. Helt eller delvis till luftkalkbaserat bruk är det för rådhuset traditionella materialet men då det inte bedöms skäligt med en hel omputsning kan luftkalkbaserat bruk troligen inte användas. Naturhydrauliskt kalkbruk utgör därmed en rimlig kompromiss. Vid en framtida hel omputsning bör man emellertid återgå till luftkalkbaserat bruk.

Att den KC-baserade färgen ersätts med kalkmjölk får positiva effekter på byggnadens kulturvärden. Fasaderna kommer att få ett mera livfullt uttryck bättre överensstämmande med det ursprungliga utseendet.

2.3. Renovering av järndetaljer i fasad

NULÄGE/SKADEBILD

I fasad och sockel finns ett antal anordningar i järn och smide. I västra fasadens sockel finns en ventilationsglugg i sockeln med ett järngaller som är skadat och saknas till hälften. I takfoten mot väster finns två ventilationsgaller i små fönsteröppningar. I fasad mot norr finns tre järngaller för gluggar i sockeln samt tre äldre järnluckor/ventiler tillverkade av Näfverqvarn. Invid huvudentrén finns två äldre smideshållare och över dessa två järn som sannolikt har hållit flaggor. I norra fasaden finns också två små ventilationsgaller samt ett synligt ankarlut. I östra fasaden finns en synlig gängad bult med oklar funktion. Vidare finns en skylt för brandpost samt gatu- och nummerskylt, en ögla på fasad och i sockeln finns två luckor från Näfverqvarn. I södra fasaden finns två synliga ankarlut och ett ventilationsgaller. I sockeln finns två järngaller och en lucka i sockeln. Vidare finns en ventilationsglugg som helt saknar galler eller lucka. Rostangrepp och skador förekommer främst på galler och luckor i sockel. Kraftigt skadade galler i sockeln resulterar i att smådjur och skräp tar sig in i grunden.

MÅL

Befintliga synliga ankarlut, flagghållare, ventilationsgaller och luckor ska bibehållas och återställas i gott skick. Smådjur och annat ska hindras att ta sig in i grunden genom att kraftigt skadade galler byts ut. Risken för putsskador ska minskas genom demontering av mer sentida bultar och öglor utan funktion.

BESKRIVNING AV ÅTGÄRD

Skadade galler i sockeln ersätts av nya med dimensioner och utseende lika befintliga. Ankarlut, flagghållare, ventiler och intakta ventilationsgaller i fasad och sockel frigörs från rost och löst sittande färg. Rostskyddsbehandling görs med Introteknik Klarlack Grund i två strykningar. Mellanstrykning utförs med Introtekniks Pansar i svart kulör och slutstrykning utförs med oförtunnad linoljefärg i järnoxidsvart kulör. Skylt för brandpost samt gatu- och nummerskylt ska demonteras inför fasadrenoveringen, rengöras och återmonteras efter färdigställd renovering.

ANTIKVARISK KONSEKVENSBEDÖMNING

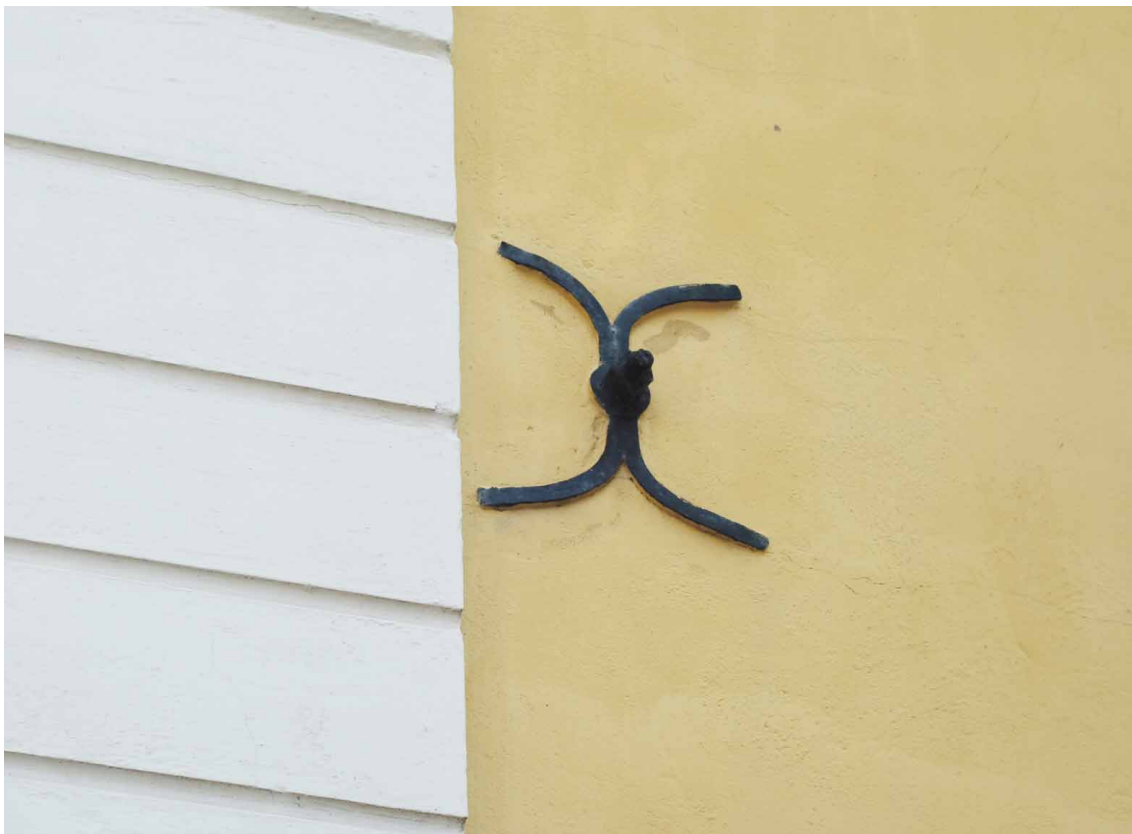
Renoveringen innebär att bevarandet av ankarlut och järndetaljer som bidrar till byggnadens äldre karaktär tryggas för en tid framöver. Introteknik Klarlack Grund och Pansar är rostskyddsfärger av mer modern typ men har i antikvariska sammanhang blivit vida accepterade som lämplig ersättning till den hälsovådliga blymönjan. Förslagna färger ger ett gott rostskydd som förhindrar skador i materialet. Slutstrykning med linoljefärg bidrar till ett traditionellt yttre ytskikt.



Äldre gjutjärnsventil från Näfverqvarn ska bibehållas och renoveras.



Skadade galler i sockel ska ersättas av nya så lika befintliga som möjligt.



I fasad synliga ankarslut ska rostskyddsbehandlas och målas med linoljefärg.

2.4. Renovering av entrépartier

NULÄGE/SKADEBILD

I södra respektive norra fasaden finns ett entréparti med en pardörr samt ett spröjsat överljus. Dörrbladen är inåtgående. Dörrbladen i den södra entrén är ersatta i modern tid och motsvarar i hantverksmässig kvalitet inte riktigt dörrbladen i den norra entrén, vilka bör härstamma från ombyggnaden 1914–1915. Dörrarna är i relativt gott skick men i behov av ommålning. Dörrarna är lika fönstren målade i en ljus kimröksgrå kulör. Dörrarnas insida är målade med modern färgtyp medan utsidan möjligen kan vara målade med linoljefärg.

MÅL

Entrépartierna ommålas med målsättning att återställa dem i fullgott skick. Rengöring till trärent ska utföras i syfte att kunna måla hela partierna med linoljefärg som är den för byggnaden traditionella snickerifärgen.

BESKRIVNING AV ÅTGÄRD

Dörrbladen och överljus tas till verkstad för renovering. Fullgott väder- och inbrottskydd monteras i dörröppningarna. Karmar renoveras på plats. I arbetet ingår samtliga ytor på karm, foder, överljus och dörrblad, så väl utvändiga som invändiga. Inför arbetet ska dörrautomatik och beslagning försiktigt demonteras för återmontering efter färdigställd åtgärd. Innan dörrbladen hängs ur ska justering utföras så att de kan stängas och öppnas problemfritt.

Samtliga ytor skrapas till trärent underlag i syfte att kunna byta färgtyp till linoljefärg. Skrapning ska ske med skrapor med rundade kanter. Verktygsskador får inte lämnas på underlaget. I samband med skrapning ska eventuella underliggande färgskikt dokumenteras. Rengjorda ytor avslipats och avdammas. Slipningen görs omsorgsfullt med sandpapper till jämnt underlag utan att skarpa eller rundade kanter/profiler förstörs. Ytor som ska målas ska före målning och efter rengöring vara torra samt rena från klorider, fett, rester av rengöringsmedel e.d.

Ytorna målas sedan med linoljefärg i tre strykningar. Linoljefärg ska vara utan tillsatser av alifatnafta, alkydolja eller annat modernt material, fabrikat Engwall & Claesson eller likvärdig. Eventuell förtunning av linoljefärg ska utföras enligt tillverkarens anvisning. Slutstrykningsfärgen får ej förtunnas.

Färgfabrikat och brytning av föreskriven kulör ska godkännas av medverkande antikvarie. Någon större mängd färg ska inte inköpas innan brytning av kulör på en av utföraren uppmålad provyta godkänts. Material ska förvaras i originalförpackningar, vars anvisningar ska följas och inte får göras oläsbara.

All målning ska utföras med pensel. Linoljefärgen ska påföras med pensel av naturborst och god kvalitet. Färgen ska strykas tunt och arbetas väl in i virket. Inga skintork (linoljefärg skrynklar ihop sig om den påförs för flödigt) eller mattfläckar får förekomma efter färdigstrykning.

Målningsarbetet ska planeras väl då linoljefärgen medför längre torktider. Varje strykning ska låtas torka erforderligt innan nästa påförs.

Särskild aktsamhet ska iakttagas vid hantering av trasor eller annat material med linolja eller linoljefärg i, då dessa kan självantända. Trasor ska förvaras i en hink fylld med vatten och förslutas med lock.

När dörrbladen är så pass torra att de kan hanteras utan skador i färgskiktet ska de återmonteras i karmar. Beslagning och dörrautomatik återmonteras därefter.

ANTIKVARISK KONSEKVENSBEDÖMNING

Att dörrarna återställs i fullgott skick får positiv effekt på byggnaden. Ett byte till linoljefärg förstärker byggnadens äldre uttryck och minskar risken för rötskador föranledd av en för tät färgtyp.



Södra entrén.



Södra entréns insida.



Norra entrén.



Norra entréns insida.

2.5. Byte av räcke tillhörande ramp vid södra entrén

NULÄGE/SKADEBILD

Södra entrén är tillgänglighetsanpassad genom en ramp av betong. Rampens sidor utgörs av synlig betong medan ovan delen är belagd med röd granit och gatsten. Till ramp och entrétrappa hör ett svart räcke av rundjárn i ganska kraftiga dimensioner. Räckets utseende bedöms inte helt motsvara rådhusets karaktär. Räckets infästning har delvis släppt och det sitter inte fast ordentligt. Handledaren löper inte ut de nödvändiga 30 cm från trappan/rampens avslut och är därmed inte helt godkänd ur tillgänglighetssynpunkt.

MÅL

Räcket ska sitta fast ordentligt, uppfylla tillgänglighetskraven och vara välanpassat till rådhusets karaktär.

BESKRIVNING AV ÅTGÄRD

Befintligt räcke demonteras. Ett nytt smidesräcke tillverkas av plattjárn i smäcker dimension. Handledaren förlängs så att den löper ut minst 30 cm från trappan och rampens avslut. Räckets målas i svart kulör med Introtekniks Klarlack Grund och Isoguard Pansar (mellan- och färdigstrykning), eller likvärdig linoljealkyd baserad rostskyddsfärg med järnglimmer och rostskyddspigment. Färdigstrykning ska utföras med pensel för ett mer hantverksmässigt utseende.

ANTI-KVARISSKONSEKVENSBEDÖMNING

Nuvarande räcke motsvarar inte helt rådhusets karaktär. Ett nytt smidesräcke i smäkrare dimensioner bedöms resultera i en ramp och entrétrappa med ett uttryck bättre överensstämmande med 1700-talets andra hälft.



Entrétrappa med ramp vid södra entrén.

2.6. Renovering av fönster

NULÄGE/SKADEBILD

Merparten av rådhusets fönster utgörs av korspostfönster med kopplade, småspröjsade, utåtgående bågar, troligen från 1900-talets första hälft. I rådhusalen sitter något äldre fönster med separata inner- och ytterbågar. I takfoten finns 6 små liggande enlufts-fönster med spröjsad båge. Fönstren är till delar målade med vad som troligen är en linoljefärg och till delar med en modern akrylatbaserad färgtyp. Fönstren är över lag i behov av ommålning och viss trälagning.

I västra och södra fasaden finns ett respektive sex fönster som härstammar från det sena 1900-talet och som har en annan indelning, tvärposten sitter för långt ner i förhållande till övriga fönster. Fönstren är placerade i fasadliv medan de övriga äldre fönstren sitter indragna i fönsteröppningen. De sentida fönstren saknar också de äldre fönstrens kvalitet, vilket har visat sig i omfattande rötskador i framför allt bottenstycken. Dessa sju fönster ska ersättas med nya lika övriga. Åtgärden redovisas under rubriken ”2.8. Byte av sentida fönster”. Vidare finns ett äldre fönster i den västra fasaden som också sitter placerat i fasadliv. Detta ska bevaras men i samband med renoveringen flyttas in i nisch lika övriga fönster.

MÅL

Nuvarande fönster är inte ursprungliga men av hög kvalitet och väl anpassade till byggnadens karaktär. Fönstren ska bibehållas och med traditionella material återställas till gott skick. Modern tät färgtyp ska ersättas av linoljefärg.



Korspostfönster med kopplade utåtgående fönster dominerar.



Ett fåtal äldre korspostfönster med separata inner- och ytterbågar förekommer, här i övre våningen i västra fasaden.



Fönstren i södra fasaden är i sämst skick och här blir träläggningar nödvändiga i framför allt karmbottenstycken.

Omfattning

Arbetet omfattar samtliga fönster som inte ska ersättas av nya. I renoveringen ingår bågarnas samtliga sidor, utvändiga karmytta och fals fram till anslag på fönster med kopplade bågar samt utvändiga karmytta och karmytta mellan separata inner- och ytterbågar. Vidare ingår justering av fönster.

Allmänt

Alla fönster som är konstruerade för att vara öppningsbara ska innan målning justeras så att de kan öppnas och stängas problemfritt.

Fönsterbågarna ska försiktigt hängas av och renoveras i verkstad. Lokalen ska ha god luftväxling samt en temperatur som inte understiger 12 °C. Karmar renoveras på plats. Under tiden då bågarna är urhängda ska ett väderskydd och skydd mot inbrott monteras för fönster. Så kallat fönsterparaply alternativt skiva monteras. Skiva skruvas i karm med vinkeljärn. För att minimera ingrepp ska antalet skruvar begränsas.

Trasiga glas ska ersättas. Glas som går sönder under renoveringen ska dokumenteras och medverkande antikvarie och beställare ska informeras om tillkommande glasbyten.

Allmänna arbeten

Anslutande ytor som inte ska målas: golv, fasad mm. ska täckas in eller på annat sätt skyddas från färgstänk och annat som kan skada ytorna under ommålningen.

Trälagningar

Trälagningar av skadade delar ska ske efter samråd med medverkande antikvarie och beställare. Ersättningsvirke ska vara av samma träslag som det befintliga och vara av samma kvalitet eller högre och i så hög utsträckning som möjligt anpassas efter det befintliga träets årsringsorientering.

Trälagning på båge och karm ska göras med snedskarv för en så lång anläggningsyta som möjligt. Där virket endast är skadat på ytan ska en så kallad halvsulning göras. Vid lagning ska den ersättande delen tappas lika befintlig infästning.

Material- och varukrav

Färg:

Färg för målning ska vara linoljefärg utan tillsatser av alifatnafta, alkydolja eller annat modernt material, fabrikat ska vara Engwall & Claesson, Ottosons färgmakeri eller likvärdig.

Eventuell förtunning av linoljefärg ska utföras enligt tillverkarens anvisning.

Färg för rostskyddsmålning av utvändiga beslag ska vara Introteknik Klarlack Grund eller likvärdig högpenetrerade rostskyddslack med linolja.

Övrigt:

Kitt ska vara traditionellt linoljekitt baserat på linolja och krita av fabrikat DANA LIM eller likvärdigt.

Olja till halvöljning ska vara kallpressad kokt linolja av god kvalitet, fabrikat Claessons Trätjära eller likvärdig. Lösningemedel till halvolja ska vara balsamterpentin av god kvalitet, fabrikat Claessons Trätjära eller likvärdig. Lacknafta får inte användas.

Rengöringsmedel ska vara biologiskt nedbrytbart.

Färgfabrikat och kulör ska godkännas av medverkande antikvarie och beställare. Någon större mängd färg ska inte inköpas innan brytning av kulör på en av utföraren uppmålad provyta godkänts av medverkande antikvarie. Material ska förvaras i originalförpackningar, vars anvisningar ska följas och inte får göras oläsbara.

Skruvar i hörnjärn mm. som måste ersättas ska ersättas av ny spårskruv i storlek lika befintliga. Skruvar i hörnjärn ska försänkas något, skruv får inte sticka upp ovan hörnjärn.

Glas:

Trasiga glas ska ersättas av så kallat draget kulturglas.

Utförandekrav

Utförare av trälagningar samt eventuell nödvändig justering av bågar ska ha dokumenterad god erfarenhet av snickeriarbeten och fönsterrenoveringar med traditionella material och metoder.

Utförande målare ska ha dokumenterad god vana av att arbeta med linoljefärg och renovering av kulturhistoriskt värdefulla fönster.

Ytor som ska målas/oljas ska före målning/oljning och efter rengöring vara torra samt rena från klorider, fett, rester av rengöringsmedel e.d.

Vid målningsbehandling ska material och underlag ha en temperatur som överstiger +10°. Målning vid risk för dagbildning eller nederbörd får inte förekomma.

Borttagen färg ska hanteras som farligt avfall om det inte genom intyg kan påvisas att avfallet inte är farligt avfall.

All målning ska utföras med pensel. Linoljefärgen ska påföras med pensel av naturborst. Färgen ska strykas tunt och arbetas väl in i virket. Inga skinntork (linoljefärg skrynklar ihop sig om den påförs för flödigt) eller mattfläckar får förekomma efter färdigstrykning.

Målningsarbetet ska planeras väl då linoljefärgen medför längre torktider. Varje strykning ska låtas torka erforderligt innan nästa påförs.

Särskild aktsamhet ska iakttas vid hantering av trasor eller annat material med linolja eller linoljefärg i, då dessa kan självantända. Trasor ska förvaras i en hink fylld med vatten och förslutas med lock.

Arbetsgång fönsterbågar

1. **Justering.** Fönsterbågar öppnas varsamt, funktion kontrolleras och vid behov justeras före demontering. Justeringen ska i första hand utföras via gångjärn alternativt hyvlas efter behov så att fullgod funktion erhålls.
2. **Märkning.** Bågar märks upp för att säkerställa att rätt båge återmonteras i rätt luft. Märkning kan göras på lappar som noggrant tejpas på glas.
3. **Verkstad.** På verkstad behandlas bågarna enligt nedanstående behandlingsprogram. Verkstaden ska vara uppvärmd, väl ventilerad och dammfri.
4. **Demontering av beslag.** Beslag i form av stängningsbeslag samt hörnjärn demonteras och rengörs. Eventuella tätningslister i gummi demonteras.
5. **Borttagning av kitt och glas.** Bågarna ska urglasas och omkittas i helhet. Kittet kan värmas upp med en s.k. Speedheater och därefter enklare skrapas bort. Anslutande glas ska skyddas från värmen. Observera att användning av varmluftspistol ökar risken för spruckna glas. Fönsterstift eller trådstift dras försiktigt ur med tång eller sidavbitare. Glaset märks med en pil som pekar upp mot bågens överkant. Märkning kan göras med tuschpenna på målartejp. Efter märkning demonteras glaset.
6. **Rengöring.** Bågarna rengörs med varmt vatten och lagom mängd rengöringsmedel. Noggrann eftersköljning med rent vatten görs.
7. **Hel skrapning.** Skrapning ska utföras till trärent underlag. Skrapningen skall ske med väl slipade skrapor med rundade kanter. Verktygsskador får inte lämnas på underlaget.
8. **Avslipning och avdamning.** Rengjorda ytor på trä och beslag (hörnjärn och gångjärn) avslipas och avdammas. Slipningen görs omsorgsfullt med sandpapper till jämnt underlag utan att skarpa eller rundade kanter förstörs. Svartnat och grånat trä slipas bort. Slipduk kan användas vid slipning av runda ytor och faser där man inte kommer åt med sandpapper. Förzinkade beslag avfettas och slipas med smärgelduk.
9. **Lagning av skadade bågdelar.** Skadat trä lagas med nytt av samma träslag och kvalitet samt samma täthet och orientering på årsringarna som det befintliga träet. Skadat trä i utsatt läge lagas med kärnved. Träskarvar utförs med lapp- eller laskskarv med så lång vidhäftningsyta som möjligt. Skarvarna limmas med fukthärdande lim, typ polyuretanlim. Vid lagning och limning ska fuktkvoten i nytt trä vara samma som i befintligt virke. Hål efter beslag o.d. pluggas och limmas vattenfast.
10. **Kontroll av underarbete.** Medverkande antikvarie ska av utförare kontaktas för att godkänna underarbetet innan målning får påbörjas.
11. **Kontroll av underlagets fukthalt.** Utförs strax före målning. Underlaget ska ha en fuktkvot som inte överstiger 15%. Verkstadens inneklimat ska kontinuerligt kontrolleras.
12. **Halvoljning.** Blottlagda kittfalsar stryks med halvolja (hälften balsamterpentin, hälften kokt linolja). Applicering vått-i-vått med pensel tills virket är mättat. Överflödiga olja torkas bort.
13. **Glasning och hel omkittning.** En lagom mängd linoljekitt läggs som sättkitt i kittfalsen. Glaset trycks därefter försiktigt på plats. Stiftning mot fals görs sedan med trådstift och stifthammare alternativt stiftspistol och fasettformade brickor. Hela kittfalsen kittas därefter. Kittet ska vara jämt påfört och hörnen prydligt utförda.

14. **Grundning.** Blottlagda ytor på hörnjärn och gångjärn grundas med Klarlack Grund. Demonterade hörnjärn grundas runt om. Grundning av trä med linoljefärg som förtunnas enligt fabrikantens anvisning.
15. **Kittning.** När grundfärgen torkat ska hål och sprickor smalare/tunnare än 2 mm kittas. Håligheter skall fyllas helt i djupled. Överflödigt kitt dras av så att en jämn yta uppnås. Fina sprickor målas i första hand igen.
16. **Avslipning och avdamning.** Grundade ytor avslipas lätt med fint sandpapper och avdammas.
17. **Återmontering av demonterade hörnjärn.** Kupade hörnjärn fylls med linoljekitt och skruvas med befintlig skruv. Om skruv av någon anledning måste ersättas ska ny skruv vara traditionell spårskruv som försänkts i hörnjärn. Skruvskallen får inte sticka upp ovan hörnjärn.
18. **Mellanstrykning.** Ytorna mellanstryks med linoljefärg förtunnad enligt fabrikantens anvisning.
19. **Färdigstrykning.** Ytor färdigstryks efter det att mellanstrykningen torkat. Färdigstrykning ska utföras med oförtunnad färg. Färdigstrykning mot glas ska avslutas i en rak, skarp kant 1-2 mm in på glas. Efter färdigstrykning får inga skintork eller mattfläckar förekomma.
20. **Rengöring av glas.** När färgen är helt torr rengörs samtliga glas innan återmontering av bågar.
21. **Återmontering av demonterade stängningsbeslag.** Stängningsbeslag återmonteras.
22. **Återmontering bågar.** Bågarna återmonteras när färgen håller för hantering utan fingeravtryck. Eventuella skador i färgskikt som uppstått vid frakt eller återmontering ska åtgärdas omgående.

Arbetsgång karmar

1. **Rengöring.** Ytorna rengörs med varmt vatten och lagom mängd rengöringsmedel. Noggrann eftersköljning med rent vatten görs.
2. **Skrapning.** Skrapning ska utföras till trärent underlag. Skrapningen ska ske med väl slipade skrapor med rundade kanter. Verktygsskador får inte lämnas på underlaget.
3. **Avslipning och avdamning.** Rengjorda ytor på trä och gångjärn avslipas och avdammas. Slipningen görs omsorgsfullt med sandpapper till jämnt underlag utan att skarpa eller rundade kanter förstörs. Slipduk kan användas vid slipning av runda ytor och faser där man inte kommer åt med sandpapper.
4. **Trälagning.** Skadat trä lagas med nytt av samma träslag och kvalitet samt samma täthet och orientering på årsringarna som det befintliga träet. Skadat trä i utsatt lägen som i t ex bottenstycken lagas med kärnved. Träskarvar utförs med lapp- eller laskskarv med så lång vidhäftningsyta som möjligt. Skarvarna limmas med fukthärdande lim, typ polyuretanlim. Vid lagning och limning ska fuktkvoten i nytt trä vara samma som i befintligt virke. Tappning av ersättande bottenstycken ska göras lika befintlig. Hål efter beslag o.d. pluggas och limmas vattenfast.
5. **Kontroll av underarbete.** Medverkande antikvarie ska av utförare kontaktas för att godkänna underarbetet innan målning får påbörjas.
6. **Halvoljning.** Mycket torra ytor ska innan målning strykas med halvolja (hälften balsamterpentin, hälften kokt linolja). Applicering vått-i-vått med pensel till ytan är mättad. Överflödiga olja torkas bort.
7. **Grundning.** Grundning med linoljefärg som förtunnas enligt fabrikantens anvisning. Blottlagda ytor på gångjärn grundas med Klarlack Grund.
8. **Kittning.** Hål och sprickor som är smalare/tunnare än 2 mm kittas. Fina sprickor målas i första hand igen.
9. **Avslipning och avdamning.** Grundade ytor avslipas lätt med fint sandpapper och avdammas.
10. **Mellanstrykning.** Alla ytor mellanstryks med linoljefärg förtunnad enligt fabrikantens anvisning.
11. **Färdigstrykning.** Mellanstrukna ytor färdigstryks sedan mellanstrykningen torkat. Efter färdigstrykning får inga skinnstork eller mattfläckar förekomma.
12. **Montering av tätningslister.** När färgen är fullständigt torr monteras nya tätningslister. I fönster med separata inner- och ytterbågar ska tätningslistan placeras mot innerbåge. Om tätningslist placeras i ytterbåge kommer kondens att uppstå mellan bågar med mögel och rötskador till följd.

ANTIKVARISK KONSEKVENSBEDÖMNING

Åtgärden innebär att fönstren återställs i gott skick och att de i helhet förses med en färgtyp som är lämplig ur såväl antikvariskt som tekniskt hänseende.

2.7. Ommålning av fönsterbleck

NULÄGE/SKADEBILD

Fönsterblecken är i huvudsak samtida med fönstren och utförda i galvad stålplåt. Färgskiktet flagar kraftigt. Ett tiotal fönsterbleck bedöms vara så pass skadade att de behöver ersättas.

MÅL

Fönsterblecken ska återställas i gott skick.

BESKRIVNING AV ÅTGÄRD

Blecken tvättas noggrant och skrapas till fast underlag. Rost avlägsnas genom borstning. Kanter på kvarvarande färg slipas noggrant ner så att de blir osynliga efter målning. Plåtrena ytor pågrundas med Introteknik Klarlack Grund och mellanstryks sedan med Introteknik Isoguard Pansar. Därefter två strykningar med oförtunnad linoljefärg.

Skadade fönsterbleck ersätts med nya i så kallad förprimad kulturplåt, GreenCoat PLX Legacy, fabrikat SSAB eller likvärdig plåt som har utmärkta förmågens egenskaper och kan platsmålas med föreskrivet färgsystem. Nya bleck ska ha mått och utseende lika befintliga och infästas lika befintliga. Modern fönsterblecksskrub får inte användas. Nya fönsterbleck målas med Introtekniks färgsystem för förprimad kulturplåt och färdigstryks med linoljefärg lika fönster i övrigt.

ANTIKVARISK KONSEKVENSBEDÖMNING

Ommålningen tryggar fönsterbleckens bevarande för en tid framöver. Nya bleck i förprimad kulturplåt med utseende lika befintliga bedöms inte minska byggnadens kulturhistoriska värde jämfört mot att bibehålla de skadade blecken.

2.8. Byte av sentida fönster

NULÄGE/SKADEBILD

I västra och södra fasaden finns ett respektive sex fönster som härstammar från det sena 1900-talet och som har en annan indelning, tvärposten sitter för långt ner i förhållande till övriga fönster. Fönstren är placerade i fasadliv medan de övriga äldre fönstren sitter indragna i fönsteröppningen. De sentida fönstren saknar också de äldre fönstrens kvalitet, vilket har visat sig i omfattande rötskador i framför allt bottenstycken. Fönstrens placering bidrar också till problem med sprickbildning i puts.

MÅL

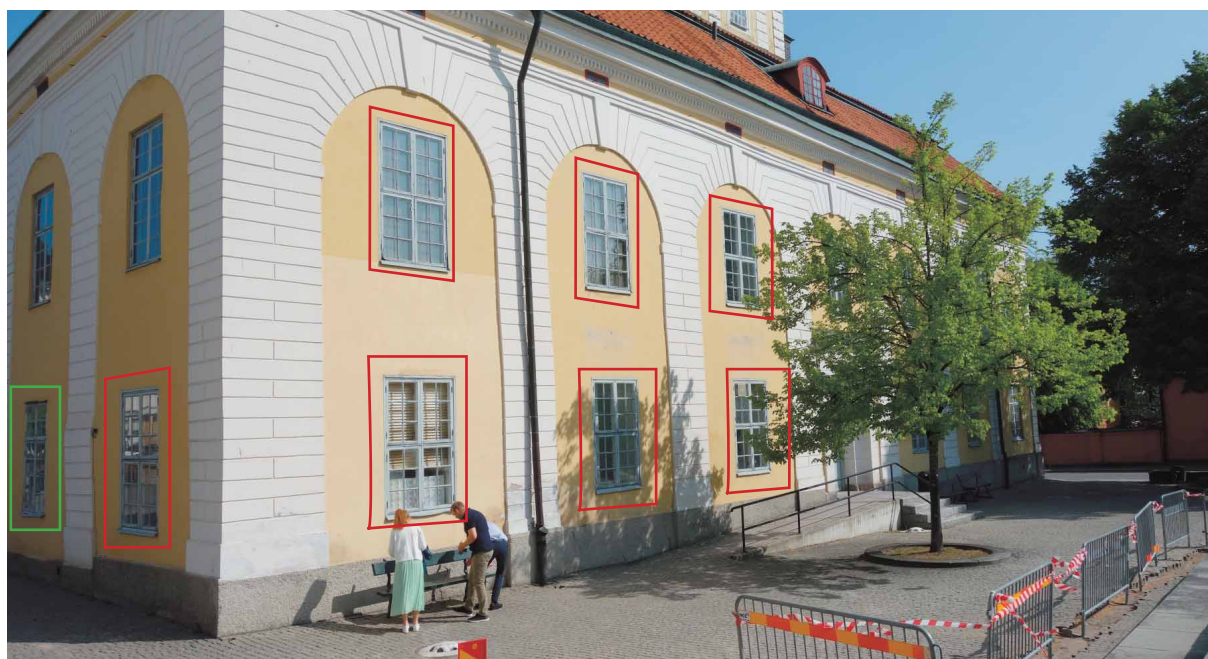
Fönstren ska ersättas med kvalitativa träfönster med utseende lika befintliga äldre fönster i syfte att skapa ett enhetligt utseende samt fönster som håller över tid.

BESKRIVNING AV ÅTGÄRD

Sentida fönster demonteras. Nya fönster tillverkas av virke av hög kvalitet med täta årsringar. Proportioner på båge och karm ska vara exakt lika äldre fönster. Bågar ska vara kopplade, sidohängda och utåtgående. Spröjsindelning ska vara lika äldre fönster och spröjs ska utföras glasgenombrytande. Bågar kittas med äkta linoljekitt och fönstren målas i helhet med linoljefärg i tre strykningar. Glas ska vara så kallat draget kulturglas. Nya utvändiga beslag ska målas in i fönsterkulören. Bågar ska utrustas med platta hörnjärn lika de som förekommer på västra fasaden. Gångjärn ska ha koniska avslut. Nya fönster ska placeras med ett indrag i fönsteröppningen lika de äldre fönstren. Karm ska placeras infälld i mur, instickkarmar i befintliga karmar får ej förekomma. Invändig fönsternisch ommålas i samband med åtgärden i vit kulör lika befintlig.

ANTIKVARISK KONSEKVENSBEDÖMNING

Åtgärden får positiva effekter på byggnadsminnet då ett enhetligt äldre utseende återskapas och karaktären förstärks. Skadorna i puts och i karm förväntas också minska när fönstren dras in i nisch.



Fönster i södra och västra fasaden som planeras att ersättas markerade i rött. Fönstret markerat grönt i västra gaveln ska bevaras men dras in i nisch lika övriga.

2.9. Omläggning av tegeltak samt byte av plåtdetaljer och avvattningsystem

NULÄGE/SKADEBILD

Rådhusets tak utgörs av ett falskt säteritak avtäckt med rött enkupigt lertegel. Underlagstaket utgörs av ett faltak av i huvudsak ramsågat virke. Falorna har hyvlade drivvattenrännor. Mot sydväst är taket kompletterat med nyare brädor, sannolikt efter att tillbyggnaden revs. Utanpå faltaket ligger masonit på vilken läkten är spikad. Med masonit är inte möjligt att skapa tekniskt lämpliga möten mellan skivmaterial, takduk och plåttäckningar, vilket resulterat i att masoniten nu ligger exponerad i takfot, utsatt för väder och vind. Masoniten som bara är 4mm tjock tål inte att gå på, vilket försvårar vid underhåll av taket.

Inga tydliga skador eller läckagepunkter har noterats i tak eller golv på vinden men omfattande skador förekommer i takteglet. Ett mycket stort antal pannor är spruckna, trasiga och har hamnat ur läge, vilket kan resultera i fuktskador i en ganska nära framtid. Nockpannor är dessutom felaktigt utförda och sitter i många fall inte fast, vilket utgör en akut skaderisk vid kraftigare vindar.

Ytan mellan det övre och undre takfallen är klädd med kopparplåt. Kopparplåt förekommer även runt takkupor och skorstenar samt i fotränna och stuprör. Vissa rostangrepp förekommer.

MÅL

Rådhusets vind har ett högt kulturhistoriskt värde och omfattas av skyddsbestämmelserna. I syfte att tillvarata vinden och förhindra läckage ska taket renoveras i helhet. Målsättning är att förbättra takets tekniska egenskaper utan att märkbart förändra dess utseende. Nytt tak ska säkerställa byggnadens bevarade i åtskilliga år framöver.



Felaktiga nockpannor där spikarna vandrat upp. Pannorna ligger löst och utgör en säkerhetsrisk.



Trasiga pannor och pannor på glid.



Trasigt och rittrat taktegel.



Rådhusvinden med takstolskonstruktion och underlagstak som måste bevaras.

**RT 806 Højslev 1-kupig Lille
Dansk**



Röd ofalsat taktegel

Vingtaktegel i Litet Dansk Format är ett klassiskt dansk taktegelformat



Förslag till nytt rött lertegel (<https://www.randerstegl.se/se/taktegel/produkt/rt806-hoejslev-1-kupig-lille-dansk?PID=54179>).

BESKRIVNING AV ÅTGÄRD

Takteglet och kopparplåtar demonteras. Masonit och läkt demonteras. På faltaket läggs konstruktionsplywood, ca 12-15mm, i syfte att skapa ett tåligare tak som man kan gå på vid underhållsarbeten. På plywooden läggs en diffusionsöppen takduk. Ny bär- och ströläkt monterar. Nytt rött enkupigt lertegel med utseende lika befintligt läggs, modell RT 806 Hojslev 1-kupigt Lille Dansk, fabrikt Randers.

All kopparplåt ersätts av ny kopparplåt. I möten mot tegeltak dras kopparplåten upp något jämfört mot nuläget i syfte att skapa täta möten mellan plåt och takduk. I övrigt utförs kopparplåten lika befintligt utförande. Befintliga stuprör i koppar ersätts av nya kopparstuprör i lägen lika befintliga. Stuprör ska vara skarpvinkliga med koniska vattenkupor som ansluter till nya fotrännor. Vid montage ska det säkerställas att fasadfasten sluttar något nedåt, utåt från fasad för att undvika framtida skador i puts.

ANTIKVARISK KONSEKVENSBEDÖMNING

Åtgärden innebär att takfallen höjs lite i förhållande till kopparplåt i fotränna respektive plåt mellan de övre och nedre takfallen. Det beror på att plywooden är något tjockare än masoniten. Montering av både bär- och ströläkt kan även bidra något till höjningen, beroende på hur taket är läktat idag. Höjningen är begränsad till max ett par cm. Utseendemässigt bör skillnaden bli så pass liten att den knappt kommer gå att urskilja. Höjningen kommer att göras på båda takfallen, vilket gör att förhållandet dem emellan kommer att bestå.

Byte till plywood bedöms vara motiverat då det kommer att resultera i ett bättre tak ur teknisk synpunkt. Taket och detaljer på taket kommer att bli lättare att underhålla och risken för fuktskador på underlagstaket kommer att minska när mötena mellan plåt och tegelytor kan tekniskt förbättras. Ur antikvarisk synpunkt bedöms plywood inte vara mindre lämpligt jämfört mot masonit, båda materialen är relativt sentida och inte traditionella för en 1700-talsbyggnad. Den diffusionsöppna takduken minskar risken för rötskador i det äldre underlagstaket.

All plåt är inte i otjänligt skick men det är inte möjligt att efter takomläggningen lägga tillbaka den äldre plåten med ett gott tekniskt resultat. Plåten måste därför bytas. Kopparplåten har fått en fin ärggrön yta. Att ersätta denna med ny kopparplåt som sannolikt aldrig kommer att få samma gröna kulör kommer till viss del att förändra rådhusets utseende. Ny plåt kommer att bli enhetlig på tegeltaken men skilja sig från den ärggröna plåten som ska bevaras på tornets övre delar. Viss skillnad mellan de olika plåtytorna bedöms kunna godtas då tegeltaken och tornets övre del är åtskilda, avståndet bör kunna göra skillnaden mindre påtaglig. Med tiden kommer också den nya plåten att mörkna och kulörskillanden bli mindre. Alternativet utgörs av en förpatinerad kopparplåt men detta skulle innebära att tillföra ett material med behandling som är främmande för byggnaden. Rådhusets kopparplåt har bytts ut flera gånger under årens lopp och har därmed skiftat i utseende över tid. En förpatinerad plåt skulle innebära ett avsteg från den underhållsprincip som har tillämpats i trehundra år.

2.10. Byte av takluckor och nockräcken samt montering av fästen för taksäkerhetssele

NULÄGE/SKADEBILD

På takfallet mot söder finns två takluckor placerade invid respektive skorsten. Luckorna är utförda i kopparplåt och mäter ungefär ca 60x60 cm. Luckorna är för små för att vara godkända ur taksäkerhetssynpunkt. Låsning av luckor upplevs otillräcklig. På vardera sida om tornet finns på det södra takfallet nockräcken som löper längs med takets fulla längd. Räckena är rostangripna och saknar vajersystem för infästning av taksäkerhetssele.

MÅL

Taksäkerheten ska utökas/justeras för att uppfylla dagens krav.

BESKRIVNING AV ÅTGÄRD

Nya nockräcken monteras i samband med omläggning av tak. Nya räckena placeras i lägen lika de tidigare. Räckena lackas i tegelröd kulör. I räckena monteras ett vajersystem för infästning av taksäkerhetssele vid arbete på tak. Vajer utförs i rostfritt stål.

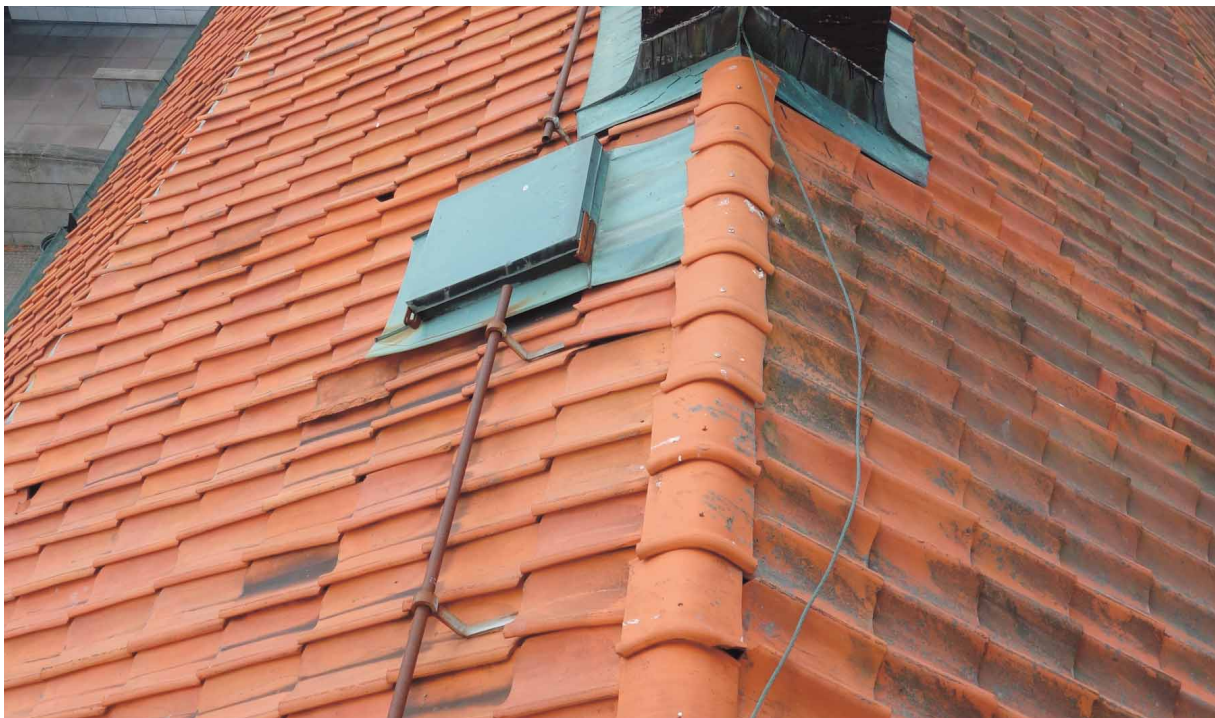
Takluckorna demonteras och öppningarna förstoras något för att kunna rymma luckor som mäter 60x120 cm. Förstora öppningar ska anpassas så att ingrepp inte krävs i takstolar. Exakt placering av förstoring ska samrådats med medverkande antikvarie. Luckor kläs in med kopparplåt och förses med fullgod invändig låsbeslagning.

ANTIKVARISK KONSEKVENSBEDÖMNING

Nya tegelröda nockräcken skiljer sig inte från dagens utförande. Lackade i tegelröd kulör bedöms de bli diskreta. Vajer för infästning av sele utgör en begränsad anordning som knappt kommer gå att urskilja från mark. Nya luckor som uppfyller dagens krav gällande taksäkerhet blir nästan dubbelt så stora som de befintliga. Nya luckor bedöms bli något mer iögonfallande men klädda med kopparplåt, som relativt snabbt kommer att mörkna, bör de inte bli oacceptabelt påtagliga. Åtgärden innebär ingrepp i det äldre underlagstaket, vilket får viss negativ påverkan på kulturvärdena. Ingreppet är emellertid till ytan begränsat och bedöms rimligt i förhållande till vinningen av säkert underhållsarbete på tak.



Takfall mot söder med nockeräcken och två takluckor mellan skorstenar och torn.



Befintlig kopparklädd taklucka och nockeräcke på takets västra del.

2.11. Renovering av takkupor

NULÄGE/SKADEBILD

Rådhuset har tre takkupor, en på respektive gavel samt en på det södra takfallet. Kupornas sidor är putsade medan fronterna är klädda med sentida plywood. Kuporna avslutas uppåt i en rundbågig profilerad list som till delar kan vara ursprunglig. Kuporna är täckmålade röda. Färgskiktet flagar och torrspäckor förekommer i trä. I två av tre fönster har de äldre bågarna hängts ur och ersätts med bågar sågade ur plywood. I respektive plywoodbåge sitter två ventilationsgaller. I det tredje fönstret sitter riktigt träbågar men de är sentida utan större hantverksmässig kvalitet. Rötskador och torrspäckor förekommer.

MÅL

Takkuporna ska återställas till gott skick och det äldre utseendet ska förstärkas genom byte av material. Äldre material som profilerad list och putsade sidor ska bevaras.

BESKRIVNING AV ÅTGÄRD

Sentida skivmaterial demonteras och yta bakom undersöks tillsammans med medverkande antikvarie. Profilerad list och putsade sidor frigörs från färg. Medverkande antikvarie ska innan renskrapning undersöka och dokumentera eventuella färglager. Skadade delar i list trälagas med virke lika befintligt. Exakta profiler ska återskapas i lagningar. Putsade sidor putsas med bruk lika befintligt. För val av lämpligt bruk ska expert på traditionell puts konsulteras. Utgångspunkt ska vara luftkalkbaserat bruk samt att så mycket som möjligt av den äldre putsen ska behållas, endast sådant som måste tas ner ska tas ner.

Nedan profilerad list monteras en ny front/fönsterfoder i massivt trä. Virke ska vara hyvlat. Se detaljritning på följande sidor.

Puts och trädetaljer målas med linoljefärg i tre strykningar. Putslagningar ska vara väl karbonatiserade innan målning.

Plywoodfönster och det sentida träfönstret demonteras och ersätts av nya träfönster. Nya fönster ska utföras i detalj lika äldre fönster som finns förvarade på vinden och som tidigare suttit i kuporna. Fönstren kittas med linoljekitt och målas med linoljefärg. Glas ska vara draget kulturglas. De äldre bågarna som utgör förlaga ska förses med en lapp som anger var de har suttit samt att de även fortsättningsvis ska bevaras på vinden. Lappar ska knytas med band runt bågarna, inte häftas eller tejpas fast.

ANTIKVARISK KONSEKVENSBEDÖMNING

Åtgärden innebär att takkuporna återställs till ett utförande som bättre överensstämmer med det äldre utseendet. Det sentida skivmaterialet hör inte hemma på en byggnad från 1720-talet och att detta ersätts med massivt trä kommer att stärka byggnadens ursprungliga karaktär. Det hade varit positivt om de äldre fönstren kunde återmonteras men de bedöms vara i för dåligt skick. Genom att de får stå kvar i förvar på vinden minskar risken för framtida skador. Bågarna är till delar försedda med smidda gångjärn från 1700-talet samt äldre färgskikt och dessa är angelägna att bevara.



Takkupa mot väster med front och fönster i plywood.



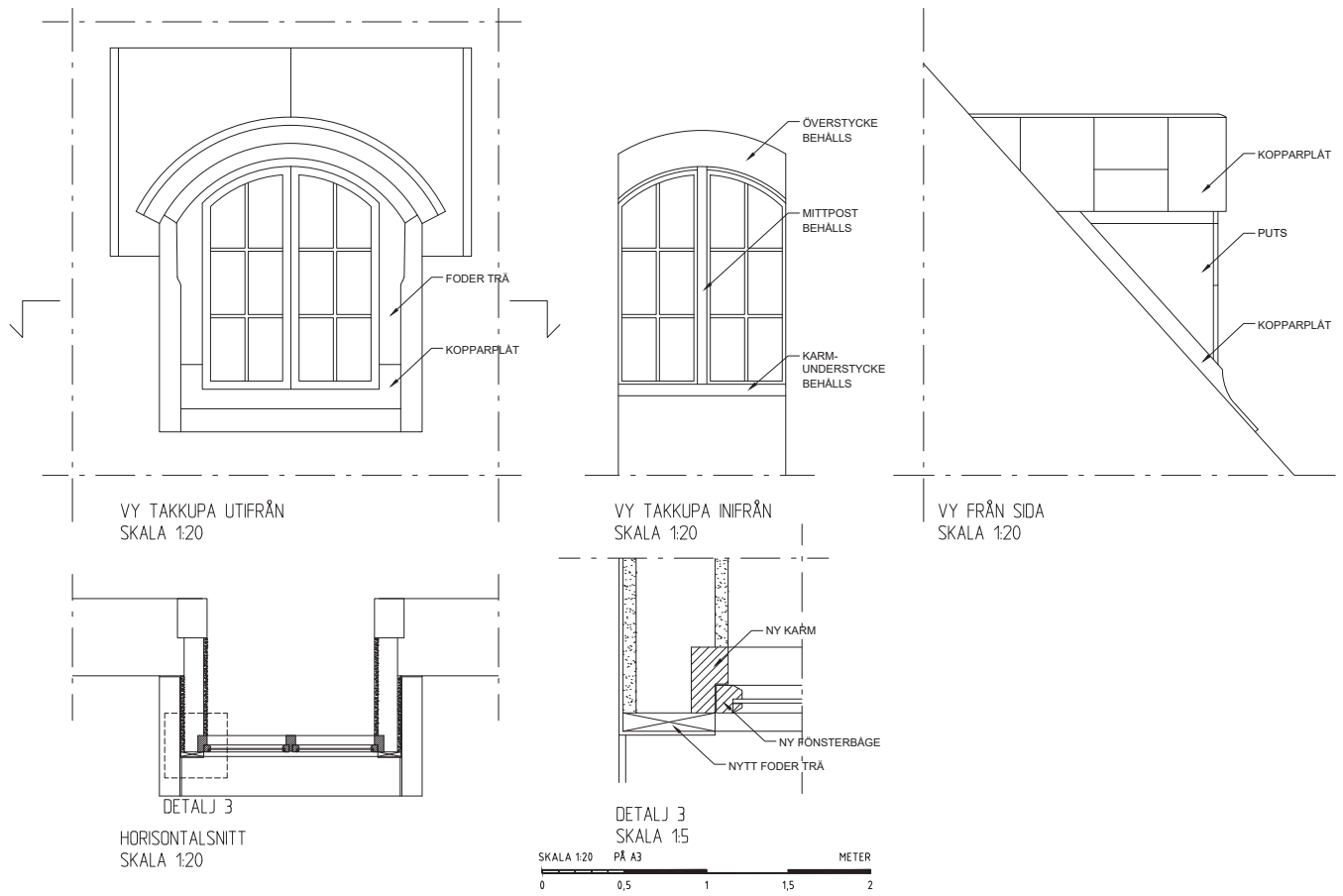
Takkupa mot öster med front och fönster i plywood.



Takkupa mot söder med sentida fönster i dåligt skick.



Äldre båge som finns förvarad på vind. Notera de smidda hörnjärnen på bågens vänstra sida.



Detaljritning nya foder/ front på takkupor (Fredriksson arkitektkontor 2023).

2.12. Renovering av skorstenar

NULÄGE/SKADEBILD

På taketsnock finns två större skorstenar, en på respektive sida om klocktornet. Skorstenarna är tegelmurade och har utkragade krön. Krönplåt och anslutningsplåt mot taktegel är utförda i koppar. Murteglet har slarvigt strukits med svart färg av modern typ. Fogarna är dåliga och i stort behov av omfogning. Det svarta färgskiktet är slitet och olämpligt ur antikvarisk synpunkt.

MÅL

Skorstenarna ska återställas i fullgott skick med antikvariskt lämpliga material.

BESKRIVNING AV ÅTGÄRD

Skorstenarna frigörs försiktigt från svart sentida ytskikt. Används blästring ska prov först utföras i syfte att hitta ett tryck som inte skadar teglet. Skorstenarna omfogas med naturhydrauliskt kalkbruk. Kraftigt skadat murtegel ersätts med nytt i dimensioner och kulör så lika befintligt tegel som möjligt. Skorstenarna kläs sedan i helhet in med kopparplåt.

ANTIKVARISK KONSEKVENSBEDÖMNING

Utifrån historiska foton kan man ana att ytbehandlingen på skorstenarna har ändrats över tid. Under en period på 1900-talet ser de ut att vara tegelrena. På den äldsta avbildningen från 1840-talet ser de relativt mörka ut men exakt kulör och utförande går inte att avgöra. Hur skorstenarna var utförda under 1700-talet går inte att fastslå men det är inte otänkbart att de var kopparklädda. Genom en ny koppartäckning kan underhållsintervallerna förlängas jämfört mot ett putsat eller målat utförande. Kopparplåten på skorstenarna kommer även att skapa en harmonisk enhetlighet på taket då fotrännor, anslutningsplåtar och plåt på torn är utförda i koppar.



Utsnitt ur teckning från ca 1840-1849 där man kan ana en mörkare skorsten (Nyköpings kommuns bildarkiv, bildnr. NKBFA_VYGE256).



Ljusa skorstenar 1959, troligen synlig tegelyta (Nyköpings kommuns bildarkiv, bildnr. NKBFA_DS237).



En av två likadana skorstenar placerade symmetriskt pånock.



Bristfällig fogning. Målning med modern färgtyp. Notera rosten i anslutningsplåtens infästning.

2.13. Renovering fasader och trädetaljer på klocktorn

NULÄGE/SKADEBILD

Klocktornets fasader är klädda med sentida plywood som har täckmålats. Skivorna har slagit sig något, torrspäckor förekommer och färgskiktet flagar. Bakom skivorna finns en stående spontad panel som troligen tidigare fungerade som ytterpanel, sannolikt den locklistpanel (nu utan läkt) som är synlig i foton från tiden kring 1900-talets mitt. Bakom denna finns en äldre liggande spontad panel som delvis fungerar som innervägg i tornet.

Mot de skivklädda ytorna ansluter hörnpilastrar i trä med horisontella försänkningar som ger ett kvaderliknande utseende. På klocktornets övre del finns mot respektive knut stora rullvolut i trä, vertikalt placerade likt snedsträvor. Mot takhuven finns en bred profilerad takgesims i trä. Detaljerna är täckmålade och färgskiktet flagar kraftigt.

MÅL

Målet är att återställa fasader och trädetaljer i gott skick, bevara de äldre detaljerna och ersätta det sentida skivmaterial med en panel som ska förstärka byggnadens ursprungliga utseende.

BESKRIVNING AV ÅTGÄRD

Sentida plywood demonteras. Bakomliggande stående panel samt eventuella färgskikt på denna dokumenteras noggrant och demonteras sedan. På den äldre liggande panelen monteras en nytillverkad stående spontad panel med utseende förekommande under 1700-talets första hälft. Panelen utförs handhyvlad och spikas med smidd spik. Panel ska vara av furu, rakkantat fals. Dimensioner ska vara 30x170 mm. Monteras dikt bakomliggande liggande träpanel med mellanliggande skikt av diffusionsöppen duk.

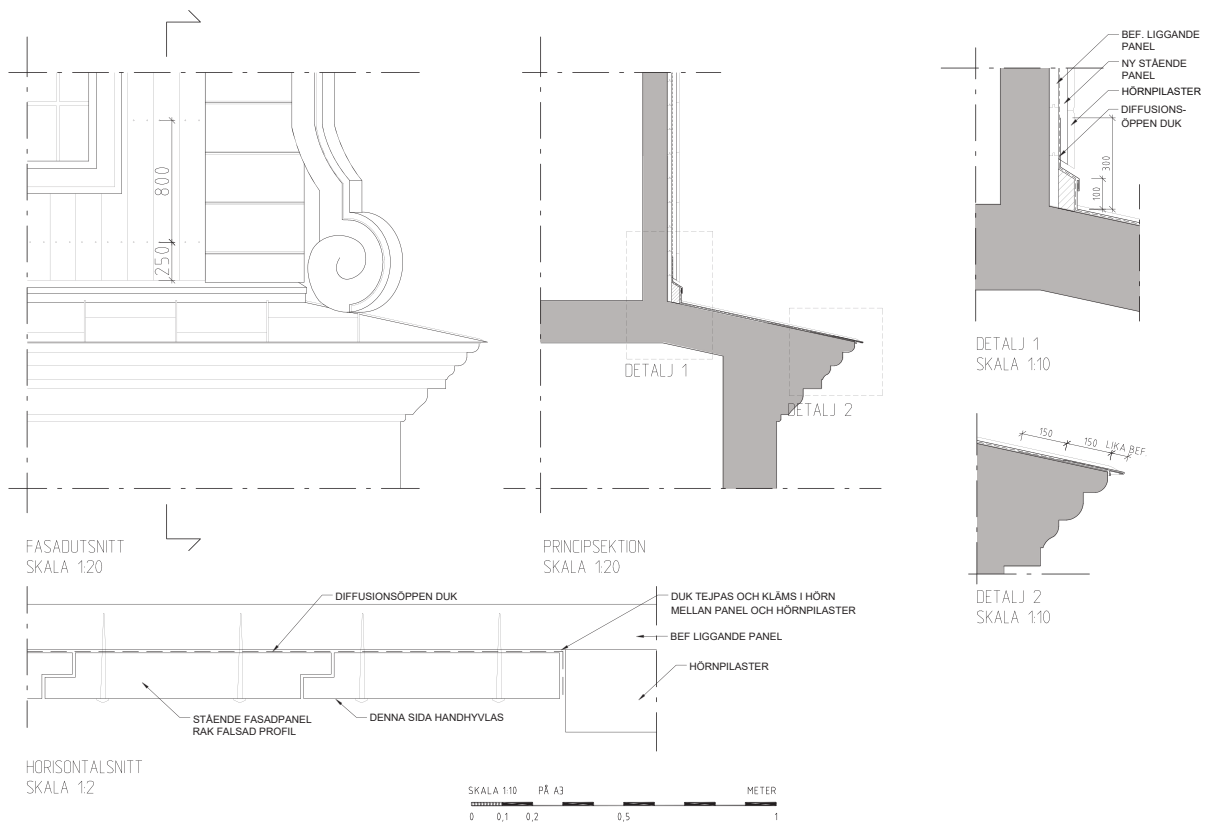
Rullvolut, hörnkedjor och profilerad takgesims rengörs och skrapas försiktigt till trärent underlag. Underliggande färgskikt ska dokumenteras och låtas undersökas av medverkande antikvarie innan bortskrapning. Ytorna avslipas noggrant utan att skada skarpa profiler. Ytorna samt den nytillverkade panelen målas med tre strykningar linoljefärg. Linoljefärgen ska strykas tunt, inga skinntork eller mattfläckar får förekomma efter färdigstrykning.

ANTIKVARISK KONSEKVENSBEDÖMNING

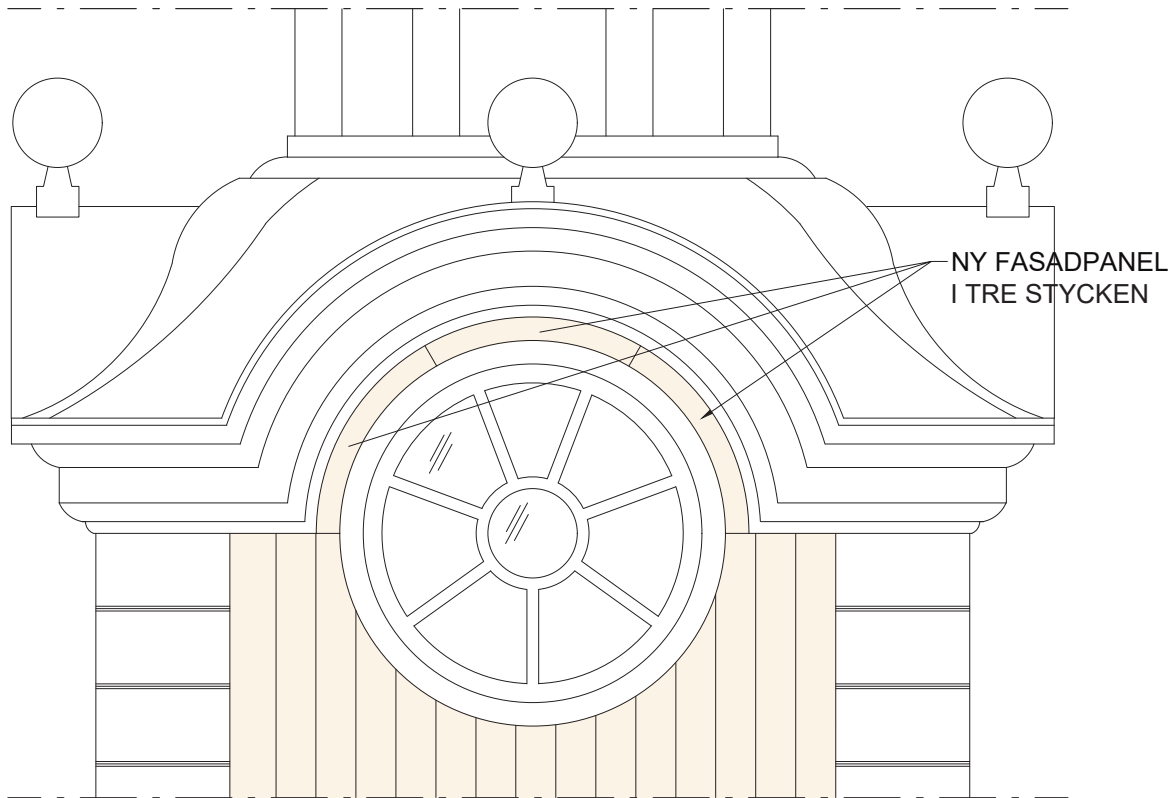
Plywoodskivorna är olämpliga på en byggnad från 1720-talet. Att ersätta dem med en fasadpanel med tidstypiskt utseende kommer att förstärka rådhusets ursprungliga karaktär. Den äldre stående panelen som föreslås demonteras har trots att den inte är ursprunglig ett kulturhistoriskt värde som en intressant årsring. En demontering har viss negativ påverkan men bedöms nödvändigt för att kunna montera den nya panelen. Tre lager panel kommer att innebära att djupverkan i anslutande listverk går förlorad eller att panelen skjuter ut framför listverket, vilket inte är lämpligt ur tekniskt perspektiv. Demonteringens negativa påverkan bedöms vara skäligen i förhållande till den positiva effekt som den nya panelen kommer att få på tornet. Det är dock viktigt att panelen dokumenteras noggrant innan demontering.



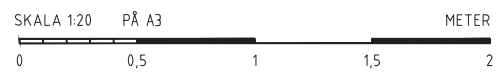
Sentida skivmaterial på klocktornets fasad. Färgskiktet flagar kraftigt på trädetaljerna.



Detaljrättning för ny fasadpanel (Fredriksson arkitektkontor 2023).



FASADUTSNITT KLOCKTORN
SKALA 1:20



Detaljritning för ny fasadpanel ovanför oxöga (Fredriksson arkitektkontor 2023).

2.14. Byte av plåt på tornets nedre takfall

NULÄGE/SKADEBILD

Takplåten i koppar på tornets nedre takfall är felaktigt utförd. Den går in bakom fasadens skivmaterial, vilket gör att träfasaden kan suga fukt från takplåten. Takplåten är rostangripen och tunnsliten.

MÅL

Taket ska återställas i gott skick med traditionella material med en utformning som förhindrar rötskador i den nya fasadpanelen.

BESKRIVNING AV ÅTGÄRD

Takplåten demonteras och underlagstaket ses över och lagas vid behov, utförande i samråd medverkande antikvarie. Ny kopparplåt läggs lika befintlig men plåten viks upp ca 1 dm på fasad.

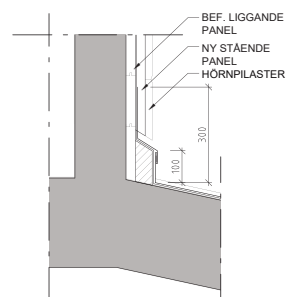
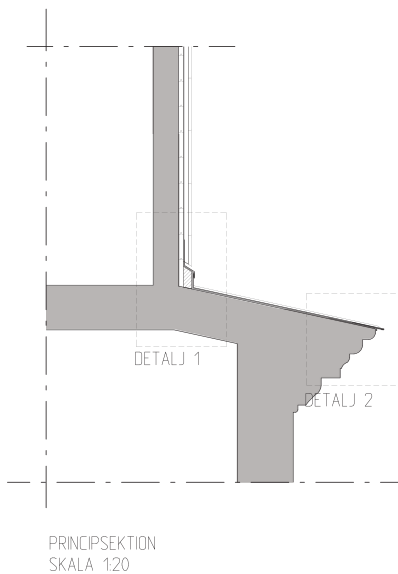
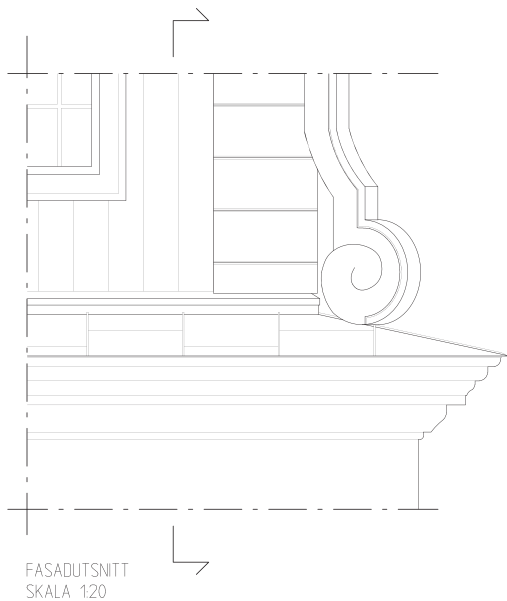
ANTIKVARISK KONSEKVENSBEDÖMNING

Tornets utseende kommer att förändras något med den på fasad uppvikta kopparplåten men förmodligen har ett liknande uppvik funnits tidigare, innan skivmaterialet tillkomst. Ett liknande uppvik finns mot fasaden på tornets nedre del i anslutning till tegeltaket. Uppviket bedöms inte få negativ påverkan på tornets karaktär.

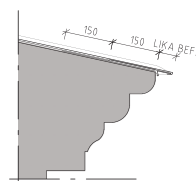
Att ersättas den ärgade kopparplåten med ny kommer att förändra tornets utseende något. Det nedre takfallet är dock beläget en bit ifrån, och är tydligt avskilt från, tornets takhuv där den äldre kopparplåten ska behållas. Skillnaden i kulör kommer avta med tiden. Alternativet utgörs av en förpatinerad kopparplåt men detta skulle innebära att tillföra ett material med behandling som är främmande för byggnaden. Rådhusets kopparplåt har bytts ut flera gånger under årens lopp och har därmed skiftat i utseende över tid. En förpatinerad plåt skulle innebära ett avsteg från den underhållsprincip som har tillämpats i trehundra år.



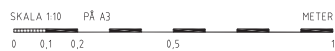
Befintlig takplåt på tornets nedre takfall.



DETALJ 1
SKALA 1:10



DETALJ 2
SKALA 1:10



Detaljritning för ny fasadpanel och möte med ny kopparplåt på takfall (Fredriksson arkitektkontor 2023).

2.15. Renovering av fönster och blindfönster i klocktorn

NULÄGE/SKADEBILD

I tornets översta våning strax under takgesims finns i södra fasaden ett större spröjsat oxöga och i norra fasaden en urtavla. Fönstret är i dåligt skick och i behov av omfattande trälagning, hel omkittning och ommålning. Urtavlan beskrivs under egen rubrik, se ”Renovering av urtavla”.

I våningen under finns en kvadratisk fönsteröppning i respektive fasad. Öppningarna är, med undantag för den södra, försedda med träluckor med smidda bandgångjärn och skjutregelbeslag av 1700-talsmodell. Utvändigt är skarvarna i luckornas panel täckta med plåtband som spikats fast. Luckorna har målats likt blindfönster. De är i behov av ommålning, viss lagning och delvis ny infästning av bandgångjärn. I södra fasaden finns i stället ett småspröjsat träfönster med glas. Fönstret är i behov av hel omkittning, trälagning och ommålning.

I tornets nedersta våning finns mot söder och norr en fönsteröppning som täcks av en sentida skiva som målats likt ett blindfönster. Skivorna har slagit sig och färgen flagar kraftigt. Samtliga fönsteröppningar omges av breda profilerade foder. Inne i tornet finns delar av äldre luckor kvar.

I anslutning till luckor/fönster finns fönsterbleck och droppbleck i kopparplåt. Blecken är tunnslitna och rostangrepp förekommer.

MÅL

Äldre luckor och fönster ska bevaras och återställas i gott skick. Sentida skivmaterial ska ersättas av mer tidstypiskt i syfte att förstärka byggnadens ursprungliga karaktär.

BESKRIVNING AV ÅTGÄRD

Träfönster renoveras enligt anvisningar under rubriken ”Renovering av fönster”.

Äldre luckor ska försiktigt skrapas rena från sentida färgskikt. Underliggande färgskikt ska dokumenteras av medverkande antikvarie. Utvändiga plåtband ska rostskyddsmålas med Introteknik Klarlack Grund i två strykningar och därefter mellanstrykas med Isoguard Pansar. Rostiga spikar ersätts med nya lika befintliga handsmidda. Därefter målas hela luckan utvändigt med linoljefärg. Målning i form av småspröjsat blindfönster ska återskapas med exakta mått. Om trälagningar visar sig nödvändiga ska dessa innan påbörjad åtgärd samrådas med medverkande antikvarie. Utgångspunkt ska vara att lagningar bara görs om det bedöms absolut nödvändigt och i sådant fall ska så lite trä som möjligt ersättas. Samtlig beslagning ska bibehållas och hanteras varsamt under renovering.

Sentida skivor i de två nedre öppningarna demonteras och ersätts av nya luckor tillverkade med de äldre i våningen över som förlaga. Luckorna ska utföras med stående panel, tvärså och snedsträvor. Utvändiga skarvar täcks med spikade plåtband som rostskyddsmålas. Utsida målas lika befintliga blindfönster med linoljefärg.

Kopparblecken ersätts med nya kopparbleck lika befintliga.

ANTIKVARISK KONSEKVENSBEDÖMNING

De äldre luckorna härstammar sannolikt från sekelskiftet 1900 och utgör en kulturhistoriskt intressant årsring. De utvändiga järnbanden visar på äldre hantverksteknik som inte förekommer i senare bebyggelse. Att återställa luckorna i gott skick får positiva konsekvenser då det innebär att bevarandet är tryggt för en tid framöver. Nya mer tidstypiska luckor som ersätter sentida i skivmaterial påverkar också byggnadens kulturhistoriska värden positivt. För ett gott resultat är det viktigt att antikvarisk medverkan deltar vid renoveringen då det finns riskmoment som till exempel hantering av de smidda beslagen. De kan vara i sådant skick att åtgärd krävs och denna måste antikvarisk medverkan vara med och styra.



Äldre lucka i torn ska bevaras och renoveras.



Samma lucka från utsidan, målad för att imitera ett fönster. Notera järnbanden som har spikats ovan panelbrädornas skarvar.



Oxöga i södra tornfasaden.

2.16. Renovering av urtavla

NULÄGE/SKADEBILD

I tornets norra fasad finns en urtavla. Urtavlan är utförd i trä och målad i svart kulör. Visare och siffror är förgyllda. Färgsläpp förekommer på urtavla. Guldsikt på visare och siffror är slitet och rost förekommer på visare.

MÅL

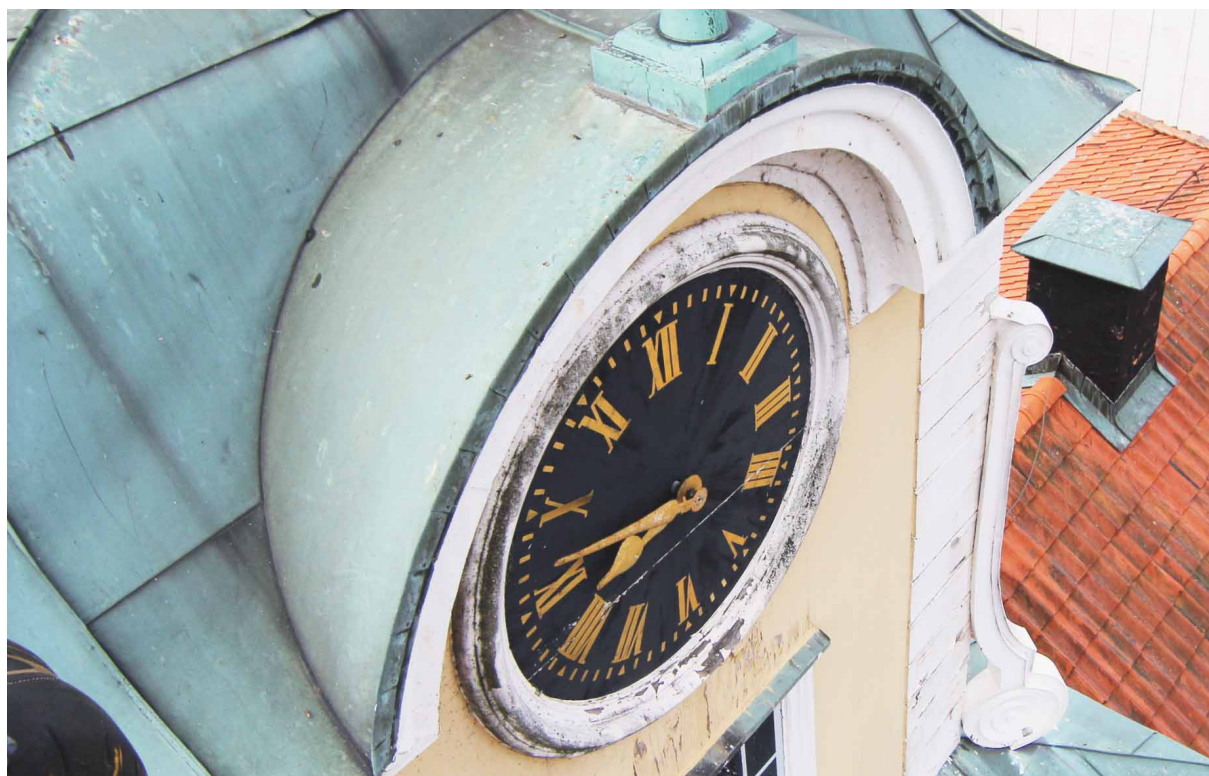
Urtavlan ska med traditionella material återställas i gott skick.

BESKRIVNING AV ÅTGÄRD

Urtavlan demonteras varsamt för renovering i verkstad. Fullgott väderskydd monteras i öppningen med så få infästningspunkter som möjligt. Urtavlan rengörs och skrapas till fast underlag. Därefter målning med svart linoljefärg i tre strykningar. Visare rengörs och rostskyddsbehandlas med Introtekniks Klarlack Grund och därefter blymönja i två strykningar. Visare och siffror i urtavla stryks med guldgrund (Lefranc) och förses med 23,75 karats äkta bladguld i två lager. Urtavlan återmonteras med infästning lika tidigare.

ANTIKVARISK KONSEKVENSBEDÖMNING

Åtgärden innebär att urtavlans bevarande tryggas för en tid framöver. Blymönja bör endast användas på objekt med höga kulturhistoriska värden och som är svåråtkomliga, vilket ger längre underhållsintervaller. Visarna på urtavlan är begränsade i yta och i högsta grad svåråtkomliga. Blymönja bedöms vara motiverat. Klarlack Grund har visat sig ge varaktigt skydd av metall och bör trots att det är en mer modern färgtyp kunna godtas på grund av det förhöjda rostskyddet i det svåråtkomliga läget.



Urtavlan i norra tornfasaden.

2.17. Byte av åskledare

NULÄGE/SKADEBILD

En åskledare finns som löper från tornspiran ner på tegeltaket över nock mot den västra skorstenen där den försvinner in under anslutningsplåt. Nuvarande system och omfattning uppfyller inte dagens krav på åskskydd och utgör inte ett fullgott skydd vid blixtnedslag.

MÅL

Rådhuset ska ha ett sådant åskskydd som förhindrar att torn och tak helt eller delvis brinner ner vid blixtnedslag. Åskskydd ska placeras och utformas med hänsyn till byggnadens kulturhistoriska värden.

BESKRIVNING AV ÅTGÄRD

Nya åskledare ansluts till befintlig uppfångare på tornspiran med en multiklämma i koppar. Därefter leds en åskledare ner på var sida om klocktornet och bortom respektive skorstenar delas åskledarna i två ledare som leds ner längs med fasad. Det innebär att fyra nedledare tillkommer, två på respektive södra fasaden och två på norra. Nedledarna placeras dolda bakom befintliga stuprör och fästes i dessa med svep av koppar.

Nya jordtag anordnas i anslutning till respektive nedledare, totalt 4st. Läge för nedledare samordnas till befintliga stuprör. Respektive jordtag utförs enligt nedan:

2st jordplåtar 0,5m x 0,5m förläggs på högkant i mark med 0,3m mellanrum. Schaktdjup ca 1,2m från färdig markyta. Jordplåtar täcks på alla sidor med jordförbättringsmassa innan återfyllning, åtgång ca 1st säck per plåt. Jordplåtar ansluts med tvinnad kopparkabel 50mm² till undersökningskoppling i mark, där även nedledare ansluts. Undersökningskoppling utförs i gjutjärn och monteras infälld i stenläggning med lock åtkomligt för möjlighet till inspektion och mätning. Återställning av mark och stenläggning utförs efter att jordtagsmätning är utförd, med krav <10Ω.

Markarbeten ska föregås av tillståndsansökan enligt 2 kap kulturmiljölagen då rådhuset är beläget inom ett fornlämningsområde.

ANTIKVARISK KONSEKVENSBEDÖMNING

Åskledarna på tak och torn blir flera än tidigare men har ett diskret utseende. Byggnadens höjd bidrar också till att de inte bedöms bli väl synliga. På fasad gör placeringen bakom stuprör att de nedledarna knappt kommer att bli synliga. Åtgärden bedöms kunna motiveras genom att den minskade risken för brand genom blixtnedslag.

2.18. Tornhuv, lanternin och spira – ny infästning av kopparornament, undersökning och eventuell åtgärd av bärande pelare samt renovering av spira och vindflöjel

NULÄGE/SKADEBILD

Tornets takhuv är avtäckat med kopparplåt och bryts i de fyra takfallen upp av en rundbågig frontespis. På frontespiserna står ornament i form av runda kopparklot. Kloten är bristfälligt infästa och riskerar att ramla ner.

På tornhuvens mitt står en kopparklädd lanternin buren av pelare. Pelarna är inklädda med kopparplåt och har en kärna av bärande stålpelare. Dessa har inte kunnat undersökas i projekteringen då det kräver demontering av kopparplåt, så skicket på den bärande konstruktionen är inte utrett.

På lanterninens tak finns konsolornament i koppar. Ornamenten är bristfälligt infästa med rostangripen fransk träskruv och riskerar att ramla ner. Övrig kopparplåt på tornhuv och lanternin bedöms vara i sådant skick att ett byte kan skjutas på framtiden.

Inne i lanterninen ovanför klockan finns ett innertak av trä med täckplåtar. Täckplåtarna är allvarligt korrosionsangripna. Taket hålls samman av dragjärn i smidesstål, även dessa är rostangripna. Takets undersida täcks av stål nät för att hindra att fåglar tar sig in och bygger bo.

Lanterninen kröns av en högrest spira som avslutas i en vindflöjel med rådhuset klippt ur kopparplåt. Spiran är rostangripen och vindflöjeln är kraftigt missfärgad. Flöjeln är också monterad med ett flertal något misspyrdande moderna skruvar i rostfritt stål.

MÅL

Lanterninens tekniska status ska undersökas och dess bärighet och fortlevnad ska säkerställas. Ornament och spira ska säkras och renoveras i syfte att tillvarata material och förhindra olyckor.



Konsolornament som inte är infäst ordentligt.



Tornby, lanternin och spira med vindflöjel.



Tornbuv med klotformade ornament som ska stagas upp. Ovan tornbuven står de bärande pelarna vars skick inte kunnat utredas.



Innertak i lanternin där rostangripen plåt och stålnät ska bytas.



Tornspira med kopparornament och vindflöjel.



Vindflöjel på tornspiran.

BESKRIVNING AV ÅTGÄRD

Kopparkloten förses med ny infästning/stagning genom att ett snitt läggs i kopparplåten i anslutning till ornamentens bas där en befintlig skarv finns. Kloten delas även på mitten där en skarv redan finns, i syfte att kunna få in ett horisontellt stag. Ornamenten lyfts upp och inne i basen fästs en monteringsplatta på vilken en stagande ställning monteras. Monteringsplatta och stagande ställning utförs i rostfritt stål. Kloten återmonteras på ställning och skarvar i kopparplåt löds igen. Se detaljritning på följande sida.

Konsolornament infästs med ny rostfri genomgående bult bakom befintliga ”flärpar” av kopparplåt, vilka döljer den befintliga infästningen.

Spiran med vindflöjel demonteras för renovering på verkstad. Rost avlägsnas. Spira och flöjel stryks med Isotrol Klarlack Grund. Därefter målning i helhet med blymönja i två strykningar. Spiran målas därefter med svart linoljefärg i två strykningar. Vindflöjeln ströks med guldgrund (Lefranc) och försågs med 23,75 karats äkta bladguld i två lager. Rostfria skruvar för infästning av flöjel till spira ska målas in svarta lika spira.

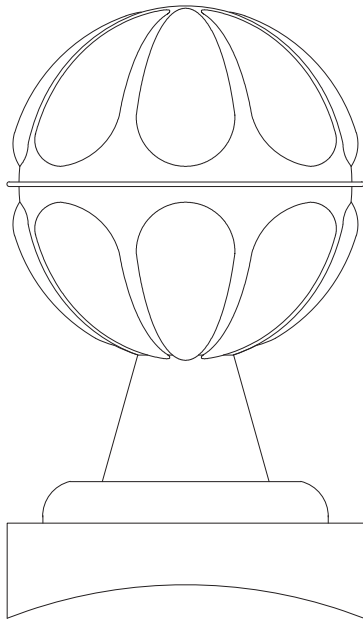
Rostangripna plåtar på innertak i lanterninen demonteras och ersätts av nya utförda lika befintliga. Ny plåt ska vara så kallad förprimad kulturplåt som målas med Introtekniks system för förprimad plåt och slutstryks med svart linoljefärg. Dragjärn frigörs från rost och målningsbehandlas lika spiran. Ett nytt rostfritt nät monteras lika befintligt.

Lanterninens bärande konstruktion kontrolleras genom att kopparplåt på en av pelarna försiktigt demonteras för att kunna återmonteras. Bärande stålpelare undersöks och beslut om vidare åtgärd tas i samråd med beställare och Länsstyrelsen.

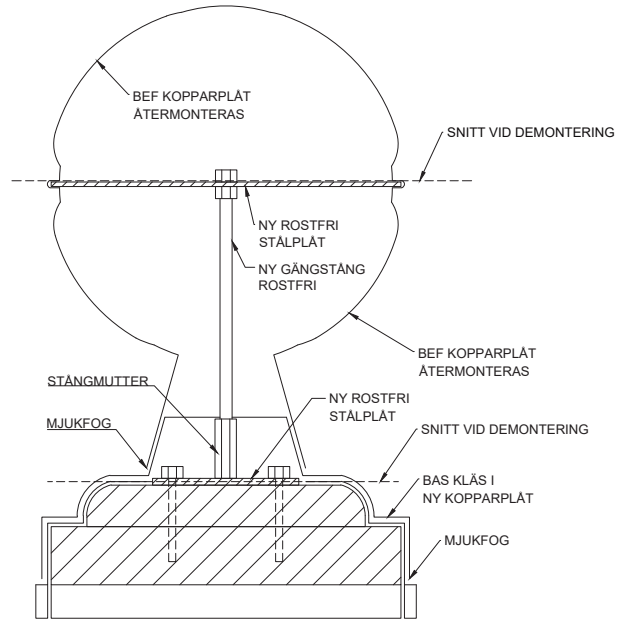
ANTI-KVARIK KONSEKVENSBEDÖMNING

Kopparornamenten härstammar från rekonstruktionen av tornet kring sekelskiftet 1900 och är utförda med stor hantverksmässig kvalitet. Att de kan stagas upp och bevaras på plats är positivt. Planerade ingrepp i kloten bedöms nödvändiga i syfte att kunna låta dem sitta kvar. Även byte av plåten inne i lanterninen bedöms nödvändig då denna är i för dåligt skick för renovering. Åtgärden innebär inte att något ursprungligt material går förlorat då även plåten härstammar från tidigast sekelskiftet 1900. Förgyllningen av vindflöjeln innebär en viss förändring i utseende men bedöms utgöra en positiv förändring då förgyllningen tydliggör vindflöjeln och förstärker rådhusets representativa karaktär.

Undersökning av en bärande pelare innebär ett riskmoment då det inte går att garantera med säkerhet att kopparplåten kan återmonteras oskadd. Risker bör emellertid kunna accepteras i syfte att kunna kontrollera lanterninens bärighet. Om kopparplåten inte skulle vara möjlig att återmontera och beslutet att bibehålla resten av tornhuvens och lanterninens kopparplåt ligger fast, kan förpatinerad kopparplåt utgöra ett alternativ.



VY ORNAMENT
SKALA 1:5



SEKTIONSSNITT ORNAMENT
SKALA 1:5



Detaljritning för stagning av klotornament (Fredriksson arkitektkontor 2023).

2.19. Justering av exteriör färgsättning

Beslut om exakt färgsättning föreslås att tas under genomförande av arbetena, då takfot och andra mer otillgängliga delar kan undersökas mer noggrant från ställning. Följande åtgärdsbeskrivning beskriver därför endast en övergripande princip. Alla framtida kulörer ska målas upp på provytor och innan utförande godkännas av medverkande antikvarie och Länsstyrelsen.

NULÄGE/SKADEBILD

Nuvarande färgsättning utgörs av en relativt kraftigt gul kulör på de släta fasadytorna, ca NCS S 2030-Y20R, samt en ganska skarp vit kulör på listverk, ca NCS S 0502-Y. Den gula kulören kan betraktas som en svensk variant av den gula franska sandstenen, vilken introducerades runt 1730- och 1740-talen. Spår av en ljusare gul kulör förekommer på underliggande puts-skikt. Fönster och entrédörrar är färgsatta i en ljus kimröksgrå kulör men som när den blöts upp motsvarar ungefär NCS S 4005-B80G. Den grå färgen är kraftigt blekt och upplevs idag ljust blågrå. Under den grå färgen finns tydliga spår av en rödbrun kulör. På vinden finns även ett par fönsterbågar som är betydligt äldre än de i fasad befintliga. Fönstren kan möjligen vara från 1800-talet men är delvis försedda med hörnjärn från 1700-talet. På dessa bågar finns ett mörkt brunt färgskikt som saknar det röda inslaget. Takkuporna inklusive fönsterbågarna är färgsatta i falurött.

MÅL

Rådhusets färgsättning ska i möjligaste mån förstärka byggnadens ursprungliga karaktär och göra det lättare att placera byggnaden i 1720-talet.

BESKRIVNING AV ÅTGÄRD

Den kraftigt gula fasadkulören tonas ner något, justeras till lite ljusare och något mindre kulörstark. Den vita listverkskulören bryts något mer åt det varmgrå hållet men ska även fortsättningsvis upplevas som i huvudsak vit. Den ljusgrå fönster- och dörrkulören ersätts av en mörkbrun förekommande på äldre bågar på vind från 1800-talet, alternativt en rödbrun som finns under ljusgrått färgskikt på befintliga fönster eller en mellanmörk gråbrun kulör som förekom på snickerier under 1720-talet. Takkuporna bibehålls faluröda. Eventuellt målas bågar i snickerikulören.

Inför färgsättningen ska vidare undersökningar av bågar och äldre puts-lager göras och tidigare kulörer dokumenteras. Prov på putskulörer och snickerikulör ska målas upp och granskas på plats, putskulör på skiva med puts till full täckning och snickerikulör på en minst 1x1m stor skiva till fulltäckning. Beslut om exakt färgsättning ska tas i samråd med medverkande antikvarie, beställare och Länsstyrelsen. Ingen målning får påbörjas och ingen färg med undantag för provburkar får beställas innan medverkande antikvarie och Länsstyrelsen godkänt exakta kulörer.

Befintlig KC-färg ska ersättas med kalkmjölk. Den befintliga gula kulören är så pass kulörstark att den i kalkmjölk sannolikt kommer att upplevas som rejält flammig, då kalkmjölken ger ett mer livfullt uttryck. En livfull yta bör eftersträvas medan en yta som enbart uppfattas som flammig bör undvikas. Det är ett skäl att justera den gula kulören. Ytterligare ett skäl är att den inte helt upplevs som en traditionell kulör för 1720-talet. Det kan eventuellt bero på det döda uttryck som KC-färgen ger. Det är därför viktigt att några alternativ med kalkmjölk målas upp på putsskivor och granskas. För ett antikvariskt lämpligt resultat bör kulörspår i äldre putsskikt samt kulörer förekommande under 1720-talet vara vägledande.

Den vita kulören upplevs något för kritvit, vilket inte heller bedöms helt passande för 1720-talet. En vit listverkskulör mot en gul fasadkulör är helt lämpligt för rådhuset och tidsperiodens arkitektur men det bör i samband med justering av fasadkulören undersökas om en något mer bruten vit bör användas. Spår i äldre puts på listverk samt för 1720-talet tidstypiska listverkskulörer bör vara fortsatt vägledande.

Historiska avbildningar och foton visar att rådhuset i äldre tider har haft betydligt mörkare fönster och dörrar. Detta styrks även fysiskt av äldre färgskikt på fönster. Några arkivuppgifter kring när befintlig ljusgrå kulör tillkom och varför man bytte kulör har inte hittats. Ivar Schnells rekommendationer kring färgsättning från 1960-talet omfattar inte fönster- och dörrkulör, endast fasadkulörer. Foton tyder på att den ljusgrå kulören tillkom under 1980- eller 1990-talen. Den ljusgrå kulören bedöms inte helt rätt i sammanhanget, såvida det inte genom arkivuppgifter går att stryka att byggnadens fönster och dörrar faktiskt ursprungligen var färgsatta i ljusgrått. Det mer naturliga valet för en 1720-talsbyggnad av representativ karaktär är mörk ockra, brunröd eller mörkgrå i kall eller varm nyans. Vid en nationell utblick återfinns många exempel från tiden på mörkare snickerikulörer i ockra, brunt och brunrött mot gula fasader, bland annat Lövstabruks herrgård, Ekolsunds slott och Tullgarns slott. En justering av rådhusets snickerikulör som syftar till att förstärka byggnadens 1720-talskaraktär bedöms kunna få positiv effekt på de kulturhistoriska värdena. Det är dock viktigt att snickerikulören utreds vidare och att noggranna undersökningar görs av de äldre fönstren. Ny snickerikulör bör också styras av hur man väljer att justera fasadkulörerna, för en helhet som samverkar till ett mer ursprungligt uttryck. En viktig aspekt är också samspelat med det intilliggande stadshuset. Ur den aspekten anses det mellanmörka gråbruna alternativet vara mest lämpligt.



Äldre båge med ett brunt färgskikt och vad som kan vara ett ursprungligt hörnjärn ska undersökas i syfte att ta fram en snickerikulör som bättre överensstämmer med rådbusets 1700-talsutseende. När färgen blöts upp är den betydligt mörkare än utseendet på fotot.



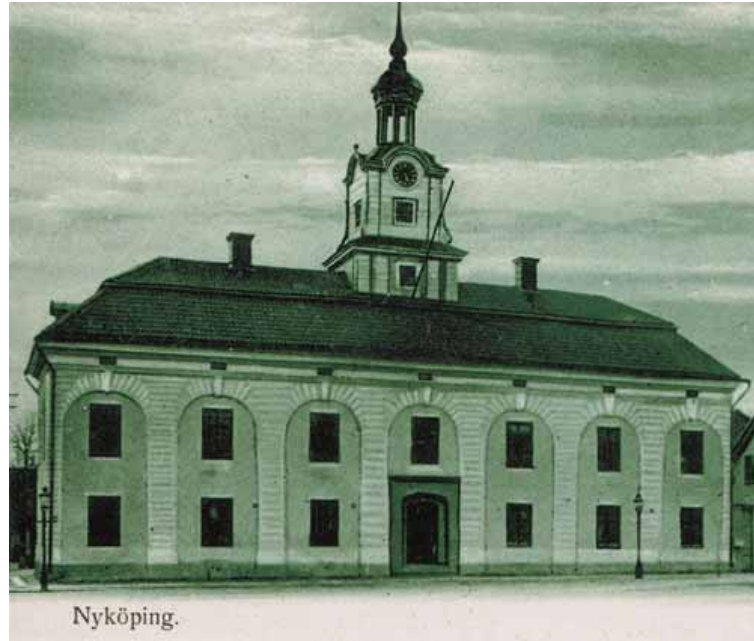
Fönster från tidigt 1900-tal med ett rödbrunt färgskikt under dagens grå.



Ljusare kulörer under befintlig puts.



Ca 1840-1849. Kanske en något ljusare fönsterkulör än kring sekelskiftet 1900 men svårt att avgöra utifrån en teckning/grafiskt tryck. (Nyköpings bildarkiv).



Ca 1901-1907. Mörk kulör, troligen brun eller brunröd. (Nyköpings bildarkiv).



1943-44. Relativt mörk kulör, troligen brunockra (Nyköpings bildarkiv).



1960-tal. Ljusbrun som drar åt grönt, möjligen blekt (Nyköpings bildarkiv).



Befintlig färgsättning.



Möjlig ny färgsättning med en någon mildare gul fasadkulör, en lite mindre skarpt vit kulör på listverk samt mörket bruna fönster och dörrar likt kulör återfunnen på äldre fönster på vinden.



Möjlig ny färgsättning med en någon mildare gul fasadkulör, en lite mindre skarpt vit kulör på listverk samt mörkt rödbruna fönster och dörrar likt kulör som finns under ljusgrått färgskikt på befintliga fönster.



Möjlig ny färgsättning med en någon mildare gul fasadkulör, en lite mindre skarpt vit kulör på listverk samt mellanmörka grågrönbruna fönster och dörrar i en snickerikulör förekommande under det tidiga 1700-talet.

2.20. Invändiga åtgärder på vind

NULÄGE/SKADEBILD

De övre vindsvåningarna är välbevarade och takstolskonstruktionen är original. Våningsplanen nås via enkla stegar. Inga stegar bedöms vara original, merparten härstammar sannolikt från cirka tidigt 1900-tal, kanske tillkomna efter branden, vilken förstörde klocktornet.

Stegar för åtkomst till takluckor är inte fastmonterade utan står löst på vinden, vilket utgör en säkerhetsrisk vid uppstigning. Trappan mot det översta tornplanet svajar och upplevs som osäker. Vangstycken är för kläna och infästning för dålig. Räcke/handledare saknas. I andra trapplöpet i trappa till andra tornplanet finns ett trappsteg som sitter löst. I anslutning till en takkupa finns en sentida plattform med en felaktig konstruktion som riskerar att rasa vid belastning.

På vindsplan 2 saknas golv och man får i öster gå direkt på bjälklaget. I väster saknas bjälklagsfyllning och för att ta sig bort till västra gaveln får man hoppa mellan bjälkar och bitvis gå på svajande brädor som har lagts över dessa. Risk för personskador finns vid arbeten på vinden eller vid underhåll av t.ex. takkupor.

MÅL

Trapporna i tornet är i dagsläget låganvända men kommer i samband med renoveringen att användas i större utsträckning. Det ska därför skapas en mer säker angöring till tornets alla våningsplan. Detta ska göras med stor hänsyn till alla ursprungliga och äldre delar och detaljer. Säker åtkomst av takkupor och övriga delar närmare gavarna på vindsplan 2 ska anordnas på ett reversibelt sätt.

BESKRIVNING AV ÅTGÄRD

Stegar till takluckor fästs in i golv och stomme med så få infästningspunkter som möjligt i syfte att minimera ingrepp i äldre material. I trappan mot det översta tornplanet förstärks eller kompletteras vangstycken. Trappan kompletteras med ett träräcke. Detaljlösningar för förstärkning samt nytt räcke ska utformas i samråd med medverkande antikvarie. Trappsteget i trappa mot andra tornplanet fästs in ordentligt.

På vindsplan 2 demonteras en sentida plattform som bedöms utgöra en säkerhetsrisk på grund av dess felaktiga konstruktion. Plattformen syftar till enklare åtkomst av den södra takkupan. Plattformen ersätts med en gångbrygga in mot våningsplanets mitt där trapporna är belägna. Härifrån byggs två gångbryggor i östlig respektive västlig riktning för att avslutas mot respektive gavel. Gångbryggor ska utföras i obehandlad furu, 50cm breda, och fästas in med så få infästningspunkter som möjligt. Virke ska vara av dimensioner 45x145 mm. Val av infästningspunkter och metod ska tas i samråd med medverkande antikvarie. Gångbryggan ska kunna demonteras utan betydande påverkan på äldre delar/konstruktioner.

ANTI-KVARISSKONSEKVENSBEDÖMNING

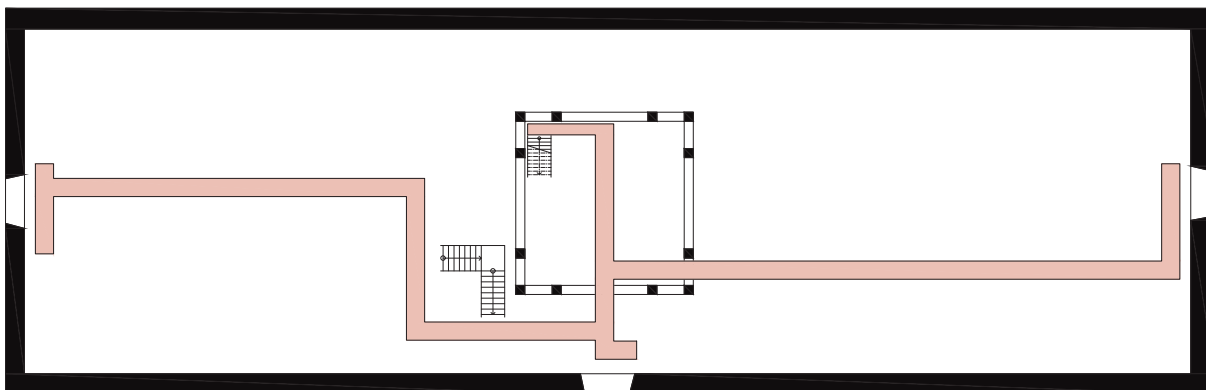
Berörda trappor är inte ursprungliga men har som äldre konstruktioner ett kulturhistoriskt värde. Kompletteringar, lagningar och förstärkningar bör kunna utföras utan att minska kulturvärdet men det är viktigt att detaljlösningar samråds med medverkande antikvarie och utförs med material, både virke och infästningsmaterial, som är lämpliga i förhållande till trapporna och vindens äldre karaktär. Gångbryggor kommer i viss mån att påverka upplevelsen av vindsplan 2 men furuvirke utgör inte ett främmande material i miljön. Med tiden kommer detta att mörkna och smutsas ner och bli mindre iögonfallande. Gångbryggorna bidrar i viss mån positivt till byggnaden då de kommer att förenkla vid underhåll och nödvändig kontinuerlig kontroll av takkonstruktionen.



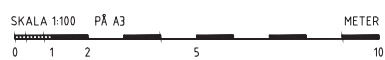
Trappor i torn, sannolikt tidigt 1900-tal.



Vindsplan 2 mot väster.



VINDPLAN 2
SKALA 1:100



Vindsplan 2, förslag till nya gångbryggor för säker åtkomst i samband med underhåll och kontroll.



Senida plattform framför takkupa mot söder som är skadad och föreslås demonteras.

BILAGA

Byggnadsminnesförklaring och skyddsbestämmelser



LÄNSSTYRELSEN
Södermanlands län

Ebba Gillbrand
0155-26 40 60

BESLUT

Datum
2012-05-31

Dnr

432-4459-2011
(jfr 432-12093-1995)

1(7)

Nyköpings kommun
611 83 Nyköping

Byggnadsminnesförklaring av Nyköpings stadshus och rådhus, Rådhuset 6, Nyköpings stad och kommun, Södermanlands län

BESLUT

Länsstyrelsen förklarar Nyköpings stadshus och Nyköpings rådhus, Rådhuset 6, Nyköpings stad och kommun, Södermanlands län, som byggnadsminne med stöd av 3 kap. 1 § lagen om kulturminnen m.m. (1988:950, KML). Enligt 3 kap. 2 § samma lag meddelas skyddsbestämmelser för byggnadsminnet. Detta beslut upphäver samtidigt beslut om anmälningsplikt, 2008-10-09 (Lst dnr 432-13401-2008).

Till byggnadsminnet hör ett skyddsområde vilket har markerats på karta (bilaga 1). Skyddsområdet följer fastighetsgränsen för Rådhuset 6.

Detta beslut kan överklagas till förvaltningsrätten i Linköping, se nedan. Enligt 3 kap. 21 § KML gäller beslutet även om det överklagas.

SKYDDSBESTÄMMELSER

I byggnadsminnet ingår Nyköpings stadshus (byggnad 1) och Nyköpings rådhus (byggnad 2). Följande skyddsbestämmelser gäller för respektive byggnad.

Byggnad 1: Nyköpings stadshus

- 1) Nyköpings stadshus får inte rivras eller flyttas.
- 2) Nyköpings stadshus får inte byggas om, till eller på eller på annat sätt förändras utvändigt.
- 3) Ingrepp får inte göras i synliga delar av byggnadens stomme, t ex skulpturala betongkonstruktioner och tak samt ljusbrunnar.
- 4) I sammanträdesrum och fullmäktigesal med gemensam foajé samt i huvud- och sekundärtrapphus (kryssmarkerade enligt bilaga 2, 3 och 4) får inte göras ingrepp i eller ändring av fast inredning. Till fast inredning hör bland annat tak-, vägg- och golvytor, paneler, dörrar och fönster samt i fullmäktigesalen även gradänger, podium, talarstol och åhörarläktare.
- 5) I entréhallen (kryssmarkerad enligt bilaga 3) ska huvuddragen i den arkitektoniska gestaltningen beaktas vid eventuella förändringar. Dit hör det vita marmorgolvet, de skulpturala betongstöden, fönsterbandet mot piazzettan och undertaket öppna aluminiumpanel. Eventuella tillskott eller förändringar ska underordna sig de övergripande arkitektoniska värdena.

Postadress
611 86 NYKÖPING

Besöksadress
Stora torget 13

Telefon
0155-26 40 00 växel

Telefax
0155-21 19 10

E-post
sodermanland@lansstyrelsen.se

Organisationsnr
202100-2262

PlusGiro
35174-2

Bankgiro
5051-8653

Faktureringsadress
FE 98
833 83 STRÖMSUND

Internet
www.lansstyrelsen.se/sodermanland

BESLUT

2(7)

Datum	Dnr
2012-05-31	432-4459-2011

- 6) I det fastställda skyddsområdet kring byggnaderna ska huvuddragen i den arkitektoniska gestaltningen beaktas vid eventuella förändringar. Dit hör gradänger, indragna entréer, markbeläggning samt hissbyggnaden vid Västra Kvarngatan. Eventuella tillskott eller förändringar ska underordna sig de övergripande arkitektoniska värdena.
- 7) Byggnaden ska underhållas så att den inte förfaller. Vård- och underhållsarbeten ska utföras på ett sådant sätt att det kulturhistoriska värdet inte minskar. Underhållet ska ske med material och metoder som är anpassade till byggnadens egenart.

Byggnad 2: Nyköpings rådhus

- 1) Nyköpings rådhus får inte rivas eller flyttas.
- 2) Nyköpings rådhus får inte byggas om, till eller på eller på annat sätt förändras utvändigt.
- 3) Ingrepp får inte göras i byggnadens stomme.
- 4) I rådhusalen, vinden och trapphuset (kryssmarkerade enligt bilaga 5, 6 och 7) får inte göras ingrepp i eller ändring av fast inredning. Till fast inredning hör bland annat tak-, vägg- och golvytor, paneler, dörrar och fönster. I rådhusalen får ytskikten (tak-, vägg- och golvytor) inte övertäckas, övermålas eller på annat sätt förändras. För åtgärder krävs insats av konservator.
- 5) I det fastställda skyddsområdet kring byggnaderna ska huvuddragen i den arkitektoniska gestaltningen beaktas vid eventuella förändringar. Eventuella tillskott eller förändringar ska underordna sig de övergripande arkitektoniska värdena.
- 6) Byggnaden ska underhållas så att den inte förfaller. Vård- och underhållsarbeten ska utföras på ett sådant sätt att det kulturhistoriska värdet inte minskar. Underhållet ska ske med material och metoder som är anpassade till byggnadens egenart.

MOTIVERING

Nuvarande lagskydd

Nyköpings stadshus och rådhus ligger inom riksintresse för kulturmiljövården, Nyköping (D 57). I uttrycket för riksintresset anges bland annat "torgmiljön med residenset och det före detta rådhuset samt annan bebyggelse som kännetecknar residensstaden".

I Nyköpings kommuns och Länsstyrelsens gemensamma rapport *Nyköpingsbygdens och Nyköpings stads utveckling och framväxt – en beskrivning av kulturhistoriska riksintressen* (1990), som bland annat utgör ett underlag för fördjupad översiktsplan för Nyköpings tätort (2006), framhålls att "Nyköping på ett tydligt sätt vittnar om framväxten av det svenska stadsväsendet, såväl i fråga om de topografiska som de administrativa och ekonomiska förutsättningarna och förändringarna. I Nyköping är dessutom strukturen från olika historiska skeden och utvecklingsfaser ovanligt väl bevarade. Tätorten utgör ett bebyggelsehistoriskt lexikon."

Fastigheterna har inget skydd via gällande detaljplan (stadsplan 1923, plannr 23-1, tomtindelning 1965-01-19).

BESLUT

3(7)

Datum

Dir

2012-05-31

432-4459-2011

Nyköpings stadshus och rådhus – en kulturhistorisk enhet

Nyköpings stadshus och rådhus hänger intimt ihop både ur ett historiskt och arkitekturhistoriskt perspektiv och utgör en kulturhistorisk enhet.

Nyköpings rådhus uppfördes 1723 på grunden av ett borgarhus, som fungerade som provisorisk rådstuga efter stadsbranden 1719. Rådhuset förlades till Stora torgets södra ände. Nyköping har haft rådhusfunktion åtminstone sedan sen medeltid. Det äldsta kända rådhuset fanns i kvarteret Åkroken (Gamla rådhusorget).

Nyköpings stadshus utformades av de danska arkitekterna Jean-Jacques Barué och Paul Niepoort och uppfördes 1962-69. Det är ett av Sveriges mest intressanta modernistiska byggnadsverk som saknar direkta motsvarigheter inom landets gränser. Starka kopplingar finns till den finländske världsarkitekten Alvar Aaltos arkitektur. Byggnaden är ett exempel på den stora påverkan som Alvar Aalto hade på den samtida arkitekturen. Stadshusets internationella karaktär återspeglas bland annat i högkvalitativa material som carraramarmor, koppar och teak. Samtidigt finns här uttryck för dansk hantverkskvalitet och formkänsla. Stadshuset är ett allkonstverk där inredning, möbler och armatur har formgivits av arkitekterna.

Även under 1950- och 60-talen när historisk bebyggelse i svenska städer hade låg status var man högst medveten om Stora torgets och den omgivande bebyggelsens osedvanliga kvaliteter. Hanteringen av samspelet mellan torget och det kraftfulla rådhuset från 1700-talet blev avgörande för utgången av tävlingen kring ett nytt stadshus. Precis som arkitekterna avsåg har de två husens helt olika volymer och uttryck borgat för en lyckad lösning. Fullmäktigesalen har en större höjd gentemot rådhuset. Den högre höjden kompenseras av rådhusets större bredd, medan rådhusets tunga förankring i marken framhävs av stadshusets pelarsystem. Placeringen av det nya stadshuset var även betydligt mer hänsynsfull mot den befintliga strukturen än många av de övriga tävlingsförslagen. Piazzettans kvaliteter som modernistisk platsbildning förtjänar också att framhållas. Grönstrukturens gestaltning och karaktär är viktig för helhetsupplevelsen.

Sammanfattningsvis är 1720-talets rådhus och 1960-talets stadshus fullvärdiga delar av det "bebyggelsehistoriska lexikon" som Stora torget utgör och det därför viktigt att de bevaras för framtiden. Tillsammans och var för sig tydliggör byggnaderna centrala historiska och sociala sammanhang. Få enskilda årtionden har haft lika stor betydelse för de svenska städernas form och struktur som 1960-talet. Nyköping har ett av periodens främsta arkitektoniska verk i stadens finrum. Stadshuset är dessutom en unik representant för 1900-talets offentliga byggande och modernismens miljöer, kategorier som med några få undantag saknas i länets historiebild så som den idag skildras genom byggnadsminnena.

Nyköpings stadshus - kulturhistoriska värden och karaktärsdrag

En byggnads kulturhistoriska värde utgörs av en sammanvägd bedömning av grundmotiv och förstärkande motiv. Grundmotiven kan vara dels dokumentvärden, t ex historiska eller "objektiva" egenskaper, dels upplevelsevärden, t ex estetiska egenskaper. Förstärkande

BESLUT

4(7)

Datum	Dir
2012-05-31	432-4459-2011

motiv kan vara t ex kvalitet, autenticitet, pedagogiskt värde eller tydlighet, sällsynthet och representativitet.

Nyköpings stadshus har liksom andra stadshus ett stort *samhällshistoriskt* värde. Stadshuset är representanter för en lång offentlig tradition. De tillhör en kategori byggnader som från början har haft ett uttalat *symbolvärde*. Stadshuset har varit stadens främsta symbol för makt och myndighet, demokrati, öppenhet, effektivitet och sparsamhet. Nyköpings spektakulära stadshus torde vara en av stadens mest omtalade byggnader och är känt inte bara av nyköpingsborna själva. Av den anledningen har byggnaden även ett *identitetsvärde*. Stadshuset har också ett *byggnadshistoriskt* värde. Det hör till de sista av de mer monumentala och uttrycksfulla stadshus i en tradition som funnits i århundraden och som föregick 1970-talets mer neutrala kommunhusarkitektur. Det stora *arkitekturhistoriska* värdet ur svenskt och internationellt perspektiv är i hög grad kopplat till byggnadens *unicitet* eller *sällsynthet*.

Det *arkitektoniska* värdet kan också knytas till hur skickligt arkitekterna löste tävlingsprogrammets funktionskrav. Planlösningen är sinnrik och effektiv och har stora upplevelsemässiga kvaliteter. Entréhallens koppling till piazzettan, de rumsliga kvaliteterna i sammanträdesrum och fullmäktigesal, det säregna trapphuset och dess samband med kontorsvåningarna samt de raffinerade ljusinsläppen är exempel på den goda arkitektoniska utformningen. I begreppet *kvalitet* inryms även materialval, bearbetande och utförande. Samspelet mellan de modernistiska idealmaterialen marmor, koppar och teak är effektivt, liksom samverkan mellan arkitekturen och den skraddarsydd inredningen och möblemanget. Stadshuset är ett allkonstverk med högt *konstnärligt* värde, som bl a synliggörs i betongkonstruktionernas skulpturala former och i de svängda takens kurvatur. Slutligen finns ett *byggnadsteknikhistoriskt* värde som bland annat uttrycks i bevarade tekniska system för värme, ventilation och sanitet, t ex ursprungliga pentryn, hissar och toaletter.

Förmågan att representera dessa värden är avhängigt hur välbevarad byggnaden är. Nyköpings stadshus är till det yttre mycket väl bibehållet, undantaget bl a problemen med marmorfasaderna. En renovering av fasaderna har nyligen påbörjats. I det inre har ändringar gjorts i utrymmen som entréhallen och foajén utanför sammanträdesrummen. Stora delar av interiören är dock relativt opåverkad. Hit hör huvuddelen av planlösningen, golv- och väggmaterial samt fast inredning. Inredning som paneler, dörrar och tak har i stor utsträckning ritats av husets arkitekter. Stadshusets vita huvudkaraktär ackompanjeras av släta snickerier i ek, teak och björk. Av betydande värde för helhetsupplevelsen är även det stora antalet bevarade, av arkitekterna formgivna, möbler och armaturer.

Kontorsvåningarna var redan i tävlingsprogrammet tänkt att vara flexibla. Mellanväggar har också flyttats på flera håll. Kontorsväggarna mot korridorerna har glasats upp i ganska stor omfattning, men dessa insatser har gjorts med gott utförande och med material och dimensioner som harmonierar med den befintliga inredningen och respekterar ursprungsarkitekturen. I fullmäktigesalen och sammanträdesrummen har i huvudsak reversibla ändringar gjorts. Av till synes mindre betydelse, men av betydande värde för

BESLUT

5(7)

Datum

Dnr

2012-05-31

432-4459-2011

tidskänslan och delar av det kulturhistoriska värdet, hör bevarade funktionsutrymmen som toaletter, kapprum och pentryn, särskilt pentryt vid B-salen.

Nyköpings rådhus - kulturhistoriska värden och karaktärsdrag

Liksom stadshuset har Nyköpings rådhus ett stort *samhällshistoriskt* värde. Nyköping har haft rådhusfunktion åtminstone sedan sen medeltid och det nuvarande rådhuset utgör en bevarad länk mellan de äldsta rådhusen och det moderna stadshuset. Rådhuset har även ett *symbol-* och *identitetsvärde* som en av stadens karaktärsbyggnader.

Rådhuset har ett *representativt* värde som en god representant för rådhus av liknande typ i landet. Det har också ett *byggnadshistoriskt* värde som välbevarad rådhusbyggnad från 1720-talet. Byggnaden har ett högt *arkitektoniskt* värde både som självständig byggnad och som *miljöskapande* del av det byggnadshistoriska rummet runt Stora torget. Ett *authentiskt* värde finns framför allt i den välbevarade exteriören (fasader, tak och fönstersättning med vissa utbytta snickerier) samt i interiöra detaljer som vindskonstruktionen. Rådhuset har byggts om vid flera tillfällen. Särskilt ombyggnationen från 1914-15 präglar den nuvarande upplevelsen av byggnaden interiört sett. I synnerhet trapphuset och rådhusalen speglar den rättsliga funktion som rådhuset hade fram till och med 1960-talet, då rådhusrätterna lades under landsrätt. Värdefulla detaljer i rådhusalen är ytskikt i form av bland annat väggmålningar och stucktak.

ÄRENDETS HANDLÄGGNING

Fråga om byggnadsminnesförklaring av Nyköpings stadshus väcktes av arkitekt Jean-Jacques Baruël den 20 februari 1996. Länsstyrelsen meddelade inskrivningsmyndigheten den 20 februari 1996 att fråga om byggnadsminnesförklaring väckts.

Byggnadsminnesärendet har under en längre tid vilat under bevakning. Länsstyrelsen har inte haft möjlighet att finansiera en utredning förrän 2009. Med anledning av att förslag till planerad fasadförändring (inglasning) avseende stadshuset inkom till Länsstyrelsen på remiss från Nyköpings kommun, beslutade Länsstyrelsen den 9 oktober 2008 med stöd av 3 kap 5 och 6 §§ KML om förbud mot åtgärder som på ett väsentligt sätt förminskar byggnadens kulturhistoriska värde samt om s k anmälningsplikt för samma typ av åtgärder. För att klargöra de kulturhistoriska värdena utförde TP Group Sweden AB/Restaurator på uppdrag av Länsstyrelsen 2009 en kulturhistorisk utredning och antikvarisk konsekvensbeskrivning av stadshuset. Rådhuset har besiktigats av Länsstyrelsen och Sörmlands museum den 2 mars 2010. Stadshuset har besiktigats av Länsstyrelsen och Nyköpings kommun den 25 maj 2011.

Länsstyrelsen skickade den 14 oktober 2010 en remiss med förslag till beslut om byggnadsminnesförklaring av Nyköpings stadshus och rådhus inklusive förslag till skyddsbestämmelser till Nyköpings kommun, Sörmlands museum och Riksantikvarieämbetet. Kopia på förslaget skickades till arkitekt Birgitta Niepoort för kännedom den 26 oktober 2010. Riksantikvarieämbetet meddelade den 26 oktober 2010 att man inte kommer

BESLUT

6(7)

Datum	Dir
2012-05-31	432-4459-2011

att lämna några synpunkter på förslaget. Sörmlands museum inkom med yttrande den 17 januari 2011. Museet ställde sig positivt till en byggnadsminnesförklaring.

Nyköpings kommun inkom med yttrande den 31 januari 2011. Kommunen motsatte sig byggnadsminnesförklaring av byggnaderna och därtill hörande skyddsbestämmelser. Länsstyrelsen bjöd in kommunen till ett möte den 6 april 2011 för att diskutera frågan vidare. Länsstyrelsen skickade ett reviderat förslag till beslut den 3 oktober 2011. Vid ett möte den 13 december 2011 diskuterades detta förslag.

Länsstyrelsen skickade ett nytt reviderat förslag till beslut inklusive bilagor den 19 januari 2012 samt den 16 april 2012. Kommunstyrelsen behandlade detta förslag vid sammanträde den 21 maj 2012. Kommunstyrelsen hade inget att erinra mot förslaget.

ÖVRIGT

Stadshusets fasad har genomgått en renovering under mars-maj 2011. I en första etapp om ca 315 kvm har marmorplattorna mot Stora torget bytts ut. Inom ett antal år ska hela fasaden om ca 2000 kvm bytas ut.

ÄNDRING AV BYGGNADSMINNE

Om det finns särskilda skäl, kan länsstyrelsen enligt 3 kap. 14 § KML lämna tillstånd till att ett byggnadsminne ändras i strid mot skyddsbestämmelserna. Länsstyrelsen får ställa de villkor för tillståndet som är skäligen med hänsyn till de förhållanden som föranleder ändringen. Villkoren får avse hur ändringen ska utföras samt den dokumentation som behövs.

VÅRD OCH UNDERHÅLL

Med underhåll avses åtgärder som behövs för att bibehålla en byggnad eller anläggnings utseende och tekniska egenskaper. Till underhåll räknas normalt ommålning, putslagning, lagning av tak och utbyte av skadade delar, under förutsättning att samma material, utförande och metoder som de befintliga används. Länsstyrelsen lämnar utan kostnad för ägaren råd och anvisningar i fråga om underhåll. Ägaren bör i samråd med Länsstyrelsen upprätta en vård- och underhållsplan för byggnaden.

HUR MAN ÖVERKLAGAR

Om Ni vill överklaga detta beslut ska Ni skicka ett överklagande **till Länsstyrelsen**. Överklagandet ska vara skriftligt och undertecknat av Er. Det ska ha kommit in till Länsstyrelsen **inom tre veckor** från den dag som Ni tagit del av beslutet. För det allmänna (t.ex. kommunen) räknas dock tiden från beslutsdagen. I överklagandet ska Ni ange vilket beslut som Ni överklagar (t.ex. genom att ange beslutets diarienummer), hur Ni vill att beslutet ska ändras och varför Ni anser att det ska ändras. Länsstyrelsen kommer att sända överklagandet samt Länsstyrelsens akt vidare till **förvaltningsrätten i Linköping**.

BESLUT

7(7)

Datum
2012-05-31

Dnr
432-4459-2011

Beslut i detta ärende har fattats av länsråd Kurt Ekelund. I den slutliga handläggningen har deltagit länsantikvarie Åke Johansson samt antikvarie Ebba Gillbrand, föredragande.


Kurt Ekelund

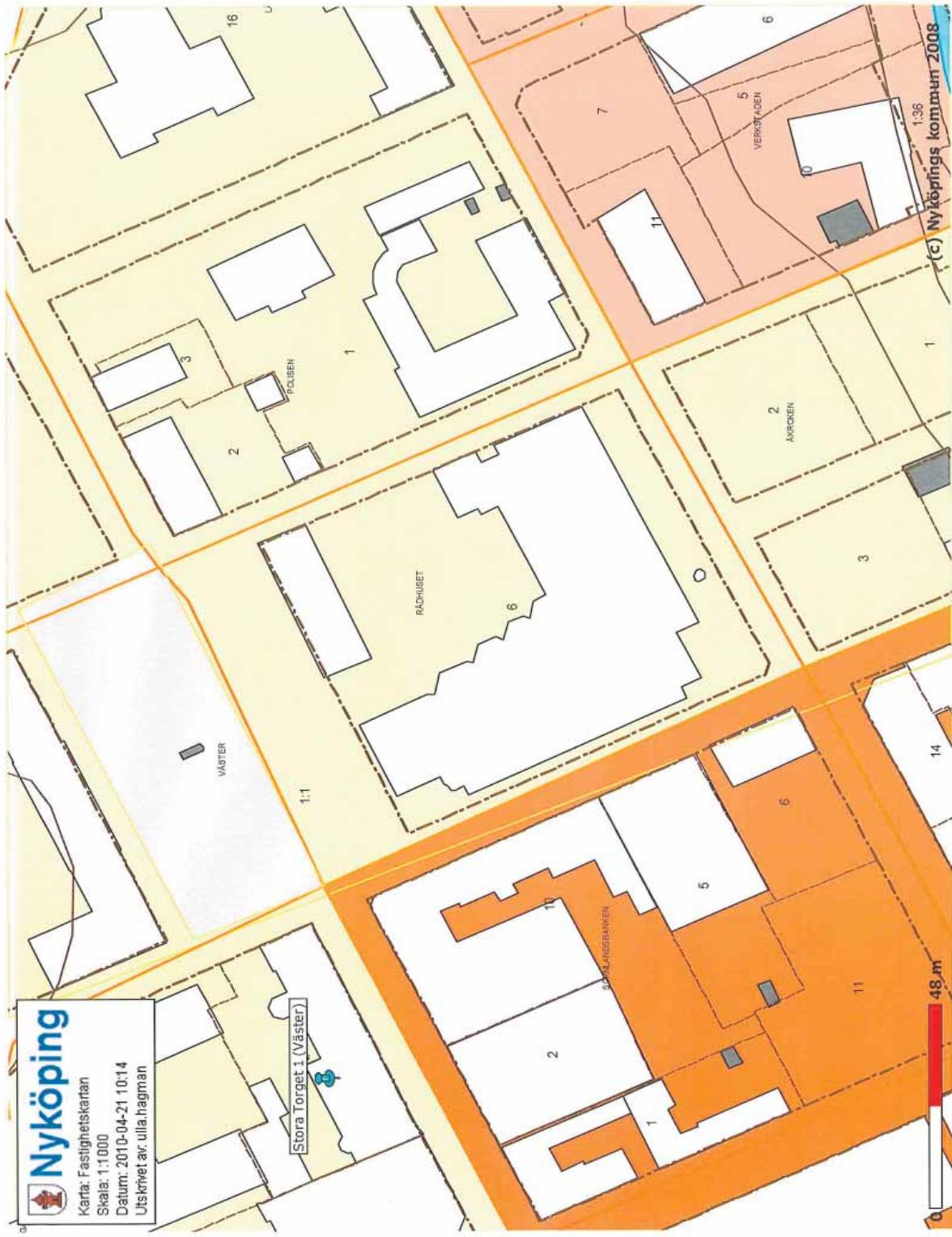

Åke Johansson

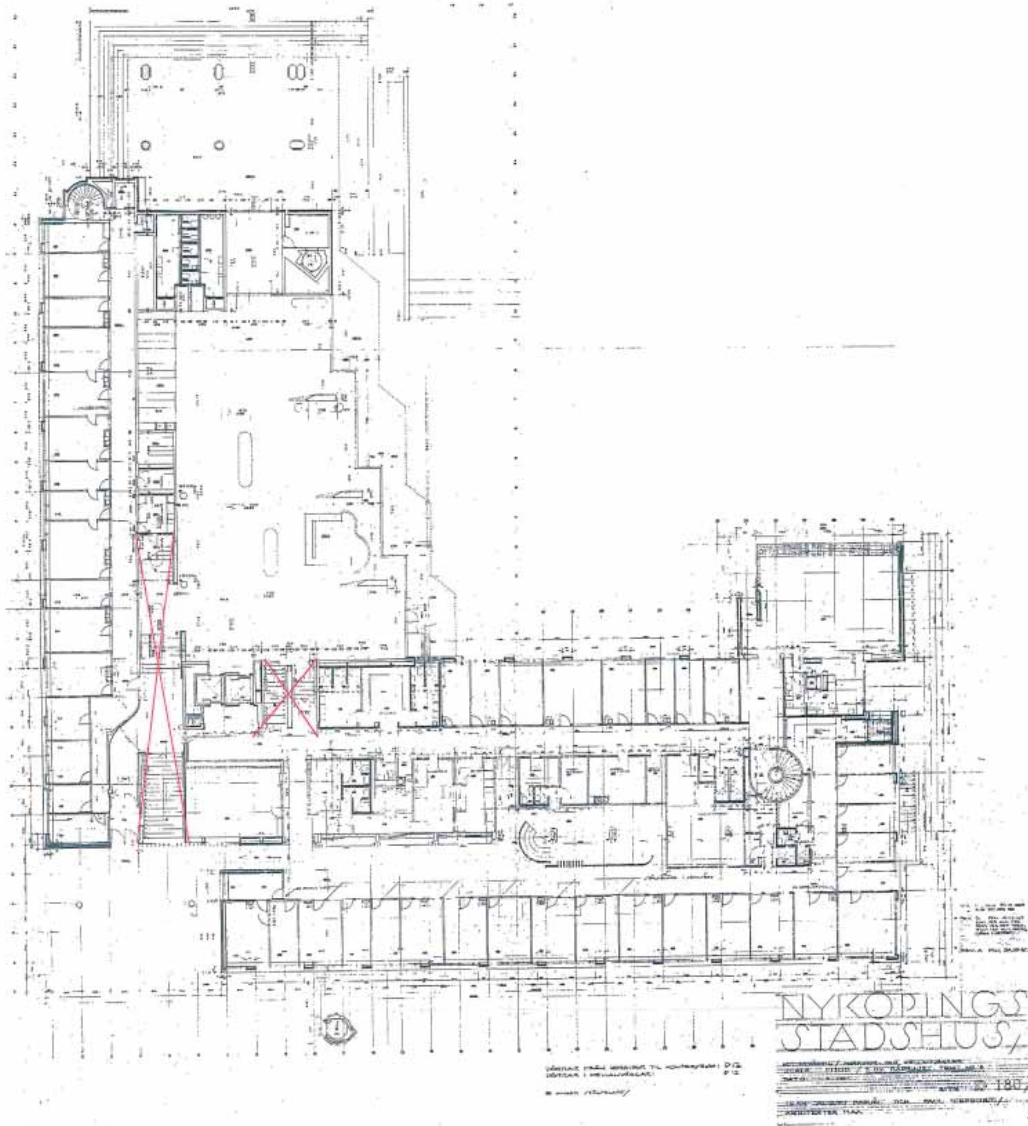
Bilagor

1. Grundkarta över skyddsområdet med avgränsning av byggnadsminnet. Skyddsområdet följer fastighetsgränsen för Rådhuset 6.
2. Nyköpings stadshus, bottenvåning
3. Nyköpings stadshus, plan 1
4. Nyköpings stadshus, plan 2
5. Nyköpings rådhus, bottenplan
6. Nyköpings rådhus, andra våningen
7. Nyköpings rådhus, vindsplan

Kopia till

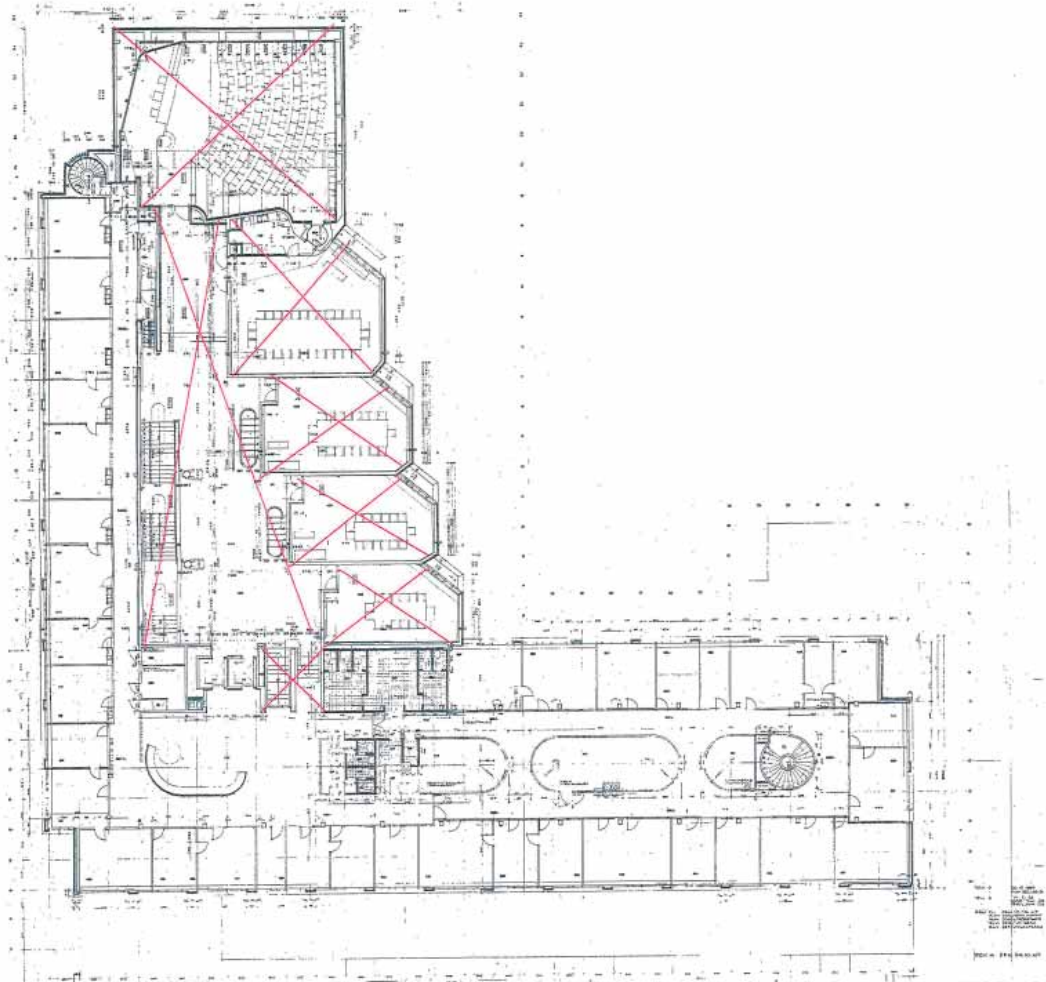
Riksantikvarieämbetet, Box 5405, 114 84 Stockholm
Sörmlands museum, Box 314, 611 26 Nyköping
Lantmäteriet, Box 516, 611 10 Nyköping (efter att beslutet vunnit laga kraft)





Boltenvåning
 Bilaga 2

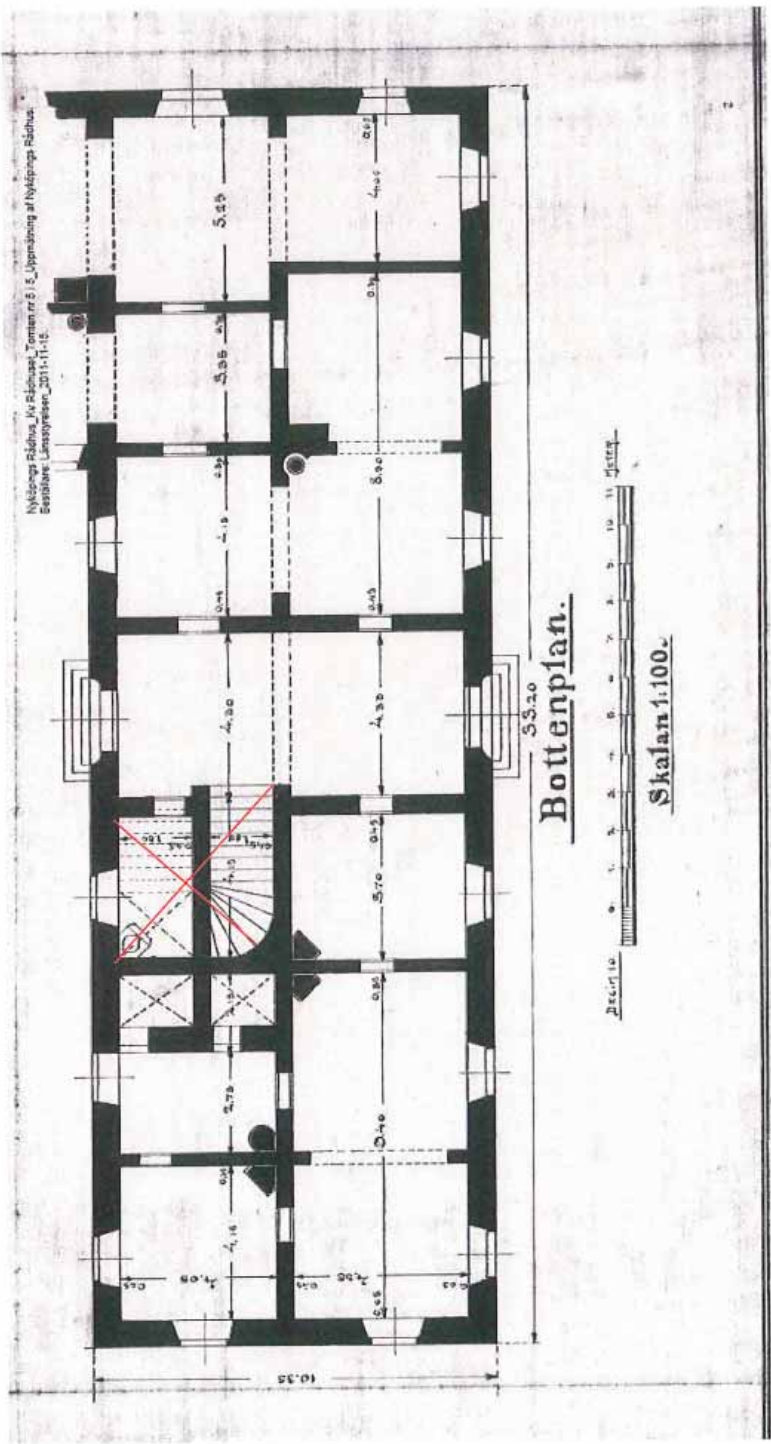
LÄNSSTYRELSEN I SÖDERMANLANDS LÄN
 4489-204
 Der 432-12093-1998
 Dessnr



NYKÖPINGS
STADSHUS,
SKALA 1:1000
BYGGÅR 1827

Bilaga 4
Plan, vän 2

LÄNSSTYRELSEN I SÖDERMANLANDS LÄN
4459-204
Dnr 432-12093-495
Dossier

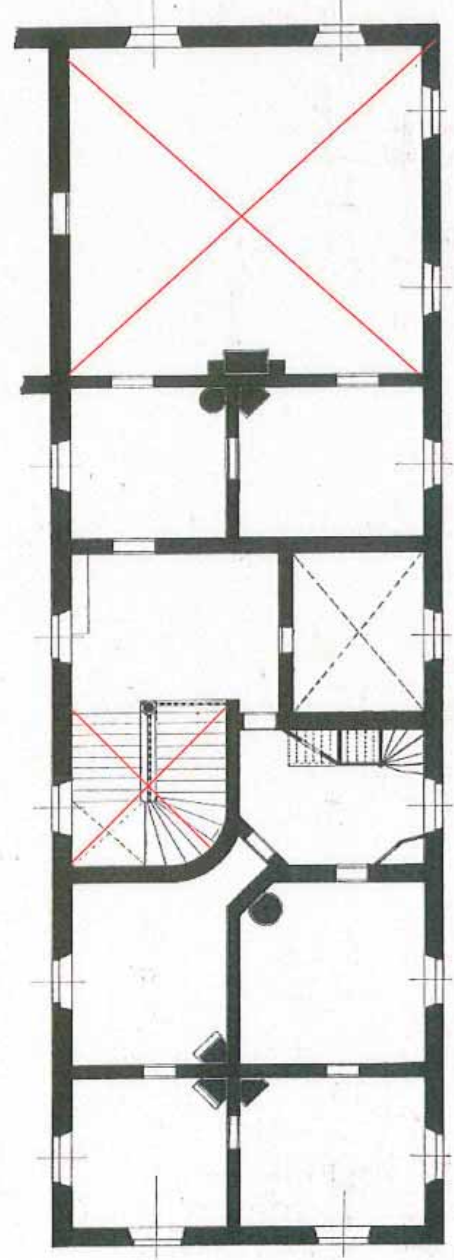


STATENS OFFICIELA

5
Rådhuset
53 1/2 1/2 1/2 1/2

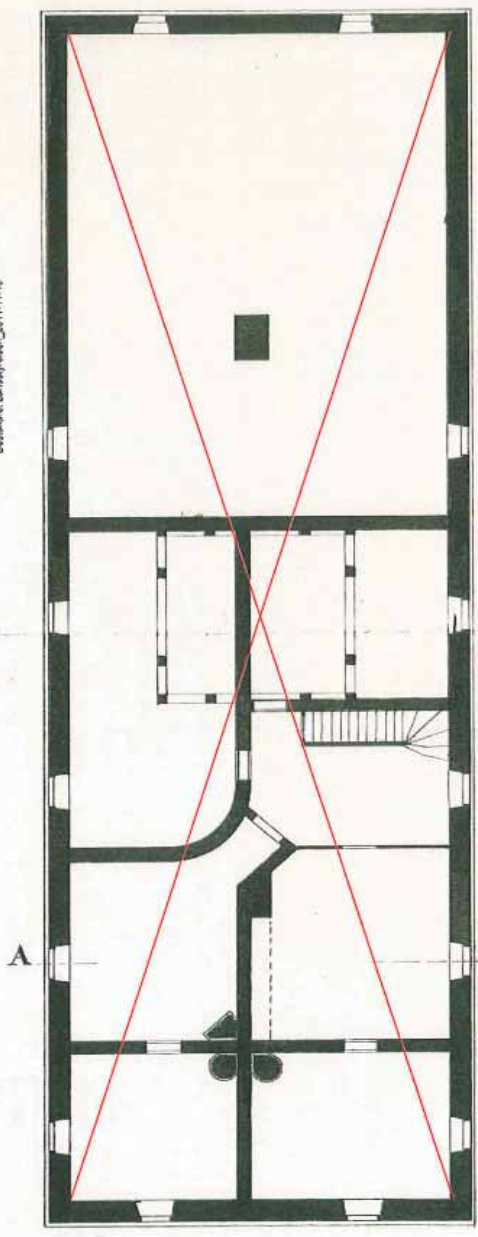
Nyköpings Rådhus för Rådhuset, Tomte nr 618, Uppmätning af Nyköpings Rådhus.
Eriksson, Lars-Olof, 2011-11-18.

5 Uppmätning af Nyköpings Rådhus.



Andra våningen.

Nyckelpågå Rådhuset för Rådhuset, Tomten nr 516, Upprättning av Nyckelpågå Rådhuset.
Beslut: Länsstyrelsen, 2011-11-18



Vindsplan.
Skalan 1:100.

