



# För en säkrare och tryggare kommun

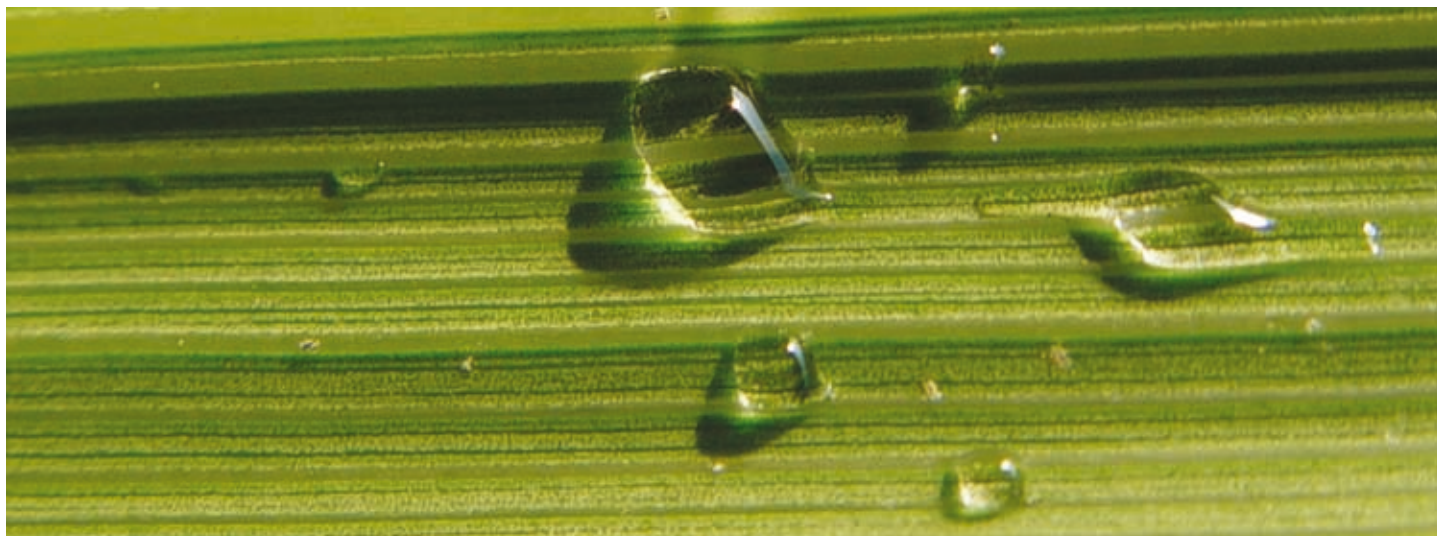
– handlingsprogram för samhällsinriktat  
och internt säkerhetsarbete

Beslutat i Kommunstyrelsen 2008-06-23 och i Kommunfullmäktige 2008-06-24



**Nyköping**





KAP	SID	KAP	SID
<b>1</b>	<b>Inledning</b>	<b>4</b>	
1.1	Syfte		
1.2	Bakgrund – det säkra och trygga samhället		
1.2.1	Statistik		
1.3	Arbetsätt, inriktning och uppföljning		
1.3.1	Uppföljning, utvärdering och återföring av erfarenheter		
1.4	Organisation och ansvar		
<b>2</b>	<b>Kommunens interna säkerhetsarbete</b>	<b>8</b>	
2.1	Riskbild		
2.2	Inriktning		
2.3	Arbetsätt		
2.4	Organisation		
<b>3</b>	<b>Rent, Snyggt och Tryggt Nyköping</b>	<b>10</b>	
3.1	Riskbild		
3.2	Inriktning		
3.3	Arbetsätt		
3.4	Organisation		
<b>4</b>	<b>Trafiksäkerhet</b>	<b>12</b>	
4.1	Riskbild		
4.2	Inriktning		
4.3	Arbetsätt		
4.4	Organisation		
<b>5</b>	<b>Kommunalt brottsförebyggande arbete</b>	<b>14</b>	
5.1	Riskbild		
5.2	Inriktning		
5.3	Arbetsätt		
5.4	Organisation		
<b>6</b>	<b>Folkhälsa</b>	<b>16</b>	
6.1	Riskbild		
6.2	Inriktning		
6.3	Arbetsätt		
6.4	Organisation		
<b>7</b>	<b>Skydd mot olyckor</b>	<b>18</b>	
7.1	Riskbild		
7.2	Inriktning		
7.3	Arbetsätt		
7.4	Organisation		
<b>8</b>	<b>Säkerhetsskydd</b>	<b>22</b>	
8.1	Riskbild		
8.2	Inriktning		
8.3	Arbetsätt		
8.4	Organisation		
<b>9</b>	<b>Kommunens krishantering</b>	<b>24</b>	
9.1	Riskbild		
9.2	Inriktning		
9.3	Arbetsätt		
9.4	Organisation		

# 1 Inledning



Med samhällsinriktat och internt säkerhetsarbete menas de samlade åtgärder inom en kommun som syftar till att skapa ett säkrare och tryggare samhälle.

Enligt lagen om skydd mot olyckor<sup>1</sup> och lagen om kommuners åtgärder inför och vid kris och extraordinära händelser<sup>2</sup> ska varje kommun i Sverige ha ett handlingsprogram för räddningstjänst och förebyggande verksamhet samt krishantering.

Nyköpings kommun har valt att ha ett bredare handlingsprogram som utöver skydd mot olyckor och kommunens krishantering även innefattar områdena kommunalt internt säkerhetsarbete, trygghetsskapande åtgärder, trafiksäkerhetsarbete, kommunalt brottsförebyggande arbete, folkhälsoarbete samt säkerhetsskydd<sup>3</sup>.

## 1.1 Syfte

Syftet med kommunens säkerhetsarbete är att skapa säkerhet och trygghet för alla som bor, verkar eller vistas i kommunen.

### Nyköping 2011 – kommunens vision

Verksamhetsidé – Genom att erbjuda god service vill kommunen tillsammans med dem som bor här, vistas och verkar här ge förutsättningar för ett gott liv.

Kännetecken – God service innebär tillgänglighet, valmöjlighet och professionellt bemötande.

Långsiktiga mål – De som bor, vistas och verkar här ska uppleva att de får en god service av Nyköpings kommun.

## 1.2 Bakgrund – det säkra och trygga samhället

Nyköpings kommuns verksamhetsidé bygger på att medborgarna tillsammans skapar förutsättningar för ett gott liv. Ett gott liv betyder olika saker för olika individer men gemensamt är en önskan att leva i en trygg och säker miljö. Kommunen har ett samordningsansvar för det säkerhetsfrämjande arbetet inom

sitt geografiska område tillsammans med ansvaret för att de kommunala verksamheterna ska fungera med så få störningar som möjligt.

Genom att arbeta brett med säkerhets- och trygghetsfrågor i en kommun bidrar det till att bibehålla och öka kommunens attraktionskraft.

### God hälsa en förutsättning

Utöver en trygg och säker miljö är också god hälsa en förutsättning för ett gott liv. Genom att skapa förståelse för hälsans mekanismer hos både medborgare och de som arbetar i kommunens olika verksamheter kan förutsättningarna för en god och jämlik hälsa förbättras.

### Säker och trygg miljö

En upplevelse av otrygghet hänger inte alltid samman med reella hot. Ett bra underhåll på gator och torg, i skolor och andra offentliga miljöer bidrar till att skapa trygghet. Genom att exempelvis klotter och skadegörelse åtgärdas snabbt kan upplevelsen av trygghet öka.

## Olyckor går att förhindra

Tvärsektoriella program med brett samarbete mellan olika aktörer och systematiskt förebyggande arbete kan reducera riskerna för att olyckor och skador inträffar. Planering för säkerhet kräver helhetssyn och systematik som bygger på en förståelse hos den enskilde att det är möjligt och nödvändigt att arbeta skade- och olycksförebyggande.

## Förändrad hotbild

Hotbilder i samhället förändras ständigt och påverkas av samhällsutvecklingen både i Sverige och utomlands. Hoten har dessutom blivit mer komplexa och globala, där en händelse i en del av världen kan få följdverkningar i en annan. Lokalt har till exempel antidemokratiska grupper visat att de är beredda att använda hot, våld eller tvång för att nå sina politiska mål.

## Klimatförändringar och övrigt miljöarbete

Förestående klimatförändringar och övrigt miljörelaterat arbete kommer att få stor påverkan inom säkerhet och trygghetsarbetet. Därför måste även miljö- och klimatfrågor ingå och vara en del i beslutsunderlaget för säkerhets- och trygghetskopande åtgärder.

### 1.2.1 Statistik

Underlagen till de olika områdena i handlingsprogrammet bygger på statistik som hämtas från bland annat Epidemiologiskt Centrum, SCB, Räddningsverket, kommunens egna verksamheter och årliga uppföljningar samt från Polismyndighetens trygghetsundersökningar.

Statistik för de olika avsnitten i handlingsprogrammet redovisas separat i respektive områdes verksamhetsberättelse som varje år utgör underlag för Nyköpings kommuns årsredovisning.

### Myndigheten för Samhällsskydd och beredskap

Den nya myndigheten bildas av Statens Räddningsverk, Krisberedskapsmyndigheten och Styrelsen för psykologiskt försvar från 1 januari 2009. Myndigheten beräknas skapa förutsättningar för att bedriva ett bättre skydd mot olyckor och krisberedskap och den får sammanhållande och stödjande uppgifter före, under och efter en kris.

## 1.3 Arbetssätt, inriktning och uppföljning

Det samhällsinriktade och interna säkerhetsarbetet i Nyköpings kommun har fokus på att förändra attityder och stärka ansvarskänslan hos den enskilde. Detta så att säkrare livsstilar och beteenden på sikt kan göra samhället tryggare och säkrare samt förbättra folkhälsan.

De 6 indikatorerna<sup>4</sup> ska ses som ramen för det samhällsinriktade och interna säkerhetsarbetet i Nyköpings kommun.

### De 6 indikatorerna:

- |   |  |
|---|--|
| 1. Tvärsektoriell grupp, brett deltagande | 4. Statistik/skaderegistrering                   |
| 2. Långsiktiga program som omfattar alla  | 5. Utvärdering                                   |
| 3. Beakta särskilt utsatta grupper        | 6. Dela med sig av erfarenheter, delta i nätverk |

## Risker och omvärldsanalys

De risker som tas upp i handlingsprogrammets olika delar beskrivs inte i mått av hur stora eller små de är. Riskanalyser är ett dagligt arbetsverktyg inom kommunens säkerhetsarbete för att kunna bedöma och avgöra hur små och stora risker ska undvikas och hanteras.

En aktiv omvärldsbevakning tillsammans med ett brett perspektiv som kännetecknas av realism och verklighetsförankring är en förutsättning för att kunna förebygga och åtgärda risker.

### 1.3.1 Uppföljning, utvärdering och återföring av erfarenheter

Varje avsnitt i handlingsprogrammet anger olika inriktningsmål. För att uppnå ett brett engagemang, delaktighet, hög effektivitet och att arbetet på ett enkelt sätt kan följas upp och utvärderas ska mätbara produktionsmål utformas. Samordnarna ansvarar för detta samt statistikredovisning inom sitt område.

De mätbara produktionsmålen för de olika avsnitten i handlingsprogrammet redovisas kvartalsvis och separat i respektive områdes verksamhetsberättelse som varje år utgör underlag för Nyköpings kommuns årsredovisning.

Minst en gång per år ska respektive del inom handlingsprogrammet utvärderas. Detta görs genom att varje del följs upp med de mätbara mål som redovisas i respektive verksamhetsberättelse. Den sammantagna uppföljningen och utvärderingen redovisas därefter för Säkerhets- och Trygghetsrådet (STRÅ) och utgör ett underlag för kommande prioriteringar och nästkommande revidering av handlingsprogrammet.

Samordnarna för respektive del inom handlingsprogrammet ansvarar för sitt avsnitt i den sammantagna uppföljningen och utvärderingen.

## 1.4 Organisation och ansvar

**Kommunfullmäktige** beslutar om handlingsprogram med bland annat policy och övergripande mål.

**Kommunstyrelsen** har det övergripande ansvaret för säkerhets- och trygghetsfrågorna i kommunen och utövar genom ansvariga tjänstemän fortlöpande uppföljning och tillsyn över arbetet med det samhällsinriktade och interna säkerhetsarbetet.

**Nämnderna** har ansvaret för att säkerhetsarbetet inom sina respektive områden bedrivs enligt kommunens handlingsprogram och de lagar som gäller.

**Cheferna** ansvarar inom sina verksamhetsområden för att säkerhetsarbetet bedrivs enligt handlingsprogrammen.

**Samordningsansvaret** för att kommunens samlade säkerhets- och beredskapsarbete genomförs på ett effektivt och rationellt sätt har Sörmlandskustens Räddningstjänst.

Organisationen för det samhällsinriktade och interna säkerhetsarbetet kan beskrivas med figuren sidan 6.

Ytterst ligger ansvaret för att bedriva säkerhetsarbetet ute i verksamheterna men de behöver stöd i sitt arbete varför samordning av arbetet sköts centralt. Det övergripande samordningsansvaret för att se till helheten i säkerhets- och trygghetsarbetet ligger på samordnaren för Säker och Trygg kommun. Utöver detta finns samordnare för de olika områden: internt säkerhetsarbete, brottsförebyggande arbete, skydd mot olyckor, säkerhetsskydd, krishantering, trafiksäkerhet, Rent, Snyggt och Tryggt och inom folkhälsoområdet alkoholförebyggande och fallprevention.

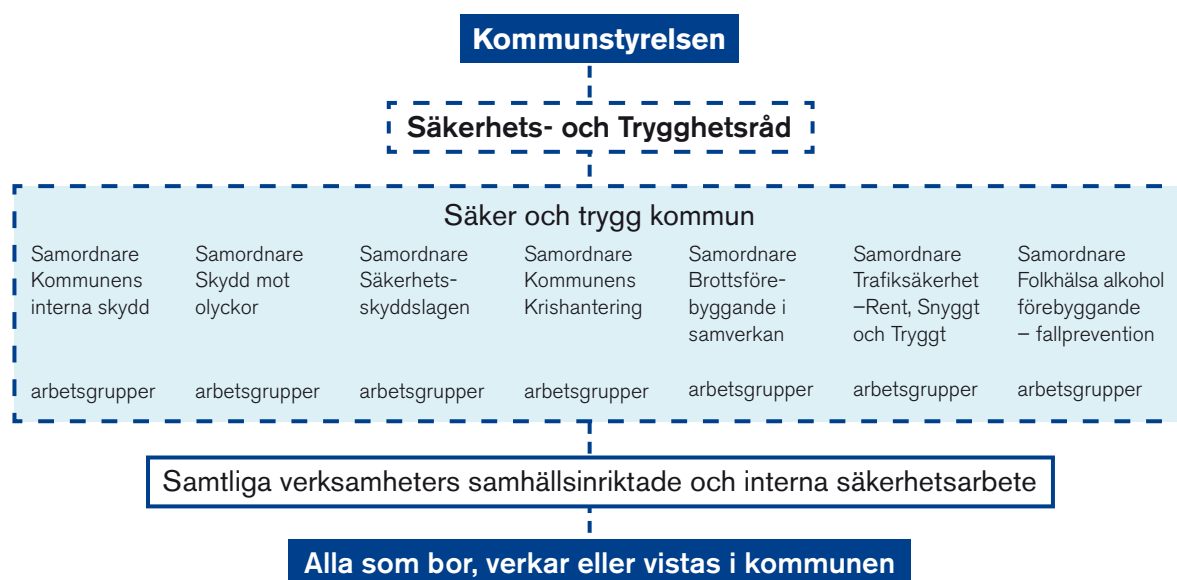
**STRÅ** utgör en mycket viktig del i kommunens samhällsinriktade och interna säkerhetsarbete.

Målsättningen är att deltagarna utgörs av politiker och ledande tjänstemän från kommunala verksamheter och företrädare från andra organisationer och myndigheter med intresse och anknytning till denna verksamhet. Rådet är inte ett beslutande organ utan ska bland annat verka för förstärkt samverkan mellan olika aktörer och intressenter. Vidare finns i rådet en stor samlad kunskap och erfarenhet. I de fall rådet anser att resurser ska kraftsamlas mot en identifierad lägesbild/ problembild som ej återfinns i handlingsprogrammet ska förslaget analyseras, kostnadsberäknas och formuleras till ett ärende och på sedvanligt sätt skrivas fram till kommunstyrelsen för beslut. En särskild beredningsgrupp utses lämpligen då denna typ av frågor aktualiseras.

**Säkerhets- och Trygghetsrådet (STRÅ) föreslås innefatta följande funktioner:**

- KS ordförande
- KS vice ordförande
- KF ordförande
- Kommunalråd
- Ungdomsfullmäktige (1 representant)
- Kommundirektör
- Chef Tekniska divisionen
- Chef Sociala divisionen
- Chef division Vård o omsorg
- Chef division Barn, Utbildning o Kultur
- Chef KD-handläggargrab
- Räddningschef
- Chef Samhällsbyggnad
- Chef Näringsliv och Tillväxt
- Polisområdeschef
- Landstinget (1 representant)
- Chef Åklagar-kammaren
- Ordförande Centrumföreningen
- VD Länsförsäkringar
- Regionchef Vattenfall
- Svenska kyrkan (1 representant)
- Pensionärsorganisationerna (1 representant)
- Nyköpingshem (1 representant)
- Vägverket (1 representant)
- NTF (1 representant)
- Kommunikatör (Räddning o Säkerhet)
- Krögarföreningen (1 representant)
- Fastighetsägarna (1 representant)

## Samhällsinriktat och internt säkerhetsarbete 2008 – 2012



1 Lag om skydd mot olyckor (2003:778).

2 Lag om kommuners och landstings åtgärder inför och vid extraordinära händelser i fredstid och höjd beredskap, SFS (2006:544)

3 Säkerhetsskyddslag, SFS (1996:627)

4 A safe community, WHO

## 2 Kommunens interna säkerhetsarbete



Säkerhetsarbetet syftar till att den kommunala verksamheten ska kunna pågå med ett minimum av driftstörningar, olyckor, skador etc. I det interna säkerhetsarbetet ingår även kommunens försäkringsskydd.

### 2.1 Riskbild

Kommunen är genom sin breda verksamhet och sitt stora lokal-innehav utsatta för många olika risker. Kommunen har även ett ansvar för en störningsfri kommunal verksamhet och ett allmänt socialt ansvar för kommunens invånare.

#### Exempel på risker i den kommunala verksamheten:

- Stöld
- Trafik
- Olycksfall
- Brand
- Fallolyckor
- Våld
- Hot
- Stickskador
- Inbrott
- Vattenskada
- Miljöskada
- Rån
- Eolyckor
- Svinn
- Drunkning
- Smitta
- Rymning
- Trasiga lekredskap
- Vattenpölar
- Klämskador
- Ras
- Fuktskador
- Buller
- Farliga ämnen

### 2.2 Inriktningsmål

Inriktningen är att minska antalet skadetillfällen inom all kommunal verksamhet. För att uppnå detta ska:

- riskmedvetenheten och engagemanget för säkerhets- och trygghetsfrågor ökas genom att säkerhetsronder på alla förskolor, skolor och äldreboenden initieras och samordnas.
- trygghetskänslan ökas vid förskolor och skolor genom att belysningen i utemiljön inventeras och förstärks vid behov.
- höftskyddsbyxor användas hos fallbenägna och sköra äldre på kommunens särskilda boenden enligt ett gemensamt fallprogram i Södermanlands län.
- kommunens anställda ges förutsättningar att aktivt kunna delta i säkerhets- och trygghetsarbetet genom att erbjudas Kommunal säkerhetsutbildning.
- kunskap om hur olyckor undviks samt förutsättningar för att kunna agera rätt om olyckan händer ges till alla elever i förskoleklass och årskurs 7 genom att Skolans säkerhetsdagar initieras och samordnas.
- inbrott och annan skadegörelse försvåras genom att den fysiska miljön ses över i och omkring kommunens egna och hyrda fastigheter.

För att uppnå ett brett engagemang, delaktighet, hög effektivitet och att arbetet på ett enkelt sätt kan följas upp och utvärderas

ska mätbara produktionsmål utformas för området. Samordnaren ansvarar för detta samt statistikredovisning inom sitt område. Se även avsnittet uppföljning, utvärdering och återföring av erfarenheter i kapitlet Inledning.

## 2.3 Arbetsätt

### Säkerhetsronder, arbetsmodell för riskinventering

Säkerhetsronder är en arbetsmodell som ökar riskmedvetenheten och engagemanget för säkerhets- och trygghetsfrågornas betydelse och ger ett underlag för ett förebyggande arbete. Fokus ligger på vardagsrisker ur ett verksamhetsperspektiv.

Mellan åren 2000 och 2007 gjordes 137 ronder på förskolor, skolor och äldreboenden.

### Kommunal säkerhetsutbildning

Kommunstyrelsen beslutade i augusti 2000 om en säkerhetsutbildning för kommunens anställda. Målet är att samtliga anställda i kommunen ska ges förutsättningar för att aktivt kunna delta i säkerhets- och trygghetsarbetet och att kunna ingripa vid en inträffad händelse. Utbildningar som ingår är: Risk- och brandskydd, Första hjälpen L-ABCDE, Hjärt-lungräddning HLR, Handbrandsläckarpraktik och Föreståndare brandfarlig vara. Konceptet kommer att utökas med utbildning i Hot och våld. Utbildningen finansieras genom det statliga bidraget för beredskapsplanering samt från kommunens säkerhetsfond och genomförs av Sörmlandskustens Räddningstjänst.

Ca 1 600 kommunanställda utbildas varje år i Kommunal säkerhetsutbildning.

### Skolans säkerhetsdagar

Skolans säkerhetsdagar anordnas för elever i förskoleklass och årskurs 7. Säkerhetsdagarna är ett samarbete mellan Räddningstjänsten, Ambulansen, JUNIS, Polismyndigheten, Busslink, Taxi, Länsförsäkringar och NTF. Syftet med säkerhetsdagarna är att ge kunskap och insikt i säkerhetsfrågor.

### Tekniskt skydd/Brottsförebyggande

Nyköpings kommun har ett av Sveriges största passersystem och det utökas och utvecklas kontinuerligt. Under 2008 blir det möjligt att grafiskt kunna se och åtgärda eventuella fel på distans.

Kommunens enheter får stöd i valet av olika säkerhetslösningar och riskanalyser över behovet av fysiskt skydd (skalskydd, inbrottslarm, passersystem och brandlarm/utrymningslarm) görs kontinuerligt. Vid om- och nybyggnation är målsättningen att uppnå skyddsklass 2 enligt Svenska Stöldskyddsforeningens Norm 200:4.

Åtgärder mot skadegörelse mot kommunens fastigheter till exempel snabb sanering, klotterskydd och information genomförs.

## Försäkringsskydd

Kommunen har försäkringsskydd för bland annat egendomsskador, ansvarsskador, motorfordonsskador och olycksfall för personer inom några av kommunens verksamheter. Alla försäkringar ska tecknas centralt via kommunskyddet.

## Säkerhetsfond

En säkerhetsfond finns inrättad enligt beslut i KS i februari 2000. Syftet med fonden är att hjälpa enheterna vid en större, alternativt många små, skador samt att stödja kommungemensamma förebyggande åtgärder.

## 2.4 Organisation

Kommunens interna säkerhetsarbete samordnas av kommunens säkerhetsamordnare som har olika säkerhetsgrupper till sin hjälp. Det tekniska skyddet ansvarar Tekniska divisionens säkerhetsgrupp för.

## 3 Rent, Snyggt och Tryggt Nyköping



Kommunstyrelsen antog i april 2007 en samlad strategi och handlingsplan för ett Rent, Snyggt och Tryggt Nyköping<sup>5</sup>. Syftet är att kommunen i nära samverkan med privata aktörer ska ta fram olika åtgärder som kan bidra till att Nyköping är och också upplevs som en trygg plats att bo, verka och vistas i.

### 3.1 Riskbild

Händelser inom ramen för ett Rent, Snyggt och Tryggt Nyköping är oftast upplevelsebaserade. Rent, Snyggt och Tryggt Nyköping spänner över ett stort område som på olika sätt berör många människor. Riskerna är av sådan art att de skapar en känsla av otrygghet eller olust hos människor exempelvis: klotter och skadegörelse, bristfällig belysning men även växtlighet tätt in på gång- och cykelvägar som begränsar synfältet kan ge samma obehagskänsla.

### 3.2 Inriktningsmål

Kommunens inriktning med strategin Rent, Snyggt och Tryggt Nyköping är att vara snabb och effektiv med att återställa efter skadegörelse som till exempel klotter och nedskräpning på egna fastigheter och inventarier. Åtgärdsförslag och gemensamma beslut som uppfattas som viktiga insatser för att begränsa och minimera all form av skadegörelse i tätorten och därigenom öka människors känsla av en trygg och säker miljö ska tas fram.

För att uppnå ett brett engagemang, delaktighet, hög effektivitet och att arbetet på ett enkelt sätt kan följas upp och utvärderas ska mätbara produktionsmål utformas för området. Samordnaren ansvarar för detta samt statistikredovisning inom sitt område. Se även avsnittet uppföljning, utvärdering och återföring av erfarenheter i kapitlet Inledning.

### 3.3 Arbetsätt

Arbetet för ett Rent, Snyggt och Tryggt Nyköping är inriktat på situationella förebyggande metoder. För måluppfyllelse är det viktigt att skapa engagemang för Rent, Snyggt och Tryggt Nyköping på olika sätt och i många olika intresse- och målgrupper.

- olika arbetsgrupper tar fram konkreta och verksamhetsinriktade genomförandeplaner inom sina områden.
- stadsvandringar genomförs kvälls-/natt- och dagtid utifrån olika intresseinriktningar med huvudsakligt syfte att synliggöra vad som behöver åtgärdas och vem som har ansvaret för detta.
- information och marknadsföring till allmänheten om möjligheten att dygnet runt, till telefon nummer 0155-24 88 00 anmäla klotter, nedskräpning och annan skadegörelse.
- i de kommunala verksamheterna ska frågor som hör samman med ett Rent, Snyggt och Tryggt Nyköping också finnas med i alla aktörers arbetsuppgifter och vardagsuppdrag.

### 3.4 Organisation

Arbetet med området Rent, Snyggt och Tryggt drivs av en samordnare som har olika arbetsgrupper till sin hjälp. Samordnaren för Rent, Snyggt och tryggt ansvarar också för trafiksäkerhetsarbetet och finns inom Tekniska divisionen.



## 4 Trafiksäkerhetsarbete



Kommunens trafiksäkerhetsarbete följer i huvudsak tankarna i Nollvisionen som beslutades av Sveriges riksdag 1997<sup>6</sup>. Nollvisionen innebär att ingen person ska dödas eller skadas svårt på lång sikt.

### 4.1 Riskbild

Risken att råka ut för en trafikolycka finns överallt där det finns fordon och människor. De olyckor som får allvarligast konsekvenser är de som inträffar på vägar med hög hastighet (90 – 110 km/tim) och där bilar och oskyddade trafikanter uppehåller sig på samma område.

Trafiken på landets vägar ökar med några procent för varje år, särskilt ökar lastbilstrafiken. Bilinnehavet i Nyköpings kommun ligger över rikssnittet (506 respektive 461 fordon per 1000 invånare) och har ökat med 12,2 % mellan 1995 och 2006<sup>7</sup>. Under 2007 ökade Nyköpings invånarantal med 569 personer och tillväxten ser ut att öka framöver vilket troligen medför fler bilar på vägarna.

I tätorterna finns den största risken för olyckor på huvudvägnätet för biltrafik. Inom Vägverkets ansvarsområde är risken för trafikolyckor störst på vägar där bilflödet är stort, till exempel på E4, väg 52, väg 53 och tillfarten till Skavsta Flygplats.

### 4.2 Inriktningsmål

Inriktningen för kommunens trafiksäkerhetsarbete är densamma som Nollvisionens; 0 dödade och 0 svårt skadade.

I Nyköpings tätort inriktas arbetet främst mot insatser för att minska motorfordonens hastighet till 30 km/tim på lokalgator i bostadsområden, bygga ut och förbättra cykelvägnätet samt

förbättra och säkra övergångställen och gångpassager – i första hand på huvudvägnätet.

30 km/tim har införts i ett antal bostadsområden och i de flesta återstående områdena kommer denna begränsning att införas. I vissa områden/lokalgator kommer dessutom fysiska åtgärder att vidtas.

För att uppnå ett brett engagemang, delaktighet, hög effektivitet och att arbetet på ett enkelt sätt kan följas upp och utvärderas ska mätbara produktionsmål utformas för området. Samordnaren ansvarar för detta samt statistikredovisning inom sitt område. Se även avsnittet uppföljning, utvärdering och återföring av erfarenheter i kapitlet Inledning.

### 4.3 Arbetsätt

För att uppnå trafiksäkerhetsarbetets mål krävs insatser inom flera områden: i kommunens planarbete, fortsatta fysiska ombyggnationer och information, utbildning och förankring i den egna organisationen.

### 4.4 Organisation

Samordnaren för trafiksäkerhetsarbetet finns inom Tekniska divisionen och samordnar även Rent, Snyggt och Tryggt. Inom Nyköpings kommun är Tekniska divisionen/Gatuavdelningen ansvarig för trafiksäkerhetsarbetet på gator och vägar både

inom Nyköpings tätort samt de mindre tätorterna i kommunen. I de mindre tätorterna ligger ansvaret på olika vägföreningar men kommunen har det övergripande ansvaret för trafiksäkerhetsarbetet även här. Beträffande vägar utanför tätorterna är det Vägverket som har ansvaret.

Det arbetas med trafiksäkerhet och tillgänglighetsfrågor i flera olika forum inom kommunen bland annat genom i trafikgruppen och samrådsgruppen. Trafikgruppen består av representanter från Länstrafiken, ÖSB, Bussslink, Taxi, Polismyndigheten, Räddningstjänsten och Gatuavdelningen som i första hand arbetar med yrkestrafikfrågor. Samrådsgruppen består bland annat av representanter för pensionärsorganisationer och fastighetsägare vilka arbetar med trafikfrågor rörande allmänheten.

## 5 Kommunalt brottsförebyggande arbete



Trygghet kan ses som en subjektiv upplevelse kopplad till säkerhet. Ofta, men inte alltid, finns ett samband mellan upplevd trygghet och faktisk trygghet. Även den till synes omotiverade otryggheten är väl värd att ta på allvar då den inverkar negativt på människors liv. Polisen i Södermanlands län har sedan 1999 genomfört trygghetsmätningar bland medborgare. I Nyköpings kommun har rädslan att utsättas för brott ökat, främst oron för att utsättas för stöld, våld och skadegörelse, trots att man under samma tid har ett färre antal som sagt sig blivit utsatta för brott.

### 5.1 Riskbild

Hur brottsutvecklingen kommer att se ut under de närmaste åren är svårt att säkert slå fast. Rikskriminalen gav under hösten 2004 en prognos<sup>8</sup> där de pekar på att risken för att vissa typer av brott sannolikt kommer att öka. En av de övergripande trenderna är att brottsligheten ökar med den tekniska utvecklingen, till exempel genom Internets framväxt och den ökande användningen av mobiltelefoner och alla dess funktioner. En annan orsak tillskriver man delvis den utvidgning som skett inom EU och möjligheten till rörlighet mellan länder som detta innebär.

Hatbrott, i synnerhet främlingsfientliga våldsbrott, har ökat de senaste åren<sup>9</sup>. Den ökade alkoholkonsumtionen som skett i Sverige de senaste åren torde också leda till att våldsbrotten ökar. Historiskt sett kan man tydligt påvisa att det finns ett klart samband mellan ökad alkoholkonsumtion och ökad våldsbrottlighet<sup>10</sup>. Mer om kommunens alkoholskadeförebyggande verksamhet finns i avsnitt »Folkhälsa«.

### 5.2 Inriktningsmål

Utgångspunkten för en fungerande samverkan inom detta område är att kommunen och polisen kan enas kring en gemensam uppfattning om vilka problem som finns lokalt. För att skapa en sådan gemensam lägesbild behöver kommunen, polisen och övriga brottsförebyggande aktörer ta fram en problembild/riskanalys och beskriva sin uppfattning om det rådande läget utifrån det faktaunderlag som var och en förfogar över.

Denna gemensamma lägesbild utgör sedan grunden för att i en gemensam överenskommelse kunna prioritera inom vilka områden samverkan ska ske samt vilka åtaganden var och en ska göra i detta arbete. Målsättningen är sedan att inför Säkerhets- o Trygghetsrådet (STRÅ) redovisa gemensamma målsättningar och resultat av genomförda insatser.

De kommunala brottsförebyggande arbetet ska medverka till att:

- minska antalet drog- och alkoholdebuter bland ungdomar
- minska antalet våldsbrott i offentliga miljöer
- reducera de faktorer som skapar otrygghet på allmän plats
- minska de brottsrelaterade olycksriskerna i den lokala trafikmiljön
- analysera och utvärdera på vilket sätt Grannsamverkan medverkar till minskad brottslighet och eller ökad trygghet och säkerhet
- analysera och utvärdera på vilket sätt nuvarande verksamheter, inkluderat det så kallade Paxtältet, medverkar till minskad brottslighet och /eller ökad trygghet och säkerhet.
- samla och synliggöra kommunens insatser för mångfald och ökad tolerans mellan människor och därmed minska främlingsfientlighet och antidemokratiska krafter.

För att uppnå ett brett engagemang, delaktighet, hög effektivitet och att arbetet på ett enkelt sätt kan följas upp och utvärderas ska mätbara produktionsmål utformas för området. Samordnaren ansvarar för detta samt statistikredovisning inom sitt område. Se även avsnittet uppföljning, utvärdering och återföring av erfarenheter i kapitlet Inledning.

### **5.3 Arbetssätt**

Arbetet för att skapa denna gemensamma problembild/risanalys kommer att starta under våren 2008 för att till hösten innevarande år redovisa gemensamma målsättningar samt en handlingsplan.

### **5.4 Organisation**

Det brottsförebyggande arbetet sker genom samverkan mellan olika myndigheter, förvaltningar, organisationer, föreningar och företag samt stöd till medborgerliga initiativ.

Samordnaren är sammankallande för en tvärssektoriell grupp bestående av representanter från polisen, skolan, sociala divisionen och enheten för folkhälsa inom Nyköpings kommun, vilken utgör en plattform inom detta arbetsområde.

Samordnaren för kommunens brottsförebyggande arbete finns inom Räddning och Säkerhet.

8 Samverkan, Polis och Kommun, Rikspolisstyrelsens dokument daterat 2008-01-29

9 BRÅ Rapport 2007:17

10 Samverkan, Polis och Kommun, Rikspolisstyrelsens dokument daterat 2008-01-29

## 6 Folkhälsa



En av de mest grundläggande förutsättningarna för god folkhälsa är att medborgarna känner delaktighet och inflytande i samhället, liksom ekonomisk och social trygghet. Tillsammans med trygga och goda uppväxtvillkor är dessa faktorer på lång sikt viktiga för att Nyköpings Kommun ska vara en attraktiv kommun att leva och verka i.

Regeringen antog 2003 elva folkhälsomål med syftet att »Skapa samhälleliga förutsättningar för en god hälsa på lika villkor för hela befolkningen»<sup>11</sup>. De elva målen och läget för Nyköpings Kommun redovisas årligen i bokslutet för Miljö och Folkhälsa<sup>12</sup>.

De elva målen berör och påverkar varandra och kommunens ordinarie verksamheter innefattar samtliga områden. Det folkhälsoarbete som Nyköpings kommun fokuserar på berör i första hand ekonomisk och social trygghet, trygga och goda uppväxtvillkor, sunda och säkra miljöer samt minskat bruk av alkohol och droger.

Bruk av alkohol och andra droger är ofta orsak till ohälsa, brott och olyckor<sup>13</sup>. Begränsningen av alkoholens negativa effekter samt arbetet för ett narkotikafritt samhälle är sedan länge viktiga delar av Nyköpings kommuns folkhälsoarbete, liksom arbetet med att förebygga fallskador hos äldre.

### 6.1 Riskbild

#### Alkohol- och drogförebyggande arbete

I attitydmätningar syns att ungdomars normer och förhållande till droger förändras och att tillgängligheten till narkotiska preparat har ökat de senaste åren<sup>14</sup>. I de mätningar som gjorts bland ungdomar i Nyköping kan inte en ökad användning visas, däremot en förändrad och mer accepterande attityd till droger.

#### Folkhälsomål:1-11

- 1: Delaktighet och inflytande i samhället
- 2: Ekonomisk och social trygghet
- 3: Trygga och goda uppväxtvillkor
- 4: Ökad hälsa i arbetslivet
- 5: Sunda och säkra miljöer och produkter
- 6: En mer hälsofrämjande hälso- och sjukvård
- 7: Gott skydd mot smittspridning
- 8: Trygg och säker sexualitet och en god reproduktiv hälsa
- 9: Ökad fysisk aktivitet
- 10: Goda matvanor och säkra livsmedel
- 11: Minskat bruk av tobak och alkohol, ett samhälle fritt från narkotika och dopning samt minskade skadeverkningar av överdrivet spelande

## Fallskadeprevention

Fallskador är den vanligaste typen av olyckor och personer över 65 år är klart överrepresenterade i olycksstatistiken<sup>15</sup>. Befolkningsutvecklingen går mot en ökande andel äldre, varför det är rimligt att anta att antalet fallskador kommer att öka kraftigt om ingenting görs<sup>16</sup>.

## 6.2 Inriktningsmål

### Alkohol- och drogförebyggande

Fokus för det alkohol- och drogförebyggande arbetet ligger på barn och ungdomar med föräldrastödjande insatser som en viktig komponent, liksom tillgänglighetsbegränsande åtgärder.

### Fallskadeprevention

Kommuninvånare äldre än 65 år samt personer med funktionshinder utgör en prioriterad grupp inom det olycksförebyggande arbetet. När det gäller fallskadeprevention ligger fokus på personer äldre än 65 år, såväl de som får hjälp från kommunens Vård- och omsorgsdivision som de som bor hemma och ännu klarar sig själva.

För att uppnå ett brett engagemang, delaktighet, hög effektivitet och att arbetet på ett enkelt sätt kan följas upp och utvärderas ska mätbara produktionsmål utformas för området. Samordnaren ansvarar för detta samt statistikredovisning inom sitt område. Se även avsnittet uppföljning, utvärdering och återföring av erfarenheter kapitlet Inledning.

## 6.3 Arbetssätt

### Alkohol- och drogförebyggande

Kommunens alkohol- och drogpolitiska program från 2006 ger riktlinjerna för det alkohol- och drogpolitiska arbetet:

- Tillsynen görs för att säkerställa att ingen försäljning av tobak eller alkohol sker till den som är underårig i restaurang eller butik samt att ingen försäljning av alkohol sker till den som är märkbart berusad i restaurang eller butik.
- Skolor och fritidsgårdar, i nära samverkan med föräldrarna, upprättar ett handlingsprogram mot alkohol och andra droger/berusningsmedel som anger hur man ska arbeta förebyggande
- Barn och ungdomars självkänsla stärks så att de kan, vill och vågar säga nej till tobak och droger/berusningsmedel genom

att all skolpersonal utbildas i väl beprövade metoder att stärka barn och ungdomars självförtroende och självkänsla

- Skolhälsovården har återkommande hälsosamtal där drogvänor diskuteras enskilt med alla elever.
- Utbildning/fortbildning ges till föräldrar, skolpersonal, föreningsledare och andra vuxna i ungdomarnas närhet.

### Fallskadeprevention

- Division Vård och Omsorg bedriver ett systematiskt fallskadearbete i sina verksamheter samt uppsökande verksamhet för de över 80 år som bor hemma utan insatser från kommunen.
- Landstinget i Södermanland driver tillsammans med kommunerna ett länsgemensamt projekt för att förebygga fallskador.
- I Nyköping finns en arbetsgrupp med representanter bland annat från kommunen, landstinget och pensionärsföreningar. Arbetet i denna riktar sig till dem som inte har någon hjälp av kommunen och är över 65 år. Genom informationsinsatser, stadsvandringar ur ett äldreperspektiv och aktiviteter väl anpassade till målgruppen är syftet att nå förändrade attityder och beteenden.

## 6.4 Organisation

Det alkohol- och drogförebyggande arbetet och övrigt fallskadeförebyggande arbete samordnas av kommunens folkhälsostrateg som har olika arbetsgrupper till sin hjälp.

Fallskadepreventionen för äldre i kommunens omsorg samordnas av Division Vård och Omsorg.

Kommunens Alkoholinspektörer ansvarar för att kommunens riktlinjer för serveringstillstånd följs och att serveringstillstånd inte ges i strid med kommunens alkohol- och drogpolitiska program. Tillsyn genomförs i enlighet med den upprättade tillsynsplanen i samverkan med polis, räddningstjänst, skattemyndigheten och miljökontoret.

Samordnaren för kommunens folkhälsoarbete finns inom kommundirektörens handläggargrab.

<sup>11</sup> Statens folkhälsoinstitut (2003) Sveriges elva folkhälsomål

<sup>12</sup> Nyköpings kommun (2008) Miljö och folkhälsa i Nyköpings kommun 2007

<sup>13</sup> NCO 2007:7 Olyckor i siffror 2007, sid 11

<sup>14</sup> Landstinget Södermanland (2006) Liv och Hälsa Ung, samt Nyköpings kommun (2006) Ungdomsundersökning

<sup>15</sup> NCO 2008:1, Olycksläget 2007, sid 12

<sup>16</sup> NCO 2007:7 Olyckor i siffror 2007, sid 11



Området Skydd mot Olyckor omfattar det olycksförebyggande och skadeavhjälpande arbete som avses i Lag (2003:778) om skydd mot olyckor samt sotningsverksamheten.

Då Sörmlandskustens Räddningstjänst är en gemensam organisation för Nyköping, Oxelösund, Trosa och Gnestas kommuner redovisas riskbild och övriga delar i detta avsnitt kommungemensamt.

### 7.1 Riskbild

Sörmlandskustens Räddningstjänst verkar i en storstadsnära region med kraftig tillväxt. Riskbilden är omfattande även om antalet händelser är relativt få. Detta ställer krav på en organisation med personal och resurser kännetecknad av bred kunskap, kompetens och förmåga att under varierande förhållanden arbeta före, under och efter en olycka.

Riskbilden i vår region kännetecknas av:

- Sjöar och vattendrag
- E4
- Järnväg
- Flygplats<sup>1</sup>
- SSAB<sup>1</sup>
- AGA<sup>1</sup>
- Studsvik<sup>1</sup>
- NAMMO<sup>1</sup>
- Större oljeskada
- Hamnar
- Skog
- Samlingslokaler
- Sjukhus
- Sommarstugeområden
- Skred/ras
- Väder
- Trafik-/transportolycka
- Klimatpåverkan
- Sabotage, vansinnesdåd, skadegörelse
- Anlagd brand
- Översvämning/högaflöden
- Trosa kåkstad
- Stora idrottsanläggningar

- Vårdboenden
- Höghusbebyggelse
- Kulturhistorisk bebyggelse
- Deponianläggningar

<sup>1</sup> Omfattas av Sevesolagstiftningen och/eller av Lag om Skydd mot olyckor 2 kap 4§

Utifrån riskbilden har förebereelser för räddningsinsats genomförts.

### Förändringar i riskbilden

Tillväxten i regionen innebär tillkommande risker, bland annat växer Stockholm-Skavsta flygplats snabbt, planer finns på förbättrade och tillkommande järnvägsförbindelser (Ostlänken), byggnation av höga byggnader, Påljungshage samt Containerhamnen i Oxelösund.

Till riskbilden tillkommer numera även vårt förändrade klimat. Enligt forskning vid SMHI: s Rossby Centre<sup>17</sup> så kommer klimatförändringen sannolikt att medföra längre perioder med nederbörd och extrem nederbörd för vår region. Längre perioder med nederbörd ökar risk för översvämningar och skred i känsliga eller utsatta områden vilket kan komma att påverka möjligheten till strandnära boende.

Samhällets utveckling har medfört att de sociala strukturerna förändrats genom åren samtidigt som normer minskat i betydelse. En av dessa konsekvenser kan ses i att antalet anlagda bränder ökar.

## 7.2 Inriktningsmål

Sörmlandskustens Räddningstjänst ska genom kommunikation, samverkan, effektivitet, kvalitet och ständig utveckling medverka till ett säkert och tryggt samhälle där ingen människa kommer till skada och där inga olyckor inträffar i enlighet med lagens<sup>18</sup> intentioner.

### Inriktningsmål

- Kommuninvånare äldre än 65 år samt personer med ur säkerhetssynpunkt allvarliga funktionshinder ska utgöra en prioriterad grupp inom vårt olycksförebyggande arbete.
- Elever i förskoleklass och årskurs 7 ska ges kunskaper om olika brandrisker och hur de skyddar sig mot bränder. Det ger ökad allmän riskmedvetenhet och därmed kan olycksrisker minskas. Informationen och utbildningen sker i nära samarbete med skolan.
- Företag och förvaltningar/produktionsområden ska ges förutsättningar att genomföra produktion av varor och tjänster utan produktionsstörningar orsakade av händelser som kan påverkas.
- Riskinventering inom förskola, skola och äldreboende genomförs enligt Nyköpings kommuns modell för säkerhetsronder. Detta för att bidra till en tryggare och säkrare verksamhet med god hälsa och utan driftstörningar.
- Räddningstjänsten ska initiera och medverka till att antalet anlagda bränder minskar.
- Räddningstjänsten planeras och organiseras så att räddningsinsatserna utifrån en grundberedskap kan påbörjas inom godtagbar tid och genomföras på ett effektivt sätt.
- Räddningstjänsten ska fortsatt sträva efter att minska antalet samt konsekvensen av bränder i bostäder.
- Räddningstjänsten ska genom information, rådgivning och tillsyn - samt genom att stödja den enskilde, utan att frånta dennes ansvar, medverka till olika typer av samverkansformer mellan myndigheter och verksamheter. Räddningstjänsten stödjer också invånare, verksamheter och andra myndigheter att minska sannolikheten för att en olycka ska inträffa och begränsa konsekvenserna på liv, egendom och miljö om olyckan inträffar.
- I arbetet med säkerhet och trygghet ska räddningstjänsten beakta och anpassa metoder och insatser med hänsyn till miljön och pågående klimatförändringar.

## 7.3 Arbetssätt

### Information och utbildning

Information och utbildning är en viktig och stor del av det förebyggande arbetet. Kontakten sker genom utbildningar anpassade för enskilda, företag, föreningar och organisationer samt i det dagliga mötet med personal från Sörmlandskustens Räddningstjänst.

## Verksamhetsuppföljning

För att uppnå ett brett engagemang, delaktighet, hög effektivitet och att arbetet på ett enkelt sätt kan följas upp och utvärderas finns mätbara produktionsmål utformade för området. Samordnaren ansvarar för detta samt statistikredovisning inom sitt område. Området redovisas i Sörmlandskustens Räddningstjänsts verksamhetsberättelse två gånger om året. Se även avsnittet uppföljning, utvärdering och återföring av erfarenheter i kapitlet Inledning.

## Systematiskt brandskyddsarbete (SBA)

Sörmlandskustens Räddningstjänst bedriver ett aktivt informations- och utbildningsarbete för att stötta ägare av byggnader och nyttjanderättshavare att bedriva ett systematiskt brandskyddsarbete.

Drygt 8 000 personer, ca 10 % av invånarna i regionen, nås årligen av utbildning och information i någon form.

## Tillsyn och skriftlig redogörelse för brandskyddet

Sörmlandskustens Räddningstjänst bedriver tillsyn enligt Lag (2003:778) om skydd mot olyckor och Lag (1988:868) om brandfarliga och explosiva varor samt medverkar vid tillsyn enligt Lag (1999:381) om åtgärder för att förebygga och begränsa följderna av allvarliga kemikalieolyckor. Tillsynen bedrivs enligt lokal instruktion "instruktion gällande tillsyn och skriftlig redogörelse"<sup>19</sup> där även kompetenskrav definieras.

## Skadebegränsande

Räddningstjänsten ska organiseras, planeras och ledas så att skadebegränsande åtgärder kan sättas in inom godtagbar tid. Arbetssättet för Sörmlandskustens Räddningstjänst bygger på en flexibel organisation, där de skadebegränsande resurserna utgörs av olika stora enheter (exempelvis ledningsenhet, offensiv enhet, släckenhet, specialutrustning och båtar) bemannade med mellan en till fem man.

## Olycksundersökningar

Olyckor som föranlett en räddningstjänstinsats ska utredas. Däri ingår även den enskildes/drabbades egen insats och räddningstjänstens insats. Sörmlandskustens Räddningstjänst utreder även olyckor om behov föreligger från annan kommunal verksamhet. Dessutom ska räddningstjänsten följa och vid behov stödja utredningen av trafikolyckor med döda eller svårt skadade som Vägverket utreder inom det kommunala vägnätet.

## Samverkan

Vid olyckor samt i arbetet före och efter en olycka föreligger ett behov av samverkan med andra myndigheter och resurser. Det kan röra sig om förstärkning av räddningsresurser från andra närliggande räddningstjänster men även andra organisationer som agerar vid en olycka.

Inom Sörmlandskustens Räddningstjänsts område finns ett antal objekt med en riskbild som sticker ut från mängden, vilka benämns som "särskilda objekt". De särskilda objekten består av verksamheter som omfattas av Sevesolagstiftningen, farliga verksamheter enligt lagen om skydd mot olyckor och större komplexa objekt i övrigt. Samverkan kan ske genom insatsplanering, ny- eller ombyggnad, utbildningsbehov eller övning.

Under perioden ska en strävan efter att samutnyttja kommunernas olika jour- och beredskapsresurser för att lösa olika akut uppkomna situationer ske. Med utgångspunkt i en gemensam larmcentral i den nya brandstationen kan resurserna finnas tillgängliga för en förstainsats vid olyckor eller andra akuta händelser. Vid större påfrestningar bör kommunens gemensamma resurser på ett enkelt sätt kunna aktiveras, organiseras och ledas från denna central. Räddningscentral och larmcentral skall ej förväxlas med SOS som även i framtiden kommer att hantera 112 trafik och utalarmering av räddningstjänstens resurser.

## 7.4 Organisation

Sörmlandskustens Räddningstjänst bedriver räddnings- och säkerhetsarbete i Nyköping, Oxelösund, Trosa och Gnesta kommuner. Nyköpings kommun är huvudman för verksamheten medan verksamheterna i Oxelösund, Trosa och Gnesta kommuner regleras genom civilrättsliga avtal.

## Ansvar

Den enskilde har det primära ansvaret för och skyldighet att skydda sitt liv och sin egendom och att ej förorsaka olyckor. Det åligger var och en att vidta skäliga åtgärder till skydd mot olyckor. Särskilda krav ställs på ägare och innehavare av byggnader och andra anläggningar att hålla utrustning för brandskydd, utrymning vid brand och andra olyckor och i vissa fall dokumentera sitt brandskydd.

Först om den enskilde inte själv eller med hjälp av annan kan ingripa med en räddningsinsats vid olyckshändelser eller

överhängande fara för en olyckshändelse inträder skyldighet för staten eller kommunen att ingripa genom räddningstjänst.

## Beredskap för räddningstjänst

För att hantera förekommande olyckor samt ha en beredskap för större olyckor finns en operativ organisation bemannad dygnet runt. Resurserna kan användas i hela regionen vid operativa händelser.

Platser med räddningspersonal i beredskap (RiB), finns lokaliserade i Gnesta, Nyköping, Nävekvam, Oxelösund, Trosa och i Vrena. Bemanningen är fem man förutom Trosa som har sex personer och Nävekvam som består av en person i beredskap.

För personal i beredskap ska räddningsfordonet vara på väg mot larmadress mellan 5 – 10 minuter efter larm beroende på lokaliseringssort.

Station med heltidsbemanning (jour) finns i Nyköping med en bemanning av fem personer dygnet runt. För personal i jour ska räddningsfordonet vara på väg mot skadeplats senast 90 sekunder efter larm.

Utöver personal i beredskap eller jour finns resurser i form av räddningsvärn/frivillig brandkår i Gåsinge, Kila, Nävekvam och Tystberga. Vid dessa platser är målsättningen att komma med fyra personer vid larm.

Industriräddningstjänst finns vid SSAB och Studsvik samt flygplatsräddningstjänst vid Skavsta.

Ledning av operativa händelser sker i enlighet med Sörmlandskustens Räddningstjänsts särskilda ledningsdoktrin.

## Operativ förmåga

Organisationen är anpassad för att med egna resurser kunna hantera vanligt förekommande olyckor och en förmåga att kunna leda och samverka med tillkommande resurser i händelse av en större olycka. Denna förmåga ska successivt öka från

en första insats av mindre styrka till en omfattande insats med styrka på 95 man insatta inom 90 minuter. Organisationens vid

## Beredskapsresurser

STATION	BEREDSKAPS FORM	BEFATTNING	ANTAL MAN
Ledningsenhet	Beredskap	Räddningschef	1
Ledningsenhet	Jour <sup>1</sup>	Insatsledare	1
Nyköping <sup>1</sup>	Jour	Styrkeledare (SL)	1
	Jour	Brandman	4 (3) <sup>2</sup>
	Beredskap	SL	1
Oxelösund	Beredskap	Brandman	4 (5) <sup>3</sup>
	Beredskap	SL	1
Trosa	Beredskap	SL	1
	Beredskap	Brandman	5
Gnesta	Beredskap	SL	1
	Beredskap	Brandman	4
Vrena	Beredskap	SL	1
	Beredskap	Brandman	4
Nävekvam	Beredskap	Brandman	1
Gåsinge	Räddningsvärn	Räddningsstyrka	målsättning 4
Kila	Frivillig org.	Räddningsstyrka	målsättning 4
Nävekvam	Frivillig org.	Räddningsstyrka	målsättning 4
Tystberga	Frivillig org.	Räddningsstyrka	målsättning 4
Industribrandkärer SSAB, Studsvik, Skavsta	Organiserade inom företagen.	Räddningsstyrka	Enligt särskilda bestämmelser <sup>4</sup>

<sup>1</sup> Befälsrollen för insatsledare kan komma att förändras

<sup>2</sup> Vardagar 4 man, nätter och helger 3 man

<sup>3</sup> Vardagar 4 man, nätter och helger 5 man

<sup>4</sup> Beredskap del av dygn, del av år



räddningsinsats styrs i enlighet med Sörmlandskustens Räddningstjänsts särskilda ledningsdoktrin.

#### Ankomsttid

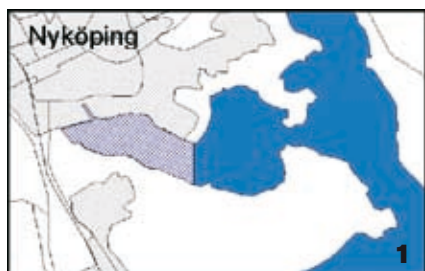
Med en första räddningsinsats nås i Nyköpings kommun 74 % av befolkningen inom 10 minuter och 95 % inom 20 minuter efter larm. Motsvarande procentsats i Oxelösund är 94 % respektive 99,9 %. En första räddningsinsats i Trosa kommun når 44 % av befolkningen inom 10 minuter och 99 % av befolkningen inom 20 minuter. För Gnesta kommun är motsvarande procentsats 53 % respektive 77 %.

#### Hamnar och deras gränser i vattnet

Inom hamnområde ansvarar den kommunala räddningstjänsten för räddningsinsatsen. I nedanstående bilder förklaras detta område genom av avvikande färgmarkering.

I Nyköping, bild 1 nedan begränsas området av Stadsfjärden, väster om meridianen genom Brandholmens fyr.

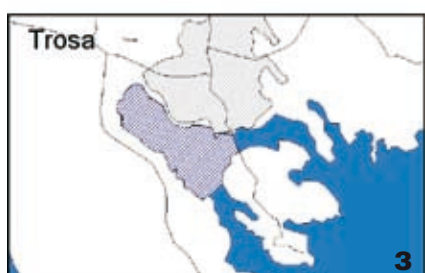
I Studsvik, bild 2 nedan begränsas området av den del av hamnområdet som enligt sjökortet är stängt för obehöriga och markeras av bojar i Tvären.



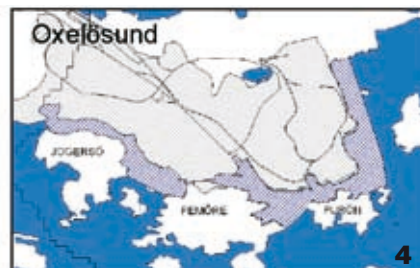
I Trosa, bild 3 nedan begränsas området av vattenområdet Tureholmsviken begränsat i östlig riktning av bron och i sydlig riktning av kraftkabeln till Öbolandet.



I Oxelösund, bild 4 begränsas området av vattenområdet innanför begränsningslinjen vägförbindelsen Jogersöudden Kämt-



ingen över till Femöre via Badhusviken till linjen östra spetsen Ljungholmen till nordvästra udden Bjurshalsen via sundet gamla Oxelösund till nordöstra spetsen Furö via insidan Furö till kumlet nordöst Furö därefter nordvärt via västra sidan om Hästholmen, Höga Hästholmen och Korpholmen slutligen rakt in mot Brännäs.



#### Varning

Kommuninnevägnare kan varnas och informeras vid allvarigare olyckshändelser genom VMA-signalen (viktigt meddelande till allmänheten) i tätorterna Nyköping och Oxelösund. För övriga orter (inklusive Trosa och Gnesta) utnyttjas yttre högtalarsystem på brand- och räddningsfordon. Varningen åtföljs av aktuell information, råd och anvisningar i riks- och lokalradion.

#### Höjd beredskap

Räddningstjänst under höjd beredskap (RUHB) bygger på freds räddningstjänstens grund och dimensioneras efter den aktuella hotbilden.

VMA-signalen består av upprepade 7 sekunder långa ljudstötter med 14 sekunder tystnad, i minst 2 minuter.

#### Sotning

Grundprincipen är att kommunen även fortsättningsvis ansvarar för sotning och brandskyddskontroll. Lagen om skydd mot olyckor har dock en tydligare betoning på brandskydd. Sotningsfrister, mål, frister för brandskyddskontroll och andra tillhörande frågor beslutas av kommunen enligt förordning om skydd mot olyckor (2003:789) frister för brandskyddskontroll.

Enligt Lagen om skydd mot olyckor (2003:778) får kommunen medge att en fastighetsägare utför eller låter annan utföra sotning på den egna fastigheten.

Målet för sotningsverksamheten är att på sikt öka skyddet mot eldstadsrelaterade bränder.

17 [www.smhi.se/klimat](http://www.smhi.se/klimat)

18 Lag om Skydd mot Olyckor (2003:778)

19 Blankettarkivet, [www.nykoping.se](http://www.nykoping.se)

## 8 Säkerhetsskydd



Säkerhetsskyddet är reglerat i lag (1996:627) och omfattar skydd av uppgifter eller verksamhet som har betydelse för rikets säkerhet. Med begreppet säkerhetsskydd avses:

- skydd mot spioneri, sabotage och andra brott som kan hota rikets säkerhet,

- skydd i andra fall av uppgifter som omfattas av sekretess som rör rikets säkerhet,

- skydd mot brott som innebär användning av våld, hot eller tvång för politiska syften (terrorism) även om brotten inte hotar rikets säkerhet.

### 8.1 Riskbild

Hotbilder i samhället förändras ständigt och påverkas av samhällsutvecklingen både i Sverige och utomlands. Hoten har dessutom blivit mer avancerade, komplexa, svårförutsägbara och globala. Den politiskt motiverad brottsligheten har ökat och berör säkerhetsskyddet då vissa av dessa krafter är tydligt antidemokratiska. Inom IT-området kan en allt större sårbarhet skönjas samtidigt som metoderna att störa detsamma blir allt mer sofistikerade.

Säkerhetspolisens bedömning är att dessa hot kommer att öka i framtiden. Konsekvenserna kan bli allvarliga för vissa verksamheter och de kan även påverka rikets säkerhet. Volymen inringda hot och andra typer av sabotage mot olika verksamheter tenderar också att öka. Nedanstående rubriker utgör exempel på objekt/arbetsområden där otillbörlig informationsinhämtning, obehörigt intrång, spioneri, terrorism eller förberedelser inför kris eller krig ska förhindras/försåras:

- Information (informationssäkerhet)
- Nyckelbefattningar (säkerhetsprövning)
- Handlingar och dokument
- EL och VA-försörjning
- Beredningsplaner
- Översiktliga riskanalyser

- Totalförsvarsmaterial
- Säkerhetskänsliga uppgifter
- Data/IT-Media
- Personalutredningar och registerkontroll
- Politiskt motiverad brottslighet

### 8.2 Inriktningsmål

Det ska finnas ett säkerhetsskydd i verksamheten som behövs med hänsyn till verksamhetens art, omfattning och övriga omständigheter. Säkerhetsskyddet ska förebygga:

- att obehöriga får tillträde till platser där de kan få tillgång till sådan information eller där verksamhet bedrivs som har betydelse för rikets säkerhet (tillträdesbegränsning)
- att säkerhetskänslig information, som avser rikets säkerhet röjs, ändras eller förstörs (informationssäkerhet)
- att personer som inte är pålitliga från säkerhetssynpunkt deltar i verksamhet som har betydelse för rikets säkerhet (säkerhetsprövning)

Säkerhetsskyddet ska utformas:

- med beaktande av enskildas rätt att enligt tryckfrihetsförordningen ta del av allmänna handlingar.

- så att behovet av skydd vid automatisk informationsbehandling särskilt beaktas.
- så att tillträdesbegränsningar utformas så att den enskildes rätt att röra sig fritt inte inskränks mer än nödvändigt.

Dessutom ska:

- säkerhetsprövning göras innan en person genom anställning eller på annat sätt deltar i verksamhet som har betydelse för rikets säkerhet
- identifierad personal utbildas i frågor om säkerhetskydd och att säkerhetsskyddet kontrolleras.

För att uppnå ett brett engagemang, delaktighet, hög effektivitet och att arbetet på ett enkelt sätt kan följas upp och utvärderas ska mätbara produktionsmål utformas för området. Samordnaren ansvarar för detta samt statistikredovisning inom sitt område. Se även avsnittet uppföljning, utvärdering och återföring av erfarenheter i kapitlet Inledning.

### **8.3 Arbetsätt**

Nyköpings kommun upprättar fortlöpande säkerhetsskyddsanalyser med avseende på att försöka utröna vilka delar av verksamheten som särskilt behöver skyddas från att riskera utsättas för obehörigt intrång, sabotage, spioneri, terrorism och dylikt. Vid detta arbete ska en aktiv kontakt med bland annat polisen ske. Arbete samordnas av säkerhetsskyddschefen. Utifrån gjord analys ska sedan lämpliga åtgärder vidtas för att söka hindra att verksamheten drabbas av sådana angrepp.

### **8.4 Organisation**

I Nyköpings kommun finns en säkerhetsskyddschef samt ersättare. Dessa är direkt underställda kommundirektören

## 9 Kommunens krishantering

I tillämpliga delar gemensamt för kommunerna Nyköping, Oxelösund, Trosa och Gnesta.



Kommunens krishantering omfattar kommunens krisberedskap enligt Lag (2006:544) om kommuners och landstings åtgärder inför och vid extraordinära händelser i fredstid och höjd beredskap. En extraordinär händelse avviker från det normala, innebär en allvarlig störning eller överhängande risk för en allvarlig störning i viktiga samhällsfunktioner och kräver skyndsamma insatser.

### 9.1 Riskbild

#### Extraordinära händelser

Terrorhandlingar, klimatförändringar, epidemier, naturkatastrofer, längre avbrott i försörjningssystem och sårbara IT-system är exempel på tänkbara hot för en kommun. Hotbilden kan förändras snabbt och inträffade händelser visar att det otänkbara sker.

#### Militära hot

Under överskådlig framtid anses ett militärt angrepp på Sverige osannolikt.

#### Sårbarhet

Exempel på vad genomförda sårbarhetsanalyser visar:

- Beroendet av fungerande utbyte av varor, tjänster, information och teknik är stort.
- Många invånare har sina rötter i andra och oroligare delar av världen.
- Resandet ökar och vidgas geografiskt.
- Verksamheterna drabbas hårt vid bland annat långvariga strömavbrott, epidemier eller händelser som gör byggnader och lokaler obrukbara.
- Alla större händelser kräver omfattande informationshantering.

### 9.2 Inriktningsmål

Inriktningen är att skapa ett starkt och robust samhälle i kommunens geografiska område med förmåga att ingripa effektivt vid extraordinära händelser.

#### Krishanteringssystemet

Det av regeringen fastställda nationella krishanteringssystemet grundas på en helhetssyn för hela hotskalan fred – krig. Förmågan att klara en extraordinär händelse byggs ur ett underifrån-perspektiv och baseras på den ordinarie verksamhetens krav på säkerhet och uthållighet enligt tre principer:

Ansvarsprincipen: Den som har ansvar för en verksamhet i fred har det också i kris och krig.

Likhetsprincipen: Verksamhetens organisation och lokalisering ska så långt som möjligt överensstämma i fred, kris och krig.

Närhetsprincipen: Kriser ska hanteras på lägsta möjliga nivå i samhället.

Kommunen ska:

- ha god kunskap om risker och sårbarhet
- planera för hur risker och sårbarhet ska undanröjas eller minskas
- ha god förmåga att hantera en extraordinär händelse

- ha en samlad bild av risker, sårbarhet och förberedelser för krishantering
- samordna all krishantering i sitt geografiska område

**Kommunen ska alltid vara förberedd för att hantera en extraordinär händelse.**

- Kommunens övergripande krisledningsorganisation ska vara i funktion inom den tid som anges i krisledningsplanen (Nyköping 1,5 h).
- Kommunens övergripande krisledningsplan<sup>20</sup> uppdateras varje år.
- Krisledningsorganisationen nivå 1 utbildas och/eller övas varje år.
- Krisledningsorganisationen nivå 2 utbildas och/eller övas vartannat år.

För att uppnå ett brett engagemang, delaktighet, hög effektivitet och att arbetet på ett enkelt sätt kan följas upp och utvärderas ska mätbara produktionsmål utformas för områdena. Samordnarna ansvarar för detta samt statistikredovisning inom sina respektive områden. Se även avsnittet uppföljning, utvärdering och återföring av erfarenheter i kapitlet Inledning.

## 9.3 Arbetssätt

### Beredskapsplanering

Beredskapsplaneringen bygger på risk- och sårbarhetsanalyser på flera nivåer i samhället. Analysarbetet bedrivs i olika säkerhetsgrupper, tvärsektorielt eller förvaltningsvis sammansatta. Utfallet av risk- och sårbarhetsanalyserna utgör grunden i beredskapsplaneringen.

Krisplaner tas fram för verksamheter som alltid måste fungera. Dessa utformas så generellt att de kan utgöra stöd även vid oförutsedda händelser. Krisplaneringen baseras på den ordinarie organisationens grundförmåga och beredskapsplaneringen inriktas mot att säkra viktiga samhällsfunktioner genom förebyggande arbete och förberedelser för skadebegränsande åtgärder.

## Information och utbildning

- Alla anställda i Nyköpings kommun erbjuds Kommunal Säkerhetsutbildning vart 4:e år.
- Nyckelpersoner erbjuds olika aktuella utbildningar.

## 9.4 Organisation

Kommunens krishanteringsförberedelser samordnas av kommunens säkerhetssamordnare. Sörmlandskustens Räddningstjänst har också ett antal andra handläggare som deltar i arbetet med att i nätverk och arbetsgrupper sammanställa hotbilder och ta fram åtgärdsförslag.

Sörmlandskustens Räddningstjänsts åtaganden inom kommunernas krishantering regleras i civilrättsliga avtal.

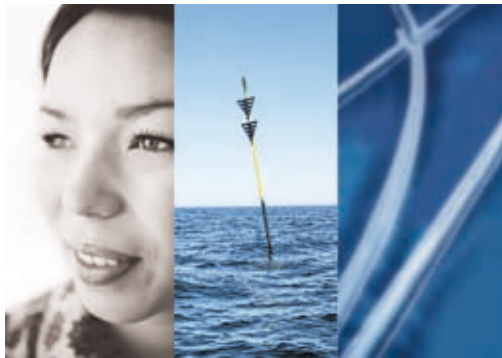
I varje kommun finns en krisledningsnämnd.

Nyköpings kommuns krisledningsnämnd utgörs av Kommunstyrelsen.

### Geografiskt områdesansvar

I Nyköpings kommun utgör Säkerhets- och Trygghetsrådet (STRÅ) det formella nätverk där krishanteringsarbetet i det geografiska området samordnas.

Med viktiga aktörer sker ett mer långtgående och direkt samarbete, till exempel länsstyrelsen, andra kommuner, leverantörer av el och värme, särskilt känsliga objekt, försvarsmakten och frivilligorganisationer.



Nyköping ligger vid kusten en timme söder om Stockholm.  
Vi värnar om en miljö där alla ska känna sig trygga och där  
möten mellan människor ger kreativitet och lust.



**Nyköping**