

Budget 2011

Flerårsplan 2012–2013

Kommunstyrelsen 2010-11-22 § 352
Kommunfullmäktige 2010-11-30 § 251

Innehållsförteckning

1	Beslut	3
2	Kommunstyrelsens ordförande	4
3	Organisation	5
4	Budgetramar	8
4.1	Sammanfattning	8
4.2	Investeringar	9
4.3	Särskilda uppdrag	10
5	Omvärlden och Nyköping	11
5.1	Omvärlden	11
5.2	Sverige	11
5.3	Kommunsektorn	11
5.4	Nyköping	11
6	Finansiering	14
6.1	Skatteintäkter och statsbidrag	14
6.2	Räntenetto	14
6.3	Pensionskostnader	14
6.4	Sammanfattning finansiering	15
7	Nyköping 2020	16
8	Förutsättningar för God Service	18
8.1	God ekonomisk hushållning	18
8.2	Hållbar tillväxt	19
8.3	Bemanning och organisation	19
9	Nämndernas budget	20
9.1	Kommunfullmäktige	20
9.2	Kommunstyrelsen	21
9.3	Barn- och ungdomsnämnd	24
9.4	Utbildnings- arbetsmarknads- och integrationsnämnd	28
9.5	Kultur- och fritidsnämnd	33
9.6	Äldre- och handikappnämnd	36
9.7	Social nämnd	40
9.8	Bygg- och tekniknämnd	44
9.9	Miljönämnd	52
10	Investeringar	55
11	Exploatering	57
12	Ekonomiska tabeller	58
12.1	Resultatbudget	58
12.2	Finansieringsbudget	59
12.3	Balansbudget	60
12.4	Finansiella nyckeltal	61
12.5	Ekonomisk översikt 2009-2013	62
13	Styrning och budgetregler	63
13.1	Styrning	63
13.2	Budgetregler	65

1 Beslut

Kommunfullmäktige beslutar

- att anta upprättat förslag till budget 2011 för Nyköpings Kommun, inkl driftsbudget, exploateringsbudget, investeringsramar och budgetregler,
- att godkänna ekonomisk flerårsplanering för 2012-2013,
- att fastställa utdebitering av kommunalskatt till 21:48 kronor/skattekrona,
- att VA-taxan höjs med 7,6 % inklusive indexreglering 1,1 %,
- att renhållningstaxan tills vidare är oförändrad,
- att vid tillämpning av kalkylmässig ränta fastställa räntesatsen 4 % och för mark 3,5 %,
- att medge KS besluta om fördelning mellan produktionsområden och objekt av den ofördelade investeringsramen för planperioden,
- att uppdra åt kommundirektören att samordna genomförandet av de uppdrag som finns angivna i budgeten,
- att kommunägda företag under 2011 avlämnar delårsrapport till kommunstyrelsen per 31 augusti.

2 Kommunstyrelsens ordförande



Nyköpings kommun är en kommun som växer. Det ger goda förutsättningar för att utveckla samhällsservicen när fler väljer att bosätta sig i kommunen. För en fortsatt god utveckling krävs att fler bostäder byggs, framför allt fler hyresrätter. Därför kommer ett nytt ägardirektiv läggas till Nyköpingshem om att bygga fler hyresrätter.

Vi lägger fram en budget med inriktningen att utveckla Nyköping långsiktigt och hållbart. Vi inleder ett arbete för att skapa en hållbar framtid för människor där bland annat satsningar på kultur-, idrotts- och föreningslivet skapar livskvalitet. Budgeten lägger grunden för ett ekologiskt, socialt och ekonomiskt hållbart Nyköping. En långsiktigt stabil ekonomi ska säkra välfärden och trygga satsningar på bland annat det socialt förebyggande arbetet. Vi inleder arbetet med att göra Nyköping ledande i den gröna omställningen.

Stödet till föreningar ökas. Rosvallas utvecklas vidare, rasade tennishallen byggs upp samt byggnation av ny idrottshall inleds. Ett ökat föreningsstöd ger större möjligheter för föreningar att driva en verksamhet som ger möjlighet till en meningsfull fritid för invånarna i kommunen.

Arbetet med ett förbättrat näringslivsklimat innebär bland annat fortsatt intern utbildning för att utveckla bemötande och handläggning. En öppen dialog med företag och näringslivsorganisationer är en prioriterad fråga. Exempelvis ska Miljönämndens arbete fokusera på service och bemötande.

Åtgärder mot ungdomsarbetslösheten prioriteras. Vi inleder arbetet med att alla ungdomar under 25 år ska få utbildning, praktik eller jobb. Detta kommer att göras i samarbetet med näringslivet i Nyköping. Feriepraktik för alla gymnasieungdomar är en prioriterad satsning för att ge ungdomar värdefull arbetslivserfarenhet.

Investeringar i stadskärnans utveckling prioriteras som ett led i kommunens deltagande i NYSAM, Nyköping i samverkan. Här inbegrips satsningar som ny stadspark på Borgarberget samt utveckling av Stora Torget.

Under sommaren 2011 ska ett Gästabud sättas upp på Nyköpingshus. I förlängningen ska verksamheten vid Nyköpingshus vara en del i ett marknadsförings- och evenemangsbolag som även ska utveckla verksamheten på Träffen, Rosvalla, Culturum och Teatern.

Den beslutade nya skolorganisationen ska vara genomförd till hösten 2012. Byggnation av en ny skola får årskurserna 7 – 9 inleds under året. Förbättrade resultat för barnen i skolan är målet för alla organisatoriska förändringar.

För att stärka arbetet med personalfrågor inrättas ett särskilt utskott under kommunstyrelsen. På samma sätt prioriteras miljö- och folkhälsofrågor samt övergripande integrationsfrågor. Med den första budgeten för mandatperioden vill vi peka ut riktningen för den politik vi kommer att föra under de kommande fyra åren.

A handwritten signature in blue ink, appearing to read 'Urban Granström', written in a cursive style.

Urban Granström
Kommunstyrelsens ordförande

3 Organisation

Kommunkoncernen

Kommunkoncernen omfattar Nyköpings kommun med dess nämnder och förvaltning samt de aktiebolag och förbund i vilka kommunen har ett bestämmande inflytande (s.k. dotterföretag) eller betydande inflytande (s.k. intresseföretag). För kommunkoncernen görs en sammanställd redovisning för att ge en helhetssyn på kommunens verksamhet och ekonomi.

Kommunfullmäktige

Kommunfullmäktige är kommunkoncernens högsta beslutande organ. Fullmäktige består av 61 ledamöter och 33 suppleanter och utses vid allmänna val, vart fjärde år. Hur mandaterna (ledamöterna) fördelas mellan de olika partierna framgår nedan.

Kommunen styrs av Socialdemokraterna, Miljöpartiet och Vänsterpartiet i samarbete.

Mandatfördelning 2011-2014



23



3



6



3



15



4



3



4

Kommunala uppdragsföretag

I Nyköpings kommun finns även kommunala uppdragsföretag. Det är dels andra samägda företag utan något betydande inflytande – men även kommunala entreprenader till vilka kommunen överlämnat en kommunal angelägenhet. För att en kommunal entreprenad ska anses föreligga ska det bland annat finnas ett avtal mellan kommunen och företaget, kommunen har ett huvudansvar för att tjänsterna erbjuds kommunmedborgarna och att verksamheten annars skulle ha utförts i egen regi. Verksamhet som benämns som stödverksamhet (t ex städ, kost) är här inte definierat som ett kommunalt uppdragsföretag.

Tillsammans benämns kommunkoncernen och de kommunala uppdragsföretagen "Kommunens samlade verksamhet", se organisationsschema på kommande sida.

Beställar- utförarmodell

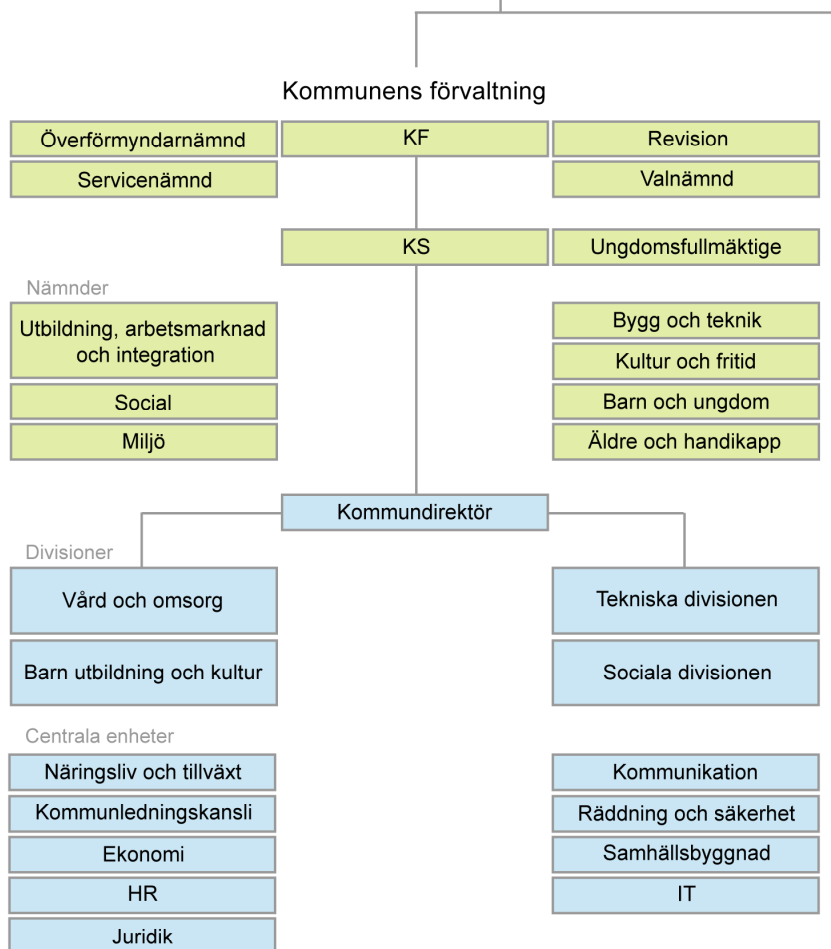
Kommunens nämnder och förvaltning styrs genom beställar- utförarmodell. Syftet är att få en effektiv kommunal verksamhet genom att tydliggöra och skilja mellan frågorna VAD som ska produceras och HUR det ska produceras.

VAD ska spegla det politiska synsättet och fånga upp signaler från medborgarna. Nämnderna tolkar kommunfullmäktiges målsättningar till konkreta beställningar av uppdrag åt interna och externa producenter. Nämnderna prioriterar inom och mellan verksamheterna och anger i beställningarna vilken verksamhet som ska bedrivas, dess kvantitet, kvalitet och hur mycket det får kosta.

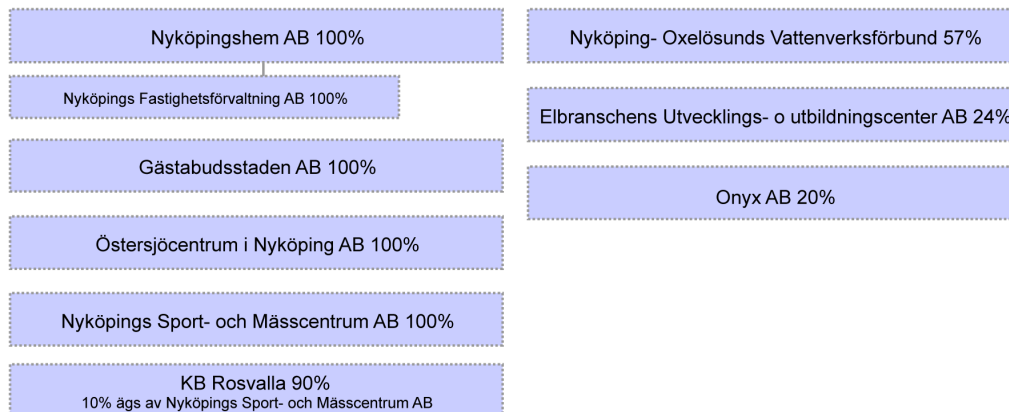
HUR ska spegla det företagsekonomiska synsättet, dvs produktionen av beställd verksamhet som ska ske så rationellt och effektivt som möjligt. Det är produktionen som genom internöverenskommelser verkställer nämndernas uppdrag. Kommunstyrelsen fungerar också som produktionsstyrelse.

Kommunens samlade

Kommunkoncernen



Kommunens koncernföretag



verksamhet

Företag med kommunala uppdrag

Övriga samägda företag

Bolag	Andel i %
Länstrafiken Sörmland AB	9,0
Skavsta flygplats AB	9,9
Europa Korridoren AB	10,0
Nyköpings- Östgötalänken AB	18,0
Energikontoret i Mälardalen AB	9,8

Kommunala entreprenader *

Förskolor

Buskis, ek, för.
Delfinen AB
Ekensbergs förskola, församl Nyckeln
Förskolan Lyckebo AB
I Ur och Skur i Söra, ek, fören.
Guldpärlans Montessoriförskola AB
I vått och tort, Rönö församling
Klippan, stiftelse
Kojan, ek. för
Kungshagens förskola Kronan AB
Louise barnomsorg, ensk. Firma
Mariebergs Montessoriförsk, ek. för.
Solbackens Walldorfförskola, ek. för.
Solgläntans Walldorfförskola, ek. för
Tomtestigen, ek. för

Äldre- och handikappomsorg

Ansvar och Omsorg AB
Betelhemmet
Carema äldreomsorg AB
Enspiro Care, enskild firma
FUB Leketeket
Förenade Care AB
Invita service AB
Kommunalspensionärerna
Kooperativ Silvermånen
Live Care, enskild firma
Nyköpings demensförening
Samhall AB
Servum AB
Stegget-Vidare, enskild firma
Stiftelsen Fontänhuset
Stigtomta-Vrena församling
Tystberga Städ & Hemservice AB
Vionord omsorg AB
Väntjänsten i Nyköping

Familjerådgivning

Attendo Individ & Familj AB

* Företag där kommunen överlämnat en kommunal angelägenhet. Då krävs bland annat ett avtal mellan kommunen och producenten om att bedriva kommunal verksamhet.

4 Budgetramar

4.1 Sammanfattning

Mnkr	Bokslut 2009*	Budget 2010	Budget 2011	Plan 2012	Plan 2013
Kommunfullmäktige	-4,7	-4,7	-4,9	-4,7	-4,7
Överförmyndarnämnd	-3,3	-2,9	-3,0	-3,0	-3,0
Revisionsnämnd	-2,0	-2,0	-2,0	-1,9	-1,9
Valnämnd	-0,7	-0,9	0,0	0,0	0,0
Servicenämnd	0,0	-0,1	-0,1	-0,1	-0,1
Kommunstyrelsen	-194,0	-228,0	-242,1	-254,0	-255,9
Barn- och ungdomsnämnd	-769,1	-782,7	-797,9	-804,7	-836,2
Utbildnings- arbetsmarknads- och integrations- nämnd	-254,7	-261,0	-267,8	-267,5	-274,3
Kultur- och fritidsnämnd	-65,3	-70,4	-71,2	-71,3	-71,6
Äldre- och handikappnämnd	-635,4	-687,6	-715,9	-757,7	-785,7
Social nämnd	-153,6	-158,3	-159,3	-156,1	-159,3
Bygg- och teknikkommitté	-61,3	-64,5	-65,4	-66,6	-67,6
Avgiftskollektiv	-0,5	0,0	0,0	0,0	0,0
Miljönämnd	-5,6	-7,7	-8,4	-8,3	-8,5
Summa verksamheter	-2 150,2	-2 270,8	-2 337,9	-2 395,9	-2 468,9

* Nämnd inkl produktionens nettoresultat

4.1.1 Kommentarer

Kommunstyrelsen

Nyköping är en kommun som växer. Det ger goda förutsättningar för förbättrad samhällsservice. Fler bostäder, framför allt hyresrätter, måste byggas. Fokus ligger på energieffektiv nybyggnation.

Ny strategi för näringslivsutveckling tas fram tillsammans med näringslivsorganisationer. Samarbete kring kompetensförsörjning prioriteras. Kommunen ska också samverka med näringslivet för att minska ungdomsarbetslösheten.

Arbetet med besöksnäring utveckling intensifieras under planperioden.

Fler tågavgångar är en förutsättning för Nyköpings utveckling som arbets- och bostadskommun.

Under planperioden ska verktyg utvecklas för att effektivisera lokalanvändning och underhållsplanering.

Utskott inrättas för att prioritera arbetet med personalfrågor, integration samt miljö och folkhälsa.

Barn- och Ungdomsnämnden

Antalet barn i förskoleåldern bedöms öka men antalet små barn är något färre än tidigare prognoser då födelsetalet för 2009 var relativt lågt. Inom grundskolan fortsätter elever i åldrarna 6-9 år att öka och antalet 10-12-åringar stiger markant fram till slutet på planperioden. 13-15 åringarna har samma utveckling men förskjutet tre år framåt.

Riktlinjer för pedagogisk kvalitet ligger till grund för den skolpolitik som ska verka för en högre måluppfyllelse.

Skolororganisationen, skola 2012, beslutades i Barn- och ungdomsnämnden i november. Organisationsförändringarna ska vara slutförda till höstterminen 2012. I arbetet tas hänsyn till integrationsperspektivet och barn med särskilda behov.

En större del av medlen till förskola och grundskola viks för SALSA-fördelning. Barns och elevers möjligheter till grundutbildning i det svenska språket stärks och elever erbjuds utbildning för att få baskunskap i sitt modersmål. Lärande för hållbar utveckling är ett grundläggande inslag i all utbildning.

Utbildnings- arbetsmarknads- och integrationsnämnden

Ett helhetsgrepp tas över arbetsmarknads- och utbildnings- och integrationsfrågor. Därför utökas nämndens ansvarsområde fr o m 2011 med att omfatta arbetsmarknads- och integrationsfrågor.

Antalet ungdomar i gymnasieåldern minskar. Sammantaget bedöms en minskning med 600 – 800 elever inom Nyköpings gymnasium som trolig under budgetperioden. Minskningen av elevunderlaget ställer stora krav på en flexibel och kostnadseffektiv gymnasieorganisation. Nyköpings gymnasieskola stärks genom att arbetet med att flytta verksamheten till i huvudsak en enhet inleds.

Till följd av utvecklingen av arbetsmarknaden utökas antalet platser inom vuxenutbildningen. Nämnden tillförs resurser för att ge gymnasieungdomar möjlighet till feriepraktik.

SFI:s åtaganden ökas genom att arbetet intensifieras med att ge nyanlända invandare med varierande förkunskaper möjlighet till individanpassad undervisning.

Kultur- och Fritidsnämnden

Nämnden prioritera verksamhet för barn och ungdomar. Kontantbidragen till föreningslivet kommer att höjas under 2011. Ett nytt länsmuseum kommer att byggas vilket tillför Nyköping ett stort kulturellt värde och nya möjligheter till samverkan. Avtal om Gästbudsspel på Nyköpingshus för 2011 kommer att upprättas. Möjligheten att bättre samla och samordna utbud, kompetens och resurser inom kultur och fritidsområdet utreds.

Hyrorna i Bryggeriområdet ses över.

Äldre- och Handikappnämnden

Antalet personer över 75 år förväntas öka under perioden. Ett nytt äldreboende är under planering. Boendet kommer att innehålla ca 100 platser. Det nya boendet innebär att den andra delen av Rosenkällagården samt Kvarnen och Arnö korttidsboende kan bytas ut, samtidigt blir det ett tillskott av platser för att möta ökade framtida behov.

Förändringar i reglerna om skyddsåtgärder för personer med demenssjukdom innebär att verksamheterna måste se över sina rutiner.

Demensteam inrättas för att stödja personal på särskilda boenden.

Nämnden ska samverka nära med Socialnämnden för att säkerställa att ingen faller mellan nämndernas ansvarsområden, särskilt gällande socialpsykiatri.

Ett kompetensförsörjningsprogram för äldreomsorgen tas fram.

4.2 Investeringar

Kartläggningen av investeringsbehovet visar fortfarande på ett stort investeringsbehov.

Investeringsramen under budget- och planåren bibehålls därför till i genomsnitt ca 150 Mnr per år för skattekollektivet. Investeringar i nya förskolor prioriteras fortfarande. Förutom Kompassens förskola som beräknas vara inflyttningsklar till våren 2011

Sociala nämnden

Verksamhetsstöd ska ges till jourverksamhet för våldutsatta kvinnor. Nämnden övertar ansvaret för stöd till föreningar med social verksamhet. Det förebyggande och uppsökande arbetet prioriteras.

Nämnden ska samverka nära med Äldre- och Handikappnämnden för att säkerställa att ingen faller mellan nämndernas ansvarsområden särskilt gällande socialpsykiatri.

Bygg- och Tekniknämnden

Trafiksäkerheten ligger i fokus och förbättringsåtgärder kommer att sättas in under planperioden. Förbättringar för gång- och cykeltrafikanter prioriteras. Ett yrkesråd inrättas. Satsningar genomförs för att handikappanpassa och öka tillgängligheten av det offentliga rummet . Under planperioden förnyas också delar av kommunens asfaltytor för att förbättra nuvarande asfaltstandard.

Utbyte till miljövänligare och energisnålare gatubelysning kommer att ske successivt och områdesvis.

Energirådgivningen fokuseras på uppsökande verksamhet.

Vatten Avlopp (VA) och Renhållning

Antalet abonnenter beräknas öka både vad gäller VA och Renhållning. En omfattande VA-plan för kommunen är under framtagande för att möta exploateringar och myndighetskrav. Under budgetperioden planeras avloppsvattnet från Stigtomt, Vrena och Björkvik att överföras till Brandholmens avloppsreningsverk.

Genomförandet av separat kärll för det komposterbara avfallet är en viktig milstolpe i att möjliggöra för ett lokalt omhändertagande av matavfallet. Under perioden utreds olika alternativ till nuvarande behandlingssystem med inriktning mot hållbar utveckling.

Miljönämnden

Ny riskbaserad miljötaxa antogs 2010. Taxan innebär ökat arbete inom hälsoskydd där mer tillsyn kommer att bedrivas på årsavgiftsbasis.

Inventering av enskilda avlopp fortsätter under planperioden.

Arbetet med vattenfrågor intensifieras under planperioden exempelvis genom vattendirektivet och beredskapsplanearbete kring dricksvatten.

Nämnden fokuserar särskilt på bemötande- och servicefrågor.

planeras ytterligare minst en ny förskola under planperioden.

Bland övriga större byggnadsobjekt under planperioden finns om- eller nybyggnationer i samband med anpassning till den under hösten beslutade nya skolorganisationen, nytt äldreboende och nytt resecentrum. Vid Rosvallaområdet planeras

också för byggnation av ny tennishall och ny idrottshall.

Under 2011 planeras för flera investeringar i samband med utvecklingen av stadskärnan. Här ingår satsningar som t ex ny stadspark vid/på Borgarberget, utveckling av Stora Torget samt nytt P-hus vid Västra

Viadukten. Dessutom finns politiska beslut när det gäller utveckling av hamnen.

4.3 Särskilda uppdrag

Kommundirektören har följande uppdrag.

Uppföljning och återredovisning skall ske, enligt nedan angiven tidplan.

Uppdrag	Ansvarig	Slutrapport	
		När	Var
Utreda bildandet av ett marknadsförings- och evenemangsbolag för Träffen, Culturum, Rosvalla och Teatern	KD	2011-06-30	KF
Nytt ägardirektiv till Nyköpingshem för att åstadkomma byggnation av fler hyresrätter	KD	2011-03-30	KF
Utvärdera styrmodellen och föreslå åtgärder för förbättrad styrning och ledning	KD	2011-06-30	KF
Konsekvenser av vårdnadsbidraget ska utvärderas	KD	2011-06-30	KF
Konsekvenser och utvärdering av valfriheten inom äldreomsorgen	KD	2011-06-30	KF
Vision 2020 omarbetas	KD	2011-06-30	KF
Införa miljöledningssystem	KD	2011-12-31	KF
Utreda konsekvenser och förutsättningar för att erbjuda medarbetare heltid	KD	2011-06-30	KS

5 Omvärlden och Nyköping

En förutsättning för att möta framtiden är att vara väl förberedd. Förberedd på förändringar som kan påverka VAD kommunen ska göra, eller HUR kommunen bäst sköter uppdraget från kommuninvånarna.

En strukturerad omvärldsbevakning behövs för att höja organisationens handlingsberedskap och öka utrymmet för dialog. Målet med omvärldsbevakning är skapa en gemensam bild av vår kommun och vart vi är på väg samt att få ett gemensamt underlag för att prioritera och fatta beslut.

5.1 Omvärlden

Återhämtningen av den globala konjunkturen har fortsatt under första halvåret 2010. Bakom återhämtningen ligger en expansiv ekonomisk politik, en stark inhemsk efterfrågan i fler tillväxtekonomier och en uppgång i världshandeln. Den globala konjunkturen fortsätter att förbättras de kommande åren, men tillväxten bedöms bli måttlig för att vara i en återhämtningsfas. Med en fortsatt låg inflation och ett lågt resursutnyttjande har de flesta centralbanker hållit kvar styrräntorna på en mycket låg nivå.

Konjunkturinstitutets (KI) prognos i rapporten "Konjunkturläget september 2010" är mindre dystert nu än tidigare. KI gör bedömningen att BNP i många länder planar ut och börjar växa svagt under resten av året. Men den ljusa bilden skuggas av att återhämtningen i världsekonomin är bräcklig. Vägen tillbaka till balans är fortfarande lång och kantad av osäkerhet enligt KI. Global BNP stiger med 4,4 % i år. Tillväxten växlar ner något 2011-2012 men blir fortfarande över 4 %.

5.2 Sverige

Den svenska ekonomin återhämtar sig nu snabbt efter finanskrisen. Vändningen beror främst på en mycket expansiv ekonomisk politik. Förtroendeindikatorerna för både företag och hushåll har stigit på bred front i Sverige. Det kraftiga fallet i exporten har stannat av och den svenska exporten har nu ökat kraftigt i takt med den globala återhämtningen. Uppgångarna sker dock från extremt låga nivåer och kapacitetsutnyttjandet är mycket lågt. KI gör bedömningen att BNP faller med 5,1 % 2010 för att vända till en uppgång med 4,3 % under 2011.

BNP till marknadspris

Årlig procentuell förändring

	År	%
Utfall	2008	-0,2
	2009	-5,1
Prognos	2010	4,3
	2011	3,4
	2012	3,0

Källa: Konjunkturinstitutet 2010-09-01

Även sysselsättningen stiger snabbt. Trots en stark tillväxt beräknas arbetslösheten bli hög de närmaste åren. Arbetslösheten faller tillbaka långsamt och beräknas inte bli mycket lägre än 8 % i slutet av planperioden.

5.3 Kommunsektorn

KI antar vidare i sin prognos att kommunsektorns statsbidrag ökar med 5 miljarder kronor från och med 2011, utöver vad som redan beslutats eller aviserats senast i 2010 års våraproposition. Detta förväntas leda till att konsumtionen ökar alla prognosår. Kommuner och landsting beräknas också bidra till ökade konsumtionsutgifter de senaste årens privatisering av skolor, vård och omsorg fortsätter. Privatiseringstakten förväntas dock avta bland annat till följd av ett minskat antal elever i grundskolan.

De kommunala investeringarna förväntas öka i år och de kommande åren, till följd av ökad grad av medfinansiering av statliga infrastrukturinvesteringar och ett antal stora pågående investeringsprojekt, till exempel Citybanan i Stockholm.

I ett helårsperspektiv förväntas antalet arbetade timmar i offentlig sektor minska i år, öka något 2011 och vara oförändrade 2012. Minskningen i år drivs av kommunsektorn där timmarna föll relativt kraftigt i slutet av 2009 och början av 2010. Att timmarna inom kommunsektorn minskade kan förklaras av en förflyttning av kommunal verksamhet från kommuner och landsting till privata aktörer samt av att kommuner och landsting anpassade sina kostnader för att möta balanskravet 2011.

5.4 Nyköping

Nyköpings kommun har goda möjligheter att möta svängningarna i konjunkturen. Det gäller att använda den starka positionen som tillväxtkommun. Ett klokt utnyttjande av kommunens resurser ger goda förutsättningar för en trygg och långsiktigt hållbar ekonomi. Det ger möjligheter att utveckla kommunens verksamheter och möta uppsatta mål och ambitioner samt medborgarnas behov av service.

Nyköpings befolkning beräknas fortsätta öka. Nya invånare och fler arbetstillfällen medför ökad efterfrågan på bostäder. Det ger också ökade skatteintäkter, men ställer också krav på god planering och framförhållning gällande utbyggnad av den kommunala servicen.

5.4.1 Befolkningsutveckling

I planeringen av kommunens verksamheter är befolkningsutvecklingen generell och utvecklingen i åldersgrupperna 0-18 år, resp. 80 år och äldre, speciellt viktiga grupper.

Befolkningen i Nyköping ökade med 0,5 % eller 236 personer under 2009. Befolkningen i Sverige ökade med 0,9 % under samma period. Vid årets slut uppgick

antalet invånare i Nyköpings Kommun till 51 209 personer. Ökningen beror helt och hållet på att fler valt att flytta till kommunen.

Fördelning mellan olika åldersgrupper 2009-12-31, %

	Nyköping	Länet	Riket
0-5 år	6,7	6,7	7,0
6-15 år	10,7	11,2	10,9
16-19 år	5,5	5,8	5,6
20-64 år	55,7	56,3	58,6
65-79 år	15,4	14,4	12,8
80-w år	6,0	5,6	5,3

Nyköpings befolkning består till 50,8 % av kvinnor. I både länet och riket är motsvarande siffra 50,3 respektive 50,2 %. Könsfördelningen i kommunen är oförändrad jämfört med föregående år.

Medelåldern för kommunens invånare har ökat med 0,1 år till 42,9. Det är högre än rikets 41,0 och länets 42,2. Det avspeglas också i fördelningen mellan olika åldersgrupper med högre andel personer i de äldre åldersgrupperna jämfört med både riket och länet. Andelen personer i "arbetsför ålder" är mer än tre procentenheter lägre än riket.

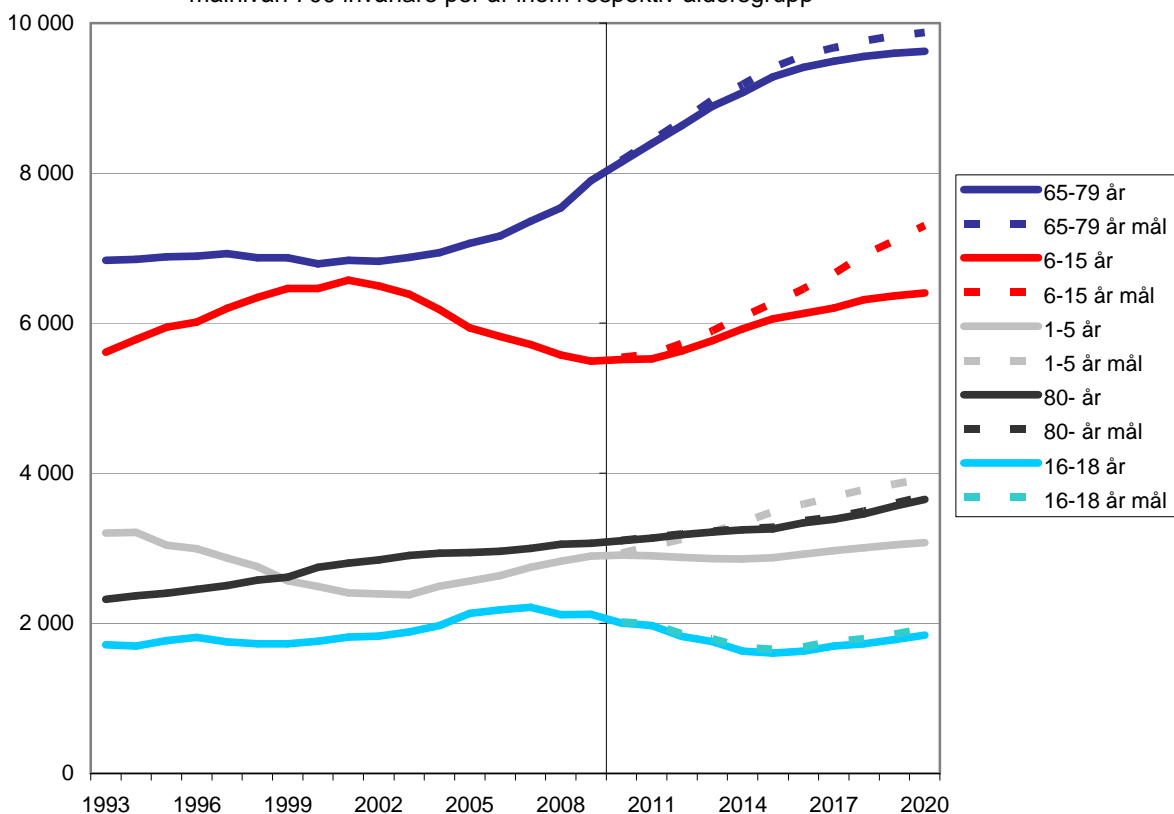
Målsättningen är att befolkningen i kommunen ska öka med 700 invånare per år fram till 2020 enligt visionen.

I diagrammet nedan redovisas utvecklingen i de åldersgrupper som är centrala utifrån den kommunala planeringshorisonten. För ytterligare detaljer hänvisas till **Befolkningsprognos 2010-2020** daterad 2010-03-22.

Fram till den sista juni 2010 hade befolkningen ökat med ytterligare 307 personer till 51 516.

Befolkningsutveckling i Nyköping i olika åldersgrupper
Historik 1993-2009, Befolkningsprognos 2010-2020

Streckad linje anger befolkningprognos utifrån målnivån 700 invånare per år inom respektive åldersgrupp



5.4.2 Bostadsbyggande

Närheten till två storstadsregioner, stark arbetsmarknad och en tilltalande boendemiljö gör Nyköping till ett starkt alternativ för många. Antalet invånare ökar och den förbättrade konjunkturen beräknas innebära att byggnationen kommer att öka.

För att möta efterfrågan och tillgodose marknadens behov av bostadsområden och arbetsplatsmark hålls en fortsatt hög planberedskap. Bostadsförsörjningsprogrammet kommer att revideras under 2011 och utifrån det nya programmet kommer målen att formuleras.

5.4.3 Näringsliv

I kommunen finns idag ca 5 000 registrerade företag. Av dessa har 439 företag fler än 10 anställda och 77 fler än 50 anställda. Andelen enmansföretag utgör över 60 % av företagen. Inom kommunen finns ca 22 600 arbetstillfällen. Kommunens målsättning är att företagandet kontinuerligt utvecklas i hela kommunen, såväl i tätorten som på omgivande landsbygd, så att förutsättningarna ökar för fler Nyköpingsbor att arbeta på hemorten. Att stödja det lokala näringslivet så att det stärks och utvecklas, samt att skapa förutsättningar för etablering av nya företag i kommunen är därför viktigt under planperioden.

5.4.4 Arbetsmarknad

Arbetslösheten i Nyköpings kommun hade i augusti 2010 minskat till 3,6 %. Det är en minskning med 0,5 procentenheter jämfört med samma tidpunkt förra året och nivån är lägre än både riket och länet.

Ungdomsarbetslösheten har minskat med 1,6 procentenheter och uppgår till 7,1 %, vilket är högre än genomsnittet i riket.

Öppet arbetslösa

Utfall augusti 2010 och förändring sedan augusti 2009

	Totalt		Ungdomar 18-24 år	
	Aug 2010	Föränd- ring	Aug 2010	Föränd- ring
Nyköping	3,6	-0,5	7,1	-1,6
Länet	5,0	-0,6	8,6	-1,7
Riket	4,0	-0,4	6,4	-0,6

6 Finansiering

Grunden för kommunens ekonomi är det finansiella utrymmet. Den enskilt största finansieringskällan är skatteintäkterna som står för över 80 % av finansförvaltningens nettointäkt.

6.1 Skatteintäkter och statsbidrag

Prognosen för skatteintäkterna bygger på beräkningar från Sveriges kommuner och landsting (SKL) i oktober 2010.

Prognosen visar en successivt tilltagande skatteunderlagstillväxt. Det beror på effekter av den konjunkturåterhämtning som inletts. Antalet arbetade timmar har redan vänt upp och förutses fortsätta växa i god takt under planperioden. Den starka utvecklingen på arbetsmarknaden antas leda till

tilltagande men ändå måttlig löneökningstakt. Den automatiska balanseringen av de allmänna pensionerna slår om från en bromsande effekt 2010 och 2011 till att ge en extra skjuts åt pensionsinkomsterna åren därefter. Trots konjunkturåterhämtningen beräknas skatteunderlagstillväxten bara uppgå till 3,2 % i genomsnitt 2011-2013. Det beror främst på återhållsamma löneökningar.

De generella statsbidragen beräknas minska med ca 13 mnkr från 2010 till 2011. Det tillfälliga konjunkturstödet för 2010 faller bort samtidigt ökar inkomstutjämningsbidraget och kostnadsutjämnningen vänds från att vara en avgift till att bli ett bidrag. I höstens budgetproposition för 2011 tillförs kommunen ett tillfälligt konjunkturstöd med 11,5 mnkr.

En ökad inflyttning bör sannolikt innebära ytterligare ökade skatteintäkter men det kan också påverka statsbidragen negativt om skatteunderlaget förbättras jämfört med andra kommuner.

Nyckeltal för den svenska ekonomi, oktober 2010

Årlig procentuell förändring	2009	2010	2011	2012	2013
SKL's skatteunderlagsprognos, okt 2010	1,5	1,8	1,6	3,9	4,4
Antal arbetade timmar	-2,6	1,9	1,1	1,4	1,5
Timlöneökning för skatteunderlagsprognos	3,0	0,9	2,4	3,0	3,4
Konsumentpriser (KPI)	-0,3	1,2	1,5	1,9	2,4

Källa: Sveriges kommuner och Landsting (SKL)

6.2 Räntenetto

Kommunen har de senaste åren redovisat ett positivt räntenetto tack vare avkastning på placerade medel och en förhållandevis blygsam andel räntebärande skulder. Med hänsyn till en ökad investeringsram förväntas räntenettet försämrats de kommande åren då upplåning inte kan uteslutas. Nettot påverkas också av räntekostnader på pensionsavsättningarna.

6.3 Pensionskostnader

Prognosen för pensionskostnaderna tyder på en ökning med 25 mnkr under planperioden. Det innebär en ökning med drygt 20 % på tre år. Beräkningarna innehåller dock en viss osäkerhet vad gäller effekterna av den s k bromsen. Bromsen innebär en sänkning av den allmänna pensionen. Kommunen är enligt avtal skyldig att kompensera mellanskillnaden för tidigare kommunanställda som drabbas av bromsen. De senaste prognoserna tyder på att sänkningen i den allmänna pensionen beräknas bli betydligt större 2011 än vad man bedömt i tidigare prognoser. Det innebär att kommunernas utbetalningar kommer att öka kraftigare 2011 än vad som tidigare aviserats.

6.4 Sammanfattning finansiering

Utifrån ovanstående förutsättningar har finansieringen 2011-2013 för Nyköping beräknats enligt nedan.

Finansiellt utrymme 2009 – 2013

Mnkr	Bokslut 2009	Budget 2010 ¹	Budget 2011	Plan 2012	Plan 2013
Skatteintäkter	1 886,6	1 913,6	1 969,6	2 074,5	2 165,7
Generella statsbidrag	330,5	400,5	422,2	378,6	379,2
Finansiella kostnader och intäkter	8,5	2,5	- 3,0	-6,8	-10,3
Övrigt	-33,2	-7,8	-15,2	-21,3	-32,6
Reavinster fastigheter/finansiella placeringar	26,1	0,0	0,0	0,0	0,0
Summa finansiering	2 218,5	2 308,8	2 373,6	2 425,0	2 502,0
Redovisat resultat	68,3	38,0	35,7	29,1	33,1

¹ Justering har gjorts jämfört med beslutad budget 2010 KF 2009-10-13 § 151. Justeringen (17,8 mnkr) motsvarar skatteväxlingen i samband med övertagande av hemsjukvård från Landstinget.

7 Nyköping 2020

Visionen Nyköping 2020 visar synen på hur Nyköpings kommunala verksamheter ska utvecklas fram till 2020. Nyköping 2020 är vägledande när kommunens verksamheter planeras och genomförs.

De övergripande mål som anges i visionen har karaktären av inriktningsmål, d v s de sträcker sig över innevarande mandatperiod och är dessutom oftast inte mätbara. Inriktningsmålen bryts ned till mätbara mål av nämnderna. Målen ska vara tidsatta med inriktning på i första hand år 2010. Nämndernas mätbara mål ska sedan vara styrande för divisioner/produktionsenheter och utmytna i mätbara produktionsmål.

Vid formuleringen av mätbara mål kopplade till visionen utgår nämnderna från det som kännetecknar God service, nämligen visionens tre kännetecken:

Tillgänglighet

Valmöjlighet samt

Professionellt bemötande.

De förutsättningar för God service som anges i visionen och återges nedan ska beaktas vid formulerandet av målen för God ekonomisk hushållning.

Vision 2020

Nyköping är en hållbar kommun som med lokal och internationell närhet har unika möjligheter.

Internationaliseringen med åtföljande kulturell mångfald, ökad rörlighet, ändrade attityder och värderingar och en snabb teknisk utveckling samt förväntade klimatförändringar är faktorer som kommer att ha en stor inverkan på Nyköpings kommun och dess verksamhet. Visionen speglar Nyköping idag och imorgon.

Närheten till Skavsta innebär att Nyköping har mindre än två timmar till många av Europas storstäder. Det ger en unik möjlighet till internationellt samarbete och stärkt internationellt engagemang. En ökad samverkan både lokalt och internationellt ska eftersträvas inom alla verksamheter. Möjligheten att finansiera samverkansprojekt med EU-medel bör utnyttjas i större omfattning.

Verksamhetsidé

Genom att erbjuda god service vill kommunen tillsammans med dem som bor, vistas och verkar här ge förutsättningar för ett gott liv.

Verksamhetsidén är en beskrivning på kommunens åtaganden och hur åtagandet ska verkställas för att också på bästa sätt möta de faktorer som kommer att ha en inverkan på kommunen och dess verksamheter.

Kännetecken

God service innebär tillgänglighet, valmöjlighet och ett professionellt bemötande.

Allt arbete inom kommunen, inom samtliga verksamheter och på alla arbetsplatser ska kännetecknas av god service. God service leder till kvalitet, effektivitet och möjligheter. God service bidrar också till att de som bor verkar och vistas i kommunen känner tillit, trygghet och framtidstro.

Övergripande mål 2020

De som bor, verkar och vistas här ska uppleva att de får en god service av Nyköpings kommun.

Service handlar om professionellt bemötande, tydlighet, trygghet, tillit och en vilja till förändring och förbättring. God service leder till effektivitet och kvalitet.

För att nå det övergripande målet ska kommunstyrelsen, nämnder och divisioner tillhandahålla god service.

Mål - Service

Kommunen ska arbeta för:

- att möta medborgarnas behov av service
- att underlätta medborgarnas kontakt med kommunen
- skapa goda förutsättningar för företagande
- att upprätthålla ett gott bemötande internt som externt
- en trygg och säker kommun.

Förutsättningar

För att kunna ge god service krävs en hållbar tillväxt, en utvecklad styrning och ett gott ledar- och medarbetarskap med arbetsplatser i utveckling.

Hållbar tillväxt

För att ha en hållbar tillväxt vill kommunen:

- öka befolkningen med ca 700 invånare/år
- medverka i förverkligandet av Lissabonstrategin
- öka kommunens attraktionskraft
- tillvarata de möjligheter som utbygganden av kommunikationerna ger
- utveckla och arbeta för ökad samverkan både externt och internt.

Tillväxt kan sammanfattas med orden fler och mer. Målsättningen är att vi fram till 2020 ska bli 60 000 invånare i kommunen. En tillväxt innebär ökade skatteintäkter men ger också ökade marginalkostnader, vilket medför att det är viktigt med en god planering och ett strategiskt förhållningssätt.

Styrning och kvalitet

För effektiv styrning måste kommunen:

- ha ett strukturerat lednings- och kvalitetsarbete
- ha en effektiv och rationell verksamhet
- ha en god ekonomisk hushållning

Det ska finnas tydliga samband i hela organisationen mellan mål, prestation, effektivitet och kvalitet, vilket därmed skapar goda förutsättningar för en god ekonomi, verksamhetsuppföljning och utvärdering.

Bemanning och organisation

För att kunna ge den bästa servicen till medborgarna krävs att:

- alla arbetsplatser aktivt arbetar med arbetsplatsutveckling som bygger på Nyköpings värdegrund och medarbetarpolicy.
- ett gott ledarskap på alla nivåer, enligt antagen ledarpolicy
- särskilda satsningar görs för ökad hälsa
- kompetensöverföringar sker i samband med pensionsavgångar
- ökad mångfald och jämställdhet eftersträvas i alla verksamheter.

8 Förutsättningar för God Service

8.1 God ekonomisk hushållning

Sedan 2004 framgår det av kommunallagen att kommunerna i budgeten ska ange mål och riktlinjer för verksamheten som är av betydelse för god ekonomisk hushållning.

Med god ekonomisk hushållning avses att nästa generation inte ska betala för den verksamhet som bedrivs idag. Det kräver en väl fungerande ekonomi- och verksamhetsstyrning där sambanden mellan mål, prestation, resultat och kvalitet hela tiden följs upp och utvärderas.

Målen för vad kommunen avser med god ekonomisk hushållning är uppdelade utifrån ett verksamhets- och ett finansiellt perspektiv.

Verksamhetsmål

Verksamhetsmål och avstämningen av dessa ska spegla vilken verksamhet som ryms inom de ekonomiska ramarna samt att verksamheten är kostnadseffektiv. Målen kan med fördel formuleras så att resultaten kan jämföras över tiden och med rikets övriga kommuner eller andra lämpliga jämförelsegrupper. Nyckeltalen är viktiga komplement till målformuleringarna.

Verksamheten ska bedrivas effektivt och ändamålsenligt.

God ekonomisk hushållning i form av ett effektivt resursutnyttjande uppnås när kommunens resurser finns där de bäst behövs. För att åstadkomma det ska kostnadsutvecklingen inom kommunens alla verksamheter kontinuerligt ses över

olika former av gränsöverskridande samverkan och okonventionella lösningar prövas

Verksamhetsplaner och uppföljning

För att uppnå verksamhetsmålen ska det finnas verksamhetsplaner som dels beskriver hur verksamheten ska bidra till måluppfyllelsen, dels beskriver utveckling av volymer, kvalitet, lokal- och kompetensförsörjning etc. Dessa planer ska vara realistiska och förenliga med kommunens ekonomiska utrymme.

Under året görs kontinuerliga uppföljningar som ger information om avvikelser, både ur ekonomiskt och verksamhetsmässigt perspektiv. Uppföljningarna är en viktig del av ekonomi- och verksamhetsstyrningen som gör det möjligt att vidta åtgärder om förutsättningarna förändras under året. Differensen mellan prognos i delårsbokslut och utfall i bokslut bör inte vara högre än 0,5 % av omsättningen.

Tjänstegarantier

För att tydliggöra för brukarna/medborgarna vad de kan förvänta sig av en viss kommunal tjänst, service

eller verksamhet har nämnder och kommunstyrelsen utarbetat tjänstegarantier. I nämndernas/styrelsens årliga uppföljning av verksamheten ska det framgå hur väl de uppfyllt sina löften. Uppföljning, utvärdering och eventuell revidering av tjänstegarantierna ingår som en del i nämndernas årliga budgetarbete.

Jämförelse med andra kommuner

För att följa att verksamheterna har ett effektivt resursutnyttjande ska jämförelser med andra kommuner både vad gäller kvalitet och kostnader göras kontinuerligt.

Finansiella mål

De finansiella målen definierar vad som i Nyköpings kommun krävs för att uppnå en trygg och stabil ekonomi som ger goda förutsättningar att möta framtida behov.

Nettokostnadernas andel av skatteintäkter och generella statsbidrag ska uppgå till högst 98 %.

För att målet ska uppfyllas krävs det +45 mnkr i resultat. Delmål 2011 är +35,7 mnkr i resultat.

En grundläggande förutsättning för att uppnå god ekonomisk hushållning är att kommunens nämnder och verksamheter klarar av att bedriva verksamhet inom tilldelad budget. Balanskravet innebär att budgeten skall vara i balans varje enskilt år. Ett negativt resultat skall inarbetas i budget och återhämtas inom tre år.

För att få en långsiktig hållbar ekonomi där kommunens tillgångar inflationsskyddas bör resultatet dessutom vara positivt. För att inflationsskydda anläggningstillgångarna krävs ett årligt resultat på minst 32 mnkr vid 2 % inflation.

Att budgetera med ett positivt resultat skapar också ett ekonomiskt handlingsutrymme för att möta förändringar som kommunen inte kan påverka. Det får en positiv inverkan på kärnverksamheterna genom att svängningarna i ekonomin inte direkt påverkar förutsättningarna att driva verksamhet.

Sammantaget görs bedömningen att kommunens resultat bör uppgå till 45 mnkr, för att leva upp till målet om god ekonomisk hushållning. Det motsvarar ca 2 % av kommunens totala skatteintäkter och generella statsbidrag. Med hänsyn till att kommunen nu är inne i en expansiv fas samtidigt som effekterna av lågkonjunkturen gör sig påmind är ambitionen något lägre med 35,7 mnkr för 2011.

Soliditeten ska vara minst 50 %.

Soliditet beskriver kommunens långsiktiga betalningsberedskap, ju högre soliditet desto högre ekonomiskt

handlingsutrymme. Nyckeltalet definieras som eget kapital i förhållande till totala tillgångar, dvs hur stor andel av kommunens tillgångar som finansieras med egna medel. Utfallet har de senaste fem åren varierat mellan 56 och 68 %. Jämfört med andra kommuner är det en relativt hög soliditet som pekar på att kommunen har ett stort ekonomiskt handlingsutrymme.

8.2 Hållbar tillväxt

Ekonomisk tillväxt

Indikatorer för att mäta hållbar ekonomisk tillväxt är:

Sysselsättningsgrad, totalt och för medborgare med utomnordiskt ursprung

Lönesumma per person

Samlat resultat/omsättningstillväxt

Antal arbetsställen

Utbildningsnivå

Ovanstående indikatorer har antagits av regionförbundet Sörmland i det regionala utvecklingsprogrammet – Sörmlandsstrategin. Sörmlandsstrategin anger sex utmaningar som har kopplats till några av Lissabonstrategins indikatorer. Målet är att samtliga kommuner i länet ska arbeta för att förstärka och utveckla resultatet på dessa indikatorer.

Klimat och miljö

I kommunens klimatstrategi specificeras målen för kommunen som geografiskt område. Bland de lokala målen återfinns bland annat att växthusgaserna ska minska, att antal körda kilometer per invånare ska minska och att den årliga förbrukningen av fossila bränslen ska minska. Energianvändningen ska effektiviseras och en större andel av energikonsumtionen ska komma från förnyelsebara energikällor.

Indikatorer för att mäta hållbar utveckling är

- Koldioxidutsläpp per invånare
- Andel miljöklassade bilar

- Andelen restavfall

Även dessa indikatorer har antagits i Sörmlandsstrategin.

I miljöplanen finns mål, åtgärder och rutiner för det interna miljöarbetet i organisationen. Ett övergripande mål är att all kommunal verksamhet ska vara ett föredöme i arbetet för en hållbar utveckling. Av miljöplanen framgår hur miljöarbetet i nämnderna, divisionerna och övriga kommunala verksamheter ska genomföras för att de uppsatta målen ska uppfyllas inom utsatt tid. Dessa mål ska inkluderas i nämndernas budgetförslag. En ny miljö- och folkhälsoplan kommer att antas under 2011.

Integration

Målen för mångfalds- och integrationsarbetet framgår av kommunens strategi för mångfald och integration. Målen har brutits ned av nämnderna som redovisar och utvärderar målen i årsredovisningen.

8.3 Bemanning och organisation

Attraktiv arbetsgivare

För att kunna bedriva en rationell och effektiv verksamhet behövs kompetenta medarbetare. För att kunna behålla och rekrytera kompetenta medarbetare måste Nyköping vara en attraktiv arbetsgivare. Målet följs upp med följande indikatorer:

- 90 % av enheterna ska ha ett HRI-värde över 50.
- Sjukfrånvaron ska vara högst 4 % varav korttidssjukfrånvaron ska minska till högst 1,7 %
- Andelen kvinnliga chefer i förhållande till andelen kvinnliga medarbetare ska vara minst 80 %.

En förutsättning för god service är kompetenta medarbetare som får ett gott ledarskap. Därför fortsätter satsningen på ledarutveckling och kompetensförsörjningsprojektet.

9 Nämndernas budget

9.1 Kommunfullmäktige

Kommunfullmäktige är kommunens högsta beslutande organ. Ansvaret för förvaltning och verkställighet ligger traditionellt hos kommunstyrelsen och övriga nämnder.

Inom kommunfullmäktiges ansvar ligger också demokratiberedningen, kommunalt partistöd samt förtjänsttecken och vigselgåvor.

9.1.1 Överförmyndarnämnd

Överförmyndaren ansvarar för ärenden som rör förmyndarskap, förvaltare och godmanskap och ska uppfylla högt ställda krav på rättsäkerhet och tillgänglighet inom ansvarsområdet.

Sedan 2007 finns en gemensam överförmyndarnämnd med Oxelösunds kommun. Överförmyndarhandläggningen bedrivs gemensamt med Oxelösund.

9.1.2 Revision

Revision är ett instrument för kommunfullmäktige i arbetet att förbättra system och rutiner för planering och styrning samt öka effektiviteten i verksamheten. Arbetet bedrivs i överensstämmelse med revisionsreglementet och god revisionssed i kommunal verksamhet.

Revisionen ska årligen granska all verksamhet som bedrivs inom nämndernas verksamhetsområden.

Revisionen ska pröva om

- verksamheten sköts ändamålsenligt och ur ekonomisk synpunkt på ett tillfredställande sätt
- räkenskaperna i allt väsentligt är rättvisande
- den kontroll som utövas av nämnderna är tillräcklig
- resultatet är förenligt med fastställda mål och riktlinjer i delårsrapport och årsredovisning

9.1.3 Valnämnd

Nämnden ansvarar för att på kommunal nivå genomföra allmänna val till riksdag, landsting, kommunfullmäktige och Europaparlamentet samt folkomröstningar. Inga val är planerade under planperioden.

9.1.4 Servicenämnd

Sedan 2007 finns ett samverkansavtal med Oxelösunds kommun om gemensam lönenämnd och gemensam löneadministration. Under 2010 har en gemensam servicenämnd bildats som tar över och ersätter lönenämnden. I servicenämndens uppdrag ingår också ansvar för IT-verksamheten i de bägge kommunerna. I servicenämndens uppdrag ligger också att pröva nya områden för samverkan med Oxelösund.

Ekonomi

Kommunfullmäktige och ovanstående nämnder omsätter 0,4 % av kommunens nettokostnader.

Mnkr	Bokslut 2009	Budget 2010	Budget 2011	Plan 2012	Plan 2013
Intäkter	1,5	1,4	0,9	0,9	0,9
Kostnader	-12,1	-12,0	-10,9	-10,6	-10,6
Netto	-10,6	-10,6	-10,0	-9,7	-9,7

9.2 Kommunstyrelsen

Uppdrag

Kommunstyrelsen som politisk ledning har i uppdrag att:

- vara beredningsorgan till Fullmäktige samt följa upp nämnderna genom den av Fullmäktige fastställda budgeten
- ansvara för kommunövergripande frågor som miljö och folkhälsa, integration och mångfald
- vara produktionsstyrelse för kommunens egen produktion med ansvar för personal och investeringar
- vara ägarrepresentant samt följa upp bolagen inom kommunkoncernen

- fungera som nämnd för verksamheter som Kommunstyrelsen direkt ansvarar för som kollektivtrafik, tillväxt, näringsliv, besöksnäring, kommunikation, samhällsbyggnad, räddning och säkerhet, fastigheter, ekonomi, personal, juridik samt övrig intern service.

Kommunstyrelsen ansvarar också för Ungdomsfullmäktige.

Kommunstyrelsens mål framgår av kapitel 7 Nyköping 2020 och kapitel 8 Förutsättningar för god service.

Händelser 2013 – 2013

Tillväxt

Nyköping är en kommun i tillväxt. Fler flyttar till Nyköping, såväl företag som privatpersoner. Även inom besöksnäringen ökar antalet besökare.

Genom de senaste årens tillväxt, ökningen av resandet via Stockholm-Skavsta flygplats, planeringen för ett nytt resecentrum och Ostlänken, ökar behovet av planlagd mark för såväl boende som verksamheter, en förbättrad infrastruktur och kommunikationer. Tillväxten innebär även en förändring av riskbilden för olika typer av olyckor som ställer krav på samordningen av säkerhetsarbetet inom kommunens geografiska yta.

Marknadsföringsinsatser nationellt och internationellt för att stärka den positiva utvecklingen fortsätter. Med tillväxten följer också höga krav på informationsinsatser och medborgardialog. Efterfrågan av lättillgänglig information och möjlighet att utföra olika typer av ärenden på Internet ökar. Även önskemål om att kunna få tillgång till allmänna handlingar i elektronisk form ökar. Ärende- och dokumenthantering sker i ökad utsträckning digitalt. Med den ökade hanteringen av elektroniska handlingar ställs krav på kunskap och kompetens om offentlighetsprincip och sekretess.

Lagar, avtal och planer

En ny kollektivtrafiklag träder i kraft 2012. Lagen kan ge en ökning av kostnaderna för kollektivtrafiken där man inte ser en möjlighet till kommersiell trafik. Lagen innebär också att ansvaret för kollektivtrafiken i länet samlas under en regional kollektivtrafikmyndighet som ansvarar för all upphandling kring främst allmän kollektivtrafik men även färdtjänst, skolskjuts och sjukresor.

Tågtrafiken kommer under 2011 att bli helt avreglerad och köras på kommersiella grunder. Utbud och efterfrågan kan därmed påverka Nyköpings tillgång till tågtrafik framöver.

Ett nytt konsortialavtal för busstrafiken i Sörmland kommer troligen att träda i kraft under perioden (2012). Det nya avtalet som reglerar ansvarsfördelningen mellan landsting och kommuner kan innebära en kraftigt utbyggd expressbusstrafik samt en ökad kommunal rådighet över stads- och landsbygdstrafiken. Detta sammantaget kan innebära kraftigt ökade kostnader för Nyköpings del.

På den tekniska sidan kommer det nya vattendirektivets krav på att alla vattendrag ska ha god vattenstatus 2015 betyda nya åtaganden från kommunen under budgetperioden.

En ny plan och bygglag börjar gälla i början av 2011. I och med detta kommer den översiktliga, strategiska planeringen att få större betydelse.

En omarbetning av lagen om brandfarliga och explosiva varor har gjorts 2010. Förändringen innebär att vissa delar av tillsyn och tillstånd avseende explosiv vara flyttas över från staten till kommunerna.

Ostlänken finns inte med i den Nationella infrastrukturplanen 2011-2021. Detta innebär att satsningar som rör höghastighetsbanor kan komma att skjutas på framtiden. Nytt beslut om genomförande av Ostlänken kan förväntas under perioden.

Åtgärder/förändringar

Tillgänglighet

Medborgarnas möjligheter att utträta ärenden genom e-tjänster på kommunens webbplats kommer att realiseras. Möjligheten att enkelt göra jämförelser mellan olika enheter/tjänsteleverantörer och med andra kommuner ska förbättras för att underlätta för medborgare att göra val.

I syfte att ta tillvara medborgarnas synpunkter på kommunal verksamhet, samt att utveckla möjligheten till engagemang och delaktighet för medborgarna kommer olika former för detta att prövas.

Förutsättningarna för en samordnad funktion för medborgarservice ska utredas.

Professionellt bemötande

Kompetensförsörjningsprojektet går in i en intensiv fas då breddinförandet inom Vård och Omsorg samt Barn, Ungdom och Kultur görs. Fortsatt fokus på hälsa innebär att identifiera utsatta grupper för att minska korttidsfrånvaron.

Plan för introduktionsutbildning av förtroendevalda i kommunens nämnder och styrelser kommer att utarbetas och genomföras under våren 2011.

Effektivitet

För att utnyttja kommunens resurser effektivt och säkerställa god ekonomisk hushållning krävs flexibilitet i resursfördelningen och tydliga kvalitetsmått. Utveckling av uppföljnings- och prognosverktyg kommer att fortgå, liksom av kommunstyrelsens aktiva roll som granskare och kravställare på övriga nämnder.

Modernisering, standardisering och prestandaökning av it-infrastruktur och utrustning kommer att genomföras under perioden. Sammanslagning av IT-verksamheterna i Nyköpings och Oxelösunds kommuner kommer att genomföras. Arbetet med Nationella IT-strategin fortsätter genom bl a införande av eTjänstekort för legitimerad personal inom Vård och Omsorg.

Näringsliv

Arbetet med förbättring av näringslivsklimatet fortsätter både med externa och interna aktiviteter.

Arbetet med etableringar kommer att vara i fokus de närmaste åren.

Arbetet i samverkanprojektet NYSAM (Nyköping i ny samverkan) intensifieras under 2011. Målet är att 2012 bli årets stadskärna.

Kollektivtrafik och infrastruktur

Förändrad stadsbusstrafik 2010 med nya linjesträckningar och snabbare trafikeringstider under 2010 leder förhoppningsvis till ökat antal resenärer under planperioden.

Planeringen av Nyköpings resecentrum fortsätter med målsättningen att kunna tas i bruk under 2014.

Utredning om användandet av ickefossila bränslen inom kollektivtrafiken kommer under perioden att utredas vidare både vad gäller fordon och egen produktion

Räddning och säkerhet

Den nya brandstationen vid Hållet beräknas vara klar vid halvårsskiftet 2011. De nya lokalerna är bättre anpassade för den verksamhet som bedrivs idag både proaktivt, preventivt och reaktivt. För att kunna samutnyttja kommunens beredskapsresurser kommer bl a den personalgrupp inom vård och omsorg som ansvarar för trygghetslarm, nattpatruller och vissa sjuksköterskeresurser att lokaliseras till nya brandstationen.

En förstudie kring ett gemensamt övningsfält tillsammans med Skavsta flygplats har genomförts och visar på flera synergieffekter. Under 2011 kommer en fördjupad studie göras för eventuellt beslut om projektering och byggnation.

Kommunfastigheter

Fortsatta åtgärder inom miljöområdet för att reducera problem med radon och PCB samt att säkra lokaler med livsmedelshantering. För att öka tillgänglighet och säkerhet kommer fler hissar att anpassas.

Lokalresursplanering har påbörjats under 2010. Under planperioden ska verktyget utvecklas för att effektivisera lokalanvändningen.

Ekonomi

Kommunstyrelsen omsätter 10,4 % av kommunens nettokostnader.

Mnkr	Bokslut 2009	Budget 2010	Budget 2011	Plan 2012	Plan 2013
Intäkter	41,8	34,0	40,6	41,4	42,2
Kostnader	-235,8*	-262,0	-282,7	-295,4	-298,1
Netto	-194,0*	-228,0	-242,1	-254,0	-255,9

*Inkl produktionens redovisade resultat

Volym och nyckeltal

	Bokslut 2009	Budget 2010	Budget 2011	Plan 2012	Plan 2013
Prognossäkerhet ¹	1,3 %	<0,5%	<0,5%	<0,5%	<0,5%
Planerat underhåll kr/m ² ²	84	69	69	74	81
Akut underhåll kr/m ² ²	35	32	35	35	35
Sjukfrånvaro	4,1 %	<4 %	<4 %	<4 %	<4 %
Korttidssjukfrånvaro	2,1 %	<1,7 %	<1,7 %	<1,7 %	<1,7 %
Andelen arbetsplatser med ett HRI-värde över 50	71 %	90 %	90 %	90 %	90 %
Andelen kvinnliga chefer i förhållande till andelen kvinnliga medarbetare	79 % ³	>80 %	>80 %	>80 %	>80 %

¹Differensen mellan prognos vid delårsbokslut och helårsutfallet dividerat med helårsomsättningen.

² Siffrorna stämmer ej med tidigare utgivna budgetar och bokslut eftersom man från och med 2010 utgår från bruksarea istället för nettoarea.

³ Avser andelen per 2010-08-31

9.3 Barn- och ungdomsnämnd

Uppdrag

Nämndens ansvarsområde omfattar

- Förskoleverksamhet
- Vårnadsbidrag
- Skolbarnomsorg
- Förskoleklass
- Grundskola
- Grundsärskola
- Frivillig musikundervisning

Mål för god service

Tillgänglighet

Information om verksamheterna finns tillgänglig

- Aktuell information med länkar till styrdokument, kvalitetsredovisningar och blanketter finns på kommunens webbplats.
- Information finns på de språk som är aktuella i kommunen.

Verksamheterna möter de behov som brukare med funktionsnedsättning har

- Lokaler och inventarier anpassas till barns och elevers funktionsnedsättning.
- Pedagogisk utrustning anpassas till barns och elevers funktionsnedsättning.

Valmöjlighet

Verksamheterna finns nära i stad och på landsbygd.

- Alla elever erbjuds basplacering i grundskolan, utifrån geografiskt upptagningsområde, enligt närhetsprincipen.
- Plats inom förskoleverksamhet erbjuds så nära barnets eget hem som möjligt.

Skolornas profiler ökar elevernas möjligheter till intresseval.

- Alla elever i åk 7-9, erbjuds profiler med hög kvalitet och fritt val av skola.
- En årlig skolmässa presenterar utbudet inför valet till åk 7.

Professionellt bemötande

Andelen högstskoleutbildade medarbetare inom verksamheterna är hög.

- Andel lärare med pedagogisk högstskoleexamen (personal med lärarexamen, förskollärarexamen eller fritidspedagogexamen) omräknat till heltidstjänster för läsåret är mer än 90 %.

Brukarna uppfattar att personal och ledning möter och svarar upp mot läroplanens beskrivning av grundläggande demokratiska värderingar

- Barn, elever och föräldrar instämmer i hög grad, > 90 %, i påståenden i den brukarundersökning som genomförs i förskola och grundskola

Eleverna i grundskolan känner trygghet och trivsel, har inflytande och ansvar samt ges möjlighet att få kunskaper.

- Eleverna instämmer i hög grad, >90 % i påståendena i den attitydundersökning som genomförs i åk 3, 5 och 8.

Förutsättningar för god service

God ekonomisk hushållning

Elever i Nyköpings skolverksamheter når de nationella målen för respektive verksamhet.

- Andel elever i åk 9 som uppnått målen i samtliga ämnen är 100 %.
- Genomsnittligt meritvärde är minst 208.
- Andel elever behöriga till gymnasieskolan är 100 %.

- Andel elever som uppnått kravnivån för ämnesproven i åk 3, 5 och 9 är 100 %.

Verksamheterna fokuserar på utveckling inom de av EU formulerade nyckelkompetenserna

- Barn och elever inspireras till entreprenöriellt lärande

Barnomsorg/skolbarnomsorg når de nationella målen för respektive verksamhet.

- Alla förskolor har handlingsplaner med nedbrutna mål utifrån Lpfö (läroplan för förskolan).
- Alla fritidshem har handlingsplaner med nedbrutna mål utifrån Lpo 94 (läroplan för det obligatoriska skolväsendet) och skolverkets allmänna råd för kvaliteten i fritidshem.

Principen för resursfördelning är sådan att verksamheternas basorganisation är stabil.

- Tilläggsbidrag till verksamheterna betalas ut för barn och elever med grava funktionsnedsättningar.
- Grundsärskolan får basresurs oberoende av enskilda elevers nivåer.
- Grundsärskolan ersätts, utöver basresurs, utifrån fem behovsnivåer.

Hållbar tillväxt

Goda resultat i förskola och grundskola skapar en attraktiv skolkommun.

- Aktivt verka för att stimulera barn och ungdomar att fortsätta studier på eftergymnasial nivå.

Grundskolor med årskurs 7-9 tilldelas miljöutmärkelser.

- Minst en 7-9 skola har fått utmärkelsen "Skola för Hållbar Utveckling".

- Minst en 7-9 skola är certifierad för "Grön Flagg".

Integration

Barn och elever som är i behov av grundutbildning i svenska språket får det.

- Eleverna får undervisning i svenska som andraspråk.
- Förskolor och skolor arbetar så att det främjar barns och elevers språkutveckling.
- Nyanlända elever placeras i undervisningsgrupp som möter deras behov av utbildning i svenska.

Barn och elever erbjuds utbildning för att få baskunskaper i sitt modersmål.

- Undervisningsgrupper i modersmål organiseras utifrån ålder och förkunskaper.

Elever erbjuds utbildning som bygger på deras kunskapsnivå.

- Klassplacering i grundskolan tas hänsyn till nyanlända elevers skolbakgrund.

Händelser 2011 – 2013

Ny skollag

Den nya skollagen beslutades av riksdagen den 22 juni 2010. Den träder i kraft 1 augusti 2010 och ska tillämpas på utbildningar från och med den 1 juli 2011.

Förtydligad läroplan för förskolan

Den förtydligade läroplanen gäller från och med 1 juli 2011.

Skola 2011

Nya läroplaner som planeras gälla från läsåret 2011/12.

Ny betygsskala

Planeras träda i kraft 2011/2012.

Förändringar i lagen om Offentliga bidrag på lika villkor

- Begreppet enskild (verksamhet) ersätts av fristående.
- Bidrag till Pedagogisk omsorg skall bestämmas på samma sätt som bidrag till fristående verksamhet vilket också medför rätten att överklaga kommunens beslut.
- Möjlighet för kommuner att ersätta nyetablerad verksamhet med mer än den genomsnittliga lokalkostnaden

- Om en kommun under löpande budgetår minskar ersättningen till den egna verksamheten kan även bidrag till den fristående verksamheten minskas

Ändringar i grundskoleförordningen

Ändringarna i förordningen om ämnesprov träder i kraft den 1 oktober 2010. Bestämmelserna om ämnesprov i årskurs 6 tillämpas första gången läsåret 2011/12. Ämnesprov ska användas i svenska, svenska som andraspråk och matematik i årskurs 3, 6 och 9, engelska i årskurs 6 och 9, och biologi, fysik eller kemi i årskurs 9, för att bedöma elevernas kunskaper i relation till målen i ämnet och, i årskurs 9, även som stöd för betygssättning.

Befolkningsutveckling

Befolkningsutvecklingen är enligt prognos för 2009-2016 sådan att antalet barn i ålder 0-5 år bedöms öka. Antalet små barn är färre än tidigare prognoser då födelsetalet för 2009 var relativt lågt. Ökningen i åldersspannet har man redan tagit hänsyn till verksamhetens lokalplanering.

Antalet barn i åldrarna 6-9 år fortsätter att öka. Antalet 10-12-åringar stiger markant fram till slutet på planperioden. 13-15-åringarna har samma utveckling som 10-12-åringarna men förskjutet tre år framåt. Barnen i de aktuella åldrarna bedöms kunna beredas plats i befintliga skolor.

Åtgärder/förändringar

Riktlinjer för pedagogisk kvalitet ligger till grund för den skolpolitik som skall verka för en högre måluppfyllelse. Framgångsfaktorer som verksamheten skall organiseras utifrån är:

- Stöd från politiker
- Stimulerande och attraktiva lärmiljöer
- Kunnig och engagerad skolledning
- Välutbildad personal/säkerställd kompetens
- Samspel elever/lärare/föräldrar

Dessa faktorer kommer att preciseras i uppdrag i de internöverenskommelser som skrivs fram under planperioden.

Skolororganisationen, Skola 2012, beslutades av nämnden i november. Organisationsförändringarna ska vara slutförda till höstterminen 2012.

Dialogen i nämndens kvalitetsgrupp är den viktigaste garanten för att uppföljning av verksamheten omsätts i nödvändiga åtgärder.

Under kommande läsår fortsätter uppföljningsarbetet från kvalitetsgruppens sida med hearing för rektorer förskoleklass, årskurs 1 – 6 samt fritidshem.

Internöverenskommelsen som redskap i det systematiska uppföljningsarbetet, ersätter kvalitetsredovisningen i den form som skollagen hittills krävt.

Ekonomi

Barn- och ungdomsnämnden omsätter 34,1 % av kommunens nettokostnader.

Mnkr	Bokslut 2009	Budget 2010	Budget 2011	Plan 2012	Plan 2013
Intäkter	58,9	63,1	61,1	61,9	61,9
Kostnader	-828,0*	-845,8	-859,0	-866,6	-898,1
Netto	-769,1*	-782,7	-797,9	-804,7	-836,2

*Inkl produktionens redovisade resultat

Volymer och nyckeltal

Volymer

Genomsnittligt antal barn/elever i respektive verksamhet

Förskoleverksamhet/skolbarnsomsorg

	Bokslut 2009	Budget 2010	Budget 2011	Plan 2012	Plan 2013
Förskola	2510	2515	2527	2515	2497
varav i fristående verksamhet	285	302	291	290	288
Pedagogisk omsorg, 1-12 år	129	153	140	141	100
varav i fristående verksamhet	4	23	14	14	14
Vårdnadsbidrag	65	70	70	70	70
Fritidshem inskrivna (6-12 år)	1777	1768	1882	1948	1948
varav i fristående verksamhet	184	212	207	214	214
Öppen fritidsverksamhet, samtliga elever 10-12 år (exkl. inskrivna)	-	1552	1462	1510	1551
varav i fristående verksamhet	-	155	161	166	171

	Bokslut 2009	Budget 2010	Budget 2011	Plan 2012	Plan 2013
Skolverksamhet					
Förskoleklass	524	576	590	601	618
varav i fristående verksamhet	39	51	53	54	56
Grundskola åk 1-6	3099	3133	3251	3376	3482
varav i fristående verksamhet	338	315	358	371	383
Grundskola åk 7-9	1912	1740	1679	1601	1599
varav i fristående verksamhet	396	350	336	320	320
Grundsärskola, inskrivna	32	33	33	33	33
Frivillig musikundervisning	615	620	620	620	620
Nyckeltal					
Kostnader⁴ (källa bokslut 2009, WebOr)					
Förskola, kr/inskrivet barn	119 510	-			
Pedagogisk omsorg, kr/inskrivet barn 1-12 år	98 858	-			
Fritidshem, kr/inskrivet barn	34 549	-			
Förskoleklass, kr/elev	37 910	-			
Grundskola, kr/elev	85 338	-			
Kvalitet⁵ (källa bokslut 2009, SiRiS)					
Genomsnittligt meritvärde	198,1	208	208	208	208
Andel elever behöriga till gymnasieskolan, %	82,4	100	100	100	100
Andel elever i åk 9 som uppnått målen i samtliga ämnen, %	69	100	100	100	100
Andel lärare med pedagogisk högskoleexamen omräknat till heltidstjänster för läsåret, %	84	90	90	90	90
Antal barn/årsarbetare i förskola	5,2	-	-	-	-
Antal lärare per 100 elever i grundskola	8,6	-	-	-	-

⁴ Kostnader för både kommunala och fristående verksamheter

⁵ Kvalitet för de verksamheter som Nyköpings kommun är huvudman för

9.4 Utbildnings- arbetsmarknads- och integrationsnämnd

Uppdrag

Verksamheten omfattar

- Gymnasieskola inkl gymnasiesärskola
- Vuxenutbildning
- Eftergymnasial utbildning

- Nyköpings ungdomsmottagning (NUM)
- Arbetsmarknadsåtgärder
- Mottagande av nyanlända

Mål för god service

Tillgänglighet

Studerandes efterfrågan styr utbudet av utbildning och kurser inom gymnasieutbildningen och utbildning av vuxna

Mäts genom andel	Mål
- gymnasieelever intagna på 1:a handsval.	90 %
- återsökande till nationella program 1 år på IV-programmet	80 %
- tillgodosedd efterfrågad utbildning av vuxna (avser utbud i Nyköping)	100 %

Valmöjlighet

Gymnasieelever erbjuds nationella, specialutformade program med ett brett utbud av inriktningar samt ett individuellt program med ett varierat utbud av olika lärmiljöer

Mäts genom

- tillgodosedd valfrihet inom inriktning och Individuella valet 95 %

Mål

Professionellt bemötande

Samtliga utbildningar och kurser erbjuder personal med god kompetens och pedagogisk mångfald

Mäts genom	Mål
- andel lärare med pedagogisk högskoleexamen (gy)	minst riket 76 %
- andel lärare med pedagogisk högskoleexamen (Vux)	90 %
- lärare med specialpedagogisk utbildning	5 %
- gy-studerandes uppfattning om lärarnas anpassning av undervisningen och uppmuntran	80*
- vuxenstuderandes uppfattning om lärares anpassning av undervisningen och uppmuntran	90*

Lokala och nationella mål

Studieresultat

Helhetsperspektiv på samtliga elevers utbildning och personliga utveckling som leder till genomförd utbildning med minst godkända resultat inom utsatt tid

Mäts genom	Mål
- andel gymnasieelever som fullföljt utbildning inom 4 år och erhållit slutbetyg	80 %
- därav andel med grundläggande behörighet till högskola	90 %
- genomsnittsbetygspoäng	minst riket 14,0

- andel vuxenstuderande som erhåller godkända betyg grundläggande vuxenutbildning 85 %
- gymnasial vuxenutbildning 85 %

Effektiva lärprocesser - förberedelse för yrkesliv och fortsatt utbildning

Kunskaper

Genom ökad självinsikt, stärkt självförtroende och utveckling av social kompetens stimuleras studerande till ett kunskapssökande förhållningssätt och lust att lära

- Mäts genom gymnasieelevers uppfattning om
- förmågan att själv söka kunskap 80*

- att göra framsteg i lärandet 95*
Mäts genom vuxenstuderandes uppfattning om

- möjligheten att komma i kontakt med personal på Campus Nyköping 90*
- framsteg i lärandet 90*

* Uppmätta resultatmått relaterat till en skala 0-100 där 100 utgör full måluppfyllelse

Normer och värden

Värdegrund

Grundläggande demokratiska värden genomsyrar utbildningen i såväl undervisning som praktik i skolan

Social utveckling

Studerandes inläring präglas av arbetssätt och arbetsformer som främjar samarbete

Personlig utveckling

Studerande uppmärksammas i undervisningen och i skolmiljön

Mäts genom studerandes uppfattning om

- trygghet 95*
- studerande, personal respekterar varandra 80*
- trivsel 95*
- samarbete 80*

Elevernas ansvar och inflytande

Mäts genom elevernas uppfattning om

- beredd att på skoltid vara med och utforma skolans verksamhet t ex genom elevråd, intresseföreningar. 80*

* Uppmätta resultatmått relaterat till en skala 0-100 där 100 utgör full måluppfyllelse

Förutsättningar för god service

God ekonomisk hushållning

Helhetsperspektiv på samtliga studerandes utbildning och personliga utveckling som leder till genomförd utbildning med minst godkända resultat inom utsatt tid (effektivitet) samt med studieresultat som motsvarar kraven inför framtida yrkesliv och fortsatta studier (kvalitet)

Mäts genom andel Nyköpingselever med fullföljd gymnasieutbildning inom 3 år (**effektivitet**), slutbetyg, behörighet samt genomsnittlig betygspoäng (**kvalitet**)

Mäts också genom andel vuxenstuderande som fullföljt utbildningen utan avbrott (effektivitet) med godkända betyg fördelade på grundläggande gymnasial vuxenutbildning samt Sfi (kvalitet).

Utbildnings- arbetsmarknads- och integrationsnämnden har i rapport *Utbildningsresultat inom Nyköpings gymnasium 2007-2009* redovisat mål och resultat inom gymnasieutbildningen med målet att år 2012 vara bland de 20 bästa gymnasieutbildningarna i landet.

Nämndgemensamt uppdrag, BUN och UAIN, till division Barn, Utbildning och Kultur förstärker fokus på utbildningsresultatet genom att följa elevernas kunskapsutveckling samt säkerställa en likvärdig bedömning och betygssättning inom såväl grund- som gymnasieskolan.

I tjänstegarantier beslutade av nämnden formuleras ett kvalitetsdrivande fokus på grundläggande färdigheter "den röda tråden" inom det nämndgemensamma kvalitetsarbetet (BUN, UAIN).

Hållbar tillväxt

Utveckla studerandes kunskap och handlingskompetens inom Lärande för hållbar utveckling samt förmåga att aktivt delta i arbetet med att nå ett hållbart samhälle

(Målet mäts först fr o m 2010. Målet är en årlig förbättring av andelarna jfr föregående år.)

Mäts genom andel (%) personal som deltagit i kompetensutveckling inom Lärande för hållbar utveckling.

Andel (%) skolor som anordnat aktivitetsdagar.

Andel (%) gymnasieenheter och vuxenutbildning som erhåller miljöutmärkelse. (Grön flagg eller Skola för hållbar utveckling).

Integration

Plan för successivt införande av introduktionsplan inom Nyköpings gymnasium

(Målet mäts först fr o m 2010. Målet är en årlig förbättring av andelarna jfr föregående år.)

Mäts genom andel (%) elever som övergår till nationellt program eller etablering på arbetsmarknaden.

Mäts genom andel (%) studeranden som inom Studiegång 1-3 uppnår godkända studieresultat inom 12 månader.

Händelser 2011 – 2013

Den demografiska utvecklingen av elever inom gymnasieutbildningen under budget- och planperioden innebär en minskning med 10 %. Minskningen fortsätter fram till 2015 för att därefter öka långsamt. Detta ställer stora krav på en kostnadseffektiv och flexibel gymnasieorganisation

Vidare påverkas elevantalet vid Nyköpings gymnasium (kommunal gymnasieskola) ytterligare av konsekvenser från etablering av fristående gymnasieskolor. En trolig elevminskning under budgetperioden är ca 400 – 800 elever inom Nyköpings gymnasium. Minskningen bedöms fortsätta fram till 2015 till en nivå som närmar sig en halverad elevvolym jämfört med 2008 (från 2400 till 1200 elever).

I yttrande från Nyköpings kommun beträffande att få starta fristående skolor eller utvidga befintlig utbildning har nämnden framfört att ett minskat elevantal påtagligt påverkar bredd och kvalitet på kommunens gymnasieskola. Ansökningarna omfattar 230 elevplatser/årskurs.

Ny gymnasiereform, *Gy 2011-Högre krav och kvalitet*, införs fr o m hösten 2011. Gymnasiereformen innebär att gymnasieutbildningen består av 12 nationella yrkesprogram och 6 nationella högskoleförberedande program som leder fram till yrkes- eller högskoleförberedande examen.

För behörighet till yrkesprogram fordras godkända betyg i svenska eller svenska som andra språk, engelska, matematik och minst fem andra ämnen. Behörighetskrav till högskoleförberedande program omfattar på motsvarande sätt som yrkesprogram med minst 12 andra ämnen. Yrkesexamen uppnås via skolförlagd yrkesutbildning eller via gymnasial lärlingsutbildning.

Nuvarande Individuella programmet slopas och ersätts med introduktionsprogram såsom preparandutbildning, programinriktat individuellt val, yrkesintroduktion, individuellt alternativ och språkin introduktion.

I gymnasiereformen Gy 2011 lyfter man särskilt fram samverkan mellan gymnasieskolorna samt arbetsliv och högskolesektor för att stärka framtida kompetensförsörjning.

Ny skollag, För kunskap, valfrihet och trygghet, träder i kraft fr o m 2011-07-01. Några av de mer omfattande förändringarna jämfört med dagens lagstiftning är att alla skolformer, oberoende av huvudmannaskap, i så stor utsträckning som möjligt ska ha en gemensam reglering. Dessutom kommer en utvecklingsgaranti med fortlöpande informationsplikt ge utförligare rätt till särskilt stöd för att stärka elevernas rätt till ökad kvalitet på utbildning.

Till följd av arbetsmarknadskrisen 2009 har efterfrågan av gymnasial vuxenutbildning ökat samtidigt som efterfrågan av Sfi-undervisning fortfarande är hög. En prestationsbaserad stimulansersättning, Sfi-bonus, för att nyanlända invandrare snabbare ska lära sig svenska infördes fr o m 2010-09-01. Försöksverksamheten med Sfi-bonus fortsätter.

Antalet ensamkommande barn som kommer till Sverige har ökat drastiskt under senare år. Att skapa förutsättningar för att tillhandahålla ett värdigt och rättsäkert mottagande av dessa barn är en angelägen fråga.

Ansvar för nyanlända övergår till arbetsförmedlingen för dem som anländer efter 30 november 2010. Ansvar för ensamkommande barn kvarstår hos kommunen.

Åtgärder/förändringar

Gemensamt

I Verksamhetsplan för gymnasieutbildning och utbildning av vuxna 2010 samt Internbudget 2010, plan 2011-2012 har nämnden formulerat tre fokusområden med tydliga inriktningsmål; attraktivitet, utbildningsresultat och effektiva läroprocesser nedbrutet på stödprocesser som skall vara styrande för division Barn, Utbildning och Kultur och tillämpas i mätbara produktionsmål.

Gymnasieutbildning

Följden av det vikande elevunderlaget och en redan idag kostnadseffektiv gymnasieorganisation innebär att det framtida lokala utbudet av nationella program, inriktningar och valbara kurser inom Nyköpings gymnasium inte torde kunna erbjudas i nuvarande omfattning. Samordning mellan program fordras med ett begränsat utbud av inriktningar och valbara kurser där strävan är att uppnå tillräckligt stora volymer för att kunna erbjuda valmöjligheter som är ekonomiskt försvarbara.

Konsekvenser av ett drastiskt minskat elevunderlag till följd av demografi och etablering av fristående gymnasieskolor innebär stora omställningskostnader för personal och lokaler. Överkapacitet i lokaler bör successivt lyftas bort från verksamheten.

För att möta den demografiska utvecklingen med en betydande elevminskning uppdrar Utbildningsarbetsmarknads- och integrationsnämnden till division Barn, Utbildning och Kultur att i det framtida budget- och planeringsarbetet i samverkan med Utbildningsarbetsmarknads- och integrationsnämnden och andra utbildningsanordnare redovisa förslag, analys och bedömda effekter av ett "gasa – bromsaperspektiv" som stärker Nyköping som en attraktiv studieort.

Nyköping som en attraktiv studieort ska erbjuda grund- och påbyggnadsutbildningar med god kvalitet och effektivitet som tillgodoser den framtida efterfrågade personal- och kompetensförsörjningen.

I en implementeringsplan för ny gymnasiereform och ny skollag har divisionen redovisat hur man under

perioden 2010-2013 planerar att genomföra omfattande fortbildnings- och utvecklingsinsatser. Arbetsgrupper har bildats med uppdrag att utarbeta lokala arbetsplaner.

Utbildnings- arbetsmarknads- och integrationsnämnden uppdrog 2010-03-02 till beredningsgruppen Gymnasieutbildning att i samverkan med divisionen utarbeta ett förslag till långsiktig bedömning av det lokala utbudet och dimensionering av framtida gymnasieorganisation i Nyköping. Uppdraget ska mynna ut i ett förslag till vilka nationella program, inriktningar och valbara kurser som ska ingå i den framtida gymnasieorganisationen.

Utbildning av vuxna

Till följd av den snabba utvecklingen av arbetsmarknaden under hösten 2008 har regeringen beslutat att efter ansökan bevilja statsbidrag för yrkesvux som riktar sig till den som oavsett tidigare utbildning har en

svag ställning på arbetsmarknaden. Samverkan gymnasie- och vuxenutbildning samt fristående utbildningsanordnare utvecklas för ökad kvalitet i bl a College-satsningar (Teknik, Vård- och omsorg) i samarbete med näringslivet och branscher.

För att stärka kvalitet och effektivitet på de befintliga utbildningarna av vuxna kommer division BUK att i Plan för effektiva lärprocesser redovisa stöd till vuxenstuderandes lärande som leder till att en högre andel vuxenstuderande genomför påbörjad utbildning med minst godkända resultat inom utsatt tid.

För att möta den framtida lokala - och regionala kompetensförsörjningen utvecklas inom Utbildnings- och kompetensforum ett Vård- och omsorgscollege i regional samverkan med Landstinget Sörmland och Campus Nyköping. Platsförlagda utbildningar och högskolekurser utvecklas vid Campus Nyköping.

Ekonomi

Utbildnings- arbetsmarknads- och integrationsnämnden omsätter 11,5 % av kommunens nettokostnader.

Mnkr	Bokslut 2009	Budget 2010	Budget 2011	Plan 2012	Plan 2013
Intäkter	0	0	17,0	7,8	0,0
Kostnader	-254,7*	-261,0	-284,8	-275,3	-274,3
Netto	-254,7*	-261,0	-267,8	-267,5	-274,3

*Inkl produktionens redovisade resultat

Volym och nyckeltal

	Bokslut 2009	Budget 2010	Budget 2011	Plan 2012	Plan 2013
Volym					
Antal Nyköpingsungdomar 16-18 år	2 124	2 010	1 982	1 841	1 779
Nyköpings elever i egen och extern utb.	2 236	2 168	2 105	1 960	1 900
varav externt	636	648	727	750	740
Antal elever i egen gymnasieskola	2 280	2 186	2 038	1 840	1 775
varav från andra kommuner	690	666	660	630	605
Årsstudieplatser inom grundl. vuxenutb.	121	130	125	125	125
gymnasial. vuxenutb	288	275+91	275+xx*	275+xx*	275+xx*
Sfi	63	55	60	60	60
Arbetsmarknadsåtgärder					
- Antal helårsplatser	128	97	107	107	107
- Antal sommarpraktikplatser	314	300	0	0	0

	Bokslut 2009	Budget 2010	Budget 2011	Plan 2012	Plan 2013
Integration					
- mottagna flyktingar **)	107	100	100	100	100
- antal hushåll, flyktingar	132	120	100	50	0
Nyckeltal					
Gy-elever (%) intagna på 1:a handsval	90	90	90	90	90
Andel återsökande IV-program efter 1 år	44	80	80	80	80
Andel Nyköpingselever (%) slutbetyg 4 år	79	82	83	84	84
Nyköpings gymnasium(%) slutbetyg 4 år	78	80	83	84	84
grundläggande högskolebehörighet	87	90	91	92	92
genomsnittlig betygspoäng	13,0	13,8	14,1	14,2	14,2
Andel kursdeltagare (%) som slutfört					
grundläggande vuxenutbildning	85	85	87	90	90
gymnasial vuxenutbildning	85	85	87	90	90
Arbetsmarknadsåtgärder					
- Kostnad per helårsplats, kr	68 828	104 500	96 600	98 500	100 500
- Kostnad per sommarpraktikplats, kr	9 369	10 000	10 000	10 000	10 000
Introduktionsersättning mm					
Flyktingar, kr/hushåll och år **)	48 104	57 462	50 000	25 000	0

* Ansökan om statsbidrag till Skolverket för yrkesvux 2011

** ny lag gäller mottagande av flyktingar fr o m 1 dec 2010. Introduktionsersättning kommer att finnas kvar längst t o m 31 dec 2012

9.5 Kultur- och fritidsnämnd

Uppdrag

Kultur- och fritidsnämnden ansvarar för:

- Kulturprogram för barn, ungdomar och vuxna
- Bibliotek
- Historien längs ån i samverkan med Sörmlands museum
- Bryggeriområdet
- Kommunens konstsamling och fotografiska bilder
- Konstnärlig utsmyckning
- Bidrag till föreningar och studieförbund
- Idrott/fritidsanläggningar (ej Rosvalla)
- Näridrottsplatser och utomhusbad
- Lokalbokning
- Konsumentinformation
- Lotteritillstånd
- Stipendier för kultur, idrott och insatser i föreningslivet.

Mål för god service

Tillgänglighet

Kultur- och fritidsverksamhet ska vara tillgänglig för alla invånare i kommunen genom god tillgång till bibliotek, fritidsgårdar och idrotts/fritidsanläggningar, samt aktiviteter och mötesplatser i hela kommunen.

Ovanstående mål mäts genom (skala 1-5):

- Besökares nöjdhet med tillgänglighet – Biblioteksprogram. Mål: 4,6.
- Besökares nöjdhet med tillgänglighet – Kulturprogram. Mål: 4,0.
- Besökares nöjdhet med tillgänglighet – Fritidsgårdar och idrotts/fritidsanläggningar. Mål: 4,0.
- Besök på bibliotekets hemsida. Mål: 150 000.
- Antal lån på bokbussen. Mål: 120 000.

Verksamhet för barn och ungdomar ges särskild prioritet.

Ovanstående mål mäts genom:

- Kulturaktiviteter för barn och ungdomar. Mål: 550.
- Andel kulturaktiviteter för barn och ungdomar utanför centralorten. Mål: 20 %.
- Deltagande i bokskola, 6-åringar. Mål: 90 %.
- Deltagare i organiserade sommarlovsaktiviteter. Mål: 2 200.
- Medlemmar i bidragsberättigade föreningar under 20 år. Mål: 30 %.

Valmöjlighet

Nyköpings invånare ska erbjudas ett brett och varierat utbud med hög kvalitet, såväl inom biblioteks- och kulturverksamhet som på fritidsgårdar och idrott/fritidsanläggningar.

Ovanstående mål mäts genom (skala 1-5):

- Besökares nöjdhet med bibliotekets mediabestand. Mål: 4,0.
- Besökares nöjdhet med utbudet – Kulturprogram. Mål: 4,0.
- Besökares nöjdhet med valmöjligheter - Fritidsgårdar och idrotts/fritidsanläggningar. Mål: 4,0.
- Antal kulturprogram. Mål: 650 st.

Professionellt bemötande

Besökare på bibliotek, anläggningar och aktiviteter ska uppleva att de blir trevligt bemötta och får god service av kompetent personal. Erbjudna tjänster anpassas till behov och önskemål.

Ovanstående mål mäts genom (skala 1-5):

- Besökares nöjdhet med bemötande och erbjudna tjänster – Bibliotek. Mål: 4,6.
- Besökares nöjdhet med bemötande – Kulturprogram. Mål: 4,0.
- Besökares nöjdhet med bemötande - Fritidsgårdar och idrotts/fritidsanläggningar. Mål: 4,0.

Förutsättningar för god service

God ekonomisk hushållning

I internöverenskommelser, liksom avtal och överenskommelser med externa aktörer, tydliggörs kravet på ändamålsenlig verksamhet med hjälp av mått och nyckeltal.

Ovanstående mål mäts genom:

- Användningen av mått och nyckeltal i överenskommelser med föreningslivet ska öka.

Kvalitetssäkring i föreningslivet säkerställer ett arbete mot gemensamma mål rörande kärnvärden i samhället.

Ovanstående mål mäts genom:

- Andel bidragsberättigade föreningar som har infört kvalitetssäkring. Mål: 95 %.

Kommunen strävar efter ett effektivt nyttjande av lokaler för kultur- och fritidsaktiviteter.

Ovanstående mål mäts genom:

- Bokning av sportanläggningar. Mål: 35 %.
- Bokning av lokaler i Culturum. Mål: 45 %.
- Bokning av Nyköpings teater. Mål: 45 %.

Hållbar tillväxt

Hållbar utveckling, god miljö och folkhälsa är vägledande principer för kvalitetssäkringen och stödet till föreningslivet.

Ett avsnitt i kvalitetssäkringen för föreningslivet tar upp miljö- och hållbarhetsfrågor. Mål: att 95 % av bidragsberättigade föreningar har infört kvalitetssäkring.

Fungerande mötesplatser för människor med olika kön, nationalitet och etnisk bakgrund bidrar till ökad mångfald och motverkar segregationen.

Särskilda insatser görs för att stärka integrationen av barn och ungdomar med funktionsnedsättning samt barn och ungdomar med mångkulturell bakgrund.

Händelser 2011 – 2013

Ett nytt länsmuseum i Nyköping kommer att byggas och vara klart för invigning 2012. Detta tillför Nyköping stort kulturellt värde och nya möjligheter till samverkan med kommunen. Ansvaret för praktisk samverkan kommer troligtvis i huvudsak att ligga på Kultur- och fritidsnämnden.

Regeringens kulturproposition 2010 innebär att ett ökat ansvar för den regionala kulturpolitiken läggs på kommunerna. I Sörmland har samverkan mellan kommunerna och landstinget om kulturpolitiken i länet inletts. När en överenskommelse mellan staten och landstinget kan nås är osäkert, eventuellt senare än 2013.

Åtgärder/förändringar

Kontantbidragen till föreningar förstärks ytterligare under 2011 och nämnden övertar ansvaret för stödet till ungdomsfestivalen "Typ en festival" från Kommunstyrelsen.

Gripesamlingen (modellteatrar) flyttas till nya Sörmlands museum. Barnkulturcentrums verksamhet integreras med övrig barnkulturverksamhet hos Kultur och Fritid. Pågående förstudie om lokalanpassning i Culturum till dagens/morgondagens behov beräknas

vara avslutad 2010. Därefter tas beslut om eventuell investering.

Förstudie av tillgängligheten till badplatser utomhus för personer med funktionsnedsättning som påbörjas under 2010 avslutas 2011.

Förstudie gällande kulturpedagogiskt program för grundskolan i samverkan med Barn- och ungdomsnämnden genomförs 2011.

Nytt avtal om verksamheten vid Nyköpingshus från och med januari 2011.

Ekonomi

Kultur- och fritidsnämnden omsätter 3 % av kommunens nettokostnader.

Mnkr	Bokslut 2009	Budget 2010	Budget 2011	Plan 2012	Plan 2013
Intäkter	0,6	0,5	0,5	0,6	0,6
Kostnader	-65,9*	-70,9	-71,7	-71,9	-72,2
Netto	-65,3*	-70,4	-71,2	-71,3	-71,6

*Inkl produktionens redovisade resultat

Volymmer och nyckeltal

	Bokslut 2009	Budget 2010	Budget 2011	Plan 2012	Plan 2013
Andel kulturprogram för barn och ungdom, %	478	550	550	550	550
Därav utanför centralorten, %	12	15	20	20	20
Andel 6-åringar som deltagit i bokskola	52	90	90	90	90
Besök på bibliotek	352 000	331 000	352 000	352 000	352 000
Service på bibliotekets hemsida	138 090	150 000	150 000	150 000	150 000
Lån på biblioteket totalt	502 279	500 000	500 000	500 000	500 000
Därav lån på bokbussen	113 546	120 000	120 000	120 000	120 000
Antal kulturprogram	655	650	650	650	650
Deltagare i sommarlovsaktiviteter	1 676	2 200	2 200	2 200	2 200
Medlemmar i bidragsberättigade föreningar	51 565	55 000	55 000	55 000	55 000
Andel medlemmar under 20 år, %	25	30	30	30	30
Nöjdhet* med tillgänglighet, bibliotek	4,5	4,6	4,6	4,6	4,6
Nöjdhet med tillgänglighet, kulturprogram	-	4,0	4,0	4,0	4,0
Nöjdhet med tillgänglighet, fritidsanl. och fritidsgård	-	4,0	4,0	4,0	4,0
Nöjdhet med utbudet, kulturprogram	-	4,0	4,0	4,0	4,0
Nöjdhet med mediabeståndet, bibliotek	4,0	4,6	4,0	4,0	4,0
Nöjdhet med valmöjlighet, fritidsanl. och fritidsgårdar	-	4,0	4,0	4,0	4,0
Nöjdhet med bemötande, bibliotek	4,6	4,6	4,6	4,6	4,6
Nöjdhet med bemötande, kulturprogram	-	4,0	4,0	4,0	4,0
Nöjdhet med bemötande, fritidsanl. och fritidsgårdar	-	4,0	4,0	4,0	4,0
Bidragsberättigade föreningar med kvalitetssäkring,%	81	90	95	100	100
Bokning av sportanläggningar**	30	35	35	35	35
Bokning av programlokaler på Culturum, %***	31	45	45	45	45
Bokning av Nyköpings teater****	-	45	45	45	45

* Skala 1-5

** % timmar, vardagar e m-kväll, och helger inkl skollov, under tiden 8/1-31/5 och 15/9-22/12

*** % dagar under tiden 16/1-31/5 och 1/9-14/12, Konsertsalen och Olrogsalen

**** % dagar under tiden 16/1-31/5 och 1/9-14/12

9.6 Äldre- och handikappnämnd

Uppdrag

Uppdraget omfattar vård och omsorg till äldre och personer med funktionsnedsättning. Nämnden är ansvarig vårdgivare för internt och externt beställt verksamhet, enligt gällande lagstiftning, bl a SoL, LSS, HSL.

Nämnden ansvarar även för:

- Myndighetsutövning
- Färdtjänst, bostadsanpassning och hjälpmedel

- Anhörigstöd
- Personligt ombud
- Förvaltning av taxor, avgifter och hyror
- Tillsyn av verksamhet
- Hemsjukvård
- Statliga stimulansmedel

Mål för god service

De personer som har behov av vård och omsorg i Nyköpings kommun upplever att de får en god service.

Ovanstående mål mäts genom

- Brukarundersökning.
Mål: 4,5 på skala 1-5. Eller 9,0 om en 10-gradig skala används.

Tillgänglighet

Alla upplever att det är lätt att få kontakt med myndighetsfunktion och utförare.

Informationen är lättillgänglig och lätt att förstå.

Insatser som beviljas är lättillgängliga.

Skriftlig information om nämndens insatser är utformad på ett lättförståeligt språk och finns på de vanligast förekommande språken.

Ovanstående mål mäts genom:

- Brukarundersökningar och/eller Medborgarundersökningar.
Mål: 4,5 på skala 1-5. Eller 9,0 om en 10-gradig skala används
- Handläggningstider enl kvalitetspolicy
- Antal gynnande beslut som ej verkställs inom 3 mån. Mål: 0 st
- Antal personer över 75 år med förenklat biståndsbeslut. Mål fastställs senare

Valmöjlighet

Äldre och personer med funktionsnedsättning kan välja att få sitt behov av vård och omsorg tillgodosett i eget ordinärt boende.

Hemtjänsttagare kan välja bland godkända utförare för sin hemtjänst samt utifrån förenklad handläggning välja innehåll

Ovanstående mål mäts genom:

- Andel som får hemtjänst, % av befolkningen över 80 år (öppna jämförelser). Mål: 35 %
- Andel som bor i särskilt boende, % av befolkningen över 80 år (öppna jämförelser). Mål: 21 %
- Andel som aktivt väljer hemtjänstutförare.
Mål: Minst 90 % av nya brukare.
- Andel som får sitt 1:a handsval av särskilt boende för äldre. Mål: 90 %

Professionellt bemötande

Alla upplever att handläggning och insatser utförs professionellt, säkert, med god kvalitet och med respekt för självbestämmande och integritet.

Ovanstående mål mäts genom:

- Brukarundersökning.
Mål: 4,5 på skala 1-5. Eller 9,0 om en 10-gradig skala används
- Handläggningstider enl kvalitetspolicy
- Andel personal med vård- och omsorgsutbildning.
Mål: 75 %
- Andel personal med eftergymnasial vård- och omsorgsutbildning. Mål: 20 %
- Andel sjuksköterskor med vidareutbildning inom öppen hälso- och sjukvård. Mål: 60 %

Förutsättningar för god service

God ekonomisk hushållning

Verksamheten planeras och bedrivs utifrån ett långsiktigt hållbart perspektiv.

Utveckling av kostnader och kvalitet analyseras och jämförs mellan interna och externa utförare och med utvecklingen i andra kommuner.

Det sker en ständig omvärldsanalys för att möta förändringar i t ex volymer, lagstiftning, metoder.

Utgångspunkten för nämndens kvalitetsarbete finns i Kvalitetspolicyn.

En grundläggande samsyn och samverkan över nämndområdet och samverkan mellan nämnden och myndigheter samt frivilligorganisationer är en förutsättning för att nämndens mål ska kunna uppfyllas. I syfte att inhämta information och synpunkter från brukare, medborgare och personal deltar nämndens ledamöter i flera aktiviteter som:

- Platsbesök i egenskap av kontaktpolitiker
- Pensionärsråd
- Handikappråd
- Anhörigråd

I internöverenskommelse med den kommunala verksamheten och i avtal med externa aktörer tydliggörs kraven på kvalitet och ekonomi i uppföljningar och återrapporteringar med hjälp av mått och nyckeltal.

Utförare av hemtjänst ersätts för utförd tid efter redovisning till nämnden en gång per månad.

Avräkning för avvikelser i beställning av intern verksamhet sker årligen den 31 maj och den 31 augusti samt 31 december. Då regleras eventuella volymförändringar.

Hållbar tillväxt

Nyköping är en trygg och säker kommun att leva och åldras i

Ovanstående mål mäts genom:

- Medborgarundersökning/Brukarundersökning.
Mål: 100 %

Klimat och Miljö

Nämndens utförare har ett klimat- och miljöarbete som överensstämmer med kommunens miljöplan

Andel inköpt mat och dryck som serveras följer miljöplanens mål om ekologiskt producerade varor.

Ovanstående mål mäts genom:

- Andel miljöklassade bilar inom äldre- och handikappomsorg. Mål: 100 %
- Andel ekologiskt producerad mat som köps in och serveras. Mål enligt kommunens miljöplan.

Integration och mångfald

Nämndens utförare har planer och rutiner för hur alla oavsett etnisk och kulturell bakgrund ges samma rättigheter, skyldigheter och möjligheter

Ovanstående mål mäts genom:

- Nämnden efterfrågar planer och rutiner.
Mål: 100 % av utförarna har planer och rutiner
- Vid verksamhetstillsyn kontrolleras efterlevnad av rutinerna

Arbetet med integration och mångfald kan t ex innebära att det kan behövas personal som förstår och kan prata brukarens hemspråk samt har baskunskap i brukarens kultur.

Händelser 2011 – 2013

Antalet personer över 75 år förväntas öka under perioden. Det totala antalet personer över 65 år förväntas öka med nästan 600 personer för budgetperioden och med nästan 300 personer mellan åren 2010 och 2011.

Nämnden har prognostiserat med volymökningar i de flesta delar av verksamheten, framförallt inom handikappomsorgen. En nära kontakt med särskolan

ger ett bra underlag för att beräkna behovet av t ex dagverksamhet och gruppboende. Allt fler ungdomar med funktionsnedsättning väljer att flytta till eget boende eller gruppboende från att tidigare ha bott kvar i föräldrahemmet en längre period än icke funktionshundra ungdomar.

Inom hemtjänst beräknas en försiktig ökning med ca 5 000 tim för budgetåret 2011. Med en förenklad biståndsprövning kan ökningen bli väsentligt högre.

Antalet ärenden som tas över från Social nämnden ökar till följd av den förändring i nämndernas reglementen som gjordes.

Nämnden har inte längre ansvaret för tillsyn av enskild verksamhet. Tillsynen har sedan 2010 överförts till socialstyrelsen.

Inom området äldreomsorg har en rad förändringar i socialtjänstlagen påverkat nämndens ansvar.

Förändringar i socialtjänstlagen som träder i kraft 2011-01-01: En värdegrundsinriktning införs i SoL 5:4 och uttrycks "Socialtjänstens omsorg om äldre ska inriktas på att äldre personer får leva ett värdigt liv och känna välbefinnande". Det innebär att nämnden måste vara mycket mer aktiv i att fråga målgruppen hur de upplever sin situation. Det innebär även att nämnden behöver se över sin Kvalitetspolicy för komplettering.

I § 5 samma kap införs följande bestämmelse: "Den äldre personen ska, så långt det är möjligt, kunna välja när och hur stöd och hjälp i boendet och annan lättåtkomlig service ska ges. Lag (2010:427)." Det innebär krav på en mycket mer flexibel hemtjänst än tidigare.

Förändringar i Lex Sarahreglerna om anmälan om missförhållanden samt att verksamheterna ska vaka över att risk för missförhållanden inte uppstår innebär att nya rutiner för avvikelserapportering måste tas fram. Anmälningsplikten gäller nu även verksamhet enligt LSS. Ytterligare en förändring som träder i kraft 2011-07-01 innebär att allvarliga missförhållanden ska anmälas till socialstyrelsen. Förfarandet blir mer likt det för Lex Maria anmälningar.

Förändringar i reglerna om skyddsåtgärder för personer med demenssjukdom innebär att verksamheterna måste se över sina rutiner. Det är inte längre tillåtet att ex generellt låsa en demensavd eller att utan samtycke sätta en person i bälte i en rullstol. Grundinställningen är att tvångsåtgärder aldrig får ersätta personal. Detta kan på sikt komma att innebära att demensvården behöver förstärkas med ytterligare personal.

En handikappanpassning av i första hand den offentliga miljön ska enligt nationella riktlinjer vara klar senast 2010. Det som brukar kallas "enkelt avhjälpna hinder" ligger inte ansvarsmissigt hos ÅHN men kan ändå indirekt komma att påverka nämndens arbete och kostnader.

Inom LSS lagstiftningen har under flera år pågått diskussioner om förändringar i LSS. Ett mer övergripande ansvar för kostnaden enligt lagstiftningen har efterlysts. Ännu har inget besked kommit i frågan. Åtstramningar i reglerna för Försäkringskassan i bedömningen av personlig assistans (LASS) har dock i flera fall lett till ökade kostnader för kommunen då ersättning från Försäkringskassan inte beviljats. Kommunens ansvar för de första 20 timmarna kvarstår.

Ett gemensamt arbete med social ekonomi har under 2010 inletts i kommunen. Ev övergripande riktlinjer i frågan kan komma att påverka nämndens inriktning på nuvarande samverkan med föreningar och andra organisationer.

På nationell nivå diskuteras vilken kompetens som personal inom vård och omsorg ska ha. Ev kan nya krav på lägsta utbildning och kompetens göra att det blir svårt att rekrytera den personal som behövs för framtiden.

Åtgärder/förändringar

Ett nytt äldreboende är under planering och ska byggas på Arnö. Boendet kommer att innehålla ca 100 platser och en arkitektävling har varit utlyst. Det vinnande förslaget kommer att projekteras och upphandlas efter bearbetning i en arbetsgrupp. Det nya boendet innebär att den andra delen av Rosenkällagården samt Kvarnen och Arnö korttidsboende kan bytas ut. Samtidigt får nämnden ett tillskott av platser som behövs för att möta det framtida behovet.

Med anledning av förändringar i socialtjänstlagen inför Nämnden under hösten 2010 en förenklad biståndsprövning avseende serviceinsatser som ett första led i att låta brukaren vara med och påverka. Nämnden planerar att utöka förenklad biståndsprövning till att på sikt även omfatta personlig omvårdnad och valfrihet inom biståndsbeslutet.

En äldrelots kommer att införas under budgetperioden. Äldrelotsen ska arbeta med information och rådgivning samt ett visst mått av uppsökande verksamhet.

Anhörigstöd har övergått från att vara en frivillig insats till att bli tvingande. Ett stort projekt pågår i syfte att

inventera vad som finns, se vad som saknas och hur detta ska kunna åtgärdas. En första rapport lämnas hösten 2010.

Upphandling av verksamhet inom handikappområdet planeras att genomföras under budgetperioden.

En ny upphandling av driften av köken vid flera äldreboenden måste göras under 2011. Ett nytt avtal kommer sannolikt att innebära högre kostnader. En utredning om kommunens kost och måltidsverksamhet förelades Kommunstyrelsen i maj. KS beslutade att återkomma för ställningstagande om utredningens förslag snarast. Vad utredningen innebär för nämndens ansvarsområde är i nuläget inte helt klarlagt.

Ett stort problem för framtiden som hela vård- och omsorgsverksamheterna kommer att brottas med är behovet av välutbildad personal. Kommunens beslut att delta i regionens arbete genom "Vård- och Omsorgscollege" kan säkert vara till hjälp.

Ekonomi

Äldre- och handikappnämnden omsätter 30,6 % av kommunens nettokostnader.

Mnkr	Bokslut 2009	Budget 2010	Budget 2011	Plan 2012	Plan 2013
Intäkter	21,9	51,7	53,8	54,7	55,5
Kostnader	-657,3*	-739,3	-769,7	-812,4	-841,2
Netto	-635,4*	-687,6	-715,9	-757,7	-785,7

*Inkl produktionens redovisade resultat

Volym och nyckeltal

	Bokslut 2009	Budget 2010	Budget 2011	Plan 2012	Plan 2013
Volym					
Antal äldre över 65 år (per 12-31)*	10 969	11 246	11 527	11 814	12 103
Andel inv 65 år äldre, %	21,4	21,9	22,3	22,7	23,2
Antalet äldre 80+ (per 12-31)	3 067	3 099	3 134	3 180	3 214
Andel äldre 80+, %	6,0	6,0	6,1	6,1	6,2
Antal trygghetslarm	1 023	1 135	1 235	1 335	1 435
Antal äldreboendeplatser (inkl korttidsv)**	612	620	620	660	660
	105	105	105	105	105
Antal gruppboendestäder (per 12-31)	111	118	125	132	140
Antal ärenden bostadsanpassning	565	575	590	615	640
Antal brukare med personlig assistans	84	88	92	96	100
Nyckeltal					
Äldre- och handikappomsorg, nettokostnad kr/inv	12 400**	13 400	13 700	16 900	15 900
Särskilt boende äldre, netto kr/plats - intern produktion	570 179				
- extern produktion	528 714				
Personlig assistans, kr/timme	282	284	290		
Gruppboendestad/serviceboendestad, kr/plats	711 178	693 097	695 724	698 223	696 182
Daglig verksamhet, kr/brukare	181 510	182 184	182 375	182 588	183 622
Ordinärt boende: kr/inv 65 år och äldre	6 851**	7 102	7 229	7 350	7 472
Särskilt boende: kr/inv 65 år och äldre	31 415**	31 044	30 894	34 295	34 146
Andel personer över 80 år som får hemtjänst	34,9 %				
- varav män	13,2 %				
- varav kvinnor	28,2 %				
Andel personer över 80 år i särskilt boende	19,8	20,1	20,7	20,4	
Andel ekologiskt producerad mat som köps in och serveras					
Andel miljöklassade bilar inom nämndens verksamhetsansv.					

*Prognos för 2012-2013 osäker

** Öppna jämförelser

9.7 Social nämnd

Uppdrag

Nämndens ansvarsområden regleras av ett tiotal olika lagar, varav socialtjänstlagen är den viktigaste.

Ansvarsområdena är:

- Försörjningsstöd
- Barn- och ungdom
- Missbruks- och beroende

- Familjerätt
- Familjerådgivning
- Stödinsatser vid hot och våld i nära relation
- Budget- och skuldsanering
- Handläggning enligt alkohollag, tobakslag samt lag om handel med receptfria läkemedel

Mål för god service

Alla kommuninvånarens rättighet till social trygghet med respekt för deras lika värde och individuella rättigheter beaktas och stöttas.

Tillgänglighet

Insatser ska vara lättillgängliga och i första hand erbjudas på hemmaplan

- Av samtliga placeringar som görs avsv. vuxna, missbruk, ska minst 90 % vara placeringar i öppen vård
- Av samtliga placeringar som görs avsv. barn och unga ska minst 90 % vara placeringar i öppenvård
- Information om nämndens olika verksamheter ska kunna nås av alla kommuninvånare via hemsida och/eller faktablad
- Väntetid för budget- och skuldrådgivning ska vara max 2 veckor

Valmöjlighet

Möjlighet att välja mellan olika former av stöd efter behov i förebyggande syfte

- Familjer med barn mellan 0- 18 år erbjuds råd och stöd individuellt och/eller i grupp utan individuell behovsbedömning, särskilt biståndsbeslut och registrering av person uppgifter i socialtjänstens register.

Professionellt bemötande

Tjänsterna är kunskapsbaserade och effektivt utförda. Tjänsterna är trygga och säkra och präglas av rättsäkerhet i myndighetsutövningen.

- Alla handläggare av barn- och ungdomsärenden har socionomexamen och minst ett års erfarenhet av att handlägga barn- och ungdomsärenden
- Rättsäkerhet i myndighetsutövningen i betydelsen avslutade förhandsbedömningar (100 %)
- Rättsäkerhet i myndighetsutövningen avseende antal utredningar avseende barn som avslutats inom fyra månader (100 %)
- Brukare av insatser ska uppleva att de bemöts respektfullt och professionellt.

Förutsättningar för god service

God ekonomisk hushållning

Alla som arbetar inom nämndens ansvarsområden har kunskap om vad god ekonomisk hushållning innebär i respektive område.

Kommuninvånare med behov av stöd ska få det individanpassade stöd de har rätt till för att kunna leva ett självständigt liv med egenförsörjning.

Genom kvalitetssäkring och internkontroll följer nämnden upp att de resurser som används ger mesta möjliga effekt för kommunen och dess invånare.

För att nå ett optimalt utnyttjande av tillgängliga resurser är samverkan inom nämndens olika verksamheter samt med kommunens övriga nämnder av stor betydelse liksom även med externa aktörer. Målsättningen för samverkan inriktar sig främst på gemensamma satta mål för verksamheter som rör barn och unga.

Ekonomiskt bistånd till personer med målsättning att de på sikt kan leva ett självständigt liv med egen försörjning.

Antal hushåll med ekonomiskt bistånd ska minska över tid i förhållande till kommunens folkmängd.

Hållbar tillväxt

Personers förmåga ska stärkas så att förmågan att leva ett självständigt liv förbättras.

- Utanförskapet minskar
Mäts genom årliga undersökningar av hemlöshet.
- Barns uppväxtvillkor förbättras
Mäts genom antal placeringar av barn och unga.

- Stödja föräldrar i föräldrarollen
Mäts genom antal besökare på familjecentraler, och deltagare i föräldrastödsprogram.
- Otrygghet och våld motverkas
Mäts genom antal anmälningar om barn som far illa.
- Användandet av alkohol, droger och tobak minskar
Mäts genom antal anmälningar om missbruk.

Personer som blir utsatta för hot och våld i nära relation får adekvat hjälp. Detta medför en bra miljö och en hållbar utveckling i samhället

Mäts genom brukarundersökningar

Integration

Nyanlända ska ha egen försörjning två år efter uppehållstillstånd

Händelser 2011 – 2013

Situationen för barn och unga

Det finns behov av ett tydliggörande av huvudmännens ansvarsområden och en förbättrad samverkan mellan skola, primärvård, socialtjänst samt barn och ungdomspsykiatri med anledning av larmsignaler gällande ungas psykiska hälsa. SKL har ett projekt som heter Modellområden som syftar till att hitta bästa lokala/regionala lösningar för synkroniserat arbete med barn med psykisk ohälsa.

Framförallt kommuner lägger stora resurser på att köpa och bedriva vårdinsatser för barn och unga. Stor del av såväl öppenvård som institutionsvård bedrivs i privat regi och mycket kraft läggs på upphandlingen. Upphandlingsprocessen och dess kopplingar till tillsyn, uppföljning och vårdresultat behöver utvecklas och samordnas. En stor del av placerade barn finns inom familjehemsvården och det sker ett utvecklingsarbete som SKL stödjer om bl.a. skolgång och hälsa.

Propositionen Strategi för att stärka barnets rättigheter i Sverige (prop 2009/10:232) föreslår åtgärder för att stärka barnets rättigheter i Sverige.

Missbruk och beroende

Regeringens särskilda utredare Gerhard Larsson ska redovisa resultatet av sin utredning angående

missbruks- och beroendefrågor och särskilt då ansvarsfrågan i november 2010. Han påpekar att under de senaste tio åren har missbruk av alkohol och narkotika ökat med 20 % respektive 15 % i Sverige. Det dolda missbruket är omfattande. Han beskriver det som en tickande bomb. Vård och stöd når bara en av fem missbrukare.

Försörjningsstöd

Nya riktlinjer för försörjningsstöd är beslutade av Kommunfullmäktige och ska implementeras från och med 2011.

Arbetslösheten medför att beroende av ekonomiskt bistånd ökar, likaså ökar antalet placeringar både av barn och unga samt av vuxna.

Förbättringsområden

Följande förbättringsområden har identifierats:

- personer som blir utsatta för hot och våld i nära relation får adekvat hjälp
- förebygga missbruk/beroende av droger bland unga
- förebygga missbruk/beroende av droger bland kvinnor

Åtgärder/förändringar

De åtgärder och förändringar som nämnden vidtar under budgetperioden återspeglar nämndens prioritering av barn och unga.

I enlighet med Strategi för att stärka barnets rättigheter i Sverige, Regeringens proposition 2009/10:232, kommer följande åtgärder att vidtas under budgetperioden: (strategin anges kursivt, planerade åtgärder med streck)

All lagstiftning som rör barn ska utformas i överensstämmelse med barnkonventionen

- verksamheten kommer nogsamt att följa lagstiftningens intentioner
- extra personella resurser med anledning av Lagen om stöd och skydd till barn och unga tillförs.
- Teamchefstjänst avseende myndighetsutövning inom enheten ungdom och vuxen inrättas

Barnets fysiska och psykiska integritet ska respekteras i alla sammanhang

- Det nystartade Barnhuset ska utvärderas under budgetperioden.
- Stödinsatser till samtliga familjemedlemmar i händelser av hot och våld i nära relation utökas. Insatser kommer att omfatta även missbrukande kvinnor, funktionshindrade m fl. Detta kommer att innebära att barnens situation i drabbade familjer kommer att uppmärksammas i större omfattning och rätt stöd kan sättas in på tidigt stadium.
- Försöksverksamhet med mansmottagning kommer att fortsätta under 2011. Möjlighet att placera den våldsutövande föräldern i annan lägenhet utanför hemmet kommer att undersökas.
- En samordnare av stödinsatser vid hot och våld anställs vid produktionen
- Öppenvård med särskild inriktning på unga med beroendeproblematik inrättas.
- Särskilda insatser kommer att ges till s k Ebo barn.
- Insatser avseende 12 stegsbehandling inrättas med särskild fokus på kvinnor

Barn ska ges förutsättningar att uttrycka sina åsikter i frågor som rör dem

- Möjligheten att begära företräde vid SU även för barn i ärenden som berör dem ska utvecklas
- Beslut och åtgärder som rör barn ska följas upp och utvärderas utifrån ett barnperspektiv

Föräldrar ska få kunskap om barnets rättigheter och erbjudas stöd i sitt föräldraskap

- Familjecentralerna får ett särskilt uppdrag att informera föräldrar om barnets rättigheter och erbjuda dem stöd i föräldraskapet

Beslutsfattare och relevanta yrkesgrupper ska ha kunskap om barnets rättigheter och omsätta denna kunskap i berörda verksamheter

- Produktion och nämnd har erhållit utbildning i barnkonventionen.
- BBIC (Barnens Behov I Centrum) är införd i hela produktionen. Återstår att genomföra barnkonsekvensanalyser i samband med beslut i utskott och nämnd.

Aktörer inom olika verksamheter som rör barn ska stärka barnets rättigheter genom samverkan

- Ett strukturerat samarbete kring barn och ungas psykiska hälsa pågår med landstinget Sörmland. Förslag till Strategi för barn och unga har tagits fram i samverkan med berörda nämnder och Kommunfullmäktige kommer att ta beslut under hösten 2010.

Aktuell kunskap om barns levnadsvillkor ska ligga till grund för beslut och prioriteringar som rör barn

- Under senhösten 2010 påbörjas ett projekt med syfte att jämföra nämndens verksamheter med andra kommuners samt att mäta resursåtgång per brukare. Kostnad per brukare används för att få fram bättre information om prestationer och kostnader inom socialtjänsten, något som i sin tur ger ett bättre underlag för styrning, uppföljning och förbättring av verksamheten. Denna information kan bli även vara ett underlag för behov av kompetens på olika nivåer och verksamheter inom socialtjänsten.

Ekonomi

Sociala nämnden omsätter 6,8 % av kommunens nettokostnader.

Mnkr	Bokslut 2009	Budget 2010	Budget 2011	Plan 2012	Plan 2013
Intäkter	16,0	18,7	0,3	0,3	0,3
Kostnader	-169,6*	-177,0	-159,6	-156,4	-159,6
Netto	-153,6*	-158,3	-159,3	-156,1	-159,3

*Inkl produktionens redovisade resultat

Volymer och nyckeltal

	Bokslut 2009	Budget 2010	Budget 2011	Plan 2012	Plan 2013
Volymer					
Ekonomiskt bistånd					
- antal hushåll	1 061	1 020	1 110	1 110	1 110
Antal vårddygn, barn och unga					
- vård på institution	5 199	4 200	4 220	4 220	4 220
- vård i upphandlade familjehem	647	500	400	400	400
- vård i egna familjehem	23 276	19 200	19 300	19 300	19 300
Antal vårddygn vuxna					
- vård på institution	924	1035	1 040	1 040	1 040
- vård i upphandlade familjehem	263	310	255	255	255
Nyckeltal					
Ekonomiskt bistånd					
- genomsnittlig bidragstid, månader	5	5	5	5	5
Insatser för barn och unga					
- vård på institution, kr per dygn	3 296	2 900	3 400	3 400	3 500
- vård i upphandlade familjehem, kr/dg	2 558	2 100	2 600	2 700	2 700
- vård i egna familjehem, kr per dygn	557	560	570	580	590
Insatser för vuxna					
- vård på institution, kr per dygn	2 027	2 040	2 070	2 110	2 150
- vård i upphandlade familjehem, kr per dygn	1 927	1 600	1 950	2 000	2 045

9.8 Bygg- och tekniknämnd

Uppdrag

Bygg- och tekniknämnden ansvarar för driften av verksamheterna hamn, gator, parker, mät och kart samt bidragsgivning till enskilda vägar. Nämnden är också myndighetsnämnd för plan- och bygglovsverksamheterna.

Nämnden ska också genom förebyggande miljöarbete i form av information och rådgivning stimulera till en hållbar utveckling med god hälsa och miljö för alla som vistas och verkar i kommunen.

Mål för god service

Tillgänglighet

Nyköping ska ha en funktionell stadsmiljö där gator och parker tillgodoser invånares och besökares behov av trygghet och tillgänglighet.

Mäts genom	Mål
Andel invånare som tycker att snöröjningen och halkbekämpningen sköts bra i kommunen	52 %
Andel av Nyköpingsborna som anser att kommunens parker är välskötta	62 %
Genomförda åtgärder enligt Parkplanen	5 st/år
Genomförda tillgänglighetsåtgärder för personer med nedsatt funktionsförmåga	5 st/år

Det ska vara lätt att få kontakt med handläggare och lätt att få information.

Mäts genom	Mål
Uppdatering av hemsidan	1 gång/kvartal
Svarsmeddelande i bygglov inom 5 dagar	100 %

Nyköpings hamn ska kännetecknas av att vara en välkomnande och välskött hamn med genuin hamnkänsla.

Mäts genom	Mål
Enkätundersökning av besökare – Nöjdhetsgrad (mäts från år 2010)	70 %
Antal gästbåtar i gästhamnen	3 100 båtdygn

Nämndens plan- och byggverksamhet ska ge dem som lever och verkar i Nyköpings kommun möjlighet att utveckla samhället med byggande för en långsiktig hållbar livsmiljö. Nämnden ska också verka för att en god byggnadskultur och att en god stads- och landskapsmiljö uppnås.

Mäts genom	Mål
Enkätundersökning av detaljplanebeställare – Nöjdhetsgrad (mäts från år 2010)	80 %
Antal överklagande	0 st

Valmöjlighet

Genom utbyggnad av gång- och cykelvägar skapa förutsättningar för alternativa färdsätt.

Mäts genom	Mål
Längden utbyggda cykelvägar	0,5 km/år

Professionellt bemötande

Erbjuda professionell service med korrekt och rättssäker myndighetsutövning.

Mäts genom	Mål
Enkätundersökning av bygglovssökande – Nöjdhetsgrad (mäts från år 2010)	80 %
Tid för handläggning av detaljplaner 6 mån (från samrådsbeslut till antagande)	75 %
Handläggningstid bygglov	25 arbetsdagar
Antalet felaktiga leveranser mät o kart	0 st
Antalet överprövade ärenden	0 st

Förutsättningar för god service

God ekonomisk hushållning

Nämndens verksamheter ska bedrivas på ett långsiktigt hållbart sätt.

Genom egna mätningar och genom att nämnden ålägger verksamheterna att fortlöpande mäta och rapportera, med hjälp av bl a mått och nyckeltal, följer nämnden upp att de resurser som används ger största möjliga effekt för kommunen och dess invånare.

Mäts genom

Antal upprustade broar

Antal upprustade fyrar

Mål

1 st/år

1 st/år

Hållbar tillväxt

Nämndens detaljplaner ska vara hållbara utifrån miljö och klimatsynpunkt.

Samtliga detaljplaner ska innehålla en behovsbedömning där planens påverkan på miljö, jämställdhet, integration, klimat, barn och äldres perspektiv m m prövas.

- Mäts genom andel upprättade detaljplaner med behovsbedömning.

För detaljplaner med betydande miljöpåverkan ska en MKB (miljökonsekvensbeskrivning) upprättas

- Mäts genom andel upprättade detaljplaner med MKB.

Vid planläggning i områden med översvämningsrisk ska bestämmelser om lägsta golvhöjd finnas.

- Andel detaljplaner med bestämmelser om lägsta golvhöjd.

Händelser 2011 – 2013

Pågående och planerade exploateringar och utbyggnader av vägnätet medför att kommunens väghållningsområde och grönområden kommer att öka under planperioden.

Genomförandet av Hamnvägens förlängning påbörjas under planperioden.

Trafiksäkerheten och framkomligheten ligger i fokus och förbättringsåtgärder kommer att sättas in under planperioden.

Framtagen hastighetsplan för Nyköpings kommun innebär att hastigheten i större utsträckning anpassas efter vägsystemet och aktuella förhållanden.

Ett projekt för att uppnå en "renare och snyggare samt tryggare stad" pågår.

Uppdraget att utarbeta en vision för stadskärnans utveckling och framtagandet av ett handlingsprogram för stadskärnan och hamnen innebär att satsningar genomförs i det offentliga rummet.

År 2015 kommer det inte längre vara tillåtet att använda ljuskällor som innehåller kvicksilver. Detta

innebär att utbyte av gatubelysningens ljuskällor/armaturer som innehåller kvicksilver kommer att fortsätta under planperioden.

Hamnens attraktionskraft ökar för varje år, vilket märks på ett ständigt ökande antal besökare.

Ny Plan- och bygglag införs 2011-05-02. Stora förändringar inom främst bygglov där ett nytt och mer tidskrävande handläggsförfarande för bygglov krävs. Fler platsbesök på byggen och ny taxa som tas i samband med lagändringen.

Stora projekt t ex utbyggnad av väg till Skavsta samt flera nya bostads- och industriområden genomförs under planperioden.

Naturvårdsplanen genomförs.

Åtgärder/förändringar

Satsningar fortsätter att genomföras för att handikappanpassa och öka tillgängligheten av det offentliga rummet i enlighet med upprättad tillgänglighetsplan.

Standarden på vinterväghållningen höjs för att öka säkerheten och tillgängligheten.

Trafiksäkerheten ökas genom att korsningar byggs om till rondeller och nya gång- och cykelvägar anläggs. Generellt genomförs ombyggnader för att dämpa trafikens hastighet och förbättra samspelet mellan trafikantgrupper.

Införandet av nya hastighetsbegränsningar i enlighet med hastighetsplanen innebär att trafiksäkerheten

och tillgängligheten ökar samtidigt som det innebär positiva miljöeffekter. Dessutom kommer standarden på trafikmålning och skyltning att höjas.

Kommunens parkeringsautomater och trafiksignalanläggningar förnyas fortlöpande.

Under planperioden förnyas delar av kommunens asfaltsytor för att förbättra nuvarande asfaltstandard.

Planerat underhåll utförs under perioden på kommunens broar för att minska det framtida underhållet. Under planperioden planeras ny bro i Nävekvarn och Lasaretsbron få ny isolering och beläggning. På Västra Forsbron planeras målningsarbeten och betongreparationer.

Utbyte till miljövänligare och energisnålare gatubelysning ska ske successivt och områdesvis.

En tillståndsbedömning kommer att genomföras under perioden för att kartlägga statusen på kommunens gatu- och vägnät.

Blomsterutsmyckningen på gator och torg bibehålls på nuvarande höga nivå liksom standarden på skötseln av infarterna till centralorten. Parkanläggningar rustas upp och lekplatsutrustningar förnyas successivt.

Åtgärder enligt antagen parkplan kommer att genomföras med syfte att säkra och utveckla de kommunala parkanläggningarna.

En trädplan kommer att upprättas med syfte att kartlägga i vilken utsträckning återplantering efter trädsjukdomar är nödvändig för att återställa/bevara de gröna miljöerna.

Under planperioden ska arbetet med att utveckla området kring Stadsfjärden och en strandpark/hamnpark att fortsätta där å-promenaden och strandpromenaden ska ha en central roll.

Under planperioden kommer insatser att genomföras med syfte att å-promenaden ska utvecklas till en av Sveriges vackraste promenader.

Åtgärder för att utveckla hamnområdet för fritidsaktiviteter och rekreation genomförs årligen.

Under planperioden fortsätter reoveringen av fyrar och kanotstadions tävlingsbanor rensas från sjögräs.

Stabiliteten vid hamnens kajer kräver insatser de närmaste åren för att säkra kajernas fortbestånd. Exploatering av området vid Silon i hamnen innebär att insatser på Västra kajen är nödvändiga.

Utveckla arbetet med stadsbyggnad och samhällsutveckling med estetisk och ekologisk helhetssyn som har hållbar utveckling.

Ökad tillsyn kommer att ske på strandskyddsärenden, enkelt avhjälpta hinder, olovligt byggande mm.

Kommunens kartdatabaser kommer att anpassas för att möta medborgarnas krav på geografisk information där mer digitala kartor efterfrågas. Ny taxa inom kartverksamheten kommer även att tas fram som en effekt av de allt mer digitaliserade kartorna.

Energirådgivningen innefattar även kommunens verksamheter.

Arbetet med EU:s vattendirektiv intensifieras med målsättningen att "God vattenstatus" ska vara uppnått till år 2015.

Utredning pågår om ytterligare grönområden som kan skyddas.

Skötselplan tas fram för den gröna kilen Örstignäs.

Nyköpings kommun har beviljats medel för lokala naturvårdsprojekt vilket innebär extra satsningar.

Åtgärder för friluftslivet i det nybildade kommunala naturreservatet Janstorp-skogen.

Förstärkt grönkil med promenadväg Hället- Ekensberg Skolskogarna utvecklas.

Vid planläggning för projekt som berör mer än ett planområde och befintlig bebyggelse ska planillustrationer tas fram så att helhetsbilden av bygplanerna tydligt framgår.

Ekonomi

Bygg- och tekniknämnden omsätter 2,8 % av kommunens nettokostnader.

Mnkr	Bokslut 2009	Budget 2010	Budget 2011	Plan 2012	Plan 2013
Intäkter	9,1	9,0	9,1	9,1	9,1
Kostnader	-70,4*	-73,5	-74,5	-75,5	-76,7
Netto	-61,3*	-64,5	-65,4	-66,6	-67,6

*Inkl produktionens redovisade resultat

Volymer och nyckeltal

	Bokslut 2009	Budget 2010	Budget 2011	Plan 2012	Plan 2013
Volymer					
Barmarksunderhåll, 1000 m ²	1 717	1 793	1 846	1 885	1 906
Vinterväghållning, 1000 m ²	1 408	1 584	1 635	1 672	1 691
Total yta parkmark/naturmark, 1000 m ²	1 210	1 210	1 220	1 225	1 230
Antal gästbåtar i hamnen, båtdygn	2 907	3 100	3 100	3 100	3 100
Antal bygglovsbeslut, st	567	660	660	660	660
Antal detaljplaner, st	27	20	20	20	20
Nyckeltal					
Andel invånare som är nöjda med standarden på kommunens gator, vägar och cykelvägar, %	18	20	20	20	20
Andel invånare som tycker att snöröjningen och halkbekämpning sköts bra i kommunen, %	50	52	52	52	52
Andel invånare som tycker att kommunens parker sköts bra, %	58	61	62	63	64
Kostnad för barmarksunderhåll exkl asfaltförnyelse, kr/m ²	1,66	2,65	2,80	3,00	3,20
Kostnad för vinterväghållning, kr/m ²	4,22	3,00	3,10	3,20	3,30
Kostnad för parkmarksunderhåll, kr/m ²	2,21	2,70	2,75	2,80	2,90
Andel förnyad asfaltyta, %	3	4	2	2	2
Andel bygglovssökande som upplever att det är lätt att nå information och handläggare, %	85	80	80	80	80

9.8.1 Vatten Avlopp (VA) och Renhållning

Uppdrag

VA

Verksamheten vatten och avlopp (VA) har till uppgift att erbjuda VA-abonenterna ett dricksvatten enligt livsmedelsverkets riktlinjer och omhänderta och behandla avloppsvatten enligt uppsatta miljökrav.

Verksamheten omfattar

- vattenverk
- vattentorn och lågvattenreservoarer
- rörnät
- avloppsverk och pumpstationer.

Renhållning

Renhållningen ska insamla och hantera insamlat avfall på ett miljömässigt riktigt sätt och stimulera till ökad källsortering.

Verksamheten omfattar

- insamling av hushållsavfall
- insamling av farligt avfall och latrin
- tömning av slambrunnar och slutna tankar
- behandling av avfall och skötsel av återvinningscentraler.

Kommunens kostnader för verksamheterna VA och renhållning ska finansieras via avgifter enligt självkostnadsprincipen.

Mål för god service

Tillgänglighet

Abonenterna ska kontinuerligt erbjudas ett gott dricksvatten.

Antalet avbrott i vattentillförseln ska minimeras.

Mäts genom

Antal driftstopp längre än 8 timmar

Mål

högst 6 st

Valmöjlighet

Renhållningen ska stimulera hushållen till ökad källsortering genom information och differentierad taxa.

Mängden insamlat organiskt hushållsavfall ska öka.

Mäts genom

Insamlad mängd organiskt hushållsavfall 65 kg/inv

Mål

Mängden vid fastighet insamlat brännbart hushållsavfall ska minska.

Mäts genom

Insamlad mängd brännbart hushållsavfall 188 kg/inv

Mål

Mängden farligt avfall som insamlats från hushållen ska öka.

Mäts genom

Mängden farligt avfall som mottagits vid avfallsanläggningen

Mål

68 ton

Professionellt bemötande

Medborgarna ska uppleva bemötandet som informativt, rådgivande och stödjande där service sätts i fokus.

Andelen medborgare inom Nyköpings kommun som tycker att sophämtningen och avfallshandlingen fungerar bra ska öka.

Mäts genom

Andel nöjda kunder

Mål

81 %

Förutsättningar för god service

God ekonomisk hushållning

Nämndens verksamheter ska bedrivas på ett långsiktigt hållbart sätt.

Genom egna mätningar och genom att nämnden ålägger verksamheterna att fortlöpande mäta och rapportera, med hjälp av bl a mått och nyckeltal, följer nämnden upp att de resurser som används ger största möjliga effekt för kommunen och dess invånare.

Mäts genom	Mål
Ökning av mängden insamlat hushållsavfall för behandling	100 ton/år
Minskning av kostnaden för insamling av hushållsavfall exkl tippavgifter	20 kr/ton/år

Hållbar tillväxt

Producerat avloppsslam ska återföras till produktionsbar mark.

Producerat avloppsslam ska återföras till produktionsbar mark.

Mäts genom	Mål
Andel avloppsslam som återförs till produktionsbar mark	22 %
Andel insamlat matavfall som komposteras	25 %

Händelser 2011 – 2013

VA

Antalet VA-abonnenter beräknas öka med 100 abonnenter årligen under planperioden.

EU:s vattendirektiv kommer att medföra ökade insatser på avloppsreningsverk och pumpstationer för att öka reningsprocesser och minska driftstörningar som kan medföra olägenheter ur miljösynpunkt.

Utredningar för att avveckla vilande vattenverk fortgår under planperioden.

Före år 2015 ska 60 % av producerat avloppsslam återföras till produktionsbar mark.

Renhållning

Beräknad ökning med ca 100 abonnenter årligen under perioden innebär ökade kostnader som bedöms täckas av motsvarande intäktsökning.

Genomförandet av separat kärl för det komposterbara avfallet är en viktig milstolpe i att möjliggöra för ett lokalt omhändertagande av matavfallet. Under perioden utreds olika alternativ till nuvarande behandlingssystem med inriktning mot hållbar utveckling.

Skatt på förbränning av hushållsavfall tas bort 2010-10-01.

Åtgärder/förändringar

VA

Nybyggnationer ansluts till VA-nätet.

En omfattande VA-plan för kommunen är under framtagande för att möta exploateringar och myndighetskrav. I samband med planarbetet dokumenteras hela VA-anläggningen digitalt.

En större översyn av Brandholmens avloppsreningsverk måste göras under planperioden. Åtgärder vidtas för att öka kapaciteten och för att klara kraven på kvävereduktion.

Ledning för dricksvatten mellan Stigtomta och Vrena har tagits i drift. Det medför att två vattenreningsverk i Vrena kan läggas ned. Full besparingseffekt uppnås år 2011.

Under planperioden planeras överföring av avloppsvatten från Stigtomta, Vrena och Björkvik till Brandholmens avloppsreningsverk.

För att höja kvaliteten på dricksvattnet i Tystberga tätort pågår en utredning under 2010. En åtgärd med nanofiltrering planeras vara genomförd till årsskiftet 2010/2011.

Arbetet med DUF-åtgärder (Drift, Underhåll och Förnyelse) fortsätter för att minska inläckaget i avloppsledningar och öka driftsäkerheten hos vattenledningar och pumpstationer.

Certifiering av rötslam pågår och slam från Brandholmens avloppsreningsverk och de yttre verken antas vara certifierat under planperioden.

Ökade kapitalkostnader och ökade kostnader för underhåll och utveckling av VA-anläggningen medför behov att se över VA-taxans utformning och utveckling. Förutom indexreglering behöver taxan höjas med 6,5 % redan 2011 för att påbörja återställandet av det negativa egna kapitalet.

Renhållning

En tillståndsansökan för fortsatt drift av Björshults deponianläggning har inlämnats till Länsstyrelsen. Tillståndsansökan möjliggör ändrat omhändertagande av lakvatten så att lakvattnet kan omhändertas och renas lokalt på Björshult. Tillståndansökan möjliggör även lokal rötning/kompostering av biologiskt hushållsavfall samt tillstånd att anlägga en ny deponicell. Det nya tillståndet ska trygga fortsatt drift av anläggningen så att invånarna i Nyköpings och Oxelösunds kommuner kan på ett enkelt och kostnadseffektivt sätt bli av med sitt avfall. Insamlingen av avfall från hushållen är inne i ett omställningsskede som innebär att det komposterbara avfallet insamlas i separat kärl redan hos abonnenten. Separeringen av brännbart och kom-

posterbart avfall redan hos abonnenterna innebär att avfallsslagen kan hanteras var för sig utan efterföljande sortering, vilket i sin tur medför minskade transporter.

Renhållningsabbonenterna erbjuds även att ändra/förlänga tömningsintervallen samt att byta till mindre kärstorlek för sitt brännbara avfall, vilket ska motivera abonnenterna att öka sin sortering och sitt utnyttjande av återvinningsstationer och återvinningscentraler.

Tidnings- och förpackningsinsamlingens (TFI) behov av återvinningsstationer beaktas vid all planering av nya bostadsområden.

Samarbetet mellan Nyköpings och Oxelösunds kommuner i renhållnings- och deponifrågor fortgår.

Ekonomi

Mnkr	Bokslut 2009	Budget 2010	Budget 2011	Plan 2012	Plan 2013
Intäkter	97,2	98,0	98,8	107,2	116,1
Kostnader	-97,7	-98,0	-98,8	-107,2	-116,1
Netto	-0,5	0	0	0	0

**Inkl produktionens redovisade resultat*

Volym och nyckeltal

	Bokslut 2009	Budget 2010	Budget 2011	Plan 2012	Plan 2013
Volym					
VA					
Antal VA-abbonenter, st	6 868	7 050	7 150	7 250	7 300
Debiterat dricksvatten, 1000 m ³	3 051	3 080	3 090	3 100	3 110
Behandlat avloppsvatten, 1000 m ³	5 876	4 800	4 850	4 900	4 950
Renhållning					
Antal renhållningsabbonemang, st	11 482	11 500	11 600	11 700	11 800
Totalt deponerat avfall, ton	5 325	8 000	7 900	7 800	7 600
Insamlat hushållsavfall, ton	13 800	12 700	12 800	12 900	13 000
Nyckeltal					
VA					
Andel invånare som tycker att kommunen levererar ett gott och rent dricksvatten, %	-	94	94	94	94
Driftsstopp i dricksvattenledning > 8 timmar, högst st	14	6	6	6	6
Driftsstopp i avloppsledning, st	21	20	21	22	23
Vattenledningsläckor, st	56	60	60	60	60
Kostnad dricksvatten från NOVAF, kr/m ³	2,00	2,00	2,00	2,00	2,00
Kostnad dricksvatten egen produktion, kr/m ³	9,96	10,20	10,30	10,50	10,70

Renhållning

Andel invånare som är nöjda med hämtningen av hushållsavfall, %	-	80	81	81	81
Insamlat hushållsavfall, kg/invånare	220	250	250	250	250
Insamlat farligt avfall från hushåll, ton	67	50	68	69	70
Kostnad insamling hushållsavfall exkl behandlingsavgifter, kr/ton	800	990	970	920	870
Kostnad latrinhämtning exkl behandlingsavgifter, kr/hämtning	150	190	190	190	190
Andel invånare som är nöjda med hämtningen av hushållsavfall, %	-	80	81	81	81

9.9 Miljönämnd

Uppdrag

Miljönämnden är en myndighetsnämnd som arbetar med

- Miljöskydd
- Hälsoskydd
- Livsmedelskontroll

Miljönämndens arbete sker främst enligt livsmedelslagen (2006:804) och miljöbalken (1998:808). Internöverenskommelse tecknas årligen med miljöenheten.

Mål för god service

Tillgänglighet

Det ska vara lätt att få kontakt med handläggare och lätt att få tag i information

Hemsidan ska uppdateras kvartalsvis.

Arbete med att utveckla e-tjänster fortsätter.

Professionellt bemötande

Medborgaren ska uppleva mötet med verksamheten som informativt, rådgivande och stödande där servicen sätts i fokus

Riktad information ska ges branschvis. Inga beslut ska ändras eller återvisas av överprövande instans p g a formella fel.

80 % av brukarna ska vara nöjda med den information de har fått. Mäts i enkätundersökning Kvalitet i Nyköping.

Förutsättningar för god service

God ekonomisk hushållning

Arbeta för en säker livsmedelshantering för att skydda konsumenterna och allmänheten mot hälsorisker och oredliga förfaranden samt medverka till ett gott skydd mot smittspridning

Samtliga aktiva livsmedelsanläggningar ska kontrolleras genom minst ett besök under kontrollperioden.

Hållbar tillväxt

Nämndens mål utifrån Klimat, integration och miljö

Nämndens verksamhet ska främja, säkerställa och stärka en god miljö och goda livsbetingelser för kommunens invånare.

Miljötillsynen ska syfta till att nå miljöbalkens mål samt de nationella och regionala miljökvalitetsmålen.

Prioriterade grupper är högriskgrupper såsom barn, äldre och sjuka.

Prioriterade områden för tillsyn är där miljö- och hälsonyttan bedöms bli som störst. Underlag för denna bedömning finns i Behovsutredningen med tillsyn enligt miljöbalken (TIM). Under år 2011 kommer arbetet att fokuseras på

- Giffri miljö
Förorenade områden – arbete enligt MIFO.
- Ingen övergödning
Enskilda avlopp - Antal inventerade hushållsavlopp inom avloppsinventeringen 170 st/år.
- God bebyggd miljö med hygien och hälsoskydd
Tillsyn på förskolor, skolor och gymnasieskolor. - Antal hälsoskyddsinspektioner på verksamheter med årsavgift 70 st.

Kartläggning av radon i skolor och förskolor med målet att radonhalten i alla skolor och förskolor år 2011 är lägre än 200 Bq/m³ luft.

Den information och de beslut som miljönämnden tar ska vara tydliga, korrekta och uttryckta så klart som möjligt

Miljönämnden och miljöenheten arbetar med att utveckla och förtydliga myndighetsutövningen och beslut.

Miljöenheten försöker att jobba mer konkret vid tillsynsarbete där det finns språksvårigheter.

Händelser 2011 – 2013

Samhällsutvecklingen med omfattande byggnation i Nyköpings kommun påverkar miljönämnden.

Ny miljötaxa antogs år 2010 "Taxa utifrån risk och resursbedömning för miljöfarlig verksamhet och hälsoskydd". Taxan har medfört ökat arbete främst inom hälsoskydd där mer tillsyn bedrivs på årsavgiftsbasis. Taxan innebär mer arbete under år 2011 i form av ökat antal förelägganden och återbesök som en effekt av den ökade tillsynen.

Medlemskapet i EU har inneburit en rad förändringar av myndighetsutövningen, särskilt inom livsmedelsområdet.

En specialisering av handläggares uppdrag medför att länsamverkan blir viktig mellan kommunerna exempelvis livsmedel, hälsoskydd och vattenfrågor.

Ansvaret för en godkänd verksamhet inom miljö- och livsmedelsområdet har förtydligats och flyttats från nämnden till verksamhetsutövaren. Tidigare genomfördes tillsynen i form av kontroller av verksamheten som sedan godkändes av nämnden. Idag sker mer riktad granskning av verksamhetsutövarens egenkontroll.

Ny plan- och bygglag införs 2011-05-02.

Förändringar i riktlinjerna från Livsmedelverket angående klassificering av livsmedelsverksamma kan medföra ett ökat arbete om 500 timmar under år 2011.

Antalet livsmedelsverksamma har ökat med ca 6 % per år de senaste fyra åren. De ökade volymerna medför ökad arbetsbelastning.

Åtgärder/förändringar

Inventering av enskilda avlopp med föreläggande på de bristfälliga avloppen fortsätter under planperioden.

Arbetet med vattenfrågor intensifieras under planperioden exempelvis genom vattendirektivet och beredskapsplanearbete kring dricksvatten.

Taxor och avgifter regleras genom indexberäkningar.

Utveckling av nämndens styrning av verksamheten fortsätter under planperioden.

Ekonomi

Miljönämnden omsätter 0,4 % av kommunens nettokostnader.

Mnkr	Bokslut 2009	Budget 2010	Budget 2011	Plan 2012	Plan 2013
Intäkter	4,4	4,6	4,6	4,6	4,6
Kostnader	-10,0*	-12,3	-13,0	-12,9	-13,1
Netto	-5,6*	-7,7	-8,4	-8,3	-8,5

*Inkl produktionens redovisade resultat

Volym och nyckeltal

	Bokslut 2009	Budget 2010	Budget 2011	Plan 2012	Plan 2013
Volym					
Antal årsavgiftsobjekt miljöskydd (exkl hälsoskydd)	290	290	290	290	290
Antal inspektioner miljöskyddsobjekt	120	120	120	120	120
Antal årsavgiftsobjekt hälsoskydd	0	210	210	210	210
Antal inspektioner på årsavgiftsobjekt hälsoskydd	0	70	70	70	70
Antal anläggningar för livsmedelskontroll	452	476	504	536	566
Antal timmar för planerad livsmedelskontroll	2 400	2 808	3 142	3 200	3 300
Antal timmar för extra kontroller på årsavgiftsobjekt - livsmedelskontroll	579	500	600	600	700
Antal överprövade ärenden	0	0	0	0	0
Antal miljöstraffavgifter	39	30	30	20	20
Nyckeltal					
Andelen aktiva anläggningar där livsmedelkontroll har genomförts, %	100	100	100	100	100
Andel ärenden handlagda inom 3 veckor**, %	90	80	80	80	80
Andel synpunkter besvarade inom 14 dagar, %	100	100	100	100	100
Andel nöjda brukare med informationen de har fått *, %	-	80	80	80	80

*Enkätundersökning Kvalité i Nyköping. Nöjd är 6-10 på en skala 0-10 där 10 är bäst.

** från komplett handling till beslut

10 Investeringar

Nyköpings kommuns befolkning växer. De prognoser som upprättats visar på en fortsatt befolkningstillväxt i åldrarna 1-5 år under hela planeringsperioden. Därför finns fortfarande behov av nya platser inom förskolan. Behovet av investeringar i befintliga skollokaler har tidigare bedömts vara stort. Efter beslutet om en ny skolorganisation med krav på ytterligare verksamhetsanpassningar är behovet nu ännu större.

Om investeringar inte ska öka den finansiella belastningen och driftkostnaderna för kommande år bör den totala investeringsramen motsvara avskrivningsutrymmet.

För hela planperioden uppgår avskrivningsutrymmet till:

Skattekollektivet	180 mnkr
Avgiftskollektivet	25 mnkr

2011- 2013

För att tillgodose verksamhetens behov är det nödvändigt att, åtminstone tillfälligt, ge avkall på ambitionen enligt ovan att investeringarna ska motsvara det årliga avskrivningsutrymmet. Fr o m 2008 har investeringsramen höjts till i genomsnitt 150 mnkr per år.

Större strategiska investeringar

Kartläggningen av investeringsbehovet visar fortfarande på ett stort investeringsbehov. Investeringsramen under budget- och planåren bibehålls därför på nivån ca 150 mnkr per år för skattekollektivet, dvs totalt ca 450 mnkr för planperioden.

Investeringar i nya förskolor kommer även fortsättningsvis att prioriteras. Förutom Kompassens förskola som beräknas vara inflyttningsklar till våren 2011 planeras minst en till ny förskola under

planperioden. Bland övriga större byggnadsobjekt under 2011 finns byggstart för ett nytt äldreboende, Hamnvägens förlängning och nytt resecentrum vid stationsområdet.

Förutom ovanstående större investeringar finns vissa större objekt som är aktuella men som ännu inte kostnadsberäknats. Främst gäller det konsekvenserna av en ny skolorganisation men det gäller också för andra större enskilda objekt som t ex ny sporthall och nytt P-hus i kv Åkroken.

Även investeringar i samband med utvecklingen av stadskärnan planeras komma igång under 2011. Här inbegrips satsningar som t ex ny stadspark vid/på Borgarberget, utvecklingen av Stora Torget samt nytt P-hus vid Västra Viadukten. Dessutom finns politiska beslut när det gäller utvecklingen av hamnen. Här väntar en renovering av kajerna och bad i Kungshagen.

Generella direktiv

Ramarna per produktionsområde avser endast investeringar inom avskrivningsutrymmet.

Samtliga investeringar förutom investeringar av återanskaffningskaraktär ska godkännas av kommunstyrelsen i varje enskilt fall.

Större strategiska investeringar ska alltid behandlas av kommunfullmäktige även om de ryms inom ram.

Exploatering betraktas som en omsättningstillgång och ingår inte i ovan nämnda utrymme.

Investeringar som kan finansieras via ökade intäkter/minskade kostnader ska ej belasta investeringsramen.

Investeringsramar, netto

Divisions-/produktionsområde, mnkr	Bokslut 2009	Budget 2010	Budget 2011	Plan 2012	Plan 2013
Barn, ungdom och kultur	10,8	22,8	9,7	9,7	9,7
- Barn och ungdom	8,7	16,2	6,9	6,9	6,9
- Utbildning	1,6	3,5	2,7	2,0	2,0
- Kultur	0,5	3,1	0,1	0,1	0,1
Vård och Omsorg	1,1	0,8	1,2	1,1	1,1
Social	0,2	0,4	0,4	0,2	0,2
Teknik	131,5	21,3	17,3	17,3	17,3
- Kommunfastigheter	125,2	9,5	9,5	9,5	9,5
- Gata/Park/Hamn	6,3	11,8	7,8	7,8	7,8
Samhällsbyggnad	0,6	0,3	0,6	0,0	0,0
Räddning och säkerhet	4,3	1,7	5,2	6,7	0,2
Kommunstyrelsen	15,5	132,7	105,6	95,0	121,5
- Kommunledningskontoret	15,5	10,6	39,0	29,0	28,0
- Ofördelat	-	122,1	66,6	66,0	93,5
Specifika projekt	33,2	-	-	-	-
Totalt skattekollektivet	197,2	180,0	140,0	130,0	150,0
Totalt avgiftskollektivet	30,6	8,5	8,5	8,5	8,5

11 Exploatering

Exploateringsbudgeten inrymmer medel för utbyggnad av infrastruktur och andra nödvändiga åtgärder för att hela tiden kunna ha mark klar för byggnation av bostäder, handel, industri och kommunal service i tätorten och samhällen och kustnära områden utanför tätorten i enlighet med målsättningen att hela kommunen ska utvecklas.

Under planperioden prioriteras framförallt följande områden:

- norra Arnö
- Hemgårdsområdet
- Karlslund

- Örstig
- Branthäll
- Malmbyggshage etapp 3
- Marieberg/Brandkärr
- Stensborg

Under planperioden planeras för ökad marknadsföring och flera olika typer av planlagda tomter (minitomter, hästgårdar mm). Pågående projekt med VA-ledning till Vålarö och ny tillfart till Skavsta tillgängliggör ny mark för exploatering av kommunen eller andra exploatörer.

Exploateringar 2009-2013

Mnkr	Bokslut 2009	Prognos 2010 ⁶	Budget 2011	Plan 2012	Plan 2013
Ingående värde 1/1	50,6	87,7	125,4	92,2	19,7
Årets utgifter	77,5	82,7	61,3	10,0	5,0
Årets inkomster	-26,5	-45,0	-94,5	-82,5	-16,0
Nedskrivning	-13,9				
Utgående värde 31/12	87,7	125,4	92,2	19,7	8,7

Större projekt 2010-2013

Mnkr	Ingående värde 1/1 2010	Utgifter 2010- 2013	Inkomster 2010-2013	Utgående värde 31/12 2013
Vida	4,3	5,0	-10,0	-0,7
Hemgården	2,0	11,0	-14,0	-1,0
Ny väg till Skavsta	2,8	25,0	-19,0	8,8
Marieberg	0,1	5,5	-15,0	-9,4
Kungshagen Skanska	3,1	6,5	-10,0	-0,4
Malmbyggshagen	-10,4	5,1	-10,0	-15,3
Karlslund	2,0	10,7	-15,0	-2,3
Stensborg	1,4	3,3	-12,0	-7,3
Svärdsklova	0,6	1,5	-7,0	-4,9
Å-kroken	2,2	16,0	-15,0	3,2
Arnöbygga	1,8	10,0	-12,0	-0,2
Studentlägenheter Skavsta	13,1	0,0	-10,0	3,1
Strandstuviksvägen	6,1	10,6	-6,0	10,7
Övriga projekt	58,6	48,8	-83,0	24,4
Summa	87,7	159,0	-238,0	8,7

⁶ Prognos per 31/8 - 2010

12 Ekonomiska tabeller

12.1 Resultatbudget

Mnkr	Bokslut 2009	Budget 2010	Budget 2011	Plan 2012	Plan 2013
Verksamhetens intäkter	609,7	629,5	618,6	631,0	643,6
Verksamhetens kostnader	-2 676,4	-2 813,3	-2 900,6	-2 973,1	-3 070,1
Avskrivningar	-91,3	-72,0	-73,0	-75,0	-75,0
Verksamhetens nettokostnader	-2 158,0	-2 260,8	-2 355,0	-2 417,1	-2 501,5
Skatteintäkter	1 886,6	1 895,8	1 969,6	2 074,4	2 165,7
Inkomst- och kostnadsutjämningsbidrag	330,5	400,5	422,3	378,6	379,2
Finansiella intäkter	23,1	10,0	8,5	8,2	8,2
Finansiella kostnader	-13,9	-7,5	-9,7	-15,0	-18,5
Redovisat resultat	68,3	38,0	35,7	29,1	33,1
Reavinster	-26,0				
Justeringsposter mot tidigare års resultat	41,9				
Årets resultat enligt balanskravet	84,2	38,0	35,7	29,1	33,1

12.2 Finansieringsbudget

Mnkr	Bokslut 2009	Budget 2010*	Budget 2011*	Plan 2012	Plan 2013
Den löpande verksamheten					
Årets resultat	68,5	38,0	35,7	29,1	33,1
Justering för avskrivningar	77,4	72,0	73,0	75,0	75,0
Justering förändring pensionsavsättning	1,3	-1,4	1,0	3,0	2,2
Justering för övriga ej likviditetspåverkande poster	-11,9	0,0	0,0	0,0	0,0
Medel från verksamheten före förändring av rörelsekapital	135,3	108,6	109,7	107,1	110,3
+/- Minskning/ökning förråd mm	-50,9	33,2	33,2	72,5	11,0
+/- Minskning/ökning övriga kortfristiga fordringar	-32,8	0,0	20,0	20,0	20,0
+/- Ökning/minskning övriga kortfristiga skulder	187,0	-70,0	-70,0	0,0	0,0
Kassaflöde från den löpande verksamheten	238,6	71,8	92,9	199,6	144,3
Investeringsverksamheten					
Investering i fastigheter o inventarier	-237,0	-258,5	-225,0	-225,0	-225,0
Försäljning av fastigheter o inventarier	22,1	0,0	0,0	0,0	0,0
Investering i aktier o andelar	-114,4	0,0	0,0	0,0	0,0
Försäljning av aktier o andelar	118,9	35,0	35,0	30,0	30,0
Kassaflöde från investeringsverksamheten	-210,4	-223,5	-220,5	-190,0	-195,0
Finansieringsverksamheten					
Utlåning	5,3	5,0	5,0	5,0	5,0
Upplåning	-4,8	50,0	0,0	0,0	0,0
Kassaflöde från finansieringsverksamheten	0,5	55,0	5,0	5,0	5,0
ÅRETS KASSAFLÖDE					
Likvida medel vid årets början	208,2	97,0	182,2	90,1	99,7
Likvida medel vid årets slut	236,9	0,3	90,1	99,7	54,0

* 2010 års ingående värden är hämtade från beslutad budget 2010 och stämmer därför inte med utgående bokslutsvärden 2009. 2011 års ingående värden utgår från bokslutsvärdet 2009 med tillägg för prognos per 2010-08-31 och stämmer därför inte med utgående budgetvärdet från 2010.

12.3 Balansbudget

Mnkr	Bokslut 2009	Budget 2010*	Budget 2011*	Plan 2012	Plan 2013
TILLGÅNGAR					
Anläggningstillgångar					
Materiella anläggningstillgångar	1 213,8	1 408,7	1 507,1	1 657,1	1 807,1
Finansiella anläggningstillgångar	582,1	523,9	540,3	505,3	470,3
Summa anläggningstillgångar	1 795,9	1 932,6	2 047,4	2 162,4	2 277,4
	57,0	-	57,0	57,0	54,0
Omsättningstillgångar					
Förråd o mark under exploatering	88,1	35,7	92,2	19,7	8,7
Fordringar	226,8	174,0	186,8	166,8	146,8
Kortfristiga placeringar	-	-	-	-	-
Kassa o bank	236,9	0,3	90,1	99,7	54,0
Summa omsättningstillgångar	551,8	210,0	369,1	286,2	209,5
SUMMA TILLGÅNGAR	2 404,7	2 142,6	2 473,5	2 505,6	2 540,9
EGET KAPITAL, AVSÄTTNINGAR O SKULDER					
Eget kapital	1 348,7	1 247,2	1 400,5	1 429,6	1 462,7
- varav årets resultat	68,3	38,0	35,7	29,1	33,1
Avsättningar					
Avsättningar för pensioner o förpliktelser	159,3	152,7	156,3	159,3	161,5
Avsättningar för skatter	-	-	-	-	-
Summa avsättningar	159,3	152,7	156,3	159,3	161,5
Skulder					
Långfristiga skulder	228,2	210,8	228,2	228,2	228,2
Kortfristiga skulder	668,5	493,9	688,5	688,5	688,5
Summa skulder	896,7	704,7	916,7	916,7	916,7
SUMMA EGET KAPITAL, AVSÄTTNINGAR O SKULDER	2 404,7	2 142,6	2 473,5	2 505,6	2 540,9

* 2010 års värde är hämtat från beslutad budget för 2010 och stämmer därför inte med bokslutsvärdet från 2009.
2011 års värde utgår från bokslutsvärdet 2009 med tillägg för prognos per 2010-08-31 och stämmer därför inte med budgetvärdet från 2010.

12.4 Finansiella nyckeltal

	Bokslut 2009	Budget 2010	Budget 2011	Plan 2012	Plan 2013
Folkmängd, antal	51 209	51 479	51 689	51 953	52 230
Utdebitering per skattekrona, %	21,28	21,28	21,48	21,48	21,48
Redovisat resultat, mnkr	68,3	38,0	35,7	29,1	33,1
Nettokostnadernas andel av totala skatteintäkter, %		95,3	95,4	95,5	95,3
Avskrivningar, mnkr	91,3	72,0	-73,0	-75,0	-75,0
Soliditet, exkl ansvarsförbindelse, %	56,1	50,0	57	57	58

12.5 Ekonomisk översikt 2009-2013

Mnkr	Bokslut 2009*	Budget 2010	Budget 2011	Plan 2012	Plan 2013
Kommunfullmäktige	-4,7	-4,7	-4,9	-4,7	-4,7
Överförmyndarnämnd	-3,3	-2,9	-3,0	-3,0	-3,0
Revisionsnämnd	-2,0	-2,0	-2,0	-1,9	-1,9
Valnämnd	-0,7	-0,9	0,0	0,0	0,0
Lönenämnd	0,0	-0,1	-0,1	-0,1	-0,1
Kommunstyrelsen	-194,0	-228,0	-242,1	-254,0	-255,9
Barn- och ungdomsnämnd	-769,1	-782,7	-797,9	-804,7	-836,2
Utbildnings- arbetsmarknads- och integrationsnämnd	-254,7	-261,0	-267,8	-267,5	-274,3
Kultur- och fritidsnämnd	-65,3	-70,4	-71,2	-71,3	-71,6
Äldre- och handikappnämnd	-635,4	-669,8	-715,9	-757,7	-785,7
Social nämnd	-153,6	-158,3	-159,3	-156,1	-159,3
Bygg- och teknikknämnd	-61,3	-64,5	-65,4	-66,6	-67,6
Avgiftskollektiv	-0,5	0,0	0,0	0,0	0,0
Miljönämnd	-5,6	-7,7	-8,4	-8,3	-8,5
Summa verksamheter	-2 150,2	-2 253,0	-2 337,9	-2 395,9	-2 468,9
Finansiering	2 218,5	2 291,0	2 373,6	2 425,0	2 502,0
Resultat	68,3	38,0	35,7	29,1	33,1
Reavinster	26,0				
Justeringsposter mot tidigare års resultat	41,9				
Justerat resultat	84,2				

* Inkl produktionens redovisade resultat

13 Styrning och budgetregler

13.1 Styrning

Styrning kan enkelt beskrivas som en målmedveten process av beslutsfattande och beteende i en organisation i riktning mot ett önskat resultat, effektivitet, kvalitet och ekonomisk ställning.

Nyköpings kommun tillämpar sedan 1992 beställar-/utförarmodellen. Modellen syftar till att stärka den demokratiska processen och för att kunna nå en effektiv och rationell drift.

Kommunen har en uppsättning styrverktyg som tillämpas i planering och uppföljning, främst på övergripande nivå. Uppsättningen styrverktyg består av mål, planering, uppföljning, utvärdering och resultatöverföring mellan åren.

Gemensam värdegrund och andra policydokument är ytterligare verktyg för styrning.

Budgeten baseras bl a på dessa övergripande styrdokument och är en flerårsplan fokuserad på mål, händelser och åtgärder. I internbudgeten anpassas mål, händelser och åtgärder till verksamheterna.

Styrmodell

Styrmodellen visar uppdelningen mellan samhällsbyggardel med ett politiskt synsätt och en producentdel med ett mer företagsekonomiskt synsätt, d v s där begärda politiska mål ska nås genom att tjänster utförs effektivt och rationellt. Det handlar om att göra rätt saker på rätt sätt och att kunna förändra vid behov. Det är viktigt att skilja mellan »att göra rätt saker« och att göra dem på »rätt sätt«, d v s yttre och inre effektivitet.

Med yttre effektivitet avses förhållandet mellan insatta resurser och organisationens överordnade mål. Effektivitet mäts i vilken grad av måluppfyllelse som uppnåtts i förhållande till de resurser som satts in. Nämnderna har i sin roll som beställare ansvar för den yttre effektiviteten, d v s VAD som ska göras.

Med inre effektivitet avses förhållandet mellan insatta resurser och de produkter eller tjänster som verksamheten producerar, d v s produktiviteten. Det är utföraren som ansvarar för den inre effektiviteten, d v s HUR beställningarna ska genomföras.

Divisionerna har ett ansvar för att verksamheterna/arbetsplatserna ges förutsättningar att realisera av nämnderna och styrelsen givna mål. Detta innebär bl a ett gemensamt ansvar för att personalen ges ett reellt inflytande och möjlighet till påverkan inom fastlagda mål och ramar.

Kommunens avtal om partssamverkan ska också ge stöd åt den medskapande arbetsplatsen och har till uppgift att följa och säkra utvecklingen av bl a arbetsplatsträffar, ledar-, kompetens- och organisationsutveckling, jämställdhet, systematiskt arbetsmiljöarbete, förslagsverksamhet och partsgemensamma utbildningar.

Mål

Verksamheterna styrs via mål. Kommunens styrfilosofi innebär att kommunfullmäktige tar policybeslut, och överlåter detaljer till nämnderna. »Nyköping 2020« är det dokument som beskriver den politiska viljeinriktningen på hur de kommunala verksamheterna ska utvecklas fram till 2020. Nyköping 2020 är vägledande när kommunens verksamheter planeras och genomförs. Nyköping 2020 omfattar vision, verksamhetsidé och kännetecknen (del 1) samt övergripande mål och förutsättningar (del 2). Del 1 ska gälla fram till år 2020. Del 2 revideras vid varje mandatperiod. Nämnderna ska styra verksamheterna mot kommunens övergripande mål och inom tilldelat ekonomiskt utrymme.

Uppställda mål ska vara beskrivna utifrån kommunens övergripande mål, samt god ekonomisk hushållning. Dessa mål ska bl a vara tydliga, mätbara och tidsbestämda. För att kommunernas verksamhet ska ledas framåt och möta kommunens mål och ambitioner samt medborgarnas behov av service måste det finnas en helhetssyn och framförhållning, d v s en tydlig styrning. Det ska finnas tydliga samband mellan mål, prestation, effektivitet och kvalitet.

Planering

Målen talar om vart vi ska och vad vi ska uppnå.

Budgeten är det planeringsunderlag som beskriver hur långt kommunen förväntas nå under planperioden och med vilka resurser. Underlaget ska ge en bild av;

- demografiska förändringar totalt
- förändringar av behov, kvalitet eller ambition
- omvärldsförändringar som t ex förändrad lagstiftning
- politiska viljeyttringar/beslut om särskilda satsningar

Uppföljning

För att veta om verksamheten leder fram till de uppställda målen, ska dessa gå att mäta. Informationen och analysen ska användas för att fatta de rätta besluten och för att följa upp om effekterna av fattade beslut fick avsedd verkan.

Uppföljning av ekonomi och verksamhet sker löpande till kommunstyrelsen. Vid två uppföljningstillfällen, varav ett avser delårsrapport, ska en genomgripande analys av verksamheten genomföras som koncentreras mot resultatet, dvs vad fick vi för pengarna och hur väl överensstämmer det producerade med målen för verksamheten, god ekonomisk hushållning. Vid obalans ska förslag till åtgärder redovisas för nämnd-/styrelse och efter beslut verkställas och löpande följas upp. Uppföljningsrapporterna och ev åtgärdsplaner ska delges kommunfullmäktige

Vid delårsrapport ska revisorerna bedöma om resultatet är förenligt med målen för den ekonomiska förvaltningen.

Uppföljningarna ska också tjäna som underlag i det pågående budgetarbetet inför kommande treårsperiod.

Utvärdering/Analys

I samband med årsredovisningen utvärderas och analyseras resultatet. Med resultat avses inte enbart den ekonomiska ställningen, utan också graden av måluppfyllelse.

Årsredovisningen ska också ge svar på hur väl målen uppfylldes, till vilken kostnad utifrån volym och kvalitet, d v s en avstämning av internöverenskommelserna. Ett positivt resultat ska analyseras lika grundligt som ett negativt resultat. Resultatet av analysen ska alltid återföras till pågående budgetprocess.

Resultatöverföring mellan åren

Analysen som genomförs vid årsbokslut ska fr o m 2006 också tjäna som underlag för beslut om resultatöverföring mellan åren. Resultatöverföringen sker mot produktionen, d v s division eller motsvarande. En skälighetsbedömning/analys ska alltid genomföras av hur stor del av resultatet som kommer att överföras. I samband med årsredovisning föreslår kommunstyrelsen kommunfullmäktige, efter en kommunövergripande analys, hur stor del av resultatet som anses skäligt att överföras till kommande år.

Överskott

Positiva resultat, överskott, är knutna till eget kapital fram till dess att ekonomin tillåter att de utnyttjas.

Kravet på god ekonomisk hushållning är överordnat divisionernas önskan om att fritt disponera föregående års resultat.

Underskott

Underskott ska inarbetas i enlighet med de regler som finns för balanskravet.

Kommunstyrelsen kan besluta om en viss tid för återhämtandet av underskottet. I de fall denna tid överstiger två år måste kommunen som helhet arbeta in den del som överstiger två år för att kommunen inte ska bryta mot balanskravet. Detta kan ske genom att överskott budgeteras i nästa års budget, eller att andra divisioner/nämnder genererar överskott som läses.

Tillväxtbefrämjande åtgärder

Nyköping växer och behoven ökar. En tillväxt innebär ökade skatteintäkter, men ger också ökade kostnader. För att begränsa kostnadsökningar är det viktigt med en god planering och framförhållning som skapar förutsättningar och handlingsberedskap inför framtiden. Del av ett positivt resultat kan därför användas för framtida kostnader som uppstår i samband med tillväxt. Kommunfullmäktige beslutar i samband med årsredovisningen hur stor del av resultatet som ska användas för dessa åtgärder.

Koncernstyrning

Kommunallagen anger att kommunstyrelsen ska ha uppsikt över kommunal verksamhet som bedrivs i kommunägda företag eller kommunalförbund.

För kommunägda företag och kommunala verksamheter ska samordning ske i utförandet.

Upphandlingar ska samordnas inom ramen för lagstiftning.

Kommunens övergripande mål och policys gäller också för kommunägda företag. Vid bolagsstämmor har kommunstyrelsens ombud rättighet att precisera ägardirektiv.

Löpande styrning sker vid återkommande träffar mellan kommun- och företagsledning samt genom att kommunägda företag i koncernen avlämnar delårsrapport till kommunstyrelsen per 31 augusti.

13.2 Budgetregler

Genom att i budgeten ange styrprinciper i form av budgetregler kan kommunfullmäktige styra beteenden och relationer i den kommunala verksamheten.

Av 8 kap Kommunallagen framgår att kommuner varje år måste upprätta en budget. Budgeten ska innehålla en plan för verksamheten och ekonomin under året. Planen ska omfatta tre år och ange:

- skattesats
- anslag
- hur verksamheterna ska finansieras
- ekonomisk ställning vid budgetårets slut
- mål och riktlinjer som är betydelsefulla för god ekonomisk hushållning.

Mål och riktlinjer för god ekonomisk hushållning beskrivs i kapitel 7 Förutsättningar för god service.

Anslag

Budgetanslag innebär både ett bemyndigande att genomföra verksamheten och en finansiering för ändamålet. Budget för 2011 och plan 2012–2013 har anslag på nämndnivå, med undantag för bygg- och tekniknämnden där anslag fördelas på skatte- resp avgiftskollektiv.

Utfördelen av den kommunala verksamheten får sina resurser genom avtalade internöverenskommelser som ger intäkter, s k kommunersättning.

Internbudget

Nämnderna ska inom ramen för anvisade medel fastställa internbudget 2011. Härigenom får nämnden möjlighet att fördela nämndanslagen inom sitt verksamhetsansvar.

Nämnderna ska medge att respektive ansvarig får bryta ner internbudget till detaljbudget.

Produktionen ska upprätta internbudgetar för godkännande av kommunstyrelsen.

Omdisponering och ombudgetering

Huvudregeln är att ombudgetering ej ska ske under året.

Budgeten avser att visa på en planerad/förväntad framtid. För att ge förutsättningar för analys och utvärdering är det viktigt att kunna relatera det inträffade mot det planerade. Det kan dock uppstå behov av att justera anslagen under året p g a organisatoriska förändringar, eller andra oförutsedda händelser som påtaligt påverkar det ekonomiska utrymmet.

Följande beslutsnivå gäller för omfördelning av driftbudget;

omdisponering inom nämndens ram beslutas av nämnd

ombudgetering mellan nämnder beslutas av kommunstyrelsen

ombudgetering mellan kommunstyrelsen och annan nämnd beslutas av kommunfullmäktige

teknisk ombudgetering med oförändrad anslagsomfattning och verksamhetsinriktning beslutas av kommunstyrelsen

Alla omdisponeringar/ombudgeteringar ska rapporteras till Ekonomiavdelningen.

Nyckeltal

Nämnden bryter i resp. internbudget och därefter internöverenskommelser ner nyckeltalen som där beräknas utifrån den kostnad och volym som fördelas på verksamheten. Nyckeltalen i internbudget bör användas av nämnd och produktion vid verksamhetsuppföljningar.

Taxor

Kommunfullmäktige beslutar om principiella förändringar av gällande taxor.

Lokalkostnader

Investeringar i lokaler kräver långsiktighet. Verksamhetens lokalkostnader ska inrymmas i budget. När verksamheter flyttar till nya lokaler gäller den nya lokalens hyra.

Kommunfastigheter skriver och är ansvarig för hyresavtal vid intern och extern uthyrning. Syftet är dels att tydliggöra lokalkostnaderna, dels att få ett efterfrågeanpassat lokalbestånd. Samråd ska alltid ske mellan kommunfastigheter och verksamheten innan kontakt tas med extern hyresvärd angående inhyring av lokaler.

En översyn av kommunens fastighetsförvaltning har genomförts och resulterat i ett antal förslag till förändringar. Syftet är att åstadkomma en kostnads-effektiv fastighetsförvaltning. Sedan i början av 2010 pågår ett projekt med att ta fram en lokalresursplan. En viktig del i planen blir att anpassa lokalanvändandet till den nya skolorganisationen.

Kapitalkostnader: intern ränta och avskrivningar

Som ersättning för använt kapital belastas verksamheterna med intern ränta på bokförda värden för investeringar.

Intern ränta beräknas på anskaffningsvärde reducerat med avskrivningar.

Intern ränta utgår 2011-2013 med 3,5 % på mark och med 4 % på inventarier, fastigheter och anläggningar. På konst utgår inte någon internränta.

För affärsdrivande verksamheter (vatten och renhållning) budgeteras 2011 intern ränta med 4 % på inventarier och anläggningar. Dessutom räknas ränta på betalningsflöden och resultatfondskapitalet.

Planmässig avskrivning tillämpas med av RKR och Sveriges kommuner och landstings rekommenderade avskrivningstider. Kapitalkostnaderna påverkas direkt efter färdigställandet av investeringen.

Riktlinjer för investeringar

Kommunens investeringar ska ske utifrån ett helhetsperspektiv och bedömas utifrån ett långsiktigt behov.

Investeringar delas upp i tre huvudgrupper efter finansieringssätt:

- Investeringar för skattefinansierad verksamhet.
- Investeringar för affärsdrivande, taxefinansierad verksamhet.
- Investeringar för exploatering.

För 2011–2013 gäller att:

- fullmäktige anvisar investeringsramar
- investeringar förutom investeringar av återanskaffningskaraktär ska godkännas av kommunstyrelsen i varje enskilt fall
- ramarna per produktionsområde endast avser investeringar inom avskrivningsutrymmet

- större strategiska investeringar alltid ska behandlas av kommunfullmäktige även om de ryms inom ram
- fullmäktige ska avgöra investeringsanslag om ramen överskrids för ett år
- investeringar som ger ökade nettointäkter ej ska belasta investeringsramarna
- investeringar i subventionerade kommersiella fastigheter finansieras genom ökade hyresintäkter och belastar ej investeringsramen
- uppföljning av pågående investeringar sker regelbundet till kommunstyrelsen
- slutredovisning med efterkalkyl ska anmälas till ekonomiavdelningen.

Här får du mer information

Politiker

Kommunstyrelsens ordf
Urban Granström (s)
Telefon 0155 – 24 83 51

Kommunstyrelsens 1:e v ordf
Johannes Krunegård (mp)
Telefon 0155 – 45 75 82

Kommunstyrelsens 2:e v ordf
Anne-Marie Wigertz (m)
Telefon 0155 – 24 85 40

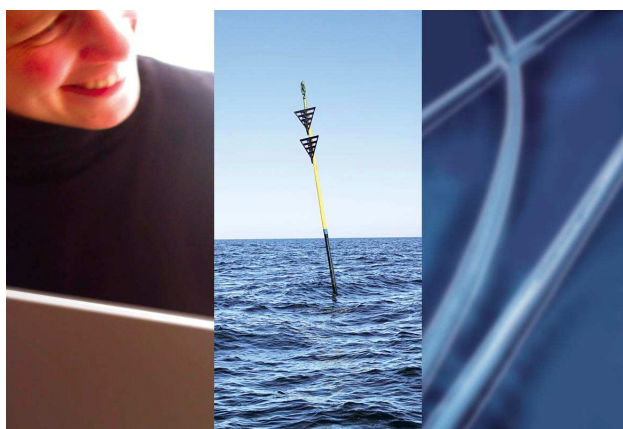
Nyköpings kommun
611 83 NYKÖPING

Telefon (vxl) 0155 – 24 80 00
kommun@nykoping.se
www.nykoping.se

Tjänstemän

Kommundirektör
Erik Carlgren
Telefon 0155 – 24 83 60

Ekonomichef
Margaretha Domert
Telefon 0155 – 24 83 75



Nyköping ligger vid kusten en timme söder om Stockholm.
Närheten till havet, lokal prägel och Europas storstäder
inom räckhåll ger dig möjligheter att andas och växa.