



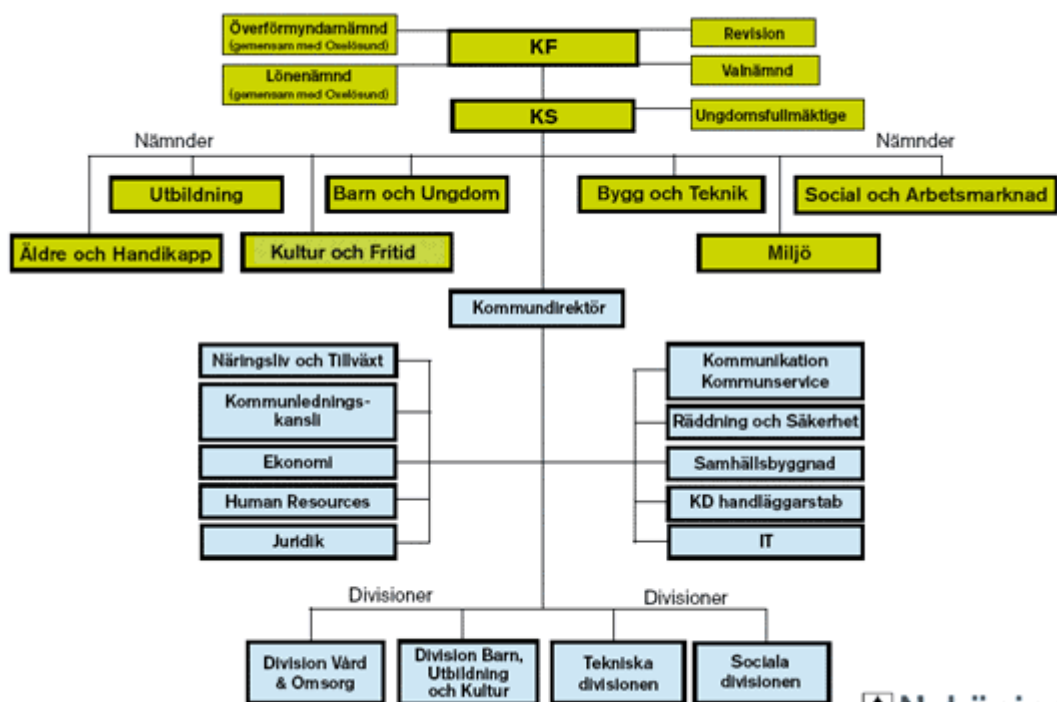
Budget 2010

Flerårsplan 2011–2012

Kommunstyrelsen 2009-09-28 § 292

Kommunfullmäktige 2009-10-13 § 151

Nyköpings Kommun 2010



Innehållsförteckning

1	Beslut.....	4
2	Kommunstyrelsens ordförande	5
3	Budgetramar.....	6
3.1	Sammanfattning.....	6
3.2	Kommentarer	6
3.3	Investeringar	7
4	Omvärlden och Nyköping	8
4.1	Omvärlden	8
4.2	Sverige	8
4.3	Kommunsektorn.....	8
4.4	Nyköpings kommun	8
5	Finansiering.....	11
5.1	Skatteintäkter och statsbidrag.....	11
5.2	Räntenetto	11
5.3	Pensionskostnader	11
5.4	Sammanfattning finansiering	11
6	Nyköping 2020.....	12
7	Förutsättningar för God Service	14
8	Nämndernas budget.....	16
8.1	Kommunfullmäktige	16
8.2	Kommunstyrelsen	17
8.3	Barn- och ungdomsnämnd.....	20
8.4	Utbildningsnämnd	23
8.5	Kultur- och fritidsnämnd	26
8.6	Äldre- och handikappnämnd.....	29
8.7	Social- och arbetsmarknadsnämnd	32
8.8	Bygg- och tekniknämnd	35
8.9	Miljönämnd.....	41
9	Investeringar.....	43
10	Exploatering.....	44
11	Ekonomiska tabeller	45
11.1	Resultatbudget.....	45
11.2	Balansbudget.....	46
11.3	Finansieringsbudget.....	47
11.4	Finansiella nyckeltal.....	48
11.5	Ekonomisk översikt 2008-2012.....	48
12	Styrning och budgetregler	49
12.1	Styrning.....	49
12.2	Budgetregler	51

1 Beslut

Kommunfullmäktige beslutar

- ✓ att anta upprättat förslag till budget 2010 för Nyköpings Kommun, inkl driftsbudget, exploateringsbudget, investeringsramar och budgetregler,
- ✓ att godkänna ekonomisk flerårsplanering för 2011-2012,
- ✓ att VA-taxan tills vidare är oförändrad,
- ✓ att renhållningstaxan tills vidare är oförändrad,
- ✓ att vid tillämpning av kalkylmässig ränta fastställa räntesatsen 6 % och för mark 3,5 %,
- ✓ att medge KS besluta om fördelning mellan produktionsområden och objekt av den ofördelade investeringsramen för planperioden,
- ✓ att uppdra åt kommundirektören att samordna genomförandet av de uppdrag som finns angivna i budgeten,
- ✓ att kommunägda företag under 2010 avlämnar delårsrapport till kommunstyrelsen per 31 augusti.

Skattesatsen kommer att fastställas i särskilt beslut när förutsättningarna för den planerade skatteväxlingen med landstinget är fastlagda.

2 Kommunstyrelsens ordförande



Det ser bra ut för Nyköping

Nyköpings kommun har god ekonomi. God hushållning, effektiviseringar och ökade intäkter gör att vi under 2010 kan, trots allt, fortsätta att utveckla kommunens service och tjänster.

Utbyggnaden av förskolor fortsätter liksom förbättringen av miljön i förskolor och skolor. Fler elever ska uppnå målen i grundskolan och fler platser skapas inom vuxenutbildningen. Vi fortsätter att arbeta för säkrare skolvägar för barn och ungdomar samtidigt som tillgängligheten och trafiksäkerheten förbättras.

Vi får möjlighet att förbättra servicen på Culturum och höja bidragen till föreningarna. Resurser avsätts också till feriepraktik för ungdomar nästa sommar.

Valfriheten inom hemtjänsten och det nya äldreboendet på Brandholmen gör att kvaliteten inom äldreomsorgen fortsätter att förbättras.

Nyköping ska också fortsätta att underlätta för företagare. Vår nya upphandlingspolicy medverkar till att små och medelstora företag ska kunna delta i upphandlingar på ett rättvist sätt. Våra stora investeringar i den nya brandstationen, Hamnvägens förlängning, Resecentrum, mm skapar sysselsättning och nya möjligheter för våra företagare. Därtill kommer Företagsparken på Arnö och den positiva utvecklingen av Skavsta som är bra för hela regionen.

Förslaget om att bygga höghastighetsbanor för tåg gör att framtidstron ökar än mer och att fler nyinflyttare och företagare vågar satsa på Nyköping.

Det blir allt viktigare att satsa på en hållbar utveckling. Vi fortsätter att effektivisera fastighetsförvaltningen och energianvändningen. Brandholmens avloppsreningsverk ses över.

Förutsättningarna för ett hållbart resande ska förbättras. Ett väl fungerande Resecentrum med plats för bussar och gång- och cykelvägar betyder mycket för alla som bor i Nyköping och arbetar på andra orter, liksom vardagsförbättringarna av tågtrafiken till Stockholm/Södertälje och Norrköping/Linköping.

Nyköpings kommun fortsätter att satsa på ledarutveckling och kompetensutveckling av medarbetarna. Åtgärder sätts in för att utveckla arbetsplatserna och minska sjukfrånvaron.

Marknadsföringen av Nyköping som en bra boendeort fortsätter under 2010. Målet är att öka befolkningen och därmed skapa förutsättningar för en fortsatt positiv utveckling av Nyköpings kommun.

A handwritten signature in black ink, appearing to be 'Jan Carle', written in a cursive style.

Jan Carle
Kommunstyrelsens ordförande

3 Budgetramar

3.1 Sammanfattning

Mnkr	Bokslut 2008*	Budget 2009	Budget 2010	Plan 2011	Plan 2012
Kommunfullmäktige	-4,5	-4,3	-4,7	-4,7	-4,7
Överförmyndarnämnd	-3,1	-2,8	-2,9	-2,9	-2,9
Revisionsnämnd	-1,9	-2,0	-2,0	-2,0	-2,0
Valnämnd	0,0	-0,8	-0,9	0,0	0,0
Lönenämnd	0,0	-0,1	-0,1	-0,1	-0,1
Kommunstyrelsen	-202,7	-210,9	-228,0	-216,9	-215,0
Barn- och ungdomsnämnd	-739,3	-770,6	-782,7	-810,3	-831,7
Utbildningsnämnd	-241,1	-257,9	-261,0	-257,6	-254,9
Kultur- och fritidsnämnd	-63,7	-67,5	-70,4	-71,2	-73,7
Äldre- och handikappnämnd	-633,6	-677,9	-669,8	-682,6	-700,0
Social- och arbetsmarknadsnämnd	-136,5	-146,4	-158,3	-157,0	-157,9
Bygg- och teknikkommitté	-56,9	-61,8	-64,5	-66,9	-69,3
Avgiftskollektiv	0,6	0,0	0,0	0,0	0,0
Miljönämnd	-5,9	-6,0	-7,7	-7,8	-7,8
Summa verksamheter	2 088,6	-2 209,0	-2 253,0	-2 280,0	-2 320,0

* Nämnd inkl produktionens nettoresultat

3.2 Kommentarer

Kommunstyrelsen

Nyköping är en kommun i tillväxt. Fler flyttar till Nyköping, såväl företag som privatpersoner. Inom besöksnäringen ökar både intäkter och antalet dagbesökare. Detta skapar förväntningar på utökad service och kräver en god beredskap inom olika verksamheter. De senaste åren av tillväxt, ökning av resande på Stockholm-Skavsta flygplats, planering för ett nytt resecentrum och Ostlänken ökar behovet av planlagd mark, förbättrad infrastruktur och kommunikationer. Med detta följer också höga krav på informationsinsatser och medborgardialog.

En förutsättning för god service är kompetenta medarbetare som får ett gott ledarskap. Därför fortsätter satsningen på ledarutveckling och kompetensförsörjningsprojektet.

Barn- och ungdomsnämnden

Antalet barn i förskoleåldern fortsätter att öka samtidigt som grundskoleelever i åldern 13-15 år fortsätter att minska. Antalet barn i åldern 6-12 år ökar under planperioden. Utbyggnad av förskolor fortsätter liksom förbättringen av miljön i förskolor och skolor. Det förändrade antalet barn och ungdomar i olika åldersgrupper innebär fortsatta anpassningar av lokaler och personal. Projektet Bästa grundskolan fortsätter för att höja elevernas måluppfyllelse i kunskapsmålen.

Utbildningsnämnden

Antalet ungdomar i gymnasieåldern minskar. Förutom en volymminskning av egna elever påverkas gymnasieorganisationen av förskjutningar av elevströmmar mellan olika utbildningsanordnare, olika gymnasieprogram samt tillströmningen från kommunerna inom samverkansområdet. Volymförändringar av elevunderlaget ställer stora krav på en flexibel och kostnadseffektiv gymnasieorganisation. Till följd av utvecklingen av arbetsmarknaden utökas antalet platser inom vuxenutbildningen.

Kultur- och fritidsnämnden

Nämnden fortsätter för att verka för ett rikt och varierat kultur och fritidsliv till alla invånare. Särskilt prioriterad är verksamhet för barn och

ungdomar, liksom sådan verksamhet utanför centralorten.

Kontantbidragen till föreningslivet kommer att höjas och servicefunktionerna på Culturum kommer att förbättras under perioden. Verksamheten vid Nyköpings teater återupptas efter renovering med återinvigning under 2009.

Äldre- och handikappnämnden

Antalet medborgare över 80 år beräknas öka med 3 % eller ca 100 personer under planperioden. Ett nytt äldreboende på Brandholmen kommer att öppnas 2010 och planering pågår för ytterligare ett nytt boende.

Inom hemtjänst införs under budgetperioden en förenklad handläggning och valfrihet inom beviljade insatser.

Stödet till anhöriga som vårdar närstående som är långvarigt sjuka, äldre eller som har en funktionsnedsättning kommer öka.

En skatteväxling mellan landstinget och kommunerna i länet planeras där ansvaret för hemsjukvård i eget boende överförs till kommunen under 2010.

Social- och arbetsmarknadsnämnden

Arbetslösheten liksom behovet av placeringar av barn och unga befaras fortsätta stiga under början av planperioden. Extra resurser tillförs för att möta de ökade behoven.

Med hänsyn till svårigheterna för ungdomar att få sommarjobb under lågkonjunkturen görs även en extra satsning på feriearbete för skolungdomar även 2010.

Nämnden avser att inrätta s k Barnahus under hösten 2009 och ett resurshus för föräldrastöd skall finnas fr o m 2010.

Försöksverksamhet med mansmottagning kommer att prövas under planperioden.

Bygg- och tekniknämnden

Trafiksäkerheten och framkomligheten ligger i fokus och förbättringsåtgärder kommer att sättas in under planperioden. Satsningar genomförs för att handikappanpassa och öka tillgängligheten av det offentliga rummet i enlighet med upprättad tillgänglighetsplan. Under planperioden förnyas också delar av kommunens asfaltytor för att förbättra nuvarande asfaltstandard.

Vatten Avlopp (VA) och Renhållning

Antalet abonnenter beräknas öka både vad gäller VA och Renhållning. En större översyn av Brandholmens avloppsreningsverk måste göras under planperioden. Åtgärder behöver vidtas för att öka kapaciteten och för att klara kraven på kvävereduktion. I samband med en om- och tillbyggnad av verket, ska verket även anpassas till biogasproduktion för fordonsgas

Genomförandet av separat kärl för det komposterbara avfallet är en viktig milstolpe i att möjliggöra för ett lokalt omhändertagande av matavfallet. Under perioden utreds olika alternativ till nuvarande behandlingssystem med inriktning mot hållbar utveckling.

Miljönämnden

Medlemskapet i EU har inneburit en rad förändringar av myndighetsutövningen, särskilt inom livsmedelsområdet. För att klara det lagstadgade kontrollarbetet förstärks livsmedelskontrollen. Ny riskbaserad miljötaxa har utarbetats för 2010. Taxan innebär ökat arbete inom hälsoskydd där mer tillsyn kommer att bedrivas på årsavgiftsbasis. Inventering av enskilda avlopp fortsätter under planperioden.

3.3 Investeringar

Kartläggningen av investeringsbehovet visar fortfarande på ett stort investeringsbehov. Investeringsramen under budget- och planåren bibehålls därför till i genomsnitt ca 150 Mkr per år för skattekollektivet. Investeringar i nya förskolor prioriteras. Förutom Brandholmens förskola som beräknas vara inflyttningsklar till årsskiftet planeras nya förskolor vid Arnö, Träffen och Väster. Bland övriga större byggnadsobjekt inom ram finns under 2010 ombyggnad av Oppebyskolan och Borgmästarhagsskolans kök. Under 2011 planeras byggstart för nytt resecentrum.

4 Omvärlden och Nyköping

En förutsättning för att möta framtiden är att vara väl förberedd. Förberedd på förändringar som kan påverka VAD kommunen ska göra, eller HUR kommunen bäst sköter uppdraget från kommuninvånarna.

En strukturerad omvärldsbevakning behövs för att höja organisationens handlingsberedskap och öka utrymmet för dialog. Målet med omvärldsbevakning är skapa en gemensam bild av vår kommun och vart vi är på väg samt att få ett gemensamt underlag för att prioritera och fatta beslut.

4.1 Omvärlden

Sverige och stora delar av världen befinner sig i en historiskt sett djup lågkonjunktur. Både produktion och efterfrågan föll kraftigt i slutet av 2008 och början av 2009. För att möta detta har den ekonomiska politiken i flera länder blivit starkt expansiv. Styrrentorna ligger på historiskt låga nivåer och åtgärder för att underlätta kreditgivning och stimulera efterfrågan har vidtagits. Effekterna av dessa åtgärder börjar nu visa sig och Konjunkturinstitutets (KI) prognos i rapporten "Konjunkturläget augusti 2009" är därför mindre dyster än i juni. KI gör bedömningen att BNP i många länder planar ut eller till och med börjar växa svagt under resten av året. För helåret 2009 väntas dock global BNP falla med 1,2 %. Därefter beräknas den växa 2,8 % 2010, och 4,1 % 2011. Det som främst driver återhämtningen är den expansiva ekonomiska politiken som bidrar till att förhållandena på de finansiella marknaderna normaliseras och som stimulerar efterfrågan. Läget är dock svårbedömt och en stor risk är att arbetslösheten biter sig fast på en hög nivå vilket kan hålla tillbaka den potentiella tillväxten i ekonomin.

4.2 Sverige

Även i den svenska ekonomin finns ljuspunkter. Hushållens konsumtion steg under andra kvartalet och hushållen har blivit mindre pessimistiska. Det kraftiga fallet i exporten har stannat av och företagen väntar sig en ökning av ordergången under tredje kvartalet. Uppgångarna sker dock från extremt låga nivåer och kapacitetsutnyttjandet är mycket lågt. KI gör bedömningen att BNP faller med 5 % 2009 för att sedan påbörja en långsam uppgång under 2010.

BNP till marknadspris,

Årlig procentuell förändring

	År	%
Utfall	2007	2,7
	2008	-0,2
Prognos	2009	-5,0
	2010	1,5
	2011	2,9

Källa: Konjunkturinstitutet 2009-08-26

Den djupa och utdragna lågkonjunkturen väntas få långvariga negativa effekter på sysselsättningen i Sverige. Mellan andra kvartalet 2008 och andra kvartalet i år har arbetslösheten stigit från 5,9 % till 8,3 %. KI bedömer att arbetslösheten kommer att stiga till nästan 12 % under 2011.

4.3 Kommunsektorn

Även kommunsektorn har påverkats negativt av lågkonjunkturen med fallande sysselsättning. Trots besparingar i form av bland annat neddragningar personal och tillskott till kommunsektorns finanser gör KI bedömningen att kommuner och landsting inte hinner anpassa sin verksamhet fullt ut efter de nya förutsättningarna 2009. Sektorn beräknas göra ett negativt resultat på drygt 1 miljard 2009. Det kan jämföras med de senaste fyra åren som genererat positiva resultat på 7-14 miljarder.

Skatteintäkterna beräknas ha en svag utveckling under 2010 och blir allt starkare när ekonomin börjar ta fart 2011. KI antar att kommunsektorn får resurstillskott utöver vad som redan aviserats, men gör samtidigt bedömningen att tillskottet är för litet för att kunna möta den demografiskt betingade efterfrågan på tjänster fullt ut.

4.4 Nyköpings kommun

Nyköping har goda möjligheter att möta en svagare konjunktur, men då gäller det att använda den starka positionen som tillväxtkommun. Ett klokt utnyttjande av kommunens resurser ger goda förutsättningar att ha en trygg och långsiktigt hållbar ekonomi. Det ger möjligheter för en utveckling av kommunens verksamheter för att möta uppsatta mål och ambitioner samt medborgarnas behov av service.

Nyköpings befolkning beräknas även fortsättningsvis öka. Nya invånare och fler arbetstillfällen medför ökad efterfrågan på bostäder. Tillväxt innebär ökade skatteintäkter, men ger också ökade marginalkostnader, vilket medför att det är viktigt med en god planering och framförhållning.

4.4.1 Befolkningsutveckling

I planeringen av kommunens verksamheter är befolkningsutvecklingen generellt och utvecklingen i åldersgrupperna 0-18 år, resp 80 år och äldre, speciellt viktiga grupper.

Befolkningen i Nyköping ökade med 0,42 % eller 213 personer under 2008. Befolkningen i Sverige ökade med 0,80 % under samma period. Vid årets slut uppgick antalet invånare i Nyköpings Kommun till 50 973 personer. Ökningen beror helt och hållet på att fler valt att flytta till kommunen. 2 368 personer flyttade till kommunen under 2008, vilket är 224 färre än 2007. Samtidigt valde 2 137 personer att flytta ut. Det är 82 fler än förra året.

Den sista juni 2009 hade befolkningen ökat med ytterligare 73 personer till 51 046.

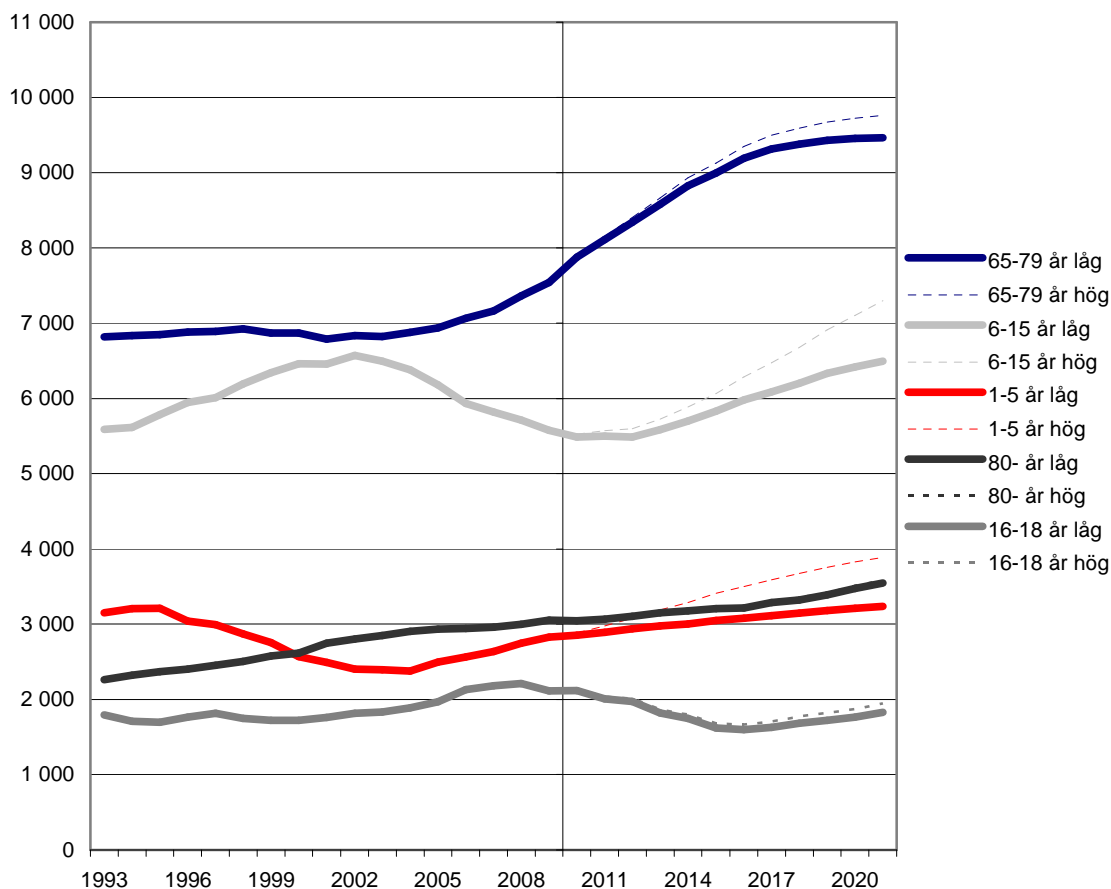
Medelåldern för kommunens invånare har ökat med 0,1 år till 42,8. Det är högre än rikets 41,0 och länets 42,1. Det avspeglas också i fördelningen mellan olika åldersgrupper med högre andel personer i de äldre åldersgrupperna jämfört med både riket och länet. Andelen personer i "arbetsför ålder" är mer än två %enheter lägre än riket.

Nyköpings befolkning består till 50,8 % av kvinnor. I både länet och riket är motsvarande siffra 50,3 %. Könsfördelningen är oförändrad jämfört med föregående år.

Enligt visionen kommer befolkningen i kommunen öka med 700 invånare per år fram till 2020. Med hänsyn till den senaste utvecklingen samt att lågkonjunkturen kan förväntas ha en negativ inverkan på befolkningsökningen har befolkningsprognos låg använts som underlag för budgetarbetet 2010-2012. Det innebär en ökning med ca 300 personer per år. I diagrammet nedan redovisas utvecklingen i de åldersgrupper som är centrala utifrån den kommunala planeringshorisonten. För ytterligare detaljer hänvisas till Befolkningsprognos 2009-2020, daterad 2009-03-16.

Fördelning mellan olika åldersgrupper 2008-12-31, %	Nyköping	Länet	Riket
0-5 år	6,6	6,6	6,9
6-15 år	10,9	11,4	11,1
16-19 år	5,6	5,9	5,6
20-64 år	56,0	56,6	58,6
65-79 år	14,8	13,8	12,4
80-w år	6,0	5,6	5,3

Befolkningsutveckling i olika åldersgrupper
Historik 1992-2008, prognos 2009-2020



4.4.2 Bostadsbyggande

Närheten till två storstadsregioner, stark arbetsmarknad och en tilltalande boendemiljö gör Nyköping till ett starkt alternativ för många. Antalet invånare ökar men nuvarande lågkonjunktur beräknas innebära att byggnationen kommer att minska.

För att möta efterfrågan och tillgodose marknadens behov av bostadsområden och arbetsplatsmark hålls dock en fortsatt hög planberedskap. Målet är att minst 50 st småhusomtomter, 3 st tomter för flerbostadshus och 10 st arbetsplatsomtomter tillskapas och säljs per år.

4.4.3 Näringsliv

I kommunen finns idag ca 4 800 registrerade företag. Av dessa har 80 företag fler än 25 anställda och 33 fler än 50 anställda. Andelen enmansföretag utgör över 60 % av företagen. Inom kommunen finns ca 22 000 arbetstillfällen. Kommunens målsättning är att företagandet kontinuerligt utvecklas i hela kommunen, såväl i tätorten som på omgivande landsbygd, så att förutsättningarna ökar för fler Nyköpingsbor att arbeta på hemorten. Att stödja det lokala näringslivet så att det stärks och utvecklas, samt att skapa förutsättningar för etablering av nya företag i kommunen är därför viktigt under planperioden.

4.4.4 Arbetsmarknad

Arbetslösheten i Nyköpings kommun hade i juli 2009 ökat till 3,9 %. Det är en ökning med 1,6 procentenheter jämfört med samma tidpunkt förra året. Det är dock lägre än både riket och länet. Ungdomsarbetslösheten har ökat med 4,1 procentenheter och uppgår till 7,5 %.

Öppet arbetslösa

Avser juli månad respektive år

	2009	2008	2007	2006
Totalt				
Nyköping	3,9	2,3	2,4	3,3
Länet	5,4	2,9	3,3	4,6
Riket	4,2	2,4	3,0	4,2
Ungdomar 18-24 år				
Nyköping	7,5	3,6	4,8	5,4
Länet	9,4	4,9	6,4	7,9
Riket	6,1	3,4	4,6	6,4

Den negativa utvecklingen av arbetsmarknaden som förväntas för riket antas också få genomslag i Nyköping.

5 Finansiering

Grunden för kommunens ekonomi är det finansiella utrymmet. Den enskilt största finansieringskällan är skatteintäkterna som står för över 80 % av finansförvaltningens nettointäkt.

5.1 Skatteintäkter och statsbidrag

Prognosen för skatteintäkterna bygger på beräkningar från Sveriges kommuner och landsting (SKL) i augusti 2009. Beräkningen har kompletterats med effekterna av det extra tillskott på tio miljarder till kommunsektorn som regeringen aviserade i början av september.

Skatteintäkterna beräknas ha en svag utveckling under 2010 men blir starkare när ekonomin börjar ta fart 2011. Sammantaget beräknas skatteintäkterna öka med 7 % under planperioden jämfört med prognosen för 2009.

Förra årets ökning i antalet arbetade timmar beräknas vända till kraftiga minskningar både 2009 och 2010. Färre arbetade timmar påverkar skatteunderlaget negativt. Det motverkas delvis av att lönerna väntas öka. Dessvärre tenderar höjda timlöner i näringslivet att också höja de kommunala timlönerna och därmed kommunernas kostnader.

De generella statsbidragen beräknas öka med ca 8 % under planperioden. Flera av de bidrag som aviserats för planperioden är av tillfällig karaktär för att överbrygga konjunktursvackan. Enbart för 2010 har regeringen aviserat extra tillskott som motsvarar 65 mnkr för Nyköpings kommun. För 2011 och 2012 är motsvarande tillskott ca 19 mnkr per år.

En ökad inflyttning bör sannolikt innebära ytterligare ökade skatteintäkter men det kan också påverka statsbidragen negativt om skatteunderlaget förbättras jämfört med andra kommuner.

Nyckeltal för den svenska ekonomi, augusti 2009

Årlig procentuell förändring

	2008	2009	2010	2011	2012
SKLs skatteunderlagsprognos, aug 2009	5,5	0,6	1,1	2,3	3,3
Antal arbetade timmar	0,9	-3,8	-2,3	0,4	1,2
Timlöneökning för skatteunderlagsprognos	3,7	2,6	2,0	1,7	1,7
Konsumentpriser (KPI)	3,4	0,0	0,7	1,9	2,0

Källa: Sveriges kommuner och Landsting (SKL)

5.2 Räntenetto

Kommunen har de senaste åren redovisat ett positivt räntenetto tack vare avkastning på placerade medel och en förhållandevis blygsam andel räntebärande skulder. Med hänsyn till en ökad investeringsram förväntas räntenettet försämrats de kommande åren då upplåning inte kan utslutas. Nettot påverkas också av räntekostnader på pensionsavsättningarna.

5.3 Pensionskostnader

Prognosen för pensionskostnaderna tyder på en ökning med 18 mnkr under planperioden. Det innebär en ökning med 15 % på tre år. Beräkningarna innehåller dock en viss osäkerhet vad gäller effekterna av den s k bromsen. Bromsen innebär en sänkning av den allmänna pensionen. Kommunen är enligt avtal skyldig att kompensera mellanskillnaden för tidigare kommunanställda som drabbas av bromsen.

5.4 Sammanfattning finansiering

Utifrån ovanstående förutsättningar har finansieringen 2010-2012 för Nyköping beräknats enligt nedan.

Finansiellt utrymme 2008 – 2012	Bokslut	Budget	Budget	Plan	Plan
Mnkr	2008	2009	2010	2011	2012
Skatteintäkter	1 851,8	1 921,0	1 895,8	1 939,4	2 003,4
Generella statsbidrag	312,4	335,1	400,5	358,6	358,6
Finansiella kost och int	7,0	-6,2	2,5	-0,6	-1,8
Reavinster fastigheter/finansiella pl	49,1	0,0	0,0	0,0	0,0
Övrigt	-45,0	-15,9	-7,8	7,6	-0,2
Summa finansiering	2 175,3	2 234,0	2 291,0	2 305,0	2 360,0
Resultat	86,7	25,0	38,0	25,0	40,0

6 Nyköping 2020

Visionen Nyköping 2020 visar synen på hur Nyköpings kommunala verksamheter ska utvecklas fram till 2020. Nyköping 2020 är vägledande när kommunens verksamheter planeras och genomförs.

De övergripande mål som anges i visionen har karaktären av inriktningsmål, d v s de sträcker sig över innevarande mandatperiod och är dessutom oftast inte mätbara. Inriktningsmålen bryts ned till mätbara mål av nämnderna. Målen ska vara tidsatta med inriktning på i första hand år 2010. Nämndernas mätbara mål ska sedan vara styrande för divisioner/produktionsenheter och utmytna i mätbara produktionsmål.

Vid formuleringen av mätbara mål kopplade till visionen utgår nämnderna från det som kännetecknar God service, nämligen visionens tre kännetecken:

Tillgänglighet

Valmöjlighet samt

Professionellt bemötande.

De förutsättningar för God service som anges i visionen och återges nedan ska beaktas vid formulerandet av målen för God ekonomisk hushållning.

Vision 2020

Nyköping är en hållbar kommun som med lokal och internationell närhet har unika möjligheter.

Internationaliseringen med åtföljande kulturell mångfald, ökad rörlighet, ändrade attityder och värderingar och en snabb teknisk utveckling samt förväntade klimatförändringar är faktorer som kommer att ha en stor inverkan på Nyköpings kommun och dess verksamhet. Visionen speglar Nyköping idag och imorgon.

Närheten till Skavsta innebär att Nyköping har mindre än två timmar till många av Europas storstäder. Det ger en unik möjlighet till internationellt samarbete och stärkt internationellt engagemang. En ökad samverkan både lokalt och internationellt ska eftersträvas inom alla verksamheter. Möjligheten att finansiera samverkansprojekt med EU-medel bör utnyttjas i större omfattning.

Verksamhetsidé

Genom att erbjuda god service vill kommunen tillsammans med dem som bor, vistas och verkar här ge förutsättningar för ett gott liv.

Verksamhetsidéen är en beskrivning på kommunens åtaganden och hur åtagandet ska

verkställas för att också på bästa sätt möta de faktorer som kommer att ha en inverkan på kommunen och dess verksamheter.

Kännetecken

God service innebär tillgänglighet, valmöjlighet och ett professionellt bemötande.

Allt arbete inom kommunen, inom samtliga verksamheter och på alla arbetsplatser ska kännetecknas av god service. God service leder till kvalitet, effektivitet och möjligheter. God service bidrar också till att de som bor verkar och vistas i kommunen känner tillit, trygghet och framtidstro.

Övergripande mål 2020

De som bor, verkar och vistas här ska uppleva att de får en god service av Nyköpings kommun.

Service handlar om professionellt bemötande, tydlighet, trygghet, tillit och en vilja till förändring och förbättring. God service leder till effektivitet och kvalitet.

För att nå det övergripande målet ska kommunstyrelsen, nämnder och divisioner tillhandahålla god service.

Mål - Service

Kommunen ska arbeta för:

- att möta medborgarnas behov av service
- att underlätta medborgarnas kontakt med kommunen
- skapa goda förutsättningar för företagande
- att upprätthålla ett gott bemötande internt som externt
- en trygg och säker kommun.

Förutsättningar

För att kunna ge god service krävs en hållbar tillväxt, en utvecklad styrning och ett gott ledar- och medarbetarskap med arbetsplatser i utveckling.

Hållbar tillväxt

För att ha en hållbar tillväxt vill kommunen:

- öka befolkningen med ca 700 invånare/år
- medverka i förverkligandet av Lissabonstrategin
- öka kommunens attraktionskraft
- tillvarata de möjligheter som utbygganden av kommunikationerna ger
- utveckla och arbeta för ökad samverkan både externt och internt.

Tillväxt kan sammanfattas med orden fler och mer. Målsättningen är att vi fram till 2020 ska bli 60 000 invånare i kommunen. En tillväxt innebär ökade skatteintäkter men ger också ökade marginalkostnader, vilket medför att det är viktigt med en god planering och ett strategiskt förhållningssätt.

Styrning och kvalitet

För effektiv styrning måste kommunen:

- ha ett strukturerat lednings- och kvalitetsarbete
- ha en effektiv och rationell verksamhet
- ha en god ekonomisk hushållning

Det ska finnas tydliga samband i hela organisationen mellan mål, prestation, effektivitet och kvalitet, vilket därmed skapar goda förutsättningar för en god ekonomi, verksamhetsuppföljning och utvärdering.

Bemanning och organisation

För att kunna ge den bästa servicen till medborgarna krävs att:

- alla arbetsplatser aktivt arbetar med arbetsplatsutveckling som bygger på Nyköpings värdegrund och medarbetarpolicy.
- ett gott ledarskap på alla nivåer, enligt antagen ledarpolicy
- särskilda satsningar görs för ökad hälsa
- att kompetensöverföringar sker i samband med pensionsavgångar
- öka mångfald och jämställdhet eftersträvas i alla verksamheter.

7 Förutsättningar för God Service

God ekonomisk hushållning

Sedan 2004 framgår det av kommunallagen att kommunerna i budgeten ska ange mål och riktlinjer för verksamheten som är av betydelse för god ekonomisk hushållning.

Med god ekonomisk hushållning avses att nästa generation inte ska betala för den verksamhet som bedrivs idag. Det kräver en väl fungerande ekonomi- och verksamhetsstyrning där sambanden mellan mål, prestation, resultat och kvalitet hela tiden följs upp och utvärderas.

Målen för vad kommunen avser med god ekonomisk hushållning är uppdelade utifrån ett verksamhets- och ett finansiellt perspektiv.

Verksamhetsmål

Verksamhetsmål och avstämningen av dessa ska spegla vilken verksamhet som ryms inom de ekonomiska ramarna samt att verksamheten är kostnadseffektiv. Målen kan med fördel formuleras så att resultaten kan jämföras över tiden och med rikets övriga kommuner eller andra lämpliga jämförelsegrupper. Nyckeltalen är viktiga komplement till målformuleringarna.

Verksamheten ska bedrivas effektivt och ändamålsenligt.

God ekonomisk hushållning i form av ett effektivt resursutnyttjande uppnås när kommunens resurser finns där de bäst behövs. För att åstadkomma det ska

- kostnadsutvecklingen inom kommunens alla verksamheter kontinuerligt ses över
- olika former av gränsöverskridande samverkan och okonventionella lösningar prövas

Verksamhetsplaner och uppföljning

För att uppnå verksamhetsmålen ska det finnas verksamhetsplaner som dels beskriver hur verksamheten ska bidra till måluppfyllelsen, dels beskriver utveckling av volymer, kvalitet, lokal- och kompetensförsörjning etc. Dessa planer ska vara realistiska och förenliga med kommunens ekonomiska utrymme.

Under året görs kontinuerliga uppföljningar som ger information om avvikelser, både ur ekonomiskt och verksamhetsmässigt perspektiv. Uppföljningarna är en viktig del av ekonomi- och verksamhetsstyrningen som gör det möjligt att vidta åtgärder om förutsättningarna förändras under året. Differensen mellan prognos i delårsbokslut och utfall i bokslut bör inte vara högre än 0,5 % av omsättningen.

Tjänstegarantier

För att tydliggöra för brukarna/medborgarna vad de kan förvänta sig av en viss kommunal tjänst, service eller verksamhet har nämnder och kommunstyrelsen utarbetat tjänstegarantier. I

nämndernas/styrelsens årliga uppföljning av verksamheten ska det framgå hur väl de uppfyllt sina löften. Uppföljning, utvärdering och eventuell revidering av tjänstegarantierna ingår som en del i nämndernas årliga budgetarbete.

Jämförelse med andra kommuner

För att följa att verksamheterna har ett effektivt resursutnyttjande ska jämförelser med andra kommuner både vad gäller kvalitet och kostnader göras kontinuerligt.

Finansiella mål

De finansiella målen definierar vad som i Nyköpings kommun krävs för att uppnå en trygg och stabil ekonomi som ger goda förutsättningar att möta framtida behov.

Nettokostnadernas andel av skatteintäkter och generella statsbidrag ska uppgå till högst 98 %.

Målet uppfylls med +45 mnkr i resultat. Delmål 2010 är +38 mnkr i resultat.

En grundläggande förutsättning för att uppnå god ekonomisk hushållning är att kommunens nämnder och verksamheter klarar av att bedriva verksamhet inom tilldelad budget. Balanskravet innebär att budgeten skall vara i balans varje enskilt år. Ett negativt resultat skall inarbetas i budget och återhämtas inom tre år.

För att få en långsiktig hållbar ekonomi där kommunens tillgångar inflationsskyddas bör resultatet dessutom vara positivt. För att inflationsskydda anläggningstillgångarna krävs ett årligt resultat på minst 32 mnkr vid 2 % inflation.

Att budgetera med ett positivt resultat skapar också ett ekonomiskt handlingsutrymme för att möta förändringar som kommunen inte kan påverka. Det får en positiv inverkan på kärnverksamheterna genom att svängningarna i ekonomin inte direkt påverkar förutsättningarna att driva verksamhet.

Sammantaget görs bedömningen att kommunens resultat bör uppgå till 45 mnkr, för att leva upp till målet om god ekonomisk hushållning. Det motsvarar ca 2 % av kommunens totala skatteintäkter och generella statsbidrag. Med hänsyn till att kommunen nu är inne i en expansiv fas samtidigt som effekterna av lågkonjunkturen gör sig påmind är ambitionen något lägre med 38 mnkr för 2010.

Soliditeten ska vara minst 50 %.

Soliditet beskriver kommunens långsiktiga betalningsberedskap, ju högre soliditet desto högre ekonomiskt handlingsutrymme.

Nyckeltalet definieras som eget kapital i förhållande till totala tillgångar, d v s hur stor andel av kommunens tillgångar som finansieras med egna medel. Utfallet har de senaste fem åren har varierat mellan 61 och 68 %. Jämfört med andra kommuner är det en relativt hög soliditet som pekar på att kommunen har ett stort ekonomiskt handlingsutrymme. Med hänsyn till ökat behov av nya investeringar samt effekterna av lågkonjunkturen beräknas soliditeten sjunka de kommande åren.

Hållbar tillväxt

Ekonomisk tillväxt

Indikatorer för att mäta hållbar ekonomisk tillväxt är:

- Sysselsättningsgrad, totalt och för medborgare med utomnordiskt ursprung
- Lönesumma per person
- Samlat resultat/omsättningstillväxt
- Antal arbetsställen
- Utbildningsnivå

Ovanstående indikatorer har antagits av regionförbundet Sörmland i det regionala utvecklingsprogrammet – Sörmlandsstrategin. Sörmlandsstrategin anger sex utmaningar som har kopplats till några av Lissabonstrategins indikatorer. Målet är att samtliga kommuner i länet ska arbeta för att förstärka och utveckla resultatet på dessa indikatorer.

Klimat och miljö

I kommunens klimatstrategi specificeras målen för kommunen som geografiskt område. Bland de lokala målen återfinns bland annat att växthusgaserna ska minska, att antal körda kilometer per invånare ska minska och att den årliga förbrukningen av fossila bränslen ska minska. Energianvändningen ska effektiviseras och en större andel av energikonsumtionen ska komma från förnyelsebara energikällor.

Indikatorer för att mäta hållbar utveckling är

- Koldioxidutsläpp per invånare
- Andel miljöklassade bilar
- Andelen restavfall

Även dessa indikatorer har antagits i Sörmlandsstrategin.

I miljöplanen finns mål, åtgärder och rutiner för det interna miljöarbetet i organisationen. Ett övergripande mål är att all kommunal verksamhet ska vara ett skall vara ett föredöme i arbetet för en hållbar utveckling. Av miljöplanen framgår hur miljöarbetet i nämnderna, divisionerna och övriga kommunala verksamheter ska genomföras för att de uppsatta målen ska uppfyllas inom utsatt tid. Dessa mål ska inkluderas i nämndernas budgetförslag.

Integration

Målen för mångfalds- och integrationsarbetet framgår av kommunens strategi för mångfald och integration. Målen har brutits ned av nämnderna som redovisar och utvärderar målen i årsredovisningen.

Bemanning och organisation

Attraktiv arbetsgivare

För att kunna bedriva en rationell och effektiv verksamhet behövs kompetenta medarbetare. För att kunna behålla och rekrytera kompetenta medarbetare måste Nyköping vara en attraktiv arbetsgivare. Målet följs upp med följande indikatorer:

- 90 % av enheterna ska ha ett HRI-värde över 50.
- Sjukfrånvaron ska vara högst 4 % varav korttidssjukfrånvaron ska minska till högst 1,7 %
- Andelen kvinnliga chefer i förhållande till andelen kvinnliga medarbetare ska vara minst 0,8.

8 Nämndernas budget

8.1 Kommunfullmäktige

Kommunfullmäktige är kommunens högsta beslutande organ. Fullmäktige består av 61 ledamöter och 33 suppleanter och utses vid allmänna val, vart fjärde år. Ansvaret för förvaltning och verkställighet ligger traditionellt hos kommunstyrelsen och övriga nämnder.

Mandatfördelning 2007-2010



En allians med fem partier (m+fp+c+kd+mp) styr verksamheten i kommunen under mandatperioden.

8.1.1 Överförmyndarnämnd

Överförmyndaren ansvarar för ärenden som rör förmyndarskap, förvaltarskap och godmanskap och ska uppfylla högt ställda krav på rättsäkerhet och tillgänglighet inom ansvarsområdet.

Sedan 2007 finns en gemensam överförmyndarnämnd med Oxelösunds kommun. Överförmyndarhandläggningen bedrivs gemensamt med Oxelösund.

8.1.2 Revision

Revision är ett instrument för kommunfullmäktige i arbetet att förbättra system och rutiner för planering och styrning samt öka effektiviteten i verksamheten. Arbetet bedrivs i överensstämmelse med revisionsreglementet och god revisionssed i kommunal verksamhet.

Revisionen ska årligen granska all verksamhet som bedrivs inom nämndernas verksamhetsområden.

Revisionen ska pröva om

- verksamheten sköts ändamålsenligt och ur ekonomisk synpunkt på ett tillfredställande sätt
- räkenskaperna i allt väsentligt är rättvisande
- den kontroll som utövas av nämnderna är tillräcklig
- resultatet är förenligt med fastställda mål och riktlinjer i delårsrapport och årsredovisning

8.1.3 Valnämnd

Nämnden ansvarar för att på kommunal nivå genomföra allmänna val till riksdag, landsting, kommunfullmäktige och Europaparlamentet samt folkomröstningar. 2010 kommer val till riksdag, landsting och kommunfullmäktige att genomföras.

8.1.4 Lönenämnd

Sedan 2007 finns ett samverkansavtal med Oxelösunds kommun om gemensam lönenämnd och gemensam löneadministration. Med löneadministration avses löne-, personalförsäkrings- och pensionsadministration.

Kommunfullmäktige och dess nämnder omsätter 0,5 % av kommunens nettokostnader.

Resultat

Mnkr	Bokslut 2008	Budget 2009	Budget 2010	Plan 2011	Plan 2012
Intäkter	0,9	1,4	1,4	0,9	0,9
Kostnader	-10,4	-11,4	-12,0	-10,6	-10,6
Netto	- 9,5	- 10,0	-10,6	-9,7	-9,7

8.2 Kommunstyrelsen

Uppdrag

Kommunstyrelsen som politisk ledning har i uppdrag att:

- vara beredningsorgan till Fullmäktige samt följa upp nämnderna genom den av Fullmäktige fastställda budgeten
- vara produktionsstyrelse för kommunens egen produktion
- vara ägarrepresentant samt följa upp bolagen inom kommunkoncernen
- fungera som nämnd för verksamheter som Kommunstyrelsen direkt ansvarar för

Styrelsen hanterar frågor som kollektivtrafik, tillväxt, näringsliv, besöksnäring, kommunikation, samhällsbyggnad, räddning och säkerhet, fastigheter, ekonomi, personal samt övrig intern service. Kommunstyrelsen ansvarar också för Ungdomsfullmäktige.

Kommunstyrelsens mål framgår av kapitel 6 Nyköping 2020 och kapitel 7 Förutsättningar för god service.

Händelser 2010 – 2012

Nyköping är en kommun i tillväxt. Fler flyttar till Nyköping, såväl företag som privatpersoner. Även inom besöksnäringen ökar både intäkter och antalet dagbesökare.

Genom de senaste årens tillväxt, ökningen av resandet via Stockholm-Skavsta flygplats, planeringen för ett nytt resecentrum och Ostlänken, ökar behovet av planlagd mark för såväl boende som verksamheter, en förbättrad infrastruktur och kommunikationer. Tillväxten innebär även en förändring av riskbilden för olika typer av olyckor som ställer krav på samordningen av säkerhetsarbetet inom kommunens geografiska yta. Med tillväxten följer också höga krav på informationsinsatser och medborgardialog. Svenskt näringslivs senaste ranking pekar på flera förbättringsområden.

Efterfrågan av lättillgänglig information och möjlighet att utföra olika typer av ärenden på internet ökar. Även önskemål om att kunna få tillgång till allmänna handlingar i elektronisk form ökar. Ärende- och dokumenthantering sker i ökad utsträckning digitalt. Med den ökade hanteringen av elektroniska handlingar bör kunskap och kompetens om offentlighetsprincip och sekretess förstärkas i kommunens organisation.

Fastställda detaljplaner och etablerade kontakter med exploatörer innebär troligtvis att vi inom de närmaste åren kommer att se ytterligare etableringar av handel och industri, bl.a etapp II vid Påljungshage, Hemgården, och företagsparken på Arnö. Flera områden för bostadsbyggnation kommer, under perioden, att tillgängliggöras för exploatering. Dessa områden är bl.a Arnö brygga, centralt belägna fastigheter (såsom

Öster 1:1, Träffen, Kv Sågaren m.fl), Karlslund och Branthäll.

En viss osäkerhet råder kring kostnadsutvecklingen för kollektivtrafiken. Det beror på att en ny upphandling av busstrafiken kommer att göras under hösten 2009. Regionförbundets bussutredning som bland annat innefattar en översyn av kostnadsfördelningen för länets busstrafik ger också anledning till osäkerhet i planeringen. Till detta kommer ambitioner i en ny kollektivtrafikförsörjningsplan som KS beslutat om i början av 2009.

På den tekniska sidan kommer det nya vattendirektivets krav på att alla vattendrag ska ha god vattenstatus 2015 betyda åtaganden från kommunen under budgetperioden.

Utredningen effektivare fastighetsförvaltning avslutas under 2009 och pekar på en rad förbättringsområden.

Åtgärder/förändringar

God service

Under planperioden utvecklas och utvärderas kvalitetssystemet Kvalitet i Nyköping. Systemet består av tjänstegarantier, synpunkten, medborgar- och kund/brukarundersökningar, jämförelser samt premiering av kvalitetsutvecklande idéer och arbetssätt. Systemets fem delar är verktyg för att säkerställa att kommunens brukare får en god service. Införande av vissa delar medför behov av ökad samordning mellan nämnder och mellan nämnd och verksamhet.

Medborgarnas möjligheter att utträta ärenden genom e-tjänster på kommunens webbplats kommer att realiseras.

Möjligheten att på webbplatsen enkelt göra jämförelser mellan olika enheter och med andra kommuner ska också förbättras för att underlätta olika valsituationer.

Trygg och säker kommun

Arbetet med att bygga en ny brandstation fortsätter För att kunna samutnyttja kommunens beredskapsresurser kommer den personalgrupp inom vård och omsorg som bl.a ansvarar för trygghetslarm, nattpatruller och vissa sjuksköterskeresurser att lokaliseras till nya brandstationen. Den särskilda räddningscentral som inryms i brandstationen skall vid behov även användas för kommunens krisledning. Det nya kommunikationssystemet Rakel tas i drift samtidigt som den nya brandstationen blir klar 2011.

Plattformen för kommunens brottsförebyggande arbete utgörs av representanter från Polisen, Räddning och säkerhet, skolan, Sociala divisionen och Enheten för folkhälsa. Ett nytt avtal med polisen klagör de olika åtaganden respektive organisation ansvarar för. I avtalet uppdras även att under avtalsperioden utveckla

samarbetsformer och metoder för arbete mot den grova organiserade brottsligheten.

Under budgetperioden ska kommunen vara med och finansiera projekt inom Sveriges landsbygdsprogram. För att understödja långsiktigt hållbara förutsättningar för en levande landsbygd och skärgård ska projekt som leder till tillväxt och ökad sysselsättning prioriteras.

God ekonomisk hushållning

För att utnyttja kommunens resurser effektivt och säkerställa god ekonomisk hushållning krävs flexibilitet i resursfördelningen och tydliga kvalitetsmål. Utveckling av uppföljnings- och prognosverktyg kommer att fortgå, liksom kommunstyrelsens aktiva roll som granskare och kravställare på övriga nämnder.

Kommunstyrelsens möjligheter att med engångsinsatser möta effekterna av lågkonjunkturen har förstärkts genom en ökning av KS ofördelade medel med 10 mnkr.

En satsning på ledarutveckling görs som innebär att HR utbildar egna instruktörer i Klart ledarskap. Satsningen syftar till att rusta cheferna kommunikativt inför förändringsarbetet.

Kompetensförsörjningsprojektet går in i en intensiv fas då breddinförandet inleds med tyngdpunkten förlagd till 2010-2011 inom V&O och BUK.

Fortsatt fokus på hälsa innebär att identifiera utsatta grupper för att behålla de låga sjukskrivningstalen. Särskild uppmärksamhet ägnas korttidsfrånvaron, som har tenderat att öka något under 2008-2009.

Kommunfastigheters rutiner och arbetssätt påverkas av utredningen Effektivare fastighetsförvaltning. Verksamheten behöver långsiktigt utvecklas och anpassas efter kundernas/brukarnas behov. Det innebär ett tydligare arbetssätt liknade det som externa aktörer arbetar efter. Fastighetsförvaltningen kommer sedan att kunna jämföras med andra fastighetsförvaltningar.

Under 2010 görs en extra satsning på förbättrad miljö för barn och ungdomar genom underhåll och renovering av förskolor och skolor. Det kan också stärka den lokala byggmarknaden under lågkonjunkturen.

Hållbar tillväxt

Arbetet med att nå målen i miljöplanen har i flera nämnder och verksamheter inte nått hela vägen fram. Kommunikationen av miljöplanen ska därför intensifieras. En reviderad miljöplan ska vara klar halvårsskiftet 2010.

Aktiviteten Hållbart resande i Nyköping fortsätter 2010 och 2011.

Mål och aktiviteter inom folkhälsoområdet ska utarbetas till halvårsskiftet 2010. Säkerhets och trygghetsrådet har godkänt att ta fram ett förslag till ett bredare grepp inom området äldre-säkerhet, en samverkan mellan landstinget, frivilligorganisationer och flera kommunala verksamheter.

Målet om tillväxt med 700 invånare per år kräver fortsatta insatser. Marknadsföringen inom Bo i Nyköping utvärderas kontinuerligt genom undersökningar i tunnelbanan och bland stockholmare. Dessa undersökningar ska fortsätta.

Arbetet med Nyköpingsguiden.se liksom övrig turistinformation ska vidareutvecklas för att möta det växande antalet turister i Nyköping. Den särskilda satsningen på internationell marknadsföring tillsammans med Ryanair avslutas dock under våren 2010.

Arbetet med förbättring av näringslivsklimatet fortsätter både med externa och interna aktiviteter. Arbetet med etableringar kommer att vara i fokus de närmaste åren. Med syfte att stärka kundkontakter och ökad kvalitet i försäljningsarbetet ska ansvarsområdet göras tydligare och en ny resurs för försäljning inom mark och exploatering tillsätts .

Kommunstyrelsen omsätter 10 % av kommunens nettokostnader.

Resultat

Mnkr	Bokslut 2008	Budget 2009	Budget 2010	Plan 2011	Plan 2012
Intäkter	59,8	35,7	34,0	34,0	34,0
Kostnader	-262,5*	-246,5	-262,0	-250,9	-249,0
Netto	-202,7*	-210,8	-228,0	-216,9	-215,0

*Inkl produktionens redovisade resultat

Volym och nyckeltal

	Bokslut 2008	Budget 2009	Budget 2010	Plan 2011	Plan 2012
Prognossäkerhet ¹	0,9%	<0,5%	<0,5%	<0,5%	<0,5%
Planerat underhåll kr/m ²	62	81	76	79	81
Akut underhåll kr/m ²	48	38	35	35	36
Sjukfrånvaro	4,9%	<4%	<4%	<4%	<4%
Korttidssjukfrånvaro	2,0%	-	<1,7%	<1,7%	<1,7%
Andelen arbetsplatser med ett HRI-värde över 50	70,7%	90%	90%	90%	90%
Andelen kvinnliga chefer i förhållande till andelen kvinnliga medarbetare	0,75	-	>0,8	>0,8	>0,8

¹Differensen mellan prognos vid delårsbokslut och helårsutfallet dividerat med helårsomsättningen.

8.3 Barn- och ungdomsnämnd

Uppdrag

Nämndens ansvarsområde omfattar

- Förskoleverksamhet
- Vårdnadsbidrag
- Skolbarnomsorg
- Förskoleklass
- Grundskola
- Särskola (t o m skolår 10)
- Frivillig musikundervisning

Mål för god service

Tillgänglighet

Information om verksamheterna finns tillgänglig

- Aktuell information med länkar till styrdokument, kvalitetsredovisningar och blanketter finns på kommunens webbplats.
- Varje enhet inom respektive verksamhetsområde nås via länk till den egna webbplatsen.
- Nyköpings webbplats uppdateras varje vecka av sidansvarig, som får löpande information om ändringar och tillägg av nämndansvariga tjänstemän och skolchefer.

Nyköpings barnomsorgs- och skolverksamheter finns nära i stad och på landsbygd.

- Alla elever erbjuds basplacering i grundskolan, utifrån geografiskt upptagningsområde, enligt närhetsprincipen.

Valmöjlighet

Skolornas profiler ökar elevernas möjligheter till intresseval.

- Alla grundskolor med åk 7-9 har en tydlig profil
En årlig skolmässa presenterar utbudet inför valet till åk 7.

Professionellt bemötande

Andelen högskoleutbildade medarbetare inom Nyköpings barnomsorgs- och skolverksamheter är hög.

- Andel lärare med pedagogisk högskoleexamen (personal med lärarexamen, förskollärarexamen eller fritidspedagogexamen) omräknat till heltidstjänster är mer än 90 %.

Eleverna i grundskolan känner trygghet och trivsel, har inflytande och ansvar samt ges möjlighet att få kunskaper.

- Eleverna instämmer i hög grad i påståendena i den attitydundersökning som genomförs i åk 3, 5 och 8.

Förutsättningar för god service

God ekonomisk hushållning

Elever i Nyköpings skolverksamheter når de nationella målen för respektive verksamhet.

- Andel elever i åk 9 som uppnått målen i samtliga ämnen är 100 %.
- Genomsnittligt meritvärde är minst 208.
- Andel elever behöriga till gymnasieskolan är 100 %.
- Andel elever som uppnått kravnivån för ämnesproven i åk 3, 5 och 9 är 100 %.

Verksamheterna i Nyköpings barnomsorg/skolbarnomsorg strävar mot de nationella målen för respektive verksamhet.

- Alla förskolor har handlingsplaner med nedbrutna mål utifrån Lpfö (läroplan för förskolan).
- Alla fritidshem har handlingsplaner med nedbrutna mål utifrån Lpo 94 (läroplan för det obligatoriska skolväsendet) och skolverkets allmänna råd för kvalitet i fritidshem.

Principen för resursfördelning är sådan att verksamheternas basorganisation är stabil.

- Extra bidrag till verksamheterna betalas ut för barn och elever med grava funktionsnedsättningar.
- Elevpengen fördelas enligt SALSA (modellberäknat meritvärde).

Hållbar tillväxt

Antalet förskolor och grundskolor i Nyköping som har tilldelats miljöutmärkelser ökar.

- Antalet förskolor och skolor som får utmärkelsen "Skola för Hållbar Utveckling" har ökat jämfört med föregående år.
- Antalet förskolor och skolor som får certifieringen "Grön Flagg" har ökat jämfört med föregående år.

Integration

Barn och elever som behöver en utbildning i det svenska språket får det.

- Eleverna får undervisning i svenska som andra språk.
- Förskolor och skolor arbetar så att det främjar barns och elevers språkutveckling.
- Nyanlända elever placeras i undervisningsgrupp som möter deras behov av utbildning i svenska.

Barn och elever erbjuds utbildning för att få baskunskaper i sitt modersmål.

- Undervisningsgrupper (minst 5 elever) i modersmål organiseras utifrån ålder och förkunskaper.

Elever erbjuds utbildning som bygger på deras kunskapsnivå.

- Vid klassplacering i grundskolan tas hänsyn till nyanlända elevers skolbakgrund.

Händelser 2010 – 2012

Förskolans läroplan

Skolverket ska på uppdrag av regeringen föreslå förtydliganden och kompletteringar i förskolans läroplan och föreslå insatser riktade till verksamma inom förskolan för genomförandet av den förtydligade läroplanen.

Skolverket ska också belysa behovet av fortbildning och kompetensutveckling med tonvikt på förskollärare, utifrån de förändringar som föreslås.

Allmän förskola för treåringar

Lagändring som bl a innebär att kommunens skyldighet att anordna allmän förskola utvidgas till att gälla från tre år istället för fyra år.

Nationella kursplanemål och nationella prov för årskurs 3

Lagstiftning som väsentligt kommer att påverka arbetet i grundskolan är de nya nationella kursplanemålen och nationella proven för årskurs 3.

Ny skollag

En ny skollag är under bearbetning och förväntas kunna börja tillämpas den 1 juli 2011.

Offentliga bidrag på lika villkor

Kommunens bidrag skall beräknas efter samma grunder som tillämpas vid fördelning av resurser till motsvarande egen verksamhet.

Befolkningsutvecklingen

Befolkningsutvecklingen är enligt prognos för 2008-2015 sådan att antalet barn i ålder 0-5 år bedöms öka, vilket påverkar behovet av antalet platser i förskola. Något som man redan har tagit hänsyn till i lokalutredningen.

Antalet barn i åldrarna 6-9 år har börjat öka igen. 2010 inleds en stegrande uppgång i antalet 10-12-åringar. 13-15-åringarna har samma utveckling som 10-12-åringarna men förskjutet tre år framåt. Barnen i de aktuella åldrarna bedöms kunna beredas plats i befintliga skolor.

Åtgärder/förändringar

Allmän förskola för treåringar införs fr o m 1 juli 2010, det förmodas inte påverka kommunens intäkter och kostnader.

Vårdnadsbidrag beräknas omfatta ett något lägre genomsnitt per månad än i budget 2009, 70 barn istället för 85.

Den nya verksamheten med nattöppen förskola kommer att permanentas.

Under 2010 görs en extra satsning på förbättrad miljö för barn och ungdomar genom underhåll och renovering av förskolor och skolor.

Division Barn, utbildning och kultur får i uppdrag att utreda en ny skolorganisation. Syftet är att fördelningen av elever i stadsskolorna och särskilt i åk 7-9 skolorna görs så att en effektiv lokalanpassning sker. Barn och Ungdomsnämnden har tillsammans med Utbildningsnämnden ett särskilt ansvar att samarbeta i lokalfrågor.

Planerna för några ny- och ombyggnationer samt lokaldispositioner är ändrade:

- Möteslokal för familjedaghem i Oppeby gårds flygel anpassas till förskola för att kunna ta emot barn från Oppeby.
- Kompassens förskola på Arnö beräknas vara klar i augusti 2010.
- Stenkullaskolans tillbyggnad senareläggs till 2011. Rosenkällaskolans renovering beräknas vara klar i augusti 2010.
- Vrena förskola lämnar nuvarande externa lokaler och flyttar in i Vrena skolas nya paviljong.

Volymerna för 2010-2012 bygger på befolkningsprognos låg.

Barn- och ungdomsnämnden omsätter 35 % av kommunens nettokostnader.

Resultat

Mnkr	Bokslut 2008	Budget 2009	Budget 2010	Plan 2011	Plan 2012
Intäkter	57,2	63,1	63,1	63,1	63,1
Kostnader	-796,5*	-833,7	-845,8	-873,4	-894,8
Netto	-739,3*	-770,6	-782,7	-810,3	-831,7

*Inkl produktionens redovisade resultat

Volymer och nyckeltal

	Bokslut 2008*	Budget 2009	Budget 2010	Plan 2011	Plan 2012
Volymer					
<i>Genomsnittligt antal barn/elever i respektive verksamhet</i>					
Förskoleverksamhet/skolbarnsomsorg					
Förskola	2 430	2 483	2 515	2 554	2 587
Familjedaghem, 1-12 år	142	153	153	156	159
Skolbarnsomsorg	1 699	1 681	1 768	1 804	1 850
Skolverksamhet					
Förskoleklass	497	536	576	583	589
Grundskola	5 099	5 096	4 943	4 937	4 975
Särskola	57	66	66	66	66
Frivillig musikundervisning					
Ämnesundervisning	625	620	620	620	620
Orkester, ensemble, kör	226	240	240	240	240
Nyckeltal					
Kostnader¹ (källa: WebOr)					
Förskola, kr/inskrivet barn	117 954				
Fritidshem, kr/inskrivet barn	33 332				
Grundskola, kr/elev	82 565				
Kvalitet² (källa: SiRiS)					
Antal barn/årsarbetare i förskola	5,1				
Antal lärare per 100 elever i grundskola, exkl Svenska som andra språk	8,0				
Andel elever behöriga till gymnasieskolan	79,5 %	100 %	100 %	100 %	100 %
Genomsnittligt meritvärde	196,1	208	208	> 208	> 208

¹ Kostnader för både kommunala, fristående och enskilt drivna verksamheter

² Kvalitet för de verksamheter som Nyköpings kommun är huvudman för

8.4 Utbildningsnämnd

Uppdrag

Verksamheten omfattar

- Gymnasieskola inkl gymnasiesärskola
- Vuxenutbildning
- Eftergymnasial utbildning
- Nyköpings ungdomsmottagning (NUM)

Mål för god service

Tillgänglighet

Studerandes efterfrågan styr utbudet av utbildning och kurser inom gymnasieutbildningen och utbildning av vuxna

Mäts genom	<u>Mål</u>
- gymnasieelever intagna på 1:a handsval.	90 %
- återsökande till nationella program 1 år på IV-programmet	80 %
- tillgodosedd efterfrågad utbildning av vuxna (avser utbud i Nyköping)	100 %

Valmöjlighet

Gymnasieelever erbjuds nationella, specialutformade program med ett brett utbud av inriktningar samt ett individuellt program med ett varierat utbud av olika lärmiljöer

Mäts genom	<u>Mål</u>
- tillgodosedd valfrihet inom inriktning och Individuella valet	95 %

Professionellt bemötande

Samtliga utbildningar och kurser erbjuder personal med god kompetens och pedagogisk mångfald

Mäts genom	<u>Mål</u>
- andel lärare med pedagogisk högskoleexamen (gy)	minst riket 76 %
- andel lärare med pedagogisk högskoleexamen (Vux)	90 %
- lärare med specialpedagogisk utbildning	5 %
- gy-studerandes uppfattning om lärarnas anpassning av undervisningen och uppmuntran.	80*
- vuxenstuderandes uppfattning om lärares anpassning av undervisningen och uppmuntran	90*

* Uppmätta resultatmått relaterat till en skala 0-100 där 100 utgör full måluppfyllelse

Lokala och nationella mål

Studieresultat

Helhetsperspektiv på samtliga elevers utbildning och personliga utveckling som leder till genomförd utbildning med minst godkända resultat inom utsatt tid

Mäts genom	<u>Mål</u>
- andel gymnasieelever som fullföljt utbildning inom 4 år och erhållit slutbetyg	80 %
- därav andel med grundläggande behörighet till högskola	90 %
- genomsnittsbetygspoäng	minst riket 14,0
- andel vuxenstuderande som erhåller godkända betyg	grundläggande vuxenutbildning 85 % gymnasial vuxenutbildning 85 %

Effektiva lärprocesser - förberedelse för yrkesliv och fortsatt utbildning

Kunskaper

Genom ökad självinsikt, stärkt självförtroende och utveckling av social kompetens stimuleras studerande till ett kunskapssökande förhållningssätt och lust att lära

Mäts genom gymnasieelevers uppfattning om	
- förmågan att själv söka kunskap	80*
- att göra framsteg i lärandet	95*
Mäts genom vuxenstuderandes uppfattning om	
- möjligheten att komma i kontakt med personal på Campus Nyköping	90*
- framsteg i lärandet	90*

Normer och värden

Värdegrund

Grundläggande demokratiska värden genom-syrar utbildningen i såväl undervisning som praktik i skolan

Social utveckling

Studerandes inläring präglas av arbetssätt och arbetsformer som främjar samarbete

Personlig utveckling

Studerande uppmärksammas i undervisningen och i skolmiljön

Mäts genom studerandes uppfattning om	
- trygghet	95*
- studerande, personal respekterar varandra	80*
- trivsel	95*
- samarbete	80*

Elevernas ansvar och inflytande

Mäts genom elevernas uppfattning om

- beredd att på skoltid vara med och utforma skolans verksamhet t ex genom elevråd, intresseföreningar. 80*

Förutsättningar för god service

God ekonomisk hushållning

Helhetsperspektiv på samtliga studerandes utbildning och personliga utveckling som leder till genomförd utbildning med minst godkända resultat inom utsatt tid (effektivitet) samt med studieresultat som motsvarar kraven inför framtida yrkesliv och fortsatta studier (kvalitet)

Mäts genom andel Nyköpings elever med fullföljd gymnasieutbildning inom 3 år (**effektivitet**), slutbetyg behörighet samt genomsnittlig betygspoäng (**kvalitet och elevprofil**). Sammantaget relateras resultaten till elevplatskostnaderna.

I rapporten *Utbildningsresultat 2007-2008 inom gymnasieutbildningen i Nyköpings kommun* redovisas en sammanställning av de årliga utbildningsresultaten på kommun/programnivå i jämförelse med riket.

Hållbar tillväxt

Utveckla studerandes kunskap och handlingskompetens samt förmåga att aktivt delta i arbetet med att nå ett hållbart samhälle

Mäts genom miljöutmärkelser Grön Flagg eller Skola för hållbar utveckling. Konkreta mål kommer att tas fram under hösten 2009.

Integration

Uppnå kunskapsnivå som medger fortsatta studier och yrkesutbildning som leder till egen framtida försörjning

Mäts genom andel studerande inom Sfi som uppnår utbildningsnivå A-D. Konkreta mål kommer att tas fram under hösten 2009.

Händelser 2010 – 2012

Elevantalet inom gymnasieutbildningen kulminerar 2007-2009 för att avta från år 2010 motsvarande en minskning med 25 % under perioden 2009-2015. Förutom volymminskning av egna elever påverkar förskjutningar av elevströmmar mellan olika utbildningsanordnare (kommunala och fristående gymnasieskolor), olika gymnasieprogram (studie - och yrkesförberedande program) samt tillströmningen från kommunerna inom samverkansområdet.

Volymförändringar av elevunderlaget ställer stora krav på en flexibel och kostnadseffektiv gymnasieorganisation under perioden 2009-2015.

Tre ansökningar om att få starta fristående gymnasieskolor eller utvidga befintlig utbildning hösten 2010 har inkommit avseende såväl studie- som yrkesförberedande program motsvarande 195 elevplatser/årskurs. Nyköpings gymnasium ansöker

inför hösten 2010 åter om att få delta i försöksverksamhet med riksrekryterande gymnasial spetsutbildning i bioteknik/biomedicin i samarbete med Linköpings universitet.

Gymnasiereformen En ny gymnasieskola (Gy 11) presenterades i april 2009 med planerat genomförande hösten 2011. I reformförslaget föreslås 12 yrkesprogram och 6 högskoleförberedande program som leder fram till yrkes- eller högskoleförberedande examen. Yrkesexamen föreslås kunna nås via skolförlagd yrkesutbildning eller via lärlingsutbildning. Ställningstagande om Individuella programmet, behörighet till yrkesprogram och ett fjärde påbyggnadsår på teknikprogrammet återstår att lösa (2009-05-07).

Oxelösund kommuns uppsägning av avtalet om vuxenutbildning med Nyköpings kommun påverkar volymen av vuxenutbildning vid Campus Nyköping. Trenden med ökad efterfrågan av distansbaserade, flexibla gymnasiala utbildningar fortsätter. Till följd av arbetsmarknadskrisen 2009 ökar efterfrågan av gymnasial vuxenutbildning samtidigt som efterfrågan av Sfi-undervisning fortfarande är hög. Ansökan om att få delta i försöksverksamhet med Sfi-bonus har inlämnats av Nyköpings kommun.

Åtgärder/förändringar

Gymnasieutbildning

För att möta elevminskningen under perioden 2009-2015 ska satsningar göras som utvecklar Nyköping till en attraktiv studieort. Satsning görs bl a genom samverkan mellan Nyköpings gymnasium och fristående gymnasieskolor i Nyköping, genom ett brett utbud av studie- och yrkesförberedande utbildningar samt lärlings- och spetsutbildningar.

Utbildningsnämnden har uppdragit till chefen division Barn, Utbildning och Kultur att redovisa en samlad analys av gymnasieorganisationen i Nyköping för perioden 2009-2015 där elevprognoser, möjliga konsekvenser av friskoleetableringen samt effekterna av GY 11 beaktas för bedömning av framtida lokalbehov och personella resurser. Utbildningsnämnden har tillsammans med Barn och Ungdomsnämnden ett särskilt ansvar att samarbeta i lokalfrågor.

Antal överåriga Nyköpings elever (mer än treårig gymnasieskolegång) utgjorde 143 elever (2008), med prognosen för 100 elever (2009) samt 135 elever (2010). För att möta ökningen av överåriga elever uppdras till chefen division BUK att inom gymnasieorganisationen utlägga ca 20 PRIV-platser (Programinriktat Individuellt program) för elever som saknar godkänt i ett behörighetsgivande ämne men i övrigt har erforderliga förkunskaper. Utbildningsnämnden har tillsammans med Social- och Arbetsmarknadsnämnden ett gemensamt ansvar att samverka i arbetet med ungdomar som är i riskzonen att fara illa, bl a genom verksamheten vid Röda villan.

Utbildning av vuxna

Till följd av utvecklingen av arbetsmarknaden under hösten 2008 och våren 2009 utökas antalet platser inom vuxenutbildningen. Utbildningsnämnden har uppdragit till chefen Campus Nyköping att genomföra en kartläggning av efterfrågad kompetensutveckling i Nyköping. Efterfrågade utbildningsinsatser genomförs inom Företagscollege.

För att stärka kvalitet och effektivitet på de befintliga utbildningarna av vuxna kommer division BUK att i *Plan för effektiva lärprocesser* redovisa stöd till vuxenstuderandes lärande som leder till att

en högre andel vuxenstuderande genomför påbörjad utbildning med minst godkända resultat inom utsatt tid.

För att möta den framtida lokala och regionala kompetensförsörjningen utvecklas inom *Utbildnings- och kompetensforum* Vård och Omsorgscollege i regional samverkan med Landstinget Sörmland och Campus Nyköping. Platsförlagda utbildningar och högskolekurser utvecklas vid Campus Nyköping.

Utbildningsnämnden omsätter 12 % av kommunens nettokostnader.

Resultat

Mnkr	Bokslut 2008	Budget 2009	Budget 2010	Plan 2011	Plan 2012
Intäkter	0,1	0	0	0	0
Kostnader	-241,2*	-257,9	-261,0	-257,6	-254,9
Netto	-241,1*	-257,9	-261,0	-257,6	-254,9

*Inkl produktionens redovisade resultat

Volym och nyckeltal

	Bokslut 2008	Budget 2009	Budget 2010	Plan 2011	Plan 2012
Volym					
Antal Nyköpingsungdomar 16-18 år	2 119	2 180	2 010	1 976	1 821
Nyköpings elever i egen och extern utb.	2 262	2 280	2 168	2 118	1 954
varav externt	606	640	648	654	643
Antal elever i egen gymnasieskola	2 366	2 314	2 186	2 104	1 916
Varav från andra kommuner	710	674	666	640	605
Årsstudieplatser inom grundl. vuxenutb.	108	130	130	130	130
gymnasial. vuxenutb	245	260	260	260	260
Sfi	53	55	55	55	55
Nyckeltal					
Gy-elever (%) intagna på 1:a handsval	89	90	90	90	90
Andel återsökande IV-program efter 1 år	49	80	80	80	80
Nyköpings elever (%) slutbetyg inom 4 år	76	82	83	83	84
varav grundläggande högskolebehörig	88	90	91	91	92
Genomsnittsbetygspoäng	13,3	13,8	14,0	14,1	14,2

8.5 Kultur- och fritidsnämnd

Uppdrag

Kultur- och fritidsnämndens ansvar omfattar:

- Kultur- och programverksamhet vid Culturum
- Bibliotek
- Barnkulturcentrum med Gripes modellteatermuseum
- Historien längs ån (samarbete med Sörmlands museum)
- Hantering av kommunens konstsamling och fotografiska bilder
- Föreningsbidrag
- Fritidsanläggningar (ej Rosvalla)
- Lokalbokningar
- Stipendier för kultur, idrott och förtjänstfulla insatser
- Näridrottsplatser
- Konsumentinformation
- Lotteritillstånd
- Avtal med externa aktörer (fritidsgårdar, Borggården, Bryggeriområdet m fl)

Mål för god service

Kommunen ska erbjuda ett rikt och varierat kultur- och fritidsliv till alla invånare.

Kultur- och fritidsverksamheten i Nyköpings kommun är en viktig faktor för att erbjuda livskvalitet till invånarna. Den bidrar till att stärka hälsan och identiteten bland invånarna och ökar kommunens attraktivitet. Detta medverkar till att kommunen kan locka till sig nya invånare och företag.

Tillgänglighet Kultur

Kulturverksamhet är tillgänglig för barn och ungdomar

Inom kulturområdet är verksamhet för barn och ungdom särskilt prioriterad, liksom sådan verksamhet utanför centralorten.

- Minst 85 % av kulturprogram är för barn och ungdom
- Därav är minst 15 % av utbudet utanför centralorten
- Minst 90 % av 6-åringarna deltar i bokskola
- Kulturprogrambesökarens nöjdhet med tillgängligheten (tid, plats, information m m) är minst 4,0 på en skala 1-5

Biblioteksverksamheten är tillgänglig i alla delar av kommunen och för alla medborgare

- Minst 330 000 besök på kommunens bibliotek
- Minst 150 000 besök på bibliotekets hemsida
- Minst 500 000 lån på biblioteket
- Därav minst 120 000 lån på bokbussen
- Biblioteksbesökarens nöjdhet med tillgängligheten är minst 4,6 på en skala 1-5

Fritid

Fritidsaktiviteter är tillgängliga för barn och ungdomar

Inom fritidsområdet är verksamhet för barn och ungdom särskilt prioriterad, liksom sådan verksamhet utanför centralorten.

- Minst 2 200 deltagare i organiserade sommarlovsaktiviteter
- Minst 55 000 medlemmar i bidragsberättigade föreningar
- Minst 30 % av medlemmarna är under 20 år
- Fritidsanläggningars och fritidsgårdars besökarens nöjdhet med tillgängligheten är minst 4,0 på en skala 1-5

Valmöjlighet Kultur

Kommuninvånarna upplever att det finns stora valmöjligheter inom kulturlivet i Nyköping

- Minst 650 kulturprogram
- Kulturprogrambesökarens nöjdhet med utbudet (variation, täckning, kvalitet m m) är minst 4,0 på en skala 1-5

Kommuninvånarna upplever att biblioteket erbjuder ett brett och allsidigt mediabestånd som svarar mot efterfrågan

- Biblioteksbesökarens nöjdhet med mediabeståndet är minst 4,6 på en skala 1-5

Fritid

Kommuninvånarna upplever att det finns stora valmöjligheter inom fritidsverksamheten i Nyköping

- Fritidsanläggningars och fritidsgårdars besökarens nöjdhet med valmöjligheterna är minst 4,0 på en skala 1-5

Professionellt bemötande Kultur

Biblioteksbesökare och besökare av kulturprogram upplever att de får professionellt bemötande och att erbjudna tjänster är anpassade till behov och önskemål.

- Biblioteksbesökarens nöjdhet med bemötande och erbjudna tjänster är minst 4,6 på en skala 1-5
- Kulturprogrambesökarens nöjdhet i samma avseende är minst 4,0

Fritid

Besökare på fritidsanläggningar och fritidsgårdar är nöjda med bemötande

- Besökarens nöjdhet med bemötande är minst 4,0 på en skala 1-5

Förutsättningar för god service

God ekonomisk hushållning

I internöverenskommelser med kommunal verksamhet och i avtal med externa aktörer tydliggörs kraven på effektiv och ändamålsenlig verksamhet med hjälp av mål och nyckeltal

- 90 % av bidragsberättigade föreningar har infört kvalitetssäkring
- Minst 35 % bokning av sportanläggningar
- Minst 45 % bokning av lokaler i Culturum
- Minst 45 % bokning av Nyköpings teater

Hållbar tillväxt

Utveckla miljö- och klimatmål utifrån kommunens utifrån kommunens miljöplan

- Miljö- och klimatmål införs i kvalitetssäkringen 2010

Integration

Kultur- och fritidsverksamheten i kommunen erbjuder mötesplatser för barn och ungdom, vilket motverkar segregation

- Särskilda insatser görs för att stärka integrationen av barn och ungdom med funktionshinder samt barn och ungdom med mångkulturell bakgrund

Händelser 2010 – 2012

Samarbete över kommun- och länsgränserna i kulturfrågorna är en delvis ny horisont för kulturpolitiken, som en följd av kulturutredningen SOU 2009:15. Nyköping kommer att behöva engagera sig i länets diskussion om det statliga kulturstödet framtida regionala utformning. Länets resurser på kulturområdet bör även i framtiden i rimlig utsträckning lokaliseras till Nyköping. Kommunens kulturella aktörer ska vara delaktiga i det regionala utvecklingsarbetet.

Åtgärder/förändringar

Kontantstödet till föreningar och föreningsdrivna fritidsgårdar förstärks årligen 2010-2012.

Gert Fredriksonutställningen vid Rosvalla utvecklas till idrottsmuseum 2012.

Ryssbergsområdets utvecklas till ett förbättrat centrum för friluftsliv och motion 2012.

Servicefunktionerna vid Culturum förbättras under perioden.

Kommunens konstutställningsverksamhet minskar.

Medel inom budgetramen omdisponeras för att klara erforderliga besparingar. Biblioteksfilialen i Stigtomta och nyårsfyrverkerierna är prioriterade verksamheter som inte påverkas av besparingskraven.

Verksamheten vid Nyköpings teater återupptas efter renovering med återinvigning under 2009.

En barnkulturfestival i Nyköping genomförs 2012.

Kultur- och fritidsnämnden omsätter 3 % av kommunens nettokostnader.

Resultat

Mnkr	Bokslut 2008	Budget 2009	Budget 2010	Plan 2011	Plan 2012
Intäkter	0,6	0,5	0,5	0,5	0,5
Kostnader	-64,3*	-68,0	-70,9	-71,7	-74,2
Netto	-63,7*	-67,5	-70,4	-71,2	-73,7

*Inkl produktionens redovisade resultat

Volymer och nyckeltal

	Bokslut 2008	Budget 2009	Budget 2010	Plan 2011	Plan 2012
Andel kulturprogram för barn och ungdom	74	85	85	85	85
därav utanför centralorten	-	10	15	20	20
Andel 6-åringar som deltagit i bokskola	-	80	90	90	90
Besök på bibliotek	331 000	-	331 000	331 000	331 000
Besök på bibliotekets hemsida	130 000	160 000	150 000	150 000	150 000
Lån på biblioteket totalt	499 951	492 000	500 000	500 000	500 000
därav lån på bokbussen	117 180	110 000	120 000	120 000	120 000
Antal kulturprogram	594	650	650	650	650
Delta tagare i sommarlovsaktiviteter	2 259	1 650	2 200	2 200	2 200
Medlemmar i bidragsberättigade föreningar	49 500	50 000	55 000	55 000	55 000
Andel medlemmar under 20 år	-	25 %	30 %	30 %	30 %
Nöjdhet med tillgänglighet, bibliotek	4,4	4,6	4,6	4,6	4,6
Nöjdhet med tillgänglighet, kulturprogram	-	-	4,0	4,0	4,0
Nöjdhet med tillgänglighet, fritidsanläggningar och fritidsgårdar	-	-	4,0	4,0	4,0
Nöjdhet med utbudet, kulturprogram	-	-	4,0	4,0	4,0
Nöjdhet med mediabeståndet, bibliotek	4,0	4,6	4,6	4,6	4,6
Nöjdhet med valmöjligheter, fritidsanläggningar och fritidsgårdar	-	-	4,0	4,0	4,0
Nöjdhet med bemötande, bibliotek	4,5	4,6	4,6	4,6	4,6
Nöjdhet med bemötande, kulturprogram	-	-	4,0	4,0	4,0
Nöjdhet med bemötande, fritidsanläggningar och fritidsgårdar	-	-	4,0	4,0	4,0
Andel bidragsberättigade föreningar med kvalitetssäkring	46 %	-	90 %	95 %	100 %
Bokning av sportanläggningar**			35 %	35 %	35 %
Bokning av programlokaler på Culturum***			45 %	45 %	45 %
Bokning av Nyköpings teater****			45 %	45 %	45 %

* Skala 1-5

** % timmar, vardagar e m-kväll, och helger inkl skollov, under tiden 8/1-31/5 och 15/9-22/12

*** % dagar under tiden 16/1-31/5 och 1/9-14/12, Konsertsalen och Olrogsalen

**** % dagar under tiden 16/1-31/5 och 1/9-14/12

8.6 Äldre- och handikappnämnd

Uppdrag

Uppdraget omfattar vård och omsorg till äldre och personer med funktionsnedsättning. Nämnden är ansvarig vårdgivare för internt och externt beställd verksamhet, enligt gällande lagstiftning, bl a SoL, LSS, HSL. Nämnden ansvarar även för:

- Myndighetsutövning
- Färdtjänst, bostadsanpassning och hjälpmedel
- Anhörigstöd
- Personligt ombud
- Förvaltning av taxor, avgifter och hyror
- Tillsyn av intern, extern verksamhet
- Tillsyn av enskilt bedriven verksamhet

Mål för god service

De personer som har behov av vård och omsorg i Nyköpings kommun upplever att de får en god service.

Ovanstående mål mäts genom brukarundersökning. Mål: 4,5 på skala 1-5.

Tillgänglighet

Alla upplever att det är lätt att få kontakt med myndighetsfunktion och utförare. Informationen är lättillgänglig och lätt att förstå. Insatser som beviljas är lättillgängliga.

Ovanstående mål mäts genom:

- Brukarundersökningar och/eller medborgarundersökningar. Mål: 4,5 på skala 1-5.
- Handläggningstider enl kvalitetspolicy
- Antal gynnande beslut som ej verkställs inom 3 mån. Mål: 0 st.

Valmöjlighet

Äldre och personer med funktionsnedsättning kan välja att få sitt behov av vård och omsorg tillgodosett i eget ordinarie boende och utifrån det fria valet välja utförare.

Ovanstående mål mäts genom:

- Andel som får hemtjänst, % av befolkningen över 80 år. Mål: 35 %.
- Andel som bor i särskilt boende % av befolkningen över 80 år. Mål: 21 %
- Andel som aktivt väljer hemtjänstutförare. Mål: Minst 90 % av nya brukare.

Professionellt bemötande

Alla upplever att handläggning och insatser utförs professionellt, säkert, med god kvalitet och med respekt för självbestämmande och integritet.

Ovanstående mål mäts genom:

- Brukarundersökning. Mål: 4,5 på skala 1-5.
- Handläggningstider enl kvalitetspolicy
- Andel personal med vård- och omsorgsutbildning. Mål: 75 %.
- Andel personal med eftergymnasial vård- och omsorgsutbildning. Mål 20 %.

Förutsättningar för god service

God ekonomisk hushållning

Verksamheten planeras och bedrivs utifrån ett långsiktigt hållbart perspektiv. Utveckling av kostnader och kvalitet analyseras och jämförs mellan interna och externa utförare och med utvecklingen i andra kommuner.

Ovanstående mål mäts genom:

- Kostnad för hemtjänst i ordinarie boende: kronor per invånare 65 år och äldre. Mål: Oförändrat i förhållande till riksnittet.
- Kostnad för särskilt boende: kostnad per invånare 65 år och äldre. Mål: Oförändrat i förhållande till riksnittet.
- Kostnad för särskilt boende LSS: kostnad per brukare i gruppboende/ serviceboende. Mål: Riksnittet

Hållbar tillväxt

Nämndens interna och externa utförare bedriver miljöarbete enligt kommunens miljöplan.

Ovanstående mål mäts genom:

- Andel miljöklassade bilar inom äldre- och handikappomsorg. Mål: 100 %.
- Andel personal som känner till och arbetar efter miljöplanen. Mål: 100 %.
- Andel ekologiskt producerad mat som serveras: Mål: Minst 20 % inklusive ekologisk mjölk.

Integration

Verksamheten bedrivs så att alla oavsett etnisk och kulturell bakgrund ges samma rättigheter, skyldigheter och möjligheter

Skriftlig information om nämndens insatser är utformad på ett lättförståeligt språk och finns på de vanligast förekommande språken.

Alla som behöver nämndens insatser bemöts professionellt. Det innebär t ex att det kan behövas personal som förstår och kan prata brukarens hemspråk samt har baskunskap i brukarens kulturer. I internöverenskommelse och externa avtal tydliggörs kraven på rutiner för kommunikation med brukare som inte förstår eller pratar svenska.

Händelser 2010 – 2012

Nya krav på tillsyn av boendemiljön enligt Miljöbalken tex. ventilation, fukt, lukt, städning, buller, radon, hygien innebär ökade kostnader.

En förändring i socialtjänstlagen gällande stöd till anhöriga införs den 1 juli 2009 vilket innebär ett ökat krav på kommunerna att ge stöd till anhöriga som vårdar närstående som är långvarigt sjuka, äldre eller som har en funktionsnedsättning. Enligt en överenskommelse mellan Socialdepartementet och Sveriges kommuner och Landsting ska kommunerna kompenseras för ökade kostnader. En översyn pågår av nämndens anhängigtöd så det bättre svarar upp mot de behov som finns samt förändringar i lagstiftningen.

LSS-kommittén har gjort en översyn av lagen om stöd och service till vissa personer med funktionshinder (LSS) och personlig assistans. Kommitténs förslag innebär bl a att LSS ska bestå som rättighetslag för de personer som har de mest omfattande stödbehoven till följd av funktionsnedsättningar. Ett tydligt barnperspektiv skrivs in i LSS. Staten ska ha ett samlat ansvar för personlig assistans. Det ska också bli tydligare regler för behovsbedömning och en ny insats ska ge rätt till personlig service och boendestöd. Rätten till daglig verksamhet utökas. Kommittén föreslår vidare att lagen om assistansersättning (LASS) upphävs och tillämpliga delar förs in i LSS. Förändringen föreslås gälla tidigast fr o m 2011. Det går i dagsläget inte att beräkna vilka ekonomiska effekter förändringen får.

Ansaret mellan Äldre- och handikappnämnden och Social- och arbetsmarknadsnämnden avseende socialtjänstlagens insatser till funktionshindrade har förtydligats. Det kan innebära ökade volymer inom nämndens ansvarsområde.

En skatteväxling mellan landstinget och kommunerna i länet planeras gällande ansvaret för hemsjukvård i eget boende att gälla från 1 januari 2010. Kommunalisering av hemsjukvården kan innebära ökade kostnader i form av personal och lokaler utöver skatteväxling men det är i nuläget svårt att bedöma effekterna fullt ut. I samband med skatteväxlingen avgår den intäkt som tidigare fakturerats Landstinget för utförd hemsjukvård.

En viss osäkerhet finns inom området färdtjänst. En bedömning är att landstingets höjning av sjukreseavgiften kommer att påverka kommunens kostnad negativt. Fler använder färdtjänst i stället för sjukresa.

I en statlig utredning föreslås en ny lagstiftning för kollektivtrafiken, som ska träda i kraft den 1 januari 2012. I varje län ska det finnas en lokal kollektivtrafikansvarig myndighet som ytterst ska se till att medborgarna i länets kommuner får en tillfredställande kollektivtrafik. För att underlätta en flexibel samordning av alla former av kollektivtrafik föreslås att reglerna om färdtjänst, riks-färdtjänst, skolskjuts och sjukresor samlas i en och samma lag.

Inom området hjälpmedel kommer ytterligare sänkning av priserna i den gemensamma tekniska hjälpmedelsnämnden att påverka kostnaderna positivt.

Nya regler om skydds och arbetskläder ökar kostnaderna inom Vård & Omsorg.

Volymökningar väntas inom områdena grupp-bostad/servicebostad, daglig verksamhet, personlig assistans och korttidstillsyn.

En minskning av prognostiserad volym görs inom trygghetslarm. Nyare avtal och bättre teknik gör att kostnaderna minskar.

Åtgärder/förändringar

Inom hemtjänst införs under budgetperioden en förenklad handläggning och valfrihet inom beviljade insatser.

Behovet av korttidsplatser har minskat. En samlad korttidsvård på Strandhavren med totalt 20 platser innebär en halvering av antalet platser.

Det nybyggda äldreboendet på Brandholmen med 48 lägenheter tas i bruk under våren 2010. Ca hälften av lägenheterna planeras att användas som ersättningsboende för halva Rosenkällagården som ur arbetsmiljösynpunkt måste läggas ner. Ett nytt ersättningsboende för Rosenkällagården kommer att byggas på Arnö enligt planering årsskiftet 2010-2011. Ytterligare ett antal äldreboenden måste på sikt ersättas eller byggas om p g a brister i arbetsmiljön.

Fler utförare inom hemtjänst och särskilt boende innebär ökade insatser gällande uppföljning och tillsyn och kontroller för nämnden.

Rutinerna för Betalningsansvar till landstinget är nu upparbetade och en bedömning är att budgeten för kostnader kan sänkas.

Nämndens budget har förstärkts för att möta ökade behov av insatser till funktionshindrade enligt socialtjänstlagen.

Övergången från betalning för beviljad tid till betalning för utförd tid inom hemtjänsten förväntas minska kostnaderna.

Äldre- och handikappnämnden omsätter 30 % av kommunens nettokostnader.

Resultat

Mnkr	Bokslut 2008	Budget 2009	Budget 2010	Plan 2011	Plan 2012
Intäkter	21,9	58,2	63,1	64,2	66,4
Kostnader	-655,5*	-736,1	-732,9	-746,8	-766,4
Netto	-633,6*	-677,9	-669,8	-682,6	-700,0

*Inkl produktionens redovisade resultat

Volym och nyckeltal

	Bokslut 2008	Budget 2009	Budget 2010	Plan 2011	Plan 2012
Volym					
Antal äldre över 65 år (per 12-31)*	10 592	10 919	11 181	11 447	11 727
Andel inv 65 år äldre, %	20,7	21,3	21,7	22,1	22,5
Andel inv 65 år och äldre i riket, %	17,7				
Antalet äldre 80+ (per 12-31)	3 054	3 045	3 067	3 105	3 149
Andel äldre 80+, %	6,0	5,9	6,0	6,0	6,1
Antal trygghetslarm	935	1 035	1 135	1 235	1 335
Antal äldreboendeplatser (inkl korttidsv)**	626	626	620	645	645
Antal gruppboendestäder (per 12-31)	106	111	118	125	(132)***
Antal ärenden bostadsanpassning	554	565	575	590	615
Antal brukare med personlig assistans	80	84	88	92	96
Nyckeltal					
Äldre- och handikappomsorg, netto kr/inv	12 430				
Särskilt boende äldre netto kr/plats					
- intern produktion	472 749				
- extern produktion	430 000				
Personlig assistans, kr/timme	272				
Gruppboendestad/serviceboendestad, kr/plats	735 192				
Daglig verksamhet, kr/brukare	188 887				
Ordinärt boende: kr/inv 65 år och äldre					
Särskilt boende: kr/inv 65 år och äldre					
Andel personer över 80 år med hemtjänst	34,9 %				
- varav män	13,2 %				
- varav kvinnor	28,2 %				
Andel personer över 80 år i särskilt boende	20,5 %	20,5 %	20,1 %	20,7 %	20,4 %
Andel ekologiskt producerad mat	20 %	20 %	20 %	20 %	20 %
Andel personal som känner till och jobbar efter miljöplanen					
Andel miljöklassade bilar inom nämndens verksamhetsansvar					

* Enligt prognos låg

** Förändringen 2009-2010 avser 13 färre korttidsvårdplatser samt Brandholmen som netto tillför 7 nya platser

*** Prognosen om behovet är något osäker för 2012

8.7 Social- och arbetsmarknadsnämnd

Uppdrag

Nämndens ansvarsområden regleras av ett tiotal olika lagar, varav socialtjänstlagen är den viktigaste.

Ansvarsområdena är:

- Försörjningsstöd
- Barn- och ungdomsvård
- Missbruks- och beroendevård
- Familjerätt
- Familjerådgivning
- Budget- och skuldsanering
- Mottagande av nyanlända
- Arbetsmarknadsåtgärder
- Handläggning enligt alkohollag, tobakslag samt lag om detaljhandel med nikotinläkemedel

Mål för god service

Alla kommuninvånarens rättighet till social trygghet med respekt för deras lika värde och individuella rättigheter beaktas och stötts.

Tillgänglighet

Insatser ska vara lättillgängliga och i första hand erbjudas på hemmaplan

- Information om nämndens olika verksamheter ska kunna nås av alla kommuninvånare via hemsida och faktablad
- Av samtliga placeringar som görs avs. vuxna, missbruk, ska minst 90 % vara placeringar i öppen vård
- Av samtliga placeringar som görs avs. barn och unga ska minst 90 % vara placeringar i öppenvård

Valmöjlighet

Möjlighet att välja mellan olika former av stöd efter behov i förebyggande syfte

- Familjer med barn mellan 0- 18 år erbjuds råd och stöd individuellt och/eller i grupp utan individuell behovsbedömning, särskilt biståndsbeslut och registrering av person uppgifter i socialtjänstens register.

Professionellt bemötande

Tjänsterna är kunskapsbaserade och effektivt utförda. Tjänsterna är trygga och säkra och präglas av rättssäkerhet i myndighetsutövningen.

- Alla handläggare av barn- och ungdomsärenden har socionomexamen och ett års erfarenhet av att handlägga barn- och ungdomsärenden
- Trygghet och säkerhet i betydelsen fastställda rutiner för hantering av inkomna synpunkter och klagomål och att dessa är kända av berörda parter
- Rättssäkerhet i myndighetsutövningen i betydelsen avslutade förhandsbedömningar i individärenden (100 %)
- Rättssäkerhet i myndighetsutövningen avseende antal utredningar som avslutats inom fyra månader (100 %)

Förutsättningar för god service

God ekonomisk hushållning

Genom kvalitetssäkring och internkontroll följer nämnden upp att de resurser som används ger mesta möjliga effekt för kommunen och dess invånare.

Effektiv och ändamålsenlig verksamhet

Stöd till individer med målsättning att de kan få ett självständigt liv med egen försörjning

Genomsnittlig tid för socialbidrag ska inte överstiga 5,4 månader

För att nå ett optimalt utnyttjande av tillgängliga resurser är samverkan inom nämndens olika verksamheter samt med kommunens övriga nämnder av stor betydelse.

Nämnden har uppdragit till produktionen att ha en på ledningsnivå beslutad struktur för socialtjänstens samverkan med målsättningen att barn i Nyköping växer upp med goda förutsättningar med följande berörda instanser:

- Mödrahälsovård
- Barnhälsovård
- Barn- och ungdomspsykiatrisk verksamhet
- Förskole- och skolverksamhet
- Polisverksamhet
- Folkvandvården

Målsättningen för samverkan bör främst inrikta sig på gemensamma mål för verksamheter avseende barn och unga.

Resultatet mäts bl a genom antalet placeringar av barn och unga.

Hållbar tillväxt

Stärka personers förmåga att leva ett självständigt liv

genom att

- utanförskapet minskar (*Mäts genom antal vräkningar*)
- barns uppväxtvillkor förbättras (*Mäts genom antal placeringar av barn och unga*)
- stödja föräldrar i föräldrarollen (*Mäts genom antal besökare på familjecentraler, och deltagare i föräldrastödsprogram*)
- otrygghet och våld motverkas (*Mäts genom antal anmälningar om barn som far illa*)
- användandet av alkohol, droger och tobak minskar (*Mäts genom antal omhändertagna enligt LVM*)

Integration

- 40 % av nyanlända har egen försörjning tre år efter att ha fått uppehållstillstånd
- Motverka bostadsegregation genom ökad delaktighet i planeringen av kommunens bostadsförsörjning genom planmöten mm
- Förbättra informationen till nyanlända om förebyggande insatser från socialtjänsten genom att informationen finns på andra språk än svenska

Händelser 2010 – 2012

Betänkande avseende ny alkohollag har presenterats. Förutom en redaktionell och språklig översyn av det nuvarande regelverket innehåller betänkandet förslag till ändringar och preciseringar beträffande främst förutsättningarna för att erhålla serveringstillstånd, dvs. tillstånd att servera starköl, vin och/ eller spritdrycker.

Som ett led i att begränsa ungdomars åtkomst till alkohol fastslås i förslaget att det som huvudregel ska gälla att det även är förbjudet att bjuda underåriga på alkoholdrycker.

Utredning avseende ansvarsfrågan av missbruks- och beroendevården skall vara klar i november 2010.

Förhandlingar pågår angående förslag att staten tar över ansvaret för integration. Detta förslag innebär i så fall att det integrationsarbete som i dag utförs av sociala divisionen förs över på arbetsförmedlingen. Ändringen av ansvarsfrågan blir troligen antingen från den 1 juli 2010 alternativt den 1 januari 2011.

Arbetslösheten befaras fortsätta att stiga under början av denna budgetperiod vilket antas medföra ökat behov av försörjningsstöd. Andra konsekvenser som kan befaras är ökat missbruk, ökat våld i nära relationer, ökat behov av insatser till barn som far illa m m.

Åtgärder/förändringar

Nämnden avser att inrätta s k Barnahus under hösten 2009. Även resurshus för föräldrastöd skall finnas fr o m 2010.

Försöksverksamhet med mansmottagning kommer att prövas under planperioden.

Social- och Arbetsmarknadsnämnden har tillsammans med Utbildningsnämnden ett gemensamt ansvar att samverka i arbetet med ungdomar som är i riskzonen att fara illa, bl a genom verksamheten vid Röda villan.

Nytt avtal avseende familjerådgivning kommer att löpa fr o m den 1 januari 2010.

Den tillfälliga förstärkningen under 2009 med två tjänster för handläggning av socialbidrag förlängs till att även omfatta 2010.

Med hänsyn till svårigheterna för ungdomar att få sommarjobb under lågkonjunkturen görs en extra satsning på feriearbete för skolorngdomar även 2010.

Ytterligare åtgärder avseende arbetsmarknaden måste vidtas under året för att motverka utestängning från arbetsmarknaden främst vad gäller unga.

Social- och arbetsmarknadsnämnden omsätter 7 % av kommunens nettokostnader.

Resultat

Mnkr	Bokslut 2008	Budget 2009	Budget 2010	Plan 2011	Plan 2012
Intäkter	17,4	20,2	20,2	20,2	20,2
Kostnader	-153,9*	-166,6	-178,5	-177,2	-178,1
Netto	-136,5*	- 146,4	-158,3	-157,0	-157,9

*Inkl produktionens redovisade resultat

Volym och nyckeltal

	Bokslut 2008	Budget 2009	Budget 2010	Plan 2011	Plan 2012
Volymer					
Ekonomiskt bistånd					
- Antal hushåll	907	930	1 020	1 050	1 080
Antal vårddygn, barn och unga					
- vård på institution	4 004	3 340	4 200	4 200	4 200
- vård i upphandlade familjehem	467	0	0	0	0
- vård i egna familjehem	21 824	21 475	21 475	21 475	21 475
Antal vårddygn, vuxna					
- vård på institution	1 275	1 035	1 035	1 035	1 035
- vård i upphandlade familjehem	384	0	0	0	0
- vård i egna familjehem	---	600	600	600	600
Arbetsmarknadsåtgärder					
- Antal helårsplatser	66	82	82	82	82
- Antal sommarpraktikplatser	183	0	0	0	0
Integration					
- Mottagna flyktingar	71	110			
- Antal hushåll, flyktingar	121	180			
Nyckeltal					
Ekonomiskt bistånd	35 325	35 780	37 500	38 300	39 000
Insatser för barn och unga					
Kostnad per vårddygn, kr					
- vård på institution	2 669	2 907	2 900	2 960	3 020
- vård i upphandlade familjehem	1 611	0	0	0	0
- vård i egna familjehem	510	530	540	550	560
Insatser för vuxna					
Kostnad per vårddygn, kr					
- vård på institution	1 500	2 040	2 040	2 080	2 120
- vård i upphandlade familjehem	1 301	0	0	0	0
- vård i egna familjehem	---	821	830	850	860
Arbetsmarknad					
Nettokostnad per helårsplats, kr	126 197	131 172	131 600	134 200	137 000
Integration					
Flyktingar kr /hushåll och år	60 198	57 462	60 200	61 400	62 600
Ekonomiskt bistånd					
Genomsnittlig bidragstid inom kalenderåret, antal månader	5,5	5,4	5,4	5,4	5,4

8.8 Bygg- och tekniknämnd

Uppdrag

Bygg- och tekniknämnden ansvarar för driften av verksamheterna hamn, gator, parker, mät och kart samt bidragsgivning till enskilda vägar. Nämnden är också myndighetsnämnd för plan- och bygglovsverksamheterna.

Nämnden ska också genom förebyggande miljöarbete i form av information, rådgivning och miljöstrategiskt arbete stimulera till en hållbar utveckling med god hälsa och miljö för alla som vistas och verkar i kommunen.

Mål för god service

Tillgänglighet, Valmöjlighet, Professionellt bemötande

Nyköping ska ha ett funktionellt gatu- och vägsystem som tillgodoser trafikanternas behov av trafiksäkerhet, trygghet och tillgänglighet.

Mäts genom	<u>Mål</u>
- Andel förnyad asfaltyta	4 %
- Längden utbyggda cykelvägar	0,5 km/år
- Genomförda tillgänglighetsåtgärder för personer med funktionshinder	5 st/år

Parker och grönområden med inslag av tematiska utsmyckningar ska inbjuda till besök för rekreation och skönhetsupplevelser.

Mäts genom	<u>Mål</u>
- Andel av Nyköpingsborna som anser att kommunens parker är välskötta	60 %
- Genomförda åtgärder enligt Parkplanen	5 st/år

Nyköpings hamn ska kännetecknas av att vara en välkommande och välskött hamn med genuin hamnkänsla.

Mäts genom	<u>Mål</u>
- Enkätundersökning av besökare – Nöjdhetsgrad (mäts från år 2010)	70 %
- Antal gästande båtar i gästhamnen	2 400 båtdygn

Nämndens plan- och byggverksamhet ska ge dem som lever och verkar i Nyköpings kommun möjlighet att utveckla samhället med byggande för en långsiktig hållbar livsmiljö. Nämnden ska också verka för att en god byggnadskultur och att en god stads- och landskapsmiljö uppnås.

Mäts genom	<u>Mål</u>
- Enkätundersökning Nöjdhetsgrad (mäts från år 2010)	80 %

Erbjuda professionell service med korrekt och rättssäker myndighetsutövning.

Mäts genom	<u>Mål</u>
- Enkätundersökning av brukare – Nöjdhetsgrad (mäts från år 2010)	80 %
- Tid för handläggning av detaljplaner (från samrådsbeslut till antagande)	6 mån
- Handläggningstid bygglov	25 arbetsdagar

Förutsättningar för god service

God ekonomisk hushållning

Nämndens verksamheter ska bedrivas på ett långsiktigt hållbart sätt. Genom egna mätningar och genom att nämnden ålägger verksamheterna att fortlöpande mäta och rapportera, med hjälp av bl a mått och nyckeltal, följer nämnden upp att de resurser som används ger största möjliga effekt för kommunen och dess invånare.

Hållbar tillväxt

Den biologiska mångfalden samt människans utnyttjande av naturen ska kunna föras vidare till kommande generationer.

Mäts genom	<u>Mål</u>
- Alla rödlistade arter ska bibehållas	384 st

Händelser 2010 – 2012

Pågående och planerade exploateringar och utbyggnader av vägnätet medför att kommunens väghållningsområde kommer att öka under planperioden. Detsamma gäller färdigställda områden med skötselplaner och nya skötseluppdrag för parkmark

Detaljpanelläggning av projektet Hamnvägens förlängning har påbörjats och genomförandet fortsätter under planperioden.

Trafiksäkerheten och framkomligheten ligger i fokus och förbättringsåtgärder kommer att sättas in under planperioden.

Planerad hastighetsplan för Nyköpings kommun innebär att hastigheten i större utsträckning anpassas efter vägsystemet och aktuella förhållanden.

Handikappanpassning av det offentliga rummet i form av enkelt avhjälpna hinder ska enligt Boverkets föreskrifter och allmänna råd vara genomfört år 2010.

Ett projekt för att uppnå en "renare och snyggare samt tryggare stad" pågår.

Under planperioden ska lokala trafikföreskrifter överföras till en gemensam rikstäckande databas för lokala trafikföreskrifter, RDT.

År 2015 kommer det inte längre vara tillåtet att använda ljuskällor som innehåller kvicksilver.

Stora projekt t ex utbyggnad av Skavsta flygplatsområde, Ostlänken samt flera nya bostads- och industriområden kommer att bli högaktuella under planperioden.

Kommunens miljöplan ska inarbetas i nämndens alla verksamheter.

Ett 50-tal av Nyköpings almar har drabbats av den sk almsjukan vilket innebär att de måste avverkas.

Åtgärder/förändringar

Satsningar fortsätter att genomföras för att handikappanpassa och öka tillgängligheten av det offentliga rummet i enlighet med upprättad tillgänglighetsplan.

Trafiksäkerheten ökas genom att korsningar byggs om till rondeller och nya gång- och cykelvägar anläggs. På landsbygden kommer nya G/C-vägar att anläggas för att höja säkerheten för barn på väg till skolan. Under 2010 kommer därför en ny G/C-väg att byggas i Runtuna. Generellt genomförs ombyggnader för att dämpa trafikens hastighet och förbättra samspelet mellan trafikantgrupper.

Införandet av hastighetsplanen innebär att trafiksäkerheten och tillgängligheten ökar samtidigt som det innebär positiva miljöeffekter. Dessutom kommer standarden på trafikmålning och skyltning att höjas.

Kommunens parkeringsautomater och trafiksignalanläggningar förnyas fortlöpande.

Under planperioden förnyas delar av kommunens asfaltytor för att förbättra nuvarande asfaltstandard.

Planerat underhåll utförs under perioden på kommunens broar för att minska det framtida underhållet. Under planperioden planeras Hamnbron och Lasaretsbron få ny isolering och beläggning. På Västra Forsbron planeras målningsarbeten och betongreparationer.

Utbyte till miljövänligare och energisnålare gatubelysning ska ske successivt och områdesvis.

En tillståndsbedömning kommer att genomföras under perioden för att kartlägga statusen på kommunens gatu- och vägnät.

Blomsterutsmyckningen på gator och torg ökas och standarden på skötseln av infarterna till centralorten höjs. Parkanläggningar rustas upp och lekplatsutrustningar förnyas successivt.

En parkplan kommer att upprättas med syfte att säkra och utveckla de kommunala parkanläggningarna.

En trädplan kommer att upprättas med syfte att kartlägga i vilken utsträckning återplantering efter trädskjudomar är nödvändig för att återställa/bevara de gröna miljöerna. En extra satsning görs 2010 och 2011 för att kunna ta ner de almsjuka träden och återplantera nya träd.

Under planperioden ska arbetet med att utveckla området kring Stadsfjärden och en stadspark att fortsätta där å-promenaden och strandpromenaden ska ha en central roll. Insatser kommer att genomföras med syfte att å-promenaden på sikt ska delta i tävlingen Sveriges vackraste park.

Åtgärder för att utveckla hamnområdet för fritidsaktiviteter och rekreation genomförs årligen.

Under planperioden fortsätter renoveringen av fyrrar och kanotstadions tävlingsbanor rensas från sjögräs.

Stabiliteten vid hamnens kajer kräver investeringar de närmaste åren för att säkra kajernas fortbestånd.

Utveckla arbetet med stadsbyggnad och samhällsutveckling med estetisk och ekologisk helhetssyn som har hållbar utveckling.

Påbörja revidering av bygglovstaxan till Sveriges Kommuner och Landstings nya avgiftsmodell.

Kommunens kartdatabaser kommer att anpassas för att möta medborgarnas krav på geografisk information där mer digitala kartor efterfrågas.

Reviderad plan- och bygglag (PBL) införs 2011. Lagförändringen kommer att medföra ett nytt och mer tidskrävande handläggsförfarande för bygglov. Bygglovssamrådet kommer att utökas med obligatorisk tillsyn för bygglovspliktiga byggnader.

Vid planläggning för projekt som berör mer än ett planområde och befintlig bebyggelse ska planillustrationer tas fram så att helhetsbilden av byggplanerna tydligt framgår.

Arbetet med EU:s vattendirektiv intensifieras med målsättningen att "God vattenstatus" ska vara uppnått till år 2015. Miljöprovtagning av luft och vatten samt kalkning av försurade sjöar sker kontinuerligt; kommunen har även ett stort ansvar för vattenkvaliteten i den fysiska planeringen.

Skötselplan med utredning för naturreservatsbildning tas fram för den gröna kilen Janstorpskogen på Arnö. Utreda ytterligare grönområden som kan skyddas. Inventeringar sker på Hållet av kärlväxter och på Örstignäs av kärlväxter, fåglar och friluftsliv.

Skolskogarna utvecklas.

Bygg- och tekniknämnden omsätter 3 % av kommunens nettokostnader.

Resultat

Mnkr	Bokslut 2008	Budget 2009	Budget 2010	Plan 2011	Plan 2012
Intäkter	9,3	9,2	9,1	9,1	9,1
Kostnader	-66,2*	-71,0	-73,6	-76,0	-78,4
Netto	-56,9*	-61,8	-64,5	-66,9	-69,3

*Inkl produktionens redovisade resultat

Volymer och nyckeltal

	Bokslut 2008	Budget 2009	Budget 2010	Plan 2011	Plan 2012
Volymer					
Barmarksunderhåll, 1000m ²	1 669	1 870	1 885	1 900	1 950
Vinterväghållning, 1000m ²	1 363	1 500	1 550	1 640	1 690
Total yta parkmark/naturmark, 1000m ²	1 210	1 210	1 220	1 225	1 230
Antal gästbåtar i hamnen, båtdygn	3 159	2 300	2 400	2 500	2 600
Antal bygglovsbeslut, st	614	640	660	680	680
Antal detaljplaner, st	27	20	20	20	20
Nyckeltal					
Andel invånare som är nöjda med standarden på kommunens gator, vägar och cykelvägar, %	-	44	44	44	44
Andel invånare som tycker att snöröjningen och halkbekämpning sköts bra i kommunen, %	-	63	65	65	65
Andel invånare som tycker att kommunens parker sköts bra, %	-	60	60	60	60
Kostnad för barmarksunderhåll, kr/m ²	2,15	2,00	2,65	2,80	3,00
Kostnad för vinterväghållning, kr/m ²	2,85	3,60	3,60	3,70	3,80
Kostnad för parkmarksunderhåll, kr/m ²	2,60	2,65	2,65	2,70	2,75
Andel bygglovssökande som upplever att det är lätt att nå information och handläggare, %	-	80	80	80	80
Handläggningstid bygglov, dagar i snitt	22	25	25	25	25
Svarsmeddelande för bygglovsärenden inom fem arbetsdagar, %	-	100	100	100	100

8.8.1 Vatten Avlopp (VA) och Renhållning

Uppdrag

VA

Verksamheten vatten och avlopp (VA) har till uppgift att erbjuda VA-abonnenterna ett dricksvatten enligt livsmedelsverkets riktlinjer och omhändertaga och behandla avloppsvatten enligt uppsatta miljökrav.

Verksamheten omfattar

- vattenverk
- vattentorn och lågvattenreservoarer
- rörnät
- avloppsverk och pumpstationer.

Renhållning

Renhållningen ska insamla och hantera insamlat avfall på ett miljömässigt riktigt sätt och stimulera till ökad källsortering.

Verksamheten omfattar

- insamling av hushållsavfall
- insamling av farligt avfall och latrin
- tömning av slambrunnar och slutna tankar
- behandling av avfall och skötsel av återvinningscentraler.

Kommunens kostnader för verksamheterna VA och renhållning ska finansieras via avgifter enligt självkostnadsprincipen.

Mål för god service

Tillgänglighet, Valmöjlighet, Professionellt bemötande

Antalet avbrott i vattentillförseln ska minimeras.

Mäts genom Mål
– Antal driftstopp längre än 8 timmar 4 st

Mängden hushållsavfall till deponi ska minska.

Mäts genom Mål
– Komposterad mängd hushållsavfall 33 kg/inv

Mängden vid fastighet insamlat brännbart hushållsavfall ska minska.

Mäts genom Mål
– Insamlad mängd brännbart hushållsavfall 96 kg/inv

Invånarna ska ges möjlighet att ta sitt miljöansvar genom att stimuleras till ökad källsortering av hushållsavfall och miljöfarligt avfall

Målet mäts genom jämförelser mellan åren av mängden mottaget hushållsavfall och miljöfarligt avfall som mottagits vid deponin.

Medborgarna ska uppleva bemötandet som informativt, rådgivande och stödjande där service sätts i fokus.

Mäts genom Mål
– Andel nöjda kunder 80 %

Förutsättningar för god service

God ekonomisk hushållning

Bygg- och tekniknämndens verksamheter skall bedrivas så att långsiktig hållbarhet uppnås. Nämndens uppföljning av att högsta möjliga effekt uppnås av de resurser som används sker genom egna mätningar och genom att verksamheterna åläggs att fortlöpande mäta och återrapportera bland annat genom mått och nyckeltal.

Händelser 2010 – 2012

VA

Antalet VA-abonnenter beräknas öka med 100 abonnenter årligen under planperioden.

EU:s vattendirektiv kommer att medföra ökade insatser på avloppsreningsverk och pumpstationer för att öka reningsprocesser och minska driftstörningar som kan medföra olägenheter ur miljösynpunkt.

Utredningar för att avveckla vilande vattenverk fortgår under planperioden.

Utredningen för att säkerställa distributionen av dricksvatten i Råby och Edstorp fortsätter under planperioden.

Omställningen till förnyelsebar energi är viktig för att uppnå satta klimatmål och en hållbar utveckling. Kommunstyrelsen har därför beslutat att Brandholmens ARV, i samband med den redan planerade om- och tillbyggnaden av verket, bl a ska anpassas för biogasproduktion för fordonsgas.

Renhållning

Beräknad ökning med ca 100 abonnenter årligen under perioden innebär ökade kostnader som bedöms täckas av intäkter från de tillkommande abonnenterna.

Genomförandet av separat kärll för det komposterbara avfallet är en viktig milstolpe i att möjliggöra för ett lokalt omhändertagande av matavfallet. Under perioden utreds olika alternativ till nuvarande behandlingssystem med inriktning mot hållbar utveckling.

Genom beslutet om en kommunal produktion av fordonsgas har kommunen skapat förutsättning för att införa ett återföringsystem av näringsämnen till de areella näringarna då dessa ämnen kan utgöra råvara inom biogasproduktionen. Kommunstyrelsen har under sommaren godkänt en utredning kring införande av ett sådant återföringsystem.

Åtgärder/förändringar

VA

Nybyggnationer ansluts till VA-nätet.

En omfattande VA-plan för kommunen är under framtagande för att möta exploateringar och myndighetskrav. I samband med planarbetet dokumenteras hela VA-anläggningen digitalt.

En större översyn av Brandholmens avloppsreningsverk måste göras under planperioden. Åtgärder vidtas för att öka kapaciteten och för att klara kraven på kvävereduktion.

Ledning mellan Stigtomta och Vrena byggs och tas i drift under 2009. Det medför att två vattenreningsverk kan läggas ned. Full besparingseffekt uppnås år 2011.

Stigtomta reningsverk ses över och mindre åtgärder görs löpande för att klara miljökraven. Under planperioden planeras överföring av avloppsvatten från Stigtomta, Vrena och Björkvik till Brandholmens avloppsreningsverk.

För att höja kvaliteten på dricksvattnet i Tystberga tätort planeras en överföringsledning från centralortens VA-nät. Under planperioden görs mindre åtgärder för att klara myndighetskraven.

Arbetet med DUF-åtgärder (Drift, Underhåll och Förnyelse) fortsätter för att minska inläckaget i avloppsledningar och öka driftsäkerheten hos vattenledningar och pumpstationer.

Certifiering av rötslam har påbörjats under 2009 och slam från Brandholmens avloppsreningsverk och de yttre verken antas vara certifierat under planperioden.

När det gäller reglering av avgiftskollektivens taxor gäller huvudprincipen att justering sker årligen enligt förändringen av konsumentprisindex. Enligt

denna princip behöver inte VA-taxan höjas och den föreslås därför vara oförändrad 2010.

Med hänsyn till framtida behov av ut- och ombyggnader inom VA-kollektivet behöver principen för taxehöjning ses över under 2010.

Renhållning

En tillståndsansökan för fortsatt drift av Björshults deponianläggning har inlämnats till Länsstyrelsen. Tillståndsansökan möjliggör ändrat omhändertagande av lakvatten så att lakvattnet kan omhändertas och renas lokalt på Björshult. Tillståndansökan möjliggör även lokal rötning/kompostering av biologiskt hushållsavfall samt tillstånd att anlägga en ny deponicell. Det nya tillståndet ska trygga fortsatt drift av anläggningen så att invånarna i Nyköpings och Oxelösunds kommuner kan på ett enkelt och kostnadseffektivt sätt bli av med sitt avfall.

Insamlingen av avfall från hushållen är inne i ett omställningsskede som innebär att det komposterbara avfallet insamlas i separat kärll redan hos abonnenten. Separeringen av brännbart och komposterbart avfall redan hos abonnenterna innebär att avfallsslagen kan hanteras var för sig utan efterföljande sortering, vilket i sin tur medför minskade transporter.

Renhållningsabbonenterna erbjuds även att ändra/förlänga tömningsintervallen för sitt brännbara avfall, vilket ska motivera abonnenterna att öka sin sortering och sitt utnyttjande av återvinningsstationer och återvinningscentraler.

Systemet för insamling av miljöfarligt avfall utanför centralorten ändras så att miljöborgarna utgår och det miljöfarliga avfallet hämtas vid bostaden efter avrop hos kommunen.

Ansvaret för tömning av slambrunnar och slutna tankar i skärgården ingår i renhållningsverksamheten från sommaren 2009.

Tidnings- och förpackningsinsamlingens (TFI) behov av återvinningsstationer beaktas vid all planering av nya bostadsområden.

Samarbetet mellan Nyköpings och Oxelösunds kommuner i renhållnings- och deponifrågor fortgår.

Beträffande renhållningstaxan gäller samma huvudprincip som för VA-taxan, dvs en årlig justering enligt förändringen av konsumentprisindex. Renhållningstaxan föreslås därför vara oförändrad 2010.

Även principen för renhållningstaxan bör ses över.

Resultat

Mnkr	Bokslut 2008	Budget 2009	Budget 2010	Plan 2011	Plan 2012
Intäkter	94,2	94,0	95,1	103,9	108,6
Kostnader	-93,6*	94,0	-95,1	-103,9	-108,6
Netto	0,6*	0,0	0,0	0,0	0,0

*Inkl produktionens redovisade resultat

Volymer och nyckeltal

	Bokslut 2008	Budget 2009	Budget 2010	Plan 2011	Plan 2012
Volymer					
VA					
Antal VA-abonnenter, st	6 802	6 900	7 050	7 150	7 250
Debiterat dricksvatten, 1000 m ³	3 077	3 070	3 080	3 090	3 100
Behandlat avloppsvatten, 1000 m ³	6 011	4 650	5 700	5 700	5 700
Renhållning					
Antal renhållningsabonnemang, st	11 379	11 600	11 500	11 600	11 700
Totalt deponerat avfall, ton	8 243	8 000	8 000	8 000	7 900
Insamlat hushållsavfall, ton	12 335	12 600	12 700	12 800	12 900
Nyckeltal					
VA					
Andel invånare som tycker att kommunen levererar ett gott och rent dricksvatten, %	-	94	94	94	94
Driftsstopp i dricksvattenledning > 8 timmar, st	10	0	4	4	4
Driftsstopp i avloppsledning, st	12	20	20	22	24
Vattenledningsläckor, st	69	50	60	60	60
Kostnad per vattenledningsläcka, kr	45 000	27 000	28 000	29 000	30 000
Kostnad inköp dricksvatten från NOV, kr/m ³	2,00	2,00	2,00	2,00	2,00
Kostnad dricksvatten egen produktion, kr/m ³	9,78	10,00	10,20	10,30	10,50
Renhållning					
Andel invånare som tycker att sophämtning och avfallshantering fungerar bra, %	-	80	80	80	80
Insamlat hushållsavfall, kg/invånare	242	250	250	250	250
Insamlat farligt avfall från hushåll, ton	52	64	50	49	48
Kostnad insamlat hushållsavfall exkl tippavgifter, kr/ton	795	790	990	970	920
Kostnad latrinhämtning exkl tippavgifter, kr/hämtning	130	180	190	190	190

8.9 Miljönämnd

Uppdrag

Miljönämnden är en myndighetsnämnd som regleras av lagar och förordningar inom miljö- och hälsoskyddsområdet främst miljöbalken och livsmedelslagen.

Mål för god service

Tillgänglighet

Det ska vara lätt att få kontakt med handläggare och få information.

Hemsidan uppdateras kvartalsvis. Arbeta med att utveckla e-tjänster pågår.

Mäts genom enkätundersökningar där resultatet kan jämföras mellan åren med andra kommuner.

Professionellt bemötande

Medborgarna ska uppleva mötet med verksamheten som informativt, rådgivande och stödande där service sätts i fokus.

Riktad information ska ges branschvis.

Inga beslut ska ändras eller återvisas av överprövande instans p g a formella fel.

Mäts genom enkätundersökningar där resultatet kan jämföras mellan åren med andra kommuner.

Förutsättningar för god service

God ekonomisk hushållning

Nämnden strävar efter en högre avgiftsfinansieringsgrad. En anpassning till avgiftsförordningen sker gradvis som innebär att 80 % av kostnaderna för livsmedelkontroller ska täckas av avgifter.

God ekonomisk hushållning ska uppnås genom tydliga och mätbara mål som kontinuerligt följs upp. Nämnden följer målen genom enkätundersökningar och nyckeltal för att säkerställa bästa möjliga effekt av insatta resurser.

Miljönämnden arbetar för att uppnå effektiv och ändamålsenlig verksamhet

Minst 90 % av ärendena ska handläggas inom tre veckor.

Hållbar tillväxt

Miljönämnden arbetar för Hållbar tillväxt

Miljönämnden ska stimulera till en hållbar ekologisk utveckling med god hälsa och miljö för alla som vistas och verkar i Nyköpings kommun.

Miljöpolicyen tillämpas.

Integration och mångfald

Alla ska kunna förstå den information som miljönämnden framför

Miljönämnden och miljöenheten håller på att utveckla, förenkla och förtydliga myndighetsutövningen, exempelvis klarspråksutbildning, informera att såväl kvinnlig som manlig tillsynspersonal förekommer och respekteras samt att kontoret försöker jobba mer konkret vid tillsynsarbete där språksvårigheter finns.

Händelser 2010 – 2012

Samhällsutvecklingen med omfattande byggnation i Nyköpings kommun exempelvis Skavsta, resecentrum och Ostlänken påverkar miljönämnden.

Ny miljötaxa har utarbetats för 2010 "Taxa utifrån risk och resursbedömning för miljöfarlig verksamhet och hälsoskydd". Taxan innebär ökat arbete inom hälsoskydd där mer tillsyn kommer att bedrivas på årsavgiftsbasis. Taxan innebär ökade intäkter och ökade kostnader.

Medlemskapet i EU har inneburit en rad förändringar av myndighetsutövningen, särskilt inom livsmedelområdet. Arbetet med vattendirektivet och övergödningsproblematiken ökas under budgetperioden.

En specialisering av handläggares uppdrag medför att länssamverkan blir viktig mellan kommunerna inom nämndens områden exempelvis livsmedel, hälsoskydd och vattenfrågor.

Ansvaret för en godkänd verksamhet inom miljö- och livsmedelsområdet har förtydligats och flyttats från nämnden till verksamhetsutövaren. Tidigare genomfördes tillsynen i form av kontroller av verksamheten som sedan godkändes av nämnden till dagens mer riktade granskning av verksamhetsutövarens egenkontroll.

Åtgärder/förändringar

Inventering av enskilda avlopp med föreläggande på de bristfälliga avloppen fortsätter under planperioden.

Högriskgrupper såsom barn, gamla och sjuka ska prioriteras inom nämndens tillsynsarbete i samtliga verksamhetsområden.

För att klara det lagstadgade kontrollarbetet förstärks livsmedelskontrollen med två tjänster.

Taxor och avgifter regleras genom indexberäkningar.

Miljönämnden omsätter 0,3 % av kommunens nettokostnader.

Resultat

Mnkr	Bokslut 2008	Budget 2009	Budget 2010	Plan 2011	Plan 2012
Intäkter	3,9	4,5	5,0	5,0	5,0
Kostnader	-9,8*	-10,5	-12,7	-12,8	-12,8
Netto	-5,9*	-6,0	-7,7	-7,8	-7,8

*Inkl produktionens redovisade resultat

Volymer och nyckeltal

	Bokslut 2008	Budget 2009	Budget 2010	Plan 2011	Plan 2012
Volymer					
Antal planerade inspektioner (årsavgiftsobjekt – Miljöskydd)	50	75	100	100	100
Antal timmar för planerad kontroll livsmedel	1 332	1 669			
Handläggningstid inom 3 veckor, %	80	80	90		
Ärenden besvarade inom fem arbetsdagar, %		100	100		
Synpunkter besvarade inom 14 dagar, %		100	100		
Nöjda kunder, %		90	90	90	90
Inga beslut ska ändras eller återvisas av överprövande instans pga formella fel			0	0	0
Nyckeltal					
Antal objekt					
Hälsoskyddsobjekt	500	500	500	500	500
Miljöskyddsobjekt (ABCU)	400	450	450	450	450
Miljöskydd övrigt	550	550	550	550	550
varav Miljöskyddsobjekt med årsavgift	290	290	290	290	290
Livsmedel totalt (inkl dricksvatten)	468	452	455	455	455
riskklass 2		37			
riskklass 3		166			
riskklass 4		169			
riskklass 5		80			

9 Investeringar

Nyköpings kommuns befolkning växer. De prognoser som upprättats visar på en fortsatt befolkningstillväxt i åldrarna 1-5 år under hela planeringsperioden. Därför finns ett stort behov av ytterligare platser inom förskolan. Dessutom bedöms behovet av investeringar i befintliga skollokaler vara relativt stort beroende på tidigare eftersatt underhåll och behov av verksamhetsanpassningar.

Om investeringar inte ska öka den finansiella belastningen och driftkostnaderna för kommande år bör den totala investeringsramen motsvara avskrivningsutrymmet.

För hela planperioden uppgår avskrivningsutrymmet till:

Skattelokollektivet	180 mnkr
Avgiftskollektivet	25 mnkr

2010- 2012

För att tillgodose verksamhetens behov är det nödvändigt att, åtminstone tillfälligt, ge avkall på ambitionen att investeringarna ska motsvara det årliga avskrivningsutrymmet.

Större strategiska investeringar

Kartläggningen av investeringsbehovet visar fortfarande på ett stort investeringsbehov. Investeringsramen under budget- och planåren bibehålls därför på nivån ca 150 mnkr per år för skattelokollektivet, dvs totalt ca 450 mnkr för planperioden.

Investeringar i nya förskolor kommer att prioriteras. Förutom Brandholmens förskola som beräknas vara inflyttningsklar till årsskiftet planeras nya förskolor vid Arnö, Träffen och Väster. Bland övriga större byggnadsobjekt inom ram finns under 2010 ombyggnad av Oppebyskolan och Borgmästarhagskolan kök. Under 2011 planeras byggstart för nytt resecentrum.

Förutom ovanstående större investeringar finns vissa större objekt som är aktuella men ännu inte kostnadsberäknats som t ex Hamnvägens förlängning.

Generella direktiv

Ramarna per produktionsområde avser endast investeringar inom avskrivningsutrymmet.

Samtliga investeringar förutom investeringar av återanskaffningskaraktär ska godkännas av kommunstyrelsen i varje enskilt fall.

Större strategiska investeringar ska alltid behandlas av kommunfullmäktige även om de ryms inom ram.

Exploatering betraktas som en omsättningstillgång och ingår inte i ovan nämnda utrymme.

Investeringar som kan finansieras via ökade intäkter/minskade kostnader ska ej belasta investeringsramen.

Investeringsramar, netto

Divisions-/produktionsområde, mnkr	Bokslut 2008	Budget 2009*	Budget 2010	Plan 2011	Plan 2012
Barn, ungdom och kultur	11,5	18,7	22,8	15,2	18,1
- Barn och ungdom	7,6	15,8	16,2	12,4	12,5
- Utbildning	3,7	2,5	3,5	2,7	2,5
- Kultur	0,2	0,4	3,1	0,1	3,1
Vård och Omsorg	1,7	1,7	0,8	0,8	0,8
Social	0,1	0,6	0,4	0,1	0,1
Teknik	79,7	141,9	21,3	17,3	17,3
- Kommunfastigheter	28,9	133,9	9,5	9,5	9,5
- Speciella projekt	39,8	-	-	-	-
- Gata/Park/Hamn	11,0	8,0	11,8	7,8	7,8
Samhällsbyggnad	0,7	1,0	0,3	0,6	0,2
Räddning och säkerhet	0,4	7,8	1,7	0,2	5,2
Kommunstyrelsen	1,6	202,9	132,7	105,8	88,3
- Kommunledningskontoret	1,6	10,3	10,6	10,8	11,3
- Ofördelat	-	192,6	122,1	95,0	77,0
Totalt skattelokollektivet	95,7	374,6	180,0	140,0	130,0
Totalt avgiftskollektivet	9,6	63,3	8,5	8,5	8,5

* Inkl överförd budget från 2008.

10 Exploatering

Exploateringsbudgeten inrymmer medel för utbyggnad av infrastruktur och andra nödvändiga åtgärder för att hela tiden kunna ha planlagd mark klar för byggnation av bostäder, industri, handel och kommunal service. Arbete pågår också för att tillhandahålla byggklara tomter i de mindre samhällena utanför tätorten och i kustnära områden i enlighet med målsättningen att hela kommunen ska utvecklas. Genom dessa åtgärder kan kommunens övergripande målsättning om 700 fler invånare förverkligas.

Under planperioden prioriteras framförallt följande områden:

- Norra Arnö
- Hemgårdsområdet
- Karlslund
- Örstig
- Branthäll
- Malmbyggshage etapp 3
- Marieberg/Brandkärr
- Stensborg

Nuvarande lågkonjunktur beräknas innebära att byggnation kommer att minska. För att inte ett underskott av bostäder skall uppstå kommer arbetet med att planlägga och sälja centrala eller sjönära tomter att intensifieras.

Beredskap behöver också finnas för vidare utbyggnad av företagspark och andra industriområden.

Exploateringar 2008-2012

Mnkr	Bokslut 2008	Prognos 2009	Budget 2010	Plan 2011	Plan 2012
Ingående värde 1/1	-10,2	50,7	68,5	35,3	13,4
Årets utgifter	97,9	84,1	46,8	45,5	26,5
Årets inkomster	-24,5	-66,3	-80,1	-67,4	-22,0
Nedskrivning	-12,5				
Utgående värde 31/12	50,7	68,5	35,3	13,4	17,9

Större projekt 2009-2012

Mnkr	Ingående värde 1/1 2009	Utgifter 2009- 2012	Inkomster 2009- 2012	Utgående värde 31/12 2012
Påljongshage	19,5	5,5	-3,0	22,0
Malmbyggshagen	-10,4	20,0	-13,0	-3,4
Stensborg	1,9	12,1	-22,0	-8,0
Kungshagen	3,0	12,0	-16,0	-1,0
Å-kroken	1,5	24,5	-25,9	0,2
Arnö brygga	1,4	26,0	-30,0	-2,6
Studentlägenheter Skavsta	13,1	0,0	-10,0	3,1
Dammgruvan	0,1	26,0	-34,0	-7,9
Övriga projekt	20,5	76,8	-81,8	15,5
Utgående värde 31/12	50,7	202,9	-235,7	17,9

11 Ekonomiska tabeller

11.1 Resultatbudget

Mnkr	Bokslut 2008	Budget 2009	Budget 2010	Plan 2011	Plan 2012
Verksamhetens intäkter	632,9	629,5	629,5	642,1	654,9
Verksamhetens kostnader	-2 639,9	-2 789,9	-2 818,3	-2 841,5	-2 900,1
Avskrivningar	-83,0	-64,5	-72,0	-73,0	-75,0
Verksamhetens nettokostnad	-2 090,0	-2 224,9	-2 260,8	-2 272,4	-2 320,2
Skatteintäkter	1 851,8	1 921,0	1 895,8	1 939,4	2 003,4
Inkomst- och kostnadsutjämning	312,3	335,1	400,5	358,6	358,6
Finansiella intäkter	33,4	6,7	10,0	9,5	9,4
Finansiella kostnader	-20,1	-12,9	-7,5	-10,1	-11,2
Årets resultat	87,4	25,0	38,0	25,0	40,0
Reavinster	-49,9				
Justeringsposter mot tidigare års resultat	23,5				
Justerat resultat	61,0	25,0	38,0	25,0	40,0

11.2 Balansbudget

Mnkr	Bokslut 2008	Budget 2009*	Budget 2010*	Plan 2011	Plan 2012
TILLGÅNGAR					
Anläggningstillgångar					
Materiella anläggningstillgångar	1 035,0	1 192,9	1 408,7	1 575,7	1 630,7
Finansiella anläggningstillgångar	584,6	594,5	523,9	518,9	513,9
Summa anläggningstillgångar	1 619,6	1 787,4	1 932,6	2 094,6	2 144,6
Omsättningstillgångar					
Förråd och mark under exploatering	51,1	21,2	35,7	13,8	18,3
Fordringar	194,0	179,6	174,0	174,0	174,0
Kassa och bank	208,2	-24,8	0,3	4,8	2,2
Summa omsättningstillgångar	453,3	176,0	210,0	192,6	194,5
SUMMA TILLGÅNGAR	2 072,9	1 963,4	2 142,6	2 287,2	2 339,1
EGET KAPITAL, AVSÄTTNINGAR OCH SKULDER					
Eget kapital					
Eget kapital vid årets början	1 192,8	1 194,7	1 247,2	1 285,2	1 310,2
Förändring säkerhetsfond	0,7				
Årets förändring av eget kapital	86,7	25,0	38,0	25,0	40,0
Summa eget kapital	1 280,2	1 219,7	1 285,2	1 310,2	1 350,2
Avsättningar					
Pensioner och förpliktelser	158,0	146,1	152,7	152,3	154,2
Summa avsättningar	158,0	146,1	152,7	152,3	154,2
Skulder					
Långfristiga skulder	160,8	141,4	210,8	330,8	340,8
Kortfristiga skulder	473,9	456,2	493,9	493,9	493,9
Summa skulder	634,7	597,6	704,7	824,7	834,7
SUMMA EGET KAPITAL, AVSÄTTNINGAR OCH SKULDER	2 072,9	1 963,4	2 142,6	2 287,2	2 339,1

2009 års värde är hämtat från beslutad budget 2009 och stämmer därför inte med bokslutsvärdet från 2008.
2010 års värde utgår från bokslutsvärdet 2008 med tillägg för prognos per 2009-06-30 och stämmer därför inte med budgetvärdet från 2009.

11.3 Finansieringsbudget

Mnkr	Bokslut 2008	Budget 2009*	Budget 2010*	Plan 2011	Plan 2012
Den löpande verksamheten					
Årets resultat	87,4	25,0	38,0	25,0	40,0
Justering för avskrivningar	83,0	64,5	72,0	73,0	75,0
Just. förändring pensionsavsättning	16,3	-6,7	-1,4	-0,4	1,9
Just. för övriga ej likviditetspåverkande poster som ingår i Årets resultat	0,0	-13,0	0,0	0,0	0,0
Medel från verksamheten före förändring av rörelsekapital	186,7	69,8	108,6	97,6	116,9
+/- Minskning/ökning förråd mm	-60,4	28,8	33,2	21,9	-4,5
+/- Minskning/ökning övr. kortfrist. fordringar	40,6	-25,0	0,0	0,0	0,0
+/- Ökning/Minskning övr. kortfrist. skulder	37,7	15,0	-70,0	0,0	0,0
Kassaflöde från den löpande verksamheten	204,6	88,6	71,8	119,5	112,4
Investeringsverksamheten					
Investering i fastigheter o inventarier	-127,7	-175,0	-258,5	-240,0	-130,0
Försäljning av fastigheter o inventarier	21,9	15,0	0,0	0,0	0,0
Investering i aktier o andelar	-57,4	0,0	0,0	0,0	0,0
Försäljning av aktier o andelar	62,6	0,0	35,0	0,0	0,0
Kassaflöde från investeringsverksamheten	-100,6	-160,0	-223,5	-240,0	-130,0
Finansieringsverksamheten					
+/- Minskning/ökning långfristig fordr	-195,3	0,0	5,0	5,0	5,0
Nyupptagna långfristiga lån	206,0	0,0	50,0	120,0	10,0
Amortering långfristiga lån	-77,6	-12,0	0,0	0,0	0,0
Kassaflöde från finansieringsverksamheten	-66,9	-12,0	55,0	125,0	15,0
Årets kassaflöde	37,1	-83,4	-96,7	4,5	-2,6
Likvida medel vid årets början	171,1	58,6	97,0	0,3	4,8
Likvida medel vid årets slut	208,2	-24,8	0,3	4,8	2,2

* 2009 års ingående värden är hämtat från beslutad budget 2009 och stämmer därför inte med utgående bokslutsvärden från 2008. 2010 års ingående värden utgår från bokslutsvärdet 2008 med tillägg för prognos per 2009-06-30 och stämmer därför inte med det utgående budgetvärdet från 2009.

11.4 Finansiella nyckeltal

	Bokslut 2008	Budget 2009	Budget 2010	Plan 2011	Plan 2012
Folkmängd, antal	50 973	51 960	51 479	51 741	52 013
Utdebitering per skattekrona, %	21,28	21,28	21,28	21,28	21,28
Resultat, mnkr	86,7	25,0	38,0	25,0	40,0
Nettokostn andel av tot skatteintäkter i %	97,4	98,9	98,3	98,9	98,3
Avskrivningar, mnkr	83,0	64,5	72,0	73,0	75,0
Soliditet, exkl ansvarförbindelse, %	61,8	62,0	60,0	57,0	58,0

11.5 Ekonomisk översikt 2008-2012

	Bokslut 2008*	Budget 2009	Budget 2010	Plan 2011	Plan 2012
Mnkr (netto)					
Nämnd/styrelse					
Kommunfullmäktige	-4,5	-4,3	-4,7	-4,7	-4,7
Överförmyndare	-3,1	-2,8	-2,9	-2,9	-2,9
Revision	-1,9	-2,0	-2,0	-2,0	-2,0
Valnämnd	0,0	-0,8	-0,9	-0,0	0,0
Lönenämnd	0,0	-0,1	-0,1	-0,1	-0,1
Kommunstyrelsen	-202,7	-210,9	-228,0	-216,9	-215,0
Barn- och ungdomsnämnd	-739,3	-770,6	-782,7	-810,3	-831,7
Utbildningsnämnd	-241,1	-257,9	-261,0	-257,6	-254,9
Kultur- och fritidsnämnd	-63,7	-67,5	-70,4	-71,2	-73,7
Äldre- och handikappnämnd	-633,6	-677,9	-669,8	-682,6	-700,0
Social- och arbetsmarknadsnämnd	-136,5	-146,4	-158,3	-157,0	-157,9
Bygg- och tekniknämnd	-56,9	-61,8	-64,5	-66,9	-69,3
VA och Renhållning	0,6	0,0	0,0	0,0	0,0
Miljönämnd	-5,9	-6,0	-7,7	-7,8	-7,8
Summa verksamheter	-2 088,6	-2 209,0	-2 253,0	-2 280,0	-2 320,0
Finansiering	2 175,3	2 234,0	2 291,0	2 305,0	2 360,0
Resultat	86,7	25,0	38,0	25,0	40,0
Reavinster	-49,9				
Justeringsposter mot tidigare års resultat	23,5				
Justerat resultat	60,3				

* Inkl produktionens redovisade resultat

12 Styrning och budgetregler

12.1 Styrning

Styrning kan enkelt beskrivas som en målmedveten process av beslutsfattande och beteende i en organisation i riktning mot ett önskat resultat, effektivitet, kvalitet och ekonomisk ställning.

Nyköpings kommun tillämpar sedan 1992 beställar-/utförarmodellen. Modellen syftar till att stärka den demokratiska processen och för att kunna nå en effektiv och rationell drift.

Kommunen har en uppsättning styrverktyg som tillämpas i planering och uppföljning, främst på övergripande nivå. Uppsättningen styrverktyg består av mål, plane-ring, uppföljning, utvärdering och resultatöverföring mellan åren.

Gemensam värdegrund och andra policydokument är ytterligare verktyg för styrning.

Budgeten baseras bl a på dessa övergripande styrdokument och är en flerårsplan fokuserad på mål, händelser och åtgärder. I internbudgeten anpassas mål, händelser och åtgärder till verksamheterna.

Styrmodell

Styrmodellen visar uppdelningen mellan samhällsbyggardel med ett politiskt synsätt och en producentdel med ett mer företagsekonomiskt synsätt, d v s där begärda politiska mål ska nås genom att tjänster utförs effektivt och rationellt. Det handlar om att göra rätt saker på rätt sätt och att kunna förändra vid behov. Det är viktigt att skilja mellan »att göra rätt saker« och att göra dem på »rätt sätt«, d v s yttre och inre effektivitet.

Med yttre effektivitet avses förhållandet mellan insatta resurser och organisationens överordnade mål. Effektivitet mäts i vilken grad av målpåfyllelse som uppnåtts i förhållande till de resurser som satts in. Nämnderna har i sin roll som beställare ansvar för den yttre effektiviteten, d v s VAD som ska göras.

Med inre effektivitet avses förhållandet mellan insatta resurser och de produkter eller tjänster som verksamheten producerar, d v s produktiviteten. Det är utföraren som ansvarar för den inre effektiviteten, d v s HUR beställningarna ska genomföras.

Divisionerna har ett ansvar för att verksamheterna/arbetsplatserna ges förutsättningar att realisera av nämnderna och styrelsen givna mål. Detta innebär bl a ett gemensamt ansvar för att personalen ges ett reellt inflytande och möjlighet till påverkan inom fastlagda mål och ramar.

Kommunens avtal om partssamverkan ska också ge stöd åt den medskapande arbetsplatsen och har till uppgift att följa och säkra utvecklingen av bl a arbetsplatsträffar, ledar-, kompetens- och organisationsutveckling, jämställdhet, systematiskt arbetsmiljöarbete, förslagsverksamhet och partsgemensamma utbildningar.

Mål

Verksamheterna styrs via mål. Kommunens styrfilosofi innebär att kommunfullmäktige tar policybeslut, och överlåter detaljer till nämnderna. »Nyköping 2020« är det dokument som beskriver den politiska viljeinriktningen på hur de kommunala verksamheterna ska utvecklas fram till 2020. Nyköping 2020 är vägledande när kommunes verksamheter planeras och genomförs. Nyköping 2020 omfattar vision, verksamhetsidé och kännetecken (del 1) samt övergripande mål och förtusättningar (del 2). Del 1 ska gälla fram till år 2020. Del 2 revideras vid varje mandatperiod. Nämnderna ska styra verksamheterna mot kommunens övergripande mål och inom tilldelat ekonomiskt utrymme.

Uppställda mål ska vara beskrivna utifrån kommunens övergripande mål, samt god ekonomisk hushållning. Dessa mål ska bl a vara tydliga, mätbara och tidsbestämda. För att kommunernas verksamhet ska ledas framåt och möta kommunens mål och ambitioner samt medborgarnas behov av service måste det finnas en helhetssyn och framförhållning, d v s en tydlig styrning. Det ska finnas tydliga samband mellan mål, prestation, effektivitet och kvalitet.

Planering

Målen talar om vart vi ska och vad vi ska uppnå.

Budgeten är det planeringsunderlag som beskriver hur långt kommunen förväntas nå under planperioden och med vilka resurser. Underlaget ska ge en bild av;

- demografiska förändringar totalt
- förändringar av behov, kvalitet eller ambition
- omvärldsförändringar som t ex förändrad lagstiftning
- politiska viljeyttringar/beslut om särskilda satsningar

Uppföljning

För att veta om verksamheten leder fram till de uppställda målen, ska dessa gå att mäta. Informationen och analysen ska användas för att fatta de rätta besluten och för att följa upp om effekterna av fattade beslut fick avsedd verkan.

Uppföljning av ekonomi och verksamhet sker löpande till kommunstyrelsen. Vid två uppföljningstillfällen, varav ett avser delårsrapport, ska en genomgripande analys av verksamheten genomföras som koncentreras mot resultatet, dvs vad fick vi för pengarna och hur väl överensstämmer det producerade med målen för verksamheten, god ekonomisk hushållning. Vid obalans ska förslag till åtgärder redovisas för nämnd-/styrelse och efter beslut verkställas och löpande följas upp. Uppföljningsrapporterna och ev åtgärdsplaner ska delges kommunfullmäktige

Vid delårsrapport ska revisorerna bedöma om resultatet är förenligt med målen för den ekonomiska förvaltningen.

Uppföljningarna ska också tjäna som underlag i det pågående budgetarbetet inför kommande treårsperiod.

Utvärdering/Analys

I samband med årsredovisningen utvärderas och analyseras resultatet. Med resultat avses inte enbart den ekonomiska ställningen, utan också graden av måluppfyllelse.

Årsredovisningen ska också ge svar på hur väl målen uppfylldes, till vilken kostnad utifrån volym och kvalitet, d v s en avstämning av internöverenskommelserna. Ett positivt resultat ska analyseras lika grundligt som ett negativt resultat. Resultatet av analysen ska alltid återföras till pågående budgetprocess.

Resultatöverföring mellan åren

Analysen som genomförs vid årsbokslut ska fr o m 2006 också tjäna som underlag för beslut om resultatöverföring mellan åren. Resultatöverföringen sker mot produktionen, d v s division eller motsvarande. En skälighetsbedömning/analys ska alltid genomföras av hur stor del av resultatet som kommer att överföras. I samband med årsredovisning föreslår kommunstyrelsen kommunfullmäktige, efter en kommunövergripande analys, hur stor del av resultatet som anses skäligt att överföras till kommande år.

Överskott

Positiva resultat, överskott, är knutna till eget kapital fram till dess att ekonomin tillåter att de utnyttjas.

Kravet på god ekonomisk hushållning är överordnat divisionernas önskan om att fritt disponera föregående års resultat.

Underskott

Underskott ska inarbetas i enlighet med de regler som finns för balanskravet.

Kommunstyrelsen kan besluta om en viss tid för återhämtandet av underskottet. I de fall denna tid överstiger två år måste kommunen som helhet arbeta in den del som överstiger två år för att kommunen inte ska bryta mot balanskravet. Detta kan ske genom att överskott budgeteras i nästa års budget, eller att andra divisioner/nämnder genererar överskott som låses.

Tillväxtbefrämjande åtgärder

Nyköping växer och behoven ökar. En tillväxt innebär ökade skatteintäkter, men ger också ökade kostnader. För att begränsa kostnadsökningar är det viktigt med en god planering och framförhållning som skapar förutsättningar och handlingsberedskap inför framtiden. Del av ett positivt resultat kan därför användas för framtida kostnader som uppstår i samband med tillväxt. Kommunfullmäktige beslutar i samband med årsredovisningen hur stor del av resultatet som ska användas för dessa åtgärder.

Koncernstyrning

Kommunallagen anger att kommunstyrelsen ska ha uppsikt över kommunal verksamhet som bedrivs i kommunägda företag eller kommunalförbund.

För kommunägda företag och kommunala verksamheter ska samordning ske i utförlighet.

Upphandlingar ska samordnas inom ramen för lagstiftning.

Kommunens övergripande mål och policys gäller också för kommunägda företag. Vid bolagsstämmor har kommunstyrelsens ombud rättighet att precisera ägardirektiv.

Löpande styrning sker vid återkommande träffar mellan kommun- och företagsledning samt genom att kommunägda företag i koncernen avlämnar delårsrapport till kommunstyrelsen per 31 augusti.

12.2 Budgetregler

Genom att i budgeten ange styrprinciper i form av budgetregler kan kommunfullmäktige styra beteenden och relationer i den kommunala verksamheten.

Av 8 kap Kommunallagen framgår att kommuner varje år måste upprätta en budget. Budgeten ska innehålla en plan för verksamheten och ekonomin under året. Planen ska omfatta tre år och ange:

- skattesats
- anslag
- hur verksamheterna ska finansieras
- ekonomisk ställning vid budgetårets slut
- mål och riktlinjer som är betydelsefulla för god ekonomisk hushållning.

Mål och riktlinjer för god ekonomisk hushållning beskrivs i kapitel 7 Förutsättningar för god service.

Anslag

Budgetanslag innebär både ett bemyndigande att genomföra verksamheten och en finansiering för ändamålet. Budget för 2010 och plan 2011-2012 har anslag på nämndnivå, med undantag för bygg- och teknikenämnden där anslag fördelas på skatte- resp avgiftskollektiv.

Utförardelen av den kommunala verksamheten får sina resurser genom avtalade internöverenskommelser som ger intäkter, s k kommunersättning.

Internbudget

Nämnderna ska inom ramen för anvisade medel fastställa internbudget 2010. Härigenom får nämnden möjlighet att fördela nämndanslagen inom sitt verksamhetsansvar.

Nämnderna ska medge att respektive ansvarig får bryta ner internbudget till detaljbudget.

Produktionen ska upprätta internbudgetar för godkännande av kommunstyrelsen.

För att säkerställa anställdas möjlighet till kompetensutveckling ska 1,5 procent av lönesumman avsättas inom respektive division och kommunledningskontor. Dessa medel ska användas enligt upprättad kompetensutvecklingsplan, inom respektive verksamhet.

Omdisponering och ombudgetering

Huvudregeln är att ombudgetering ej ska ske under året.

Budgeten avser att visa på en planerad/förväntad framtid. För att ge förutsättningar för analys och utvärdering är det viktigt att kunna relatera det inträffade mot det planerade. Det kan dock uppstå behov av att justera anslagen under året p g a organisatoriska förändringar, eller andra oförutsedda händelser som påtaligt påverkar det ekonomiska utrymmet.

Följande beslutsnivå gäller för omfördelning av driftbudget;

- omdisponering inom nämndens ram beslutas av nämnd
- ombudgetering mellan nämnder beslutas av kommunstyrelsen
- ombudgetering mellan kommunstyrelsen och annan nämnd beslutas av kommunfullmäktige
- teknisk ombudgetering med oförändrad anslagsomfattning och verksamhetsinriktning beslutas av kommunstyrelsen

Alla omdisponeringar/ombudgeteringar ska rapporteras till Ekonomiavdelningen.

Nyckeltal

Nämnden bryter i resp. internbudget och därefter internöverenskommelser ner nyckeltalen som där beräknas utifrån den kostnad och volym som fördelas på verksamheten. Nyckeltalen i internbudget bör användas av nämnd och produktion vid verksamhetsuppföljningar.

Taxor

Kommunfullmäktige beslutar om principiella förändringar av gällande taxor.

Lokalkostnader

Investeringar i lokaler kräver långsiktighet. Verksamhetens lokalkostnader ska inrymmas i budget. När verksamheter flyttar till nya lokaler gäller den nya lokalens hyra.

Kommunfastigheter skriver och är ansvarig för hyresavtal vid intern och extern uthyrning. Syftet är dels att tydliggöra lokalkostnaderna, dels att få ett efterfrågeanpassat lokalbestånd. Samråd ska alltid ske mellan kommunfastigheter och verksamheten innan kontakt tas med extern hyresvärd angående inhyrning av lokaler.

En översyn av kommunens fastighetsförvaltning har genomförts och resulterat i ett antal förslag till förändringar. Syftet är att åstadkomma en kostnadseffektiv fastighetsförvaltning i balans mellan krav, förväntningar och tekniska, institutionella och ekonomiska förutsättningar.

Kapitalkostnader: intern ränta och avskrivningar

Som ersättning för använt kapital belastas verksamheterna med intern ränta på bokförda värden för investeringar.

Intern ränta beräknas på anskaffningsvärde reducerat med avskrivningar.

Intern ränta utgår 2010-2012 med 3,5 % på mark och med 6 % på inventarier, fastigheter och anläggningar.

För affärsdrivande verksamheter (vatten och renhållning) budgeteras 2010 intern ränta med 6 % på inventarier och anläggningar. Dessutom räknas ränta på betalningsflöden och resultatfondskapitalet.

Planmässig avskrivning tillämpas med av Sveriges kommuner och landstings rekommenderade avskrivningstider. Kapitalkostnaderna påverkas direkt efter färdigställandet av investeringen.

Riktlinjer för investeringar

Kommunens investeringar ska ske utifrån ett helhetsperspektiv och bedömas utifrån ett långsiktigt behov.

Investeringar delas upp i tre huvudgrupper efter finansieringssätt:

1. Investeringar för skattefinansierad verksamhet.
2. Investeringar för affärsdrivande, taxefinansierad verksamhet.
3. Investeringar för exploatering.

Kommunfullmäktige beviljar inom huvudgrupperna investeringsramar i budgeten.

Varje nämnd/produktionsområde ansvarar för att investeringarna hålls inom de beviljade ramarna.

I kommunstyrelsens ägarroll ligger ett ansvar för att produktionsinvesteringar blir utförda.

För 2010–2012 gäller att:

- fullmäktige anvisar investeringsramar
- investeringar förutom investeringar av återanskaffningskaraktär ska godkännas av kommunstyrelsen i varje enskilt fall
- ramarna per produktionsområde endast avser investeringar inom avskrivningsutrymmet
- större strategiska investeringar alltid ska behandlas av kommunfullmäktige även om de ryms inom ram
- fullmäktige ska avgöra investeringsanslag om ramen överskrids för ett år
- investeringar som ger ökade intäkter ej ska belasta investeringsramarna
- investeringar i subventionerade kommersiella fastigheter finansieras genom ökade hyresintäkter och ej belastar investeringsramen
- uppföljning av pågående investeringar sker regelbundet till kommunstyrelsen
- slutredovisning med efterkalkyl ska anmälas till investeringsgruppen.

Här får du mer information...

Kontaktuppgifter:

POLITIKER:

Kommunstyrelsens ordf
Jan Carle (m)
Telefon 0155 – 24 83 50

Kommunstyrelsens v ordf
Urban Granström (s)
Telefon 0155 – 24 83 51

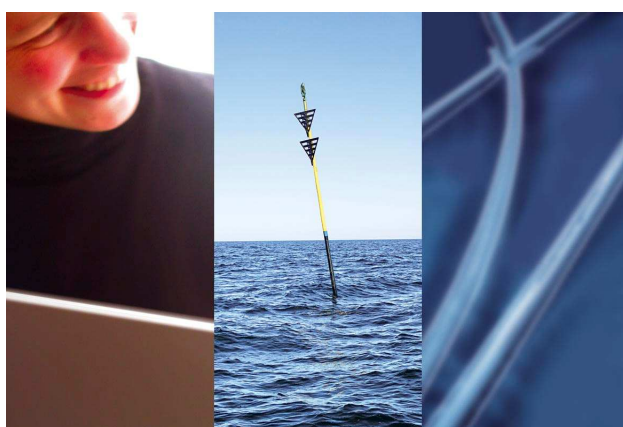
TJÄNSTEMÄN:

Kommundirektör
Erik Carlgren
Telefon 0155 – 24 83 60

Ekonomichef
Margaretha Domert
Telefon 0155 – 24 83 75

Nyköpings kommun
611 83 Nyköping
Telefon (vxl) 0155 – 24 80 00

www.nykoping.se



Nyköping ligger vid kusten en timme söder om Stockholm.
Närheten till havet, lokal prägel och Europas storstäder
inom räckhåll ger dig möjligheter att andas och växa.



Nyköping

www.nykoping.se