

Budget 2012

Flerårsplan 2013–2014

Kommunstyrelsen 2011-10-03 § 318
Kommunfullmäktige 2011-10-25 § 250

Innehållsförteckning

1	Beslut	3
2	Kommunstyrelsens ordförande	4
3	Organisation	5
4	Budgetramar	8
4.1	Sammanfattning	8
4.2	Investeringar	10
4.3	Särskilda uppdrag	10
5	Omvärlden och Nyköping	11
5.1	Omvärlden	11
5.2	Sverige	11
5.3	Kommunsektorn	11
5.4	Nyköping	11
6	Finansiering	14
6.1	Skatteintäkter och statsbidrag	14
6.2	Räntenetto	14
6.3	Pensionskostnader	14
6.4	Sammanfattning finansiering	15
7	Nyköping 2020	16
8	Förutsättningar för God Service	18
8.1	God ekonomisk hushållning	18
8.2	Hållbar tillväxt	19
8.3	Bemanning och organisation	19
9	Nämndernas budget	20
9.1	Kommunfullmäktige	20
9.2	Kommunstyrelsen	21
9.3	Barn- och ungdomsnämnd	24
9.4	Utbildnings- arbetsmarknads- och integrationsnämnd	28
9.5	Kultur- och fritidsnämnd	33
9.6	Äldre- och handikappnämnd	36
9.7	Socialnämnd	40
9.8	Bygg- och tekniknämnd	44
9.9	Miljönämnd	52
10	Investeringar	55
11	Exploatering	57
12	Ekonomiska tabeller	59
12.1	Resultatbudget	59
12.2	Finansieringsbudget	60
12.4	Finansiella nyckeltal	62
12.3	Ekonomisk översikt 2010-2014	63
13	Styrning och budgetregler	64
13.1	Styrning	64
13.2	Budgetregler	66

1 Beslut

Kommunfullmäktige beslutar

- att anta upprättat förslag till budget 2012 för Nyköpings Kommun, inkl driftsbudget, exploateringsbudget, investeringsramar och budgetregler,
- att godkänna ekonomisk flerårsplanering för 2013-2014,
- att fastställa utdebitering av kommunalskatt till 21:48 kronor/skattekrona,
- att VA-taxan höjs med 7,0 % inklusive indexreglering 3,0 %,
- att renhållningstaxan höjs med 3,0 % enligt indexreglering,
- att vid tillämpning av kalkylmässig ränta fastställa räntesatsen 4 % och för mark 3,5 %,
- att medge KS besluta om fördelning mellan produktionsområden och objekt av den ofördelade investeringsramen för planperioden,
- att uppdra åt kommundirektören att samordna genomförandet av de uppdrag som finns angivna i budgeten,
- att kommunägda företag under 2012 avlämnar delårsrapport till kommunstyrelsen per 31 augusti.

2 Kommunstyrelsens ordförande



Staten, landstingen och kommunerna står inför stora utmaningar när det gäller att finansiera och säkra kvaliteten i den gemensamma välfärden. Nyköping har en god ekonomi men när världsekonomin försvagas påverkas även vi. Den offentliga servicen måste göras så effektiv och bra som möjligt samtidigt som vi vågar satsa inför framtiden genom nödvändiga investeringar. I Nyköping vågar vi både gasa och bromsa!

Under den kommande budgetperioden görs en särskild satsning på investeringar i gång- och cykelvägar. En väl fungerande infrastruktur som stödjer ett hållbart resande är grunden för en hållbar utveckling. Planering för bostadsbyggande är centralt för Nyköpings tillväxt och vi fortsätter att hålla ett högt tempo i planering av nya bostäder och mark för etableringar av företag.

Grundskolans resultat pekar uppåt. Vi är övertygade om att de påbörjade förändringarna av skolorganisationen kommer att ge bättre resultat samtidigt som vi använder våra gemensamma resurser mera effektivt.

Gymnasieskolan står inför utmaningar med färre elever. För att höja kvaliteten satsar vi bland annat på en sammanhållen gymnasieskola och ett bättre

samarbete mellan gymnasie- och vuxenutbildningen och näringslivet.

Behovet av nya förskoleplatser ökar när Nyköping växer. Under året blir det premiär för två nya förskolebussar samtidigt som ytterligare två förskolor börjar byggas. Detta för att täcka ett ökat behov och använda de resurser vi lägger på förskolan mera effektivt.

Genom införande av fler e-tjänster underlättar vi för både privatpersoner och företag som behöver servicetjänster från kommunen. Kontakten med medborgarna förstärks och här ska vi pröva nya former för medborgardialog. En gemensam kundtjänst med möjlig start hösten 2012 utreds också.

Kommunen kommer under året att titta närmare på vad som behöver göras för att underlätta inträdet på arbetsmarknaden för ungdomar. Vi ska titta på hur Nyköping kan arbeta för att ge alla ungdomar möjlighet att få in en fot på arbetsmarknaden via utbildning, praktik eller arbete.

Nyköping befinner sig i en expansiv fas och det kommer att märkas. Investeringar i storleksordningen 500 miljoner kronor de närmaste åren inbegriper bland annat byggnation av en ny högstadieskola. Satsningen på utvecklingen av stadskärnan fortsätter och här behövs synliga förändringar för att vi ska bli årets stadskärna 2012.

För att Nyköping ska fortsätta att utvecklas krävs förändring och förnyelse. Det ekonomiska läget gör att vi under de närmaste åren måste bli ännu bättre och effektivare på att ge en bra service. Det innebär också att vi måste prioritera den grundläggande servicen samtidigt som Nyköping fortsätter att utvecklas som en bra plats att leva och verka på.

A handwritten signature in blue ink, appearing to read 'Urban Granström'.

Urban Granström
Kommunstyrelsens ordförande

3 Organisation

Kommunkoncernen

Kommunkoncernen omfattar Nyköpings kommun med dess nämnder och förvaltning samt de aktiebolag och förbund i vilka kommunen har ett bestämmande inflytande (s.k. dotterföretag) eller betydande inflytande (s.k. intresseföretag). För kommunkoncernen görs en sammanställd redovisning för att ge en helhetssyn på kommunens verksamhet och ekonomi.

Kommunfullmäktige

Kommunfullmäktige är kommunkoncernens högsta beslutande organ. Fullmäktige består av 61 ledamöter och 33 suppleanter och utses vid allmänna val, vart fjärde år. Hur mandaterna (ledamöterna) fördelas mellan de olika partierna framgår nedan.

Kommunen styrs av Socialdemokraterna, Miljöpartiet och Vänsterpartiet i samarbete.

Mandatfördelning 2011-2014



23



3



6



3



15



4



3



4

Kommunala uppdragsföretag

I Nyköpings kommun finns även kommunala uppdragsföretag. Det är dels andra samägda företag utan något betydande inflytande – men även kommunala entreprenader till vilka kommunen överlämnat en kommunal angelägenhet. För att en kommunal entreprenad ska anses föreligga ska det bland annat finnas ett avtal mellan kommunen och företaget, kommunen har ett huvudansvar för att tjänsterna erbjuds kommunmedborgarna och att verksamheten annars skulle ha utförts i egen regi. Verksamhet som benämns som stödverksamhet (t ex städ, kost) är här inte definierat som ett kommunalt uppdragsföretag.

Tillsammans benämns kommunkoncernen och de kommunala uppdragsföretagen "Kommunens samlade verksamhet", se organisationsschema på kommande sida.

Beställar- utförarmodell

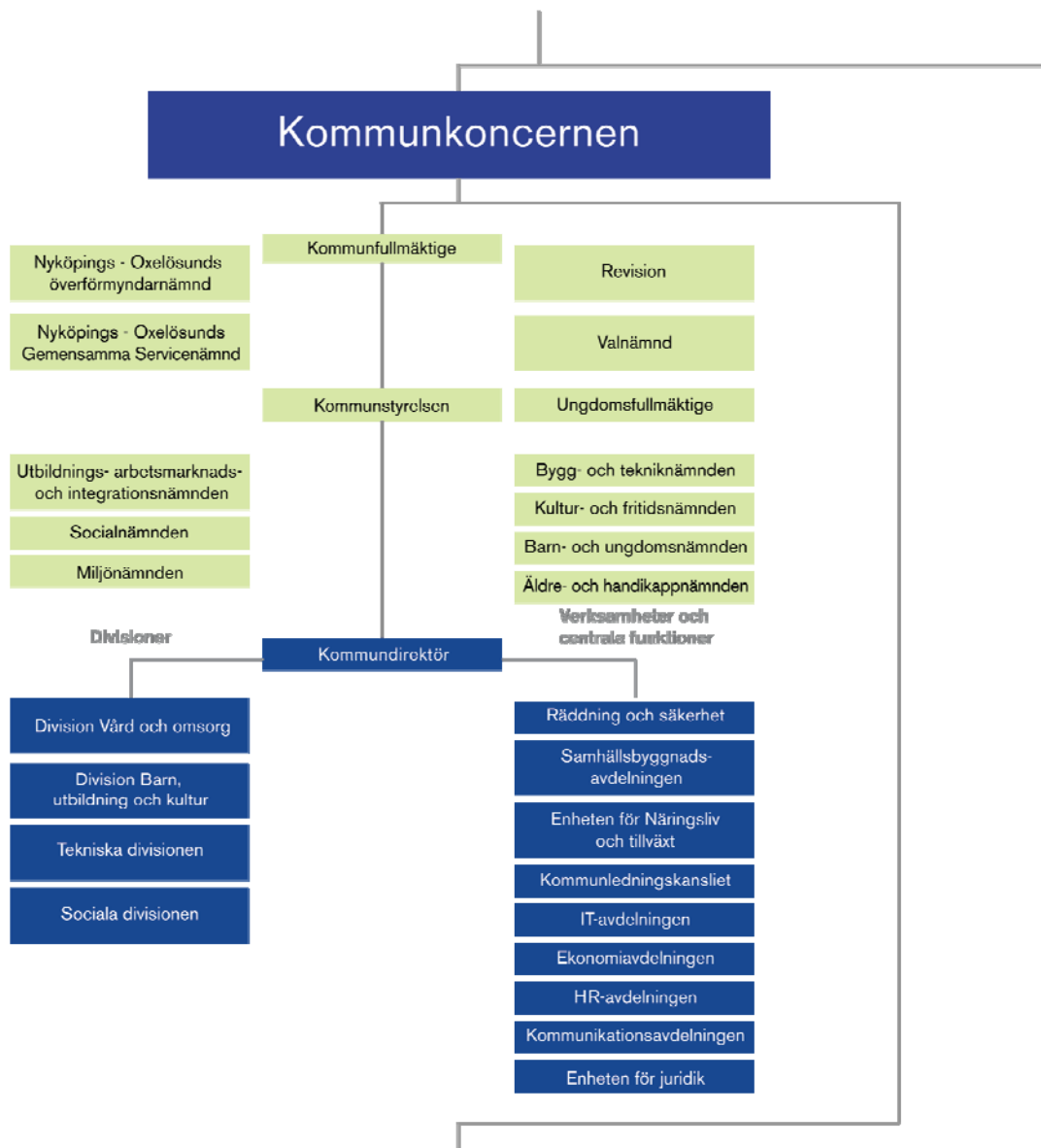
Kommunens nämnder och förvaltning styrs genom beställar- utförarmodell. Syftet är att få en effektiv kommunal verksamhet som styrs av medborgarnas

behov så som dessa uttrycks av den politiska ledningen och de politiska besluten. Styrmodellen bygger på att frågorna VAD som ska produceras och HUR det ska produceras, förtydligas och skiljs åt.

VAD ska spegla den politiska viljan och fånga upp signaler från medborgarna. Nämnderna tolkar kommunfullmäktiges målsättningar till konkreta beställningar av uppdrag åt interna och externa producenter. Nämnderna prioriterar inom och mellan verksamheterna och anger i beställningarna vilken verksamhet som ska bedrivas, dess kvantitet, kvalitet och hur mycket det får kosta. Lagen om offentlig upphandling, LOU, tillämpas i de fall detta är aktuellt. Efter förhandlingar med producenter tecknas överenskommelser inom nämndernas verksamhetsansvar.

HUR ska spegla det företagsekonomiska synsättet, dvs produktionen av beställd verksamhet som ska ske så rationellt och effektivt som möjligt. Det är produktionen som verkställer nämndernas uppdrag enligt internöverenskommelser (intern produktion), eller andra avtal. Kommunstyrelsen är produktionsstyrelse för den interna verksamheten och ansvarar för frågor som rör personal, lokaler och investeringar i de kommunala verksamheterna.

Kommunens samlade verksamhet



Kommunens koncernföretag

Bolag	Andel i %
Gästabudsstaden AB	100
Nyköpingshem AB	100
Nyköpings Fastighetsförvaltning AB	100
Nyköpings Sport- och Mässcentrum AB	100
Östersjöcentrum i Nyköping AB	100
KB Rosvalla (10% ägs av Nyköpings Sport- och Mässcentrum AB)	90
Nyköping- Oxelösunds Vattenverksförbund	57
Elbranchens utvecklings- o utbildningscenter	24
Onyx AB	20

Företag med kommunala uppdrag

Övriga samägda företag

Bolag	Andel i %
Energikontoret i Mälardalen AB	9,8
Europa korridoren AB	10,0
Länstrafiken Sörmland AB	9,0
Nyköpings- östgötalänken AB	18,0
Skavsta flygplats AB	9,9
Sörmlands turismutveckling AB	2,6

Kommunala entreprenader*

Äldre- och handikappomsorg

Aman Care AB
Ansvar och Omsorg AB
Betelhemmet
Carema Care AB
Enspiro Care
FUB Lekoteket
Förenade Care AB
Invita Service AB
Kommunalspensionärerna
Kooperativet Silvermånen
Nyköpings demensförening
Pensio AB
Rent Hus
Samhall AB
Scandic Personlig Assistans
Steget Vidare
Stiftelsen Fontänhuset
Stigtomta Städ & Hemservice HB
Stigtomta- Vrena församling
Tystberga Städ & Hemservice AB
Vionord Omsorg
Väntjänsten i Nyköping

Individ- och familjeomsorg

Attendo Individ & Familj AB
OLA Stödjour i Nyköping

* Företag där kommunen överlämnat en kommunal angelägenhet. Då krävs bland annat ett avtal mellan kommunen och producenten om att bedriva kommunal verksamhet.

4 Budgetramar

4.1 Sammanfattning

Mnkr	Bokslut 2010*	Budget 2011	Budget 2012	Plan 2012	Plan 2013
Kommunfullmäktige	-4,7	-4,9	-5,1	-5,2	-5,3
Överförmyndarnämnd	-3,7	-3,0	-3,5	-3,5	-3,5
Revisionsnämnd	-1,9	-2,0	-2,0	-2,1	-2,1
Valnämnd	-1,0	0,0	0,0	0,0	-1,8
Servicenämnd	0,0	-0,1	-0,1	-0,1	-0,1
Kommunstyrelsen	-231,0	-242,1	-251,9	-254,7	-261,8
Barn- och ungdomsnämnd	-792,6	-797,9	-815,6	-831,8	-878,2
Utbildnings- arbetsmarknads- och integrations- nämnd	-258,9	-267,8	-259,2	-250,8	-247,1
Kultur- och fritidsnämnd	-70,0	-71,2	-81,8	-81,0	-79,6
Äldre- och handikappnämnd	-702,8	-715,9	-743,2	-801,2	-819,9
Social nämnd	-168,0	-159,3	-168,6	-170,2	-174,6
Bygg- och teknikkommitté	-70,3	-65,4	-63,4	-65,4	-65,8
Avgiftskollektiv	-4,3	0,0	0,0	0,0	0,0
Miljönämnd	-6,9	-8,4	-8,4	-8,5	-8,9
Summa verksamheter	-2 316,1	-2 338,0	-2 402,8	-2 474,5	-2 548,7

* Nämnd inkl produktionens nettoresultat

4.1.1 Kommentarer

Kommunstyrelsen

Nyköping är en kommun som växer. Det ger goda förutsättningar för förbättrad samhällsservice. Fler bostäder, framför allt hyresrätter, måste byggas. Fokus ligger på energieffektiv nybyggnation.

Medborgarnas möjligheter att utträta ärenden genom e-tjänster på kommunens webbplats kommer att öka. E-tjänsterna ska vara tydliga och användarvänliga. Ett utvecklingsarbete kring medborgardialog inleds.

Arbetet med besöksnäring utveckling intensifieras under planperioden. Ett evenemangs- och marknadsföringsbolag bildas för att samordna evenemang i kommunen.

Ett personalpolitiskt program kommer att tas fram som medför en ökad satsning på frågor kring arbetsplatsutveckling, mångfald och arbetstider. Integrationsutskottet kommer under året att arbeta fram en plan för kommunens strategiska integrations- och mångfaldsarbete. Miljö- och folkhälsoutskottet fokuserar på omvärldsbevakning, kunskaps spridning och uppföljning av miljö- och folkhälsostategin.

Förändringarna inom skolorganisationen kommer att påverka verksamheten och för fastighetsförvaltningen

innebära förändringar med ny- och ombyggnation, tomställning eller försäljning av lokaler.

Ett samordningsprojekt för skolskjuts, färdtjänst och övrig kollektivtrafik kommer att startas och pågå under budgetperioden.

Barn- och Ungdomsnämnden

Prognosen fram till år 2020 är att antalet barn i åldern 0-5 år beräknas öka vilket påverkar behovet av barnomsorgsplatser. Två förskolebussar tas i drift under året. Ytterligare två förskolor börjar byggas. Antalet barn i åldern 6-9 fortsätter att öka och gruppen 10-12 ökar markant under planperioden. När det gäller åldersgruppen 13-15 så sker ökningen med förskjutning tre år framåt.

Förändringarna i och med den av nämnden beslutade nya skolorganisationen "Skola 2012" genomförs successivt. Nämndens kvalitetsgrupp är den viktigaste garanten för att uppföljning av verksamheten omsätts i nödvändiga åtgärder. Kvalitetsgruppen kommer under 2012 att följa arbetet för god läsförståelse i årskurs 3 i grundskolan genom hearing med rektorer i årskurs F-6.

En ökad satsning görs på tidiga insatser för barn och unga.

En genomlysning av grundsärskolans verksamhet genomförs.

Utbildnings- arbetsmarknads- och integrationsnämnden

Antalet ungdomar i gymnasieåldern minskar kraftigt. Sammantaget bedöms en minskning med 500 – 600 elever inom Nyköpings gymnasium som trolig under budgetperioden. Minskningen av elevunderlaget ställer stora krav på en flexibel och kostnadseffektiv gymnasieorganisation. Nyköpings gymnasieskola stärks genom beslutet att flytta verksamheten till en enhet, Gripen skolan.

Kommunen har en fortsatt hög ambition när det gäller feriepraktik för ungdomar i gymnasieåldern.

Samverkan mellan gymnasie- och vuxenutbildning samt fristående utbildningsanordnare utvecklas för ökad kvalitet i bl a Collegesatsningar i samarbete med näringsliv och branscher.

SFI:s åtaganden ökas genom att arbetet intensifieras med att ge nyanlända invandare med varierande förkunskaper möjlighet till individanpassad undervisning.

Nämnden kommer 2011 att verka för ökat samarbete mellan nämnder, kommunens divisioner, arbetsförmedling och berörda statliga myndigheter med syfte att stödja nyanländas etablering.

Kultur- och Fritidsnämnden

En fortsatt tillgänglighetsanpassning kommer att ske av kommunens badplatser.

All lokalbokning, även för skolornas gymnastiksal, hanteras av Kultur & Fritid från och med hösten 2011.

Nämnden fortsätter arbetet med att synliggöra kulturstråket. Nämnden kommer under året att arbeta fram ett kulturpolitiskt program.

Ett gemensamt arbete med social ekonomi har inletts i kommunen som kan utveckla nämndens samverkan med föreningar och organisationer.

Ett kulturpedagogiskt program tas fram i samverkan med Barn- och ungdomsnämnden.

Äldre- och Handikappnämnden

Hemtjänsten ökar generellt i landet och i Nyköpings kommun har ökningen varit mycket stor. Anledningen är dels att antalet personer som beviljats hemtjänst har ökat, dels övertagandet av hemsjukvården från landstinget och dels att utförarna utför fler timmar. Nämnden betalar numera för utförd tid.

Planering för ett nytt äldreboende på Arnö om 104 platser, med start 2013, pågår. Det innebär totalt sett en förbättrad standard på äldreboendena i kommunen.

Nämnden fortsätter utveckla anhörigstödet och ett nytt anhörigcenter öppnas på Slottsgatan.

Ett gemensamt arbete med social ekonomi har inletts i kommunen och kan utveckla nämndens samverkan med föreningar och organisationer.

Riktlinjer och uppföljning av beviljad hemtjänst utvecklas.

Socialnämnden

En handlingsplan för åtgärder för att stärka barns rättigheter kommer att tas fram, enligt den överenskommelse som tecknats mellan SKL och regeringen. Anpassningar kommer att göras i verksamheten efter de nya lagförslag som kommit avseende missbruks- och beroendevården.

En ändrad inriktning genomförs avseende placeringar av barn och unga där fler alternativ kommer att arbetas fram. I samband med detta kommer ytterligare former av stöd till föräldrar att utvecklas.

En kartläggning av ekonomiskt utsatta barn ska göras under 2012.

Nämnden kommer att samverka med andra nämnder i frågor som rör integrations- sysselsättnings- och arbetsmarknadsåtgärder. En genomlysning av det arbete som bedrivs i kommunen när det gäller våld i nära relation kommer att genomföras. Arbetet med socialekonomi i samverkan med nämnder och föreningar kommer att utvecklas.

Bygg- och Tekniknämnden

Utbyggnad av gång- och cykelvägnätet prioriteras i kommunens fortsatta hållbara utveckling. Trafiksäkerheten ökas genom att korsningar byggs om till rondeller. Generellt genomförs ombyggnader för att dämpa trafikens hastighet och förbättra samspelet mellan trafikantgrupper.

En ny stadspark anläggs.

En översyn och utveckling av lekplatser i kommunen prioriteras.

Snöröjningen effektiviseras genom nytt arbetssätt och ändrad inriktning.

Satsningar fortsätter att genomföras för att öka tillgängligheten av det offentliga rummet i enlighet med upprättad tillgänglighetsplan.

Utbyte till miljövänligare och energisnålare gatu- belysning kommer att ske successivt och områdesvis.

Vatten Avlopp (VA) och Renhållning

Antalet abonnenter beräknas öka både vad gäller VA och Renhållning. En omfattande VA-plan för kommunen är under framtagande för att möta exploateringar och myndighetskrav. Förnysetakten av VA-nätet ökas. Under budgetperioden planeras fortsatt om- och utbyggnad av Brandholmens avloppsreningsverk.

Genomförandet av separat kärl för det komposterbara avfallet är en viktig milstolpe i att möjliggöra för ett lokalt omhändertagande av matavfallet. Under perioden utreds olika alternativ till nuvarande behandlingssystem med inriktning mot hållbar utveckling.

Miljönämnden

Ny miljötaxa antogs 2010. Taxan innebär ökat arbete inom hälsoskydd där mer tillsyn bedrivs på årsavgiftsbasis. Under 2012 kommer arbetet utifrån taxans utgångspunkter att utvecklas ytterligare. Tillsyn av försäljning av tobak, folköl och kontroll av försäljning receptfria läkemedel tas över av nämnden. Hög servicenivå i tillsyn är viktigt.

4.2 Investeringar

Kartläggningen av investeringsbehovet visar fortfarande på ett stort investeringsbehov. Investeringsramen under budget- och planåren ökas därför till i genomsnitt drygt 500 Mnr per år för skattekollektivet. Investeringar i nya förskolor prioriteras. Nya förskolor planeras under planperioden.

Bland övriga större byggnadsobjekt under planperioden finns ny högstadieskola samt om- och nybyggnationer i samband med anpassning till den nya skolorganisationen för grundskolan. Samordningen av Tessin- och Gripenskolan kommer under planperioden också att kräva prioriterade investeringar.

De första etapperna i att förverkliga ett resecentrum samt Hamnvägens förlängning är viktiga infrastrukturfrågor under planperioden.

I hamnområdet som nu genomgår stor förändring med nya bostäder kommer investeringar att behöva göras i kajer och närliggande områden till dessa.

Inom avgiftskollektivet fortsätter dessutom om- och utbyggnaden av Brandholmens avloppsreningsverk, samt en överföringsledning till Vålarö.

4.3 Särskilda uppdrag

Följande områden lyfts särskilt fram som viktiga för att realisera politiska ambitioner och möta behov av förändringar i kommunala uppdrag under planperioden.

4.3.1 Särskilda uppdrag – nämnder

Bygg- och tekniknämnden

För att vara en attraktiv ort för barnfamiljer, såväl för Nyköpingsbor som inflyttande, är det angeläget att satsa på bra och inspirerande lekplatser i Nyköping. Utöver de idag planerade nya lekområdena i den nya stadsparken Borgareberget samt vid Kompassens förskola på Arnö, finns redan idag många lekplatser, som för allmänheten inte är så kända. Bygg och tekniknämnden får i uppdrag att göra en översyn av samtliga lekplatser som inbegriper skötsel, utveckling, information till allmänheten m m, samt att till budgetberedningen inför 2013 återkomma med investeringsförslag. I samband med denna översyn bör Nyköpings ambition att i utemiljön satsa på barnen uttryckas. Förslaget ska återrapporteras till KS.

4.3.2 Särskilda uppdrag - kommundirektören

Uppdrag	Klart	Slutrapport
Inför nya former för medborgardialog samt pröva dessa i minst 3 frågeområden	Under 2012	KF
Planera för samt starta HBT- certifiering av kommunal verksamhet	Under 2012	KS
Utred samordning av myndighetskontor inom socialtjänstlagens område, samt samordning mellan divisionerna social och vård och omsorg	Under 2012	KS
Med anledning av kommande förändringar i ansvarsfördelningen mellan myndigheter för mottagande av nyanlända flyktingar 2013, ska ett förslag tas fram på hur det kommunala ansvaret ska hanteras, vilka verksamhetsförändringar som bör genomföras samt hur samverkan med andra myndigheter (t ex Arbetsförmedlingen, Landstinget) ska säkerställas	Sep 2012	KS
Förstärka kommunens kompetens inom internationellt arbete med inriktning på att öka EU-finansiering av aktiviteter som planeras för att uppnå verksamhetsmål	April 2012	KS
Utreda och successivt införa nödvändiga justeringar i verksamheter och organisation för att nå målet att alla ungdomar under 25 år kan erbjudas arbete, utbildning eller praktik	Under 2012	KS
Utreda förutsättningarna för att införa samt utvärdera konsekvenserna av sociala investeringar.	Under 2012	KS

5 Omvärlden och Nyköping

En förutsättning för att möta framtiden är att vara väl förberedd. Förberedd på förändringar som kan påverka VAD kommunen ska göra, eller HUR kommunen bäst sköter uppdraget från kommuninvånarna.

En strukturerad omvärldsbevakning behövs för att höja organisationens handlingsberedskap och öka utrymmet för dialog. Målet med omvärldsbevakning är att skapa en gemensam bild av vår kommun och vart vi är på väg samt att få ett gemensamt underlag för att prioritera och fatta beslut.

5.1 Omvärlden

Konjunkturinstitutets (KI) prognos i rapporten "Konjunkturläget augusti 2011" är mer dystert nu än den förra som kom under sommaren. KI gör bedömningen att BNP-tillväxten beräknas bli svag under resten av 2011 i de flesta OECD-länder. En växande oro för statsfinanserna i bland annat Italien och Spanien har lett till finansiell turbulens med fallande börskurser. Förtroendet återvänder 2012, förutsatt att det finns politiska beslut som övertygar marknaderna om att euroländer med svaga statsfinanser kommer att klara sina åtaganden. Osäkra hushåll och företag skjuter upp konsumtion och investeringsbeslut. Turbulensen på marknaden väntas avta under hösten och framtidstron återkommer gradvis 2012. Under andra halvåret 2012 är prognosen att återhämtningen kommer igång igen.

5.2 Sverige

Den försvagade tillväxten i omvärlden bidrar till en svagare svensk export. Oron i omvärlden leder till att de svenska hushållen sparar mer och de svenska företagen investerar mindre. Därmed begränsas inte bara exporten utan även inhemsk efterfrågan.

SKL räknar med att tillväxttakten för svensk BNP under det närmaste året sjunker ner mot 1,5 % i årstakt. Tillväxten för helåret 2011 beräknas trots detta bli relativt hög. Den höga tillväxten under förra året och första halvan i år gör att SKL räknar med att BNP ökar med 4,5% 2011 och med 2,0 % för 2012. Konjunkturinstitutet, KI, som kom med en senare rapport, räknar med en ökning av BNP med 4,3 % 2011 och för 2012 till 1,9. Neddragningen kan hänföras till såväl yttre som inhemska faktorer.

BNP till marknadspris

Årlig procentuell förändring

	År	%
Utfall	2009	-5,3
	2010	5,4
Prognos	2011	4,5
	2012	2,0
	2013	3,4

Källa: SKL, Cirkulär 11:34 2011-08-18i

Även sysselsättningens utveckling påverkas och arbetslösheten beräknas stiga. SKL beräknar att den öppna arbetslösheten kommer att uppgå till i genomsnitt 7,7 % 2012 jämfört med 7,6 % 2011.

5.3 Kommunsektorn

I budgetpropositionen för 2011 tillfördes kommunsektorn en temporär höjning av statsbidragen med 3 miljarder kronor. Detta konjunkturbidrag finns inte kvar 2012. Istället prognostiserar KI att 2 miljarder kronor tillförs kommunsektorn i form av riktade statsbidrag.

KI prognostiserar att kommunernas konsumtionsutgifter ökar i måttlig takt 2011-2012, bl a för att möta behovet av sjukvård och äldreomsorg, som stiger i takt med att befolkningen blir äldre.

ESV, Ekonomistyrningsverket, förutsätter i sin prognos från september 2011, att balanskravet följs även i fortsättningen och att konsumtionen i kommunerna anpassas därefter. Avståndet till "god ekonomisk hushållning" tror ESV kommer att öka under de närmaste åren, vilket kommer att skärpa kraven på kontinuerliga effektiviseringar.

5.4 Nyköping

Nyköpings kommun har goda möjligheter att möta svängningarna i konjunkturen. Det gäller att använda den starka positionen som tillväxtkommun. Ett klokt utnyttjande av kommunens resurser ger goda förutsättningar för en trygg och långsiktigt hållbar ekonomi. Det ger möjligheter att utveckla kommunens verksamheter och möta uppsatta mål och ambitioner samt medborgarnas behov av service. Denna balanserade bild förutsätter att ledning och styrning utvecklas samt att nuvarande utgiftsökningar bromsas genom striktare prioriteringar och effektivisering i verksamheterna.

Nyköpings befolkning beräknas fortsätta öka. Nya invånare och fler arbetstillfällen medför ökad efterfrågan på bostäder. Det ger också ökade skatteintäkter, men ställer också krav på god planering och framförhållning gällande utbyggnad av den kommunala servicen.

5.4.1 Befolkningsutveckling

För planering av de kommunala verksamheterna är befolkningsutvecklingen generellt och utvecklingen i åldersgrupperna 0-18 år, resp 80 år och äldre, speciellt viktig att följa. En ökning av båda dessa åldersgrupper innebär stigande kostnader och nyinvesteringsbehov.

Befolkningen i Nyköping ökade med 0,85 % eller 435 personer under 2010. Befolkningen i Sverige ökade med 0,8 % under samma period. Vid årets slut uppgick antalet invånare i Nyköpings Kommun till 51 644 personer. Ökningen beror helt och hållet på att fler valt att flytta till kommunen.

Fördelning mellan olika åldersgrupper 2010-12-31, %	Nyköping	Länet	Riket
0-5 år	6,8	6,8	7,1
6-15 år	10,7	11,0	10,7
16-19 år	5,3	5,6	5,4
20-64 år	55,5	56,1	58,4
65-79 år	15,8	14,9	13,2
80-w år	6,0	5,6	5,3

Medelåldern för kommunens invånare är oförändrat 42,9. Det är högre än rikets 41,1 och länets 42,3. Det avspeglas också i fördelningen mellan olika åldersgrupper med högre andel personer i de äldre åldersgrupperna jämfört med både riket och länet. Andelen personer i "arbetsför ålder" är knappt tre procentenheter lägre än riket.

Målsättningen är att befolkningen i kommunen ska öka med 700 invånare per år enligt vision Nyköping 2020.

I diagrammet nedan redovisas förväntad utveckling i olika åldersgrupper. Förändringarna i de olika åldersgrupperna påverkar behovet av förändrad ramtilldelning mellan olika nämndeområden.

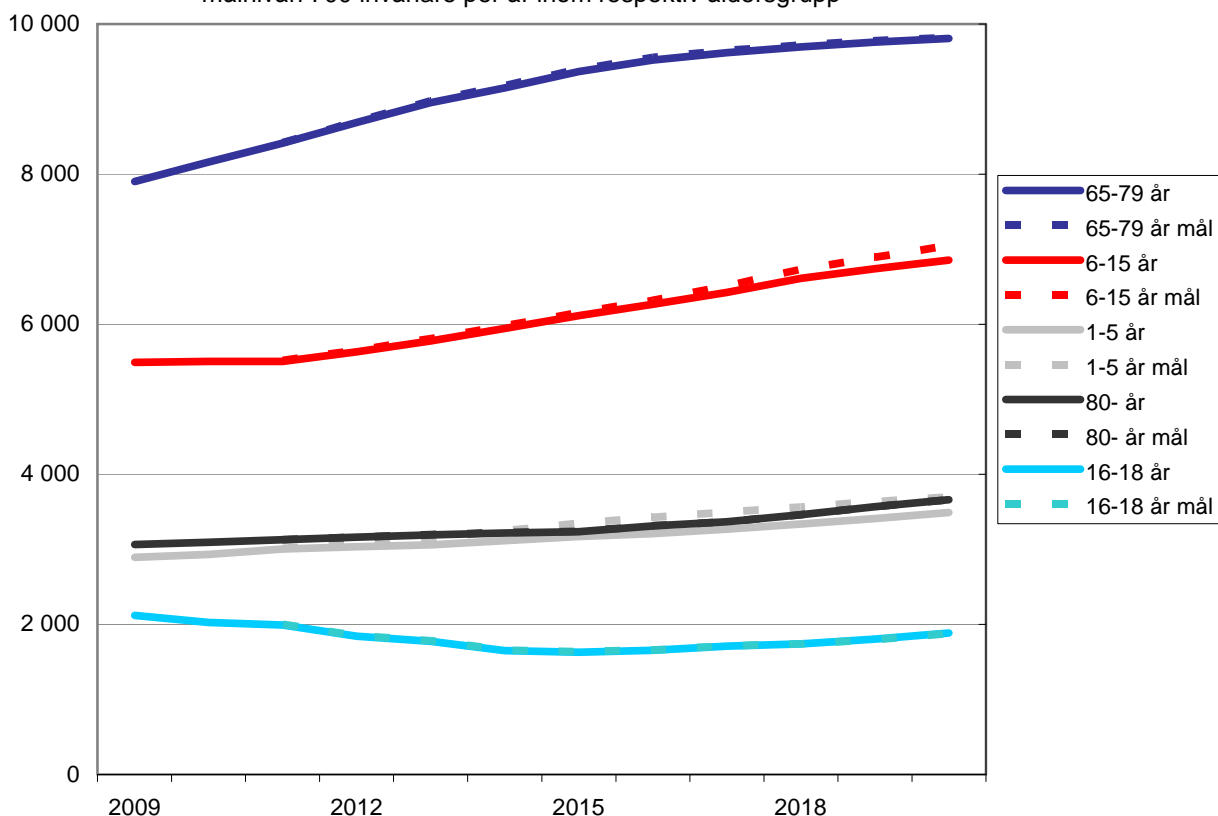
Fram till den sista juni 2011 hade befolkningen ökat med ytterligare 171 personer till 51 815.

Nyköpings befolkning består till 50,7 % av kvinnor. I både länet och riket är motsvarande siffra 50,3 respektive 50,2 %. Könsfördelningen i kommunen är oförändrad jämfört med föregående år.

Befolkningsutveckling i Nyköping i olika åldergrupper

Historik 2009-2010, Befolkningsprognos 2011-2020

Streckad linje anger befolkningprognos utifrån målnivån 700 invånare per år inom respektive åldersgrupp



5.4.2 Bostadsbyggande

Närheten till två storstadsregioner, stark arbetsmarknad och en tilltalande boendemiljö gör Nyköping till ett starkt alternativ för många

För att möta efterfrågan och tillgodose marknadens behov av nya bostadsområden och arbetsplatsmark hålls en fortsatt hög planberedskap.

5.4.3 Näringsliv

I kommunen finns idag ca 5 000 registrerade företag. Av dessa har 80 företag fler än 25 anställda och 30 fler än 50 anställda. Andelen enmansföretag utgör över 65 % av företagen. Inom kommunen finns ca 22 600 arbetstillfällen. Kommunens målsättning är att företagandet kontinuerligt utvecklas i hela kommunen, såväl i tätorten som på omgivande landsbygd, så att förutsättningarna ökar för fler Nyköpingsbor att arbeta på hemorten. Att stödja det lokala näringslivet så att det stärks och utvecklas, samt att skapa förutsättningar för etablering av nya företag i kommunen är därför viktigt under planperioden.

5.4.4

Arbetsmarknad

Arbetslösheten i Nyköpings kommun hade i juli 2011 minskat till 2,6 %. Det är en minskning med 0,7 procentenheter jämfört med samma tidpunkt förra året och nivån är lägre än både riket och länet.

Ungdomsarbetslösheten har minskat med 1,2 procentenheter och uppgår till 4,3 %, vilket är lägre än både riket och länet.

Öppet arbetslösa

Utfall juli 2011 och förändring sedan juli 2010.

	Totalt		Ungdomar 18-24 år	
	Juli 2011	Föränd- ring	Jul 2011	Föränd- ring
Nyköping	2,6	-0,7	4,3	-1,2
Länet	4,3	-0,7	6,2	-1,3
Riket	3,5	-0,5	4,7	-0,9

6 Finansiering

Grunden för kommunens ekonomi är det finansiella utrymmet. Den enskilt största finansieringskällan är skatteintäkterna som står för över 80 % av finansförvaltningens nettointäkt.

6.1 Skatteintäkter och statsbidrag

Prognosen för skatteintäkterna bygger på beräkningar från Sveriges kommuner och landsting (SKL) i augusti 2011.

Under 2010 och första halvåret 2011 har ökningen av antalet arbetade timmar gett ett relativt stort positivt bidrag till skatteunderlaget. Under 2011 kommer

också ett tillskott från löneökningar. Den nu prognostiserade svagare tillväxten i ekonomin påverkar sysselsättningen negativt. Därmed riskerar en minskning av arbetade timmar att motverka effekten av löneökningar de närmaste åren. Den sammantagna effekten på skatteunderlaget är att skatteunderlaget kommer att växa med ca 3 % i år, men sedan följer ett par år med relativt svag skatteunderlagstillväxt innan ökningstakten åter tilltar 2014.

Utjämningskommittén har gjort en översyn av det kommunala skatteutjämnningssystemet (SOU 2011:39). Går förslaget igenom kommer det att påverka Nyköping negativt med ca 12 mnkr per år fr o m 2013.

Nyckeltal för den svenska ekonomin, augusti 2011

Årlig procentuell förändring	2010	2011	2012	2013	2014
SKL's skatteunderlagsprognos, augusti 2011	2,1	2,8	3,3	3,8	4,5
Antal arbetade timmar	1,7	1,6	0,1	1,0	1,4
Timplön för skatteunderlagsprognos	0,8	2,7	2,3	2,5	2,9
Konsumentpriser (KPI)	1,2	2,9	1,6	2,3	2,5

Källa: Sveriges kommuner och Landsting (SKL)

6.2 Räntenetto

Kommunen har de senaste åren redovisat ett positivt räntenetto tack vare avkastning på placerade medel och en förhållandevis blygsam andel räntebärande skulder. Med hänsyn till en ökad investeringsram förväntas räntenettet försämrats de kommande åren då egna placerade medel minskar och upplåning behövs vid nyinvesteringar. Nettot påverkas också av räntekostnader på pensionsavsättningarna.

6.3

Pensionskostnader

Prognosen för pensionskostnaderna under planperioden visar inga större ökningar. Beräkningarna innehåller dock en viss osäkerhet vad gäller effekterna av den s k bromsen. Bromsen innebär en sänkning av den allmänna pensionen. Kommunen är enligt avtal skyldig att kompensera mellanskillnaden för tidigare kommunanställda som drabbas av bromsen. Det innebär att kommunernas utbetalningar kommer att öka under 2012 om bromsen slår till.

6.4 Sammanfattning finansiering

Utifrån ovanstående förutsättningar har finansieringen 2012-2014 för Nyköping beräknats enligt nedan.

Finansiellt utrymme 2010 – 2014

Mnkr	Bokslut 2010	Budget 2011 ¹	Budget 2012	Plan 2013	Plan 2014
Skatteintäkter	1 942,8	1 969,6	2 054,7	2 132,8	2 228,8
Generella statsbidrag	396,8	422,2	412,6	413,5	413,0
Finansiella kostnader och intäkter	11,9	- 3,0	- 10,7	-11,7	-12,1
Övrigt	-15,8	- 15,2	-18,8	-33,3	-43,6
Reavinster fastigheter/finansiella placeringar	14,9	0,0	0,0	0,0	0,0
Summa finansiering	2 350,6	2 373,6	2 437,8	2 501,3	2 586,1
Redovisat resultat	34,6	35,7	35,0	26,8	37,4

¹ Justering har gjorts jämfört med beslutad budget 2010 KF 2009-10-13 § 151. Justeringen (17,8 mnkr) motsvarar skatteväxlingen i samband med övertagande av hemsjukvård från Landstinget.

7 Nyköping 2020

Visionen Nyköping 2020 visar synen på hur Nyköpings kommunala verksamheter ska utvecklas fram till 2020. Nyköping 2020 är vägledande när kommunens verksamheter planeras och genomförs.

De övergripande mål som anges i visionen har karaktären av inriktningsmål, d v s de sträcker sig över innevarande mandatperiod och är dessutom oftast inte mätbara. Inriktningsmålen bryts ned till mätbara mål av nämnderna. Målen ska vara tidsatta med inriktning på i första hand år 2012. Nämndernas mätbara mål ska sedan vara styrande för divisioner/produktionsenheter och utmytna i mätbara produktionsmål.

Vid formuleringen av mätbara mål kopplade till visionen utgår nämnderna från det som kännetecknar God service, nämligen visionens tre kännetecken:

Tillgänglighet

Valmöjlighet samt

Professionellt bemötande.

De förutsättningar för God service som anges i visionen och återges nedan ska beaktas vid formulandet av målen för God ekonomisk hushållning.

Vision 2020

Nyköping är en hållbar kommun som med lokal och internationell närhet har unika möjligheter.

Internationaliseringen med åtföljande kulturell mångfald, ökad rörlighet, ändrade attityder och värderingar och en snabb teknisk utveckling samt förväntade klimatförändringar är faktorer som kommer att ha en stor inverkan på Nyköpings kommun och dess verksamhet. Visionen speglar Nyköping idag och imorgon.

Närheten till Skavsta innebär att Nyköping har mindre än två timmar till många av Europas storstäder. Det ger en unik möjlighet till internationellt samarbete och stärkt internationellt engagemang. En ökad samverkan både lokalt och internationellt ska eftersträvas inom alla verksamheter. Möjligheten att finansiera samverkansprojekt med EU-medel bör utnyttjas i större omfattning.

Verksamhetsidé

Genom att erbjuda god service vill kommunen tillsammans med dem som bor, vistas och verkar här ge förutsättningar för ett gott liv.

Verksamhetsidéen är en beskrivning på kommunens åtaganden och hur åtagandet ska verkställas för att också på bästa sätt möta de faktorer som kommer att ha en inverkan på kommunen och dess verksamheter.

Kännetecken

God service innebär tillgänglighet, valmöjlighet och ett professionellt bemötande.

Allt arbete inom kommunen, inom samtliga verksamheter och på alla arbetsplatser ska kännetecknas av god service. God service leder till kvalitet, effektivitet och möjligheter. God service bidrar också till att de som bor verkar och vistas i kommunen känner tillit, trygghet och framtidstro.

Övergripande mål 2020

De som bor, verkar och vistas här ska uppleva att de får en god service av Nyköpings kommun.

Service handlar om professionellt bemötande, tydlighet, trygghet, tillit och en vilja till förändring och förbättring. God service leder till effektivitet och kvalitet.

För att nå det övergripande målet ska kommunstyrelsen, nämnder och divisioner tillhandahålla god service.

Mål - Service

Kommunen ska arbeta för:

- att möta medborgarnas behov av service
- att underlätta medborgarnas kontakt med kommunen
- skapa goda förutsättningar för företagande
- att upprätthålla ett gott bemötande internt som externt
- en trygghet och säker kommun.

Förutsättningar

För att kunna ge god service krävs en hållbar tillväxt, en utvecklad styrning och ett gott ledar- och medarbetarskap med arbetsplatser i utveckling.

Hållbar tillväxt

För att ha en hållbar tillväxt vill kommunen:

- öka befolkningen med ca 700 invånare/år
- medverka i förverkligandet av Lissabonstrategin
- öka kommunens attraktionskraft
- tillvarata de möjligheter som utbygganden av kommunikationerna ger
- utveckla och arbeta för ökad samverkan både externt och internt.

Tillväxt kan sammanfattas med orden fler och mer. Målsättningen är att vi fram till 2020 ska bli 60 000 invånare i kommunen. En tillväxt innebär ökade skatteintäkter men ger också ökade marginalkostnader, vilket medför att det är viktigt med en god planering och ett strategiskt förhållningssätt.

Styrning och kvalitet

För effektiv styrning måste kommunen:

- ha ett strukturerat lednings- och kvalitetsarbete
- ha en effektiv och rationell verksamhet
- ha en god ekonomisk hushållning

Det ska finnas tydliga samband i hela organisationen mellan mål, prestation, effektivitet och kvalitet, vilket därmed skapar goda förutsättningar för en god ekonomi, verksamhetsuppföljning och utvärdering.

Bemanning och organisation

För att kunna ge den bästa servicen till medborgarna krävs att:

- alla arbetsplatser aktivt arbetar med arbetsplatsutveckling som bygger på Nyköpings värdegrund och medarbetarpolicy.
- ett gott ledarskap på alla nivåer, enligt antagen ledarpolicy
- särskilda satsningar görs för ökad hälsa
- kompetensöverföringar sker i samband med pensionsavgångar
- ökad mångfald och jämställdhet eftersträvas i alla verksamheter.

8 Förutsättningar för God Service

8.1 God ekonomisk hushållning

Sedan 2004 framgår det av kommunallagen att kommunerna i budgeten ska ange mål och riktlinjer för verksamheten som är av betydelse för god ekonomisk hushållning.

Med god ekonomisk hushållning avses att nästa generation inte ska betala för den verksamhet som bedrivs idag. Det kräver en väl fungerande ekonomi- och verksamhetsstyrning där sambanden mellan mål, prestation, resultat och kvalitet hela tiden följs upp och utvärderas.

Målen för vad kommunen avser med god ekonomisk hushållning är uppdelade utifrån ett verksamhets- och ett finansiellt perspektiv.

Verksamhetsmål

Verksamhetsmål och avstämningen av dessa ska spegla vilken verksamhet som ryms inom de ekonomiska ramarna samt att verksamheten är kostnadseffektiv. Målen kan med fördel formuleras så att resultaten kan jämföras över tiden och med rikets övriga kommuner eller andra lämpliga jämförelsegrupper. Nyckeltalen är viktiga komplement till målformuleringarna.

Verksamheten ska bedrivas effektivt och ändamålsenligt.

God ekonomisk hushållning i form av ett effektivt resursutnyttjande uppnås när kommunens resurser finns där de bäst behövs. För att åstadkomma det ska

- kostnadsutvecklingen inom kommunens alla verksamheter kontinuerligt ses över
- olika former av gränsöverskridande samverkan och okonventionella lösningar prövas

Verksamhetsplaner och uppföljning

För att uppnå verksamhetsmålen ska det finnas verksamhetsplaner som dels beskriver hur verksamheten ska bidra till måluppfyllelsen, dels beskriver utveckling av volymer, kvalitet, lokal- och kompetensförsörjning etc. Dessa planer ska vara realistiska och förenliga med kommunens ekonomiska utrymme.

Under året görs kontinuerliga uppföljningar som ger information om avvikelser, både ur ekonomiskt och verksamhetsmässigt perspektiv. Uppföljningarna är en viktig del av ekonomi- och verksamhetsstyrningen som gör det möjligt att vidta åtgärder om förutsättningarna förändras under året. Differensen mellan prognos i delårsbokslut och utfall i bokslut bör inte vara högre än 0,5 % av omsättningen.

Tjänstegarantier

För att tydliggöra för brukarna/medborgarna vad de kan förvänta sig av en viss kommunal tjänst, service

eller verksamhet har nämnder och kommunstyrelsen utarbetat tjänstegarantier. I nämndernas/styrelsens årliga uppföljning av verksamheten ska det framgå hur väl de uppfyllt sina löften. Uppföljning, utvärdering och eventuell revidering av tjänstegarantierna ingår som en del i nämndernas årliga budgetarbete.

Jämförelse med andra kommuner

För att följa att verksamheterna har ett effektivt resursutnyttjande ska jämförelser med andra kommuner både vad gäller kvalitet och kostnader göras kontinuerligt. För detta är kommunen nu med i KKIK (Kommunens Kvalité i Korhet) och de mått som finns där ska användas vid jämförelser med andra kommuner.

Finansiella mål

De finansiella målen definierar vad som i Nyköpings kommun krävs för att uppnå en trygg och stabil ekonomi som ger goda förutsättningar att möta framtida behov.

Resultatet ska motsvara 2 % av skatteintäkter och generella statsbidrag.

Målet uppfylls med +49 mnkr i resultat. Delmål 2012 är +35 mnkr i resultat.

En grundläggande förutsättning för att uppnå god ekonomisk hushållning är att kommunens nämnder och verksamheter klarar av att bedriva verksamhet inom tilldelad budget. Balanskravet innebär att budgeten skall vara i balans varje enskilt år. Ett negativt resultat skall inarbetas i budget och återhämtas inom tre år.

För att få en långsiktig hållbar ekonomi där kommunens tillgångar inflationsskyddas bör resultatet dessutom vara positivt. För att inflationsskydda anläggningstillgångarna krävs ett årligt resultat på minst 47 mnkr vid 2 % inflation.

Att budgetera med ett positivt resultat skapar också ett ekonomiskt handlingsutrymme för att möta förändringar som kommunen inte kan påverka. Det får en positiv inverkan på kärnverksamheterna genom att svängningarna i ekonomin inte direkt påverkar förutsättningarna att driva verksamhet.

Sammantaget görs bedömningen att kommunens resultat bör uppgå till 49 mnkr, för att leva upp till målet om god ekonomisk hushållning. Det motsvarar ca 2 % av kommunens totala skatteintäkter och generella statsbidrag. Med hänsyn till att kommunen nu är inne i en expansiv fas med stora investeringar, samtidigt som effekterna av lågkonjunkturen påverkar Nyköping, är ambitionen sänkt till ett förväntat resultat på 35 mnkr för 2012.

Soliditeten ska vara minst 50 %.

Soliditet beskriver kommunens långsiktiga betalningsberedskap, ju högre soliditet desto högre ekonomiskt handlingsutrymme. Nyckeltalet definieras som eget kapital i förhållande till balansomslutningen, d v s hur stor andel av kommunens tillgångar som finansieras med egna medel. Målet för soliditet beräknas på balansomslutning exklusive pensionsåtaganden som ligger utanför balansräkningen. Utfallet har de senaste fem åren varit högre och varierat mellan 56 och 68 %, vilket pekar på att kommunen har ett ekonomiskt handlingsutrymme. Jämfört med andra kommuner i samma storlek är det rimligt med en målnivå på 50 %.

8.2 Hållbar tillväxt

Ekonomisk tillväxt

Indikatorer för att mäta hållbar ekonomisk tillväxt är:
Sysselsättningsgrad, totalt och för medborgare med utomnordiskt ursprung

Lönesumma per person

Samlat resultat/omsättningstillväxt

Antal arbetsställen

Utbildningsnivå

Ovanstående indikatorer har antagits av regionförbundet Sörmland i det regionala utvecklingsprogrammet – Sörmlandsstrategin. Sörmlandsstrategin anger sex utmaningar som har kopplats till några av Lissabonstrategins indikatorer. Målet är att samtliga kommuner i länet ska arbeta för att förstärka och utveckla resultatet på dessa indikatorer.

Klimat och miljö

I kommunens klimatstrategi specificeras målen för kommunen som geografiskt område. De lokala klimatmålen handlar om att minska utsläppen av

växthusgaser, att antal körda kilometer per invånare ska minska och att förbrukningen av fossila drivmedel ska minska. Energianvändningen ska effektiviseras och en större andel av energikonsumtionen ska komma från förnyelsebara energikällor.

Indikatorer för att mäta hållbar utveckling är

- Koldioxidutsläpp per invånare
- Andel miljöklassade bilar
- Andelen restavfall

Även dessa indikatorer har antagits i Sörmlandsstrategin.

En ny miljö- och folkhälsostراتيجية kommer att antas under 2011.

8.3 Bemanning och organisation

Attraktiv arbetsgivare

För att kunna bedriva en rationell och effektiv verksamhet behövs kompetenta medarbetare. För att kunna behålla och rekrytera kompetenta medarbetare måste Nyköping vara en attraktiv arbetsgivare. Målet följs upp med följande indikatorer:

- Alla arbetsgrupper ska ha en handlingsplan efter genomförd Reflect-HR-mätning som ska vara dokumenterad från ett APT
- Sjukfrånvaron ska vara högst 4 % varav korttidssjukfrånvaron ska uppgå till högst 1,7 %
- Andelen chefer som är kvinnor i förhållande till andelen medarbetare som är kvinnor ska vara minst 0,8
- Antal medarbetare per chef ska vara högst 25
- Alla medarbetare ska vara kompetensdeklarerade i Procompetence

9 Nämndernas budget

9.1 Kommunfullmäktige

Kommunfullmäktige är kommunens högsta beslutande organ. Ansvar för förvaltning och verkställighet ligger traditionellt hos kommunstyrelsen och övriga nämnder.

Inom kommunfullmäktiges ansvar ligger också demokratiberedningen, kommunalt partistöd samt förtjänsttecken och vigselgåvor.

9.1.1 Överförmyndarnämnd

Överförmyndaren ansvarar för ärenden som rör förmyndarskap, förvaltarskap och godmanskap och ska uppfylla högt ställda krav på rättsäkerhet och tillgänglighet inom ansvarsområdet.

Sedan 2007 finns en gemensam överförmyndarnämnd med Oxelösunds kommun. Överförmyndarhandläggningen bedrivs gemensamt med Oxelösund.

9.1.2 Revision

Revision är ett instrument för kommunfullmäktige i arbetet att förbättra system och rutiner för planering och styrning samt öka effektiviteten i verksamheten. Arbetet bedrivs i överensstämmelse med revisionsreglementet och god revisionssed i kommunal verksamhet.

Revisionen ska årligen granska all verksamhet som bedrivs inom nämndernas verksamhetsområden.

Revisionen ska pröva om

- verksamheten sköts ändamålsenligt och ur ekonomisk synpunkt på ett tillfredställande sätt
- räkenskaperna i allt väsentligt är rättvisande
- den kontroll som utövas av nämnderna är tillräcklig
- resultatet är förenligt med fastställda mål och riktlinjer i delårsrapport och årsredovisning

9.1.3 Valnämnd

Nämnden ansvarar för att på kommunal nivå genomföra allmänna val till riksdag, landsting, kommunfullmäktige och Europaparlamentet samt folkomröstningar. Bägge valen ska genomföras år 2014.

9.1.4 Servicenämnd

Sedan 2007 finns ett samverkansavtal med Oxelösunds kommun om gemensam lönenämnd och gemensam löneadministration. Under 2010 har en gemensam servicenämnd bildats som tar över och ersätter lönenämnden. I servicenämndens uppdrag ingår också ansvar för IT-verksamheten i de bägge kommunerna. I servicenämndens uppdrag ligger också att pröva nya områden för samverkan med Oxelösund.

Ekonomi

Kommunfullmäktige och ovanstående nämnder omsätter 0,4 % av kommunens nettokostnader.

Mnkr	Bokslut 2010	Budget 2011	Budget 2012	Plan 2013	Plan 2014
Intäkter	1,6	0,9	0,9	0,9	1,6
Kostnader	-12,9	-10,9	-11,6	-11,9	-14,4
Netto	-11,3	-10,0	-10,7	-11,0	-12,8

9.2 Kommunstyrelsen

Uppdrag

Kommunstyrelsen som politisk ledning har i uppdrag att:

- vara beredningsorgan till Fullmäktige samt följa upp nämnderna genom den av Fullmäktige fastställda budgeten
- ansvara för kommunövergripande frågor som miljö och folkhälsa, integration och mångfald
- vara produktionsstyrelse för kommunens egen produktion med ansvar för personal och investeringar
- vara ägarrepresentant samt följa upp bolagen inom kommunkoncernen

- fungera som nämnd för verksamheter som Kommunstyrelsen direkt ansvarar för som kollektivtrafik, tillväxt, näringsliv, besöksnäring, kommunikation, samhällsbyggnad, räddning och säkerhet, fastigheter, ekonomi, personal, juridik samt övrig intern service.

Kommunstyrelsen ansvarar också för Ungdomsfullmäktige.

Kommunstyrelsens mål framgår av kapitel 7 Nyköping 2020 och kapitel 8 Förutsättningar för God service.

Händelser 2012 – 2014

Tillväxt

Nyköping är en kommun i tillväxt. Fler flyttar till Nyköping, såväl företag som privatpersoner. Besöksnäringen ökar i omsättning och antal besökare. Nyköping bedöms ha en fortsatt positiv befolkningstillväxt under perioden. Trots finansoro i omvärlden är Nyköping fortsatt av stort intresse för aktörer på bygg- och fastighetsmarknaden. Detta medför ett kontinuerligt behov av mark för byggnation av både bostäder och verksamheter samt en aktiv planeringsverksamhet.

E-samhället

E-samhället utvecklas och etableras. Fler och fler initiativ i form av E-strategier tas fram från centralt håll för att peka ut riktningen för den offentliga förvaltningen. Tillgänglighet till information samt att kunna kommunicera med kommunen elektroniskt är något medborgarna förväntar sig att kunna utföra dagtid såväl som kvällstid och helger. Datortätheten inom skolan ökar i och med det beslutade införandet av en dator till varje elev. Mobilitet i olika former som mobiltelefon, bärbar PC eller digitala läsplattor ökar.

Kollektivtrafik

En tilläggsproposition till nya kollektivtrafiklagen innebär att även persontrafik på sjön ska omfattas av den avreglering som sker inom kollektivtrafiken. Ett nytt kommunalförbund kommer att bildas 2012 som enbart kommer att ansvara för den nya kollektivtrafikmyndigheten och dess ansvarsområde. Förhandlingar om nytt konsortialavtal pågår under hösten 2011 och beräknas träda ikraft under budgetperioden. En översyn av busstrafiken pågår parallellt med konsortialavtalsförhandlingarna.

Tillgänglighet

En fortsatt utveckling av Nyköpings kommuns webbplats och kundmottagning är en förutsättning för en ännu bättre fungerande medborgardialog, tillgänglighet till kommunens service och valmöjlighet. Övriga händelser som de vattenläckor som drabbade Nyköping i augusti 2011 ställer höga krav på en fungerande kriskommunikation, kommunservice och kommunens webbplats.

Åtgärder/förändringar

Tillgänglighet

Medborgarnas möjligheter att uträtta ärenden genom e-tjänster på kommunens webbplats kommer att öka. E-tjänsterna ska vara tydliga och användarvänliga.

Möjligheten att enkelt göra jämförelser mellan olika enheter/tjänsteleverantörer och med andra kommuner ska förbättras för att underlätta för medborgarna att göra val. Medborgarna ges möjlighet att ta del av kallelser till Kommunstyrelse och Kommunfullmäktige i elektronisk form.

En översyn av intranätet IN kommer att göras under perioden med målet att öka kostnadseffektiviteten genom att spara tid och arbete för medarbetare och chefer. IN ska vara den främsta källan för information inom kommunen och genom personifiering vara relevant för varje medarbetare. För att öka säkerheten och bibehålla en hög servicenivå på kommunens webbplatser kommer en driftsäkerhetsanalys att genomföras.

Professionellt bemötande

Ett personalpolitiskt program kommer att tas fram som medför en ökad satsning på frågor kring arbetsplatsutveckling, mångfald och arbetstider. För att kunna ge medborgarna en god service är det viktigt att ha strategier för att vara en attraktiv arbetsgivare och för att ha ett gott ledarskap på alla nivåer. Därför görs satsningar inom rekrytering, medarbetarskap och kompetensplaner samt satsningar för nuvarande och blivande chefer.

För förbättra tillgängligheten och öka servicen för medborgarna när de kontaktar kommunen via telefon eller e-post har en förstudie genomförts där en gemensam Kommunservice bedömts kunna innebära en höjd kvalitet för medborgarservicen. Ett beslut om ett införandeprojekt för en gemensam Kommunservice kan innebära en möjlig start för den nya verksamheten hösten 2012.

Effektivitet

En försämrad ekonomisk utveckling i omvärlden innebär förstärkt fokus på effektivisering och omställningsarbete. Det ställer krav på styrning och samordning mellan verksamheterna. Samarbetet med Oxelösund kommer troligen att utökas och innefatta flera verksamheter. För att utnyttja kommunens resurser effektivt och säkerställa god ekonomisk hushållning krävs flexibilitet i resursfördelningen och tydliga kvalitetsmått. Utveckling av uppföljnings- och prognosverktyg kommer att fortgå, liksom kommunstyrelsens aktiva roll som granskare och kravställare på övriga nämnder.

Tillväxt

Under 2012 går vi in i slutskedet med projektet NYSAM för att under året söka nominering till Årets Stadskärna. Målet är att vinna titeln Årets Stadskärna.

Under perioden kommer en fördjupad översiktsplan för Nyköpings tätort tas fram. Planeringsarbetet med nytt resecentrum har bedrivits med låg fart en tid i avvaktan på besked från Trafikverket angående bland

annat spårdragning. Nu har Trafikverket aviserat bristande ekonomiska resurser vilket försvårar genomförandet av projektet enligt den ursprungliga tidplanen. Arbetet inriktas nu på att finna alternativa lösningar och etappindelningar för att ändå komma vidare. Hemgården har öppnat upp som ett nytt markområde för etableringar av företag och tillsammans med ONYX kommer försäljningsarbetet att fortsätta.

Konkurrensen om besökare och inflyttare är stor. För att nå målet om en tillväxt med 700 nya nyköpingsbor årligen intensifieras arbetet med Bo i Nyköping-kampanjen. Kampanjen kommer att vidareutvecklas under perioden.

Målet för den internationella marknadsföringskampanjen är att ytterligare stärka omsättningen för besöksnäringen. Det stora antal resenärer som landar på Skavsta är med få undantag på väg mot Stockholm. För att uppmärksamma dem på möjligheten att stanna i Nyköping fortsätter satsningen på digital reklam på Skavsta och ett tätare samarbete med Stockholm Visitors Board inleds. Möjligheten att fånga resenärerna på Skavsta genom en interaktiv informationsfunktion ska utredas.

Miljö och folkhälsa

En ny miljö- och folkhälsost strategi förväntas beslutas under 2011. Inriktningen i detta styrdokument är att ansvaret för mål och åtgärder som stödjer strategin fördelas ut på nämnder och produktionsenheter medan ansvaret för det mer strategiska arbetet med omvärldsanalys, uppföljning, kommunikation och attitydpåverkan ligger centralt.

Kollektivtrafik

Eventuella effekter av det nya konsortialavtalet har ej kunnat beaktas i budgeten. Förbättringar och förstärkning av servicelinjer och vissa andra turer kommer att utredas. Ett samordningsprojekt för skolskjuts, färdtjänst och övrig kollektivtrafik kommer att startas och pågå under budgetperioden.

Räddning och säkerhet

Den nya brandstationen vid Hället invigs 111111. De nya lokalerna är bättre anpassade för den verksamhet som bedrivs idag både proaktivt, preventivt och reaktivt. För att kunna samutnyttja kommunens beredskapsresurser kommer bl a den personalgrupp inom vård och omsorg som ansvarar för trygghetslarm, nattpatruller och vissa sjuksköterskeresurser att lokaliseras till nya brandstationen.

En projektering av ett gemensamt kompetenscentrum tillsammans med Skavsta flygplats har påbörjats och beräknas klar under våren 2012 för beslut om genomförande. Parallellt utreds olika samordningsmöjligheter mellan flygplatsens räddningstjänst och Sörmlandskustens Räddningstjänst.

Rutinerna avseende automatiska brandlarm förändras successivt under 2012 enligt beslut i KF.

Kommunfastigheter

Förändringarna inom skolorganisationen kommer att påverka verksamheten och för fastighetsförvaltningen innebära förändringar med ny- och ombyggnation, tomställning eller försäljning av lokaler.

Verksamheternas ökande krav på lokalerna och en stor volymökning i form av nybyggnation ställer krav på en effektiv projektstyrning. För att effektivt kunna styra och leda de pågående och kommande

investeringsprojekten kommer fokus den närmaste tiden att ligga på projektledning och projektstyrning. Fortsatta saneringsåtgärder inom miljö som radon, PCB och asbest kommer att genomföras liksom åtgärder för tillgänglighet och säkerhet. För att minska den lokalarea som värms upp med fossila bränslen kommer arbete och planering att fortsätta.

Ekonomi

Kommunstyrelsen omsätter 10,5 % av kommunens nettokostnader.

Mnkr	Bokslut 2010	Budget 2011	Budget 2012	Plan 2013	Plan 2014
Intäkter	47,1	43,8	45,0	45,9	46,8
Kostnader	-278,4*	-285,8	-296,9	-300,6	-308,6
Netto	-231,3*	-242,0	-251,9	-254,7	-261,8

*Inkl produktionens redovisade resultat

Volym och nyckeltal

	Bokslut 2010	Budget 2011	Budget 2012	Plan 2013	Plan 2014
Prognossäkerhet ¹	0,2 %	<0,5 %	<0,5 %	<0,5 %	<0,5 %
Planerat underhåll kr/m ²	73	67	67	68	74
Planerat underhåll kr/m ² inkl riktade medel	102	67	67	68	74
Akut underhåll kr/m ²	33	30	28	28	30
Sjukfrånvaro	3,7 %	<4 %	<4 %	<4 %	<4 %
Korttidssjukfrånvaro	2,1 %	<1,7 %	<1,7 %	<1,7 %	<1,7 %
Andelen arbetsplatser med ett HRI-värde över 50	70 %	90 %	90 %	90 %	90 %
Andelen kvinnliga chefer i förhållande till andelen kvinnliga medarbetare	79 %	>80 %	>80 %	>80 %	>80 %

¹Differensen mellan prognos vid delårsbokslut och helårsutfallet dividerat med helårsomsättningen.

9.3 Barn- och ungdomsnämnd

Uppdrag

Nämndens ansvarsområde omfattar

- Förskola
- Fritidshem
- Förskoleklass
- Grundskola
- Grundsärskola
- Frivillig musikundervisning

Mål för god service

Tillgänglighet, valmöjlighet och professionellt bemötande

Verksamheterna möter de behov som brukare med funktionsnedsättning har.

- Pedagogisk utrustning anpassas till barns och elevers funktionsnedsättning, >90 % av kriterierna är uppfyllda.

Brukarna uppfattar att personal och ledning möter och svarar upp mot läroplanens beskrivning av grundläggande demokratiska värderingar.

- Barn, elever och föräldrar instämmer i hög grad, >90 %, i påståenden i den brukarundersökning som genomförs i förskola och grundskola.

Eleverna i grundskolan känner trygghet och trivsel, har inflytande och ansvar samt ges möjlighet att få kunskaper.

- Eleverna instämmer i hög grad, >90 %, i påståendena i den attitydundersökning som genomförs i åk 3, 5 och 8.

Förutsättningar för god service

God ekonomisk hushållning

Elever i Nyköpings skolverksamheter når de nationella målen för respektive verksamhet.

- Andel elever som uppnått kravnivån för ämnesproven i åk 3, 5 och 9 är 100 %.
- Andel elever i åk 9 som uppnått målen i samtliga ämnen är 100 %.
- Genomsnittligt meritvärde är minst 215.
- Andel elever behöriga till gymnasieskolan är 100 %.

Utifrån EU: s åtta nyckelkompetenser säkerställa att barns och elevers inflytande synliggörs och utvecklas i entreprenöriella lärmiljöer.

- Barn, elever och föräldrar instämmer i hög grad, > 90 %, i påståenden i den brukarundersökning som genomförs i förskola och grundskola

Hållbar tillväxt

Goda resultat i förskola och grundskola skapar en attraktiv skolkommun, där ungdomar fortsätter studier på gymnasial nivå.

- Andel ungdomar som påbörjar gymnasiestudier är > 90 %

Andel förskolor och grundskolor som tilldelas utmärkelsen "Skola för hållbar utveckling" ökar jämfört med föregående år.

- Andel förskolor och grundskolor med utmärkelsen "Skola för hållbar utveckling" > 24 %

Skolenheter organiseras så att integration underlättas.

- Skillnaden mellan enheternas SALSA- värde minskar jämfört med föregående år.

Händelser 2011 – 2013

Lagstiftning

Den nya betygsskalan börjar gälla från och med läsåret 2012/2013 och tillämpas från årskurs sex.

Organisationsförändring

Barn- och ungdomsnämnden har beslutat om en ny skolorganisation "Skola 2012". Förändringarna genomförs successivt.

Befolkningsutveckling

Utvecklingen är enligt prognos för 2011 – 2020 sådan att antalet barn i åldern 0 – 5 år beräknas öka. Detta påverkar behovet av barnomsorgsplatser. Antalet barn i åldern 6-9 fortsätter att öka och gruppen 10-12

ökar markant under planperioden. När det gäller åldersgruppen 13-15 så sker ökningen med förskjutning tre år framåt.

Övrigt

Fem ansökningar om att starta fristående grundskola i Nyköping har inkommit till skolinspektionen. Om tillstånd beviljas kan de påbörja sin verksamhet under år 2012.

Under 2012 utfasas successivt vårdnadsbidraget efter beslut i fullmäktige hösten 2011.

Åtgärder/förändringar

Dialogen i nämndens kvalitetsgrupp är den viktigaste garanten för att uppföljning av verksamheten omsätts i nödvändiga åtgärder. Fokus för år 2012 är det stegvisa genomförandet av skolorganisationen.

Kvalitetsgruppen kommer också att följa arbetet för god läsförståelse i årskurs 3 i grundskolan genom hearing med rektorer i årskurs F-6.

Nämnden upphör att styra medel till särskilda undervisningsgrupper, som en anpassning till skollag. Det är rektor som beslutar om åtgärder för barn i behov av särskilt stöd, t ex särskild undervisningsgrupp. Motsvarande ersättning fördelas istället på grundbidrag och en ökad volym för

tilläggsbidrag. Uppföljning kommer att ske enligt nämndens "Riktlinjer för barn i behov av särskilt stöd".

Division Barn- utbildning och kultur ges i uppdrag att granska sin organisation för grundsärskolan och identifiera orsakerna till att Nyköpings kommun har höga kostnader för sin grundsärskola jämfört med rikets genomsnitt.

Division Barn- utbildning och kultur ges i uppdrag att, under planperioden, ta fram ett förslag på hur förskolan i Nyköping kan kostnadseffektiviseras, med bibehållen kvalitet.

Ekonomi

Barn- och ungdomsnämnden omsätter 33,9 % av kommunens nettokostnader.

Mnkr	Bokslut 2010	Budget 2011	Budget 2012	Plan 2013	Plan 2014
Intäkter	61,5	61,1	61,1	61,1	61,1
Kostnader	-854,1*	-854,1	-876,7	-892,9	-939,3
Netto	-792,6*	-793,0	-815,6	-831,8	-878,2

*Inkl produktionens redovisade resultat

Volymmer och nyckeltal

	Bokslut 2010	Budget 2011 ²	Budget 2012	Plan 2013	Plan 2014
Volymmer					
Förskola	2523	2462	2731	2757	2805
varav i kommunal verksamhet	2235	2181	2398	2421	2463
varav i fristående verksamhet	288	281	333	336	342
Pedagogisk omsorg	114	120	103	104	106
varav i kommunal verksamhet	110	110	81	82	83
varav i fristående verksamhet	4	10	22	22	23
Vårdnadsbidrag	59	70	50	20	0
Fritidshem	1984	2036	2114	2188	2251
varav i kommunal verksamhet	1783	1832	1893	1959	2016
varav i fristående verksamhet	201	204	221	229	235
Förskoleklass	563	591	611	637	635
varav i kommunal verksamhet	517	531	510	532	530
varav i fristående verksamhet	46	60	101	105	105
Grundskola åk 1-6	3127	3222	3378	3492	3612
varav i kommunal verksamhet	2768	2822	2841	2936	3037
varav i fristående verksamhet	359	400	537	556	575
Grundskola åk 7-9	1747	1678	1610	1607	1646
varav i kommunal verksamhet	1371	1317	1146	1188	1223
varav i fristående verksamhet	376	361	464	419	423
Grundskola åk 1-9	4874	4900	4988	5099	5258
varav i kommunal verksamhet	4139	4139	3987	4124	4260
varav i fristående verksamhet	735	761	1001	975	998
Grundsärskola, inskrivna	28	31	33	33	33
varav i kommunal verksamhet	28	31	33	33	33
Frivillig musikundervisning	620	620	620	620	620
Nyckeltal					
Kostnader³					
Förskola kr/inskrivet barn	127 147	-	-	-	-
Fritidshem kr/inskrivet barn	35 728	-	-	-	-
Förskoleklass kr/elev	37 248	-	-	-	-
Grundskola kr/elev	88 730	-	-	-	-
Kostnad kr/betygspoäng i grundskolan	328	-	-	-	-
Grundsärskola (exkl integrerade) kr/elev, exkl skolskjuts	637 129	-	-	-	-

² Volymmer för budget 2011 är hämtade ur Internbudget 2011, som är justerade volymer jfr med KF - budget 2011

³ Kostnaderna för 2010 är hämtade från SCB (statistiska centralbyrån), preliminära uppgifter

	Bokslut 2010	Budget 2011 ²	Budget 2012	Plan 2013	Plan 2014
Kvalitet (kommunal huvudman)					
Antal barn/årsarbetare i förskola	5,1	-	-	-	-
Antal barn/årsarbetare i fritidshem	18,7	-	-	-	-
Antal lärare per 100 elever i grundskola	8,2	-	-	-	-
Andel % elever behöriga till gymnasieskola	84,4	100	100	-	-
Genomsnittligt meritvärde	205,1	208	215	-	-

9.4 Utbildnings- arbetsmarknads- och integrationsnämnd

Uppdrag

Verksamheten omfattar

- Gymnasieskola inkl gymnasiesärskola
- Vuxenutbildning
- Eftergymnasial utbildning
- Nyköpings ungdomsmottagning (NUM)
- Arbetsmarknadsåtgärder
- Feriepraktik
- Integration

Mål för god service

Tillgänglighet

Studerandes efterfrågan styr utbudet av utbildning och kurser inom gymnasieutbildningen och utbildning av vuxna

Mäts genom andel	Mål
- gymnasieelever intagna på 1:a handsval.	90 %
- återsökande till nationella program 1 år på IV-programmet	80 %
- tillgodosedd efterfrågad utbildning av vuxna (avser utbud i Nyköping)	100 %

Valmöjlighet

Gymnasieelever erbjuds nationella, specialutformade program med ett brett utbud av inriktningar samt ett individuellt program med ett varierat utbud av olika lärmiljöer

Mäts genom	Mål
- tillgodosedd valfrihet inom inriktning och Individuella valet.	95 %

Professionellt bemötande

Samtliga utbildningar och kurser erbjuder personal med god kompetens och pedagogisk mångfald

Mäts genom andel	Mål
- lärare med pedagogisk högskoleexamen (gy)	minst riket 76 %
- lärare med pedagogisk högskoleexamen (Vux)	90 %
- lärare med specialpedagogisk utbildning	5 %
- gy-studerandes uppfattning om lärarnas anpassning av undervisningen och uppmuntran.	80*
- vuxenstuderandes uppfattning om lärares anpassning av undervisningen och uppmuntran.	90*

Lokala och nationella mål

Studieresultat

Helhetsperspektiv på samtliga elevers utbildning och personliga utveckling som leder till genomförd utbildning med minst godkända resultat inom utsatt tid

Mäts genom	Mål
- andel gymnasieelever som fullföljt utbildning inom 4 år och erhållit slutbetyg	80 %
- därav andel med grundläggande behörighet till högskola	90 %

- genomsnittsbetygspoäng **minst riket 14,0**
- andel vuxenstuderande som erhåller godkända betyg
grundläggande vuxenutbildning **85 %**
gymnasial vuxenutbildning **85 %**

Effektiva lärprocesser - förberedelse för yrkesliv och fortsatt utbildning

Kunskaper

Genom ökad självinsikt, stärkt självförtroende och utveckling av social kompetens stimuleras studerande till ett kunskapssökande förhållningssätt och lust att lära

Mäts genom gymnasieelevers uppfattning om

- förmågan att själv söka kunskap **80***
- att göra framsteg i lärandet **95***

Mäts genom vuxenstuderandes uppfattning om

- att komma i kontakt med personal på Campus Nyköping **90***
- att göra framsteg i lärandet **90***

Normer och värden

Värdegrund

Grundläggande demokratiska värden genomsyrar utbildningen i såväl undervisning som praktik i skolan

Social utveckling

Studerandes inläring präglas av arbetssätt och arbetsformer som främjar samarbete

Personlig utveckling

Studerande uppmärksammas i undervisningen och i skolmiljön

Mäts genom studerandes uppfattning om

- trygghet **95***
- studerande, personal respekterar varandra **80***
- trivsel **95***
- samarbete **80***

* Uppmätta resultatmått relaterat till en skala 0-100 där 100 utgör full måluppfyllelse

Förutsättningar för god service

God ekonomisk hushållning

Helhetsperspektiv på samtliga studerandes utbildning och personliga utveckling som leder till genomförd utbildning med minst godkända resultat inom utsatt tid (effektivitet) samt med studieresultat som motsvarar kraven inför framtida yrkesliv och fortsatta studier (kvalitet)

Mäts genom andel Nyköpings elever med fullföljd gymnasieutbildning inom 3 år (effektivitet), slutbetyg behörighet samt genomsnittlig betygspoäng. (kvalitet)

Mäts genom andel vuxenstuderande som fullföljt utbildningen utan avbrott (effektivitet) med godkända betyg fördelade på grundläggande-, gymnasial vuxenutbildning samt Sfi (kvalitet)

I rapporten *Utbildningsresultat inom Nyköpings gymnasium 2007-2010* redovisas målet att år 2012 ska Nyköping vara bland de 20 bästa gymnasieutbildningarna i landet. I samma rapport redovisas Mål och resultat inom vuxenutbildningen med mål för förbättrade utbildningsresultat (kvalitet, effektivitet samt studerandeprofil).

Hållbar tillväxt

Stärka Nyköping som attraktiv studieort genom förbättrade utbildningsresultat och effektiva lärprocesser för att möta framtida personal- och kompetensförsörjning.

Mäts genom uppföljning av utbildningsresultat samt andel ungdomar som två efter genomförd utbildning erhållit anställning

Utveckla studerandes kunskap och handlingskompetens inom Lärande för hållbar utveckling samt förmåga att aktivt delta i arbetet med att nå ett hållbart samhälle (Miljöplan 2009 Utbildningsnämnden)

Mäts genom andel (%) personal som deltagit i kompetensutveckling inom Lärande för hållbar utveckling.

Andel(%) skolor som anordnat aktivitetsdagar.

Andel(%) gymnasieenheter och vuxenutbildning som erhåller miljöutmärkelse. (Grön flagg eller Skola för hållbar utveckling).

Stödja studerandes behörighet till gymnasieutbildning/etablering på arbetsmarknaden genom utbildning på introduktionsprogram samt inom vuxenutbildningen utveckla Sfi-undervisningen

Mäts genom andel (%) studeranden som övergår till nationellt program eller etablering på arbetsmarknaden

Mäts genom andel(%) studeranden som inom Sfi uppnår godkända studieresultat inom 12 månader

Händelser 2012 – 2014

Den demografiska utvecklingen av antalet Nyköpings-ungdomar 16 till 18 år innebär en drastisk minskning med ca 10 % under budgetperioden för att fram till år 2015 anta lägsta nivån. Kommuner inom samverkansområdet möter en likartad minskning av antalet ungdomar

Förutom den demografiska effekten kommer Statens Skolinspektions beslut om godkännande av utökade elevplatser i redan befintliga friskolor eller nyetablering i Nyköping eller andra orter inom samverkansområdet att påverka elevunderlaget för såväl Nyköpings gymnasium som befintliga fristående gymnasieskolor.

Förändringar i det prognostiserade elevunderlaget uttrycks dels utifrån ett nämndperspektiv innefattande den demografiska minskningen av Nyköpings elever dels utifrån ett produktionsperspektiv (division Barn Utbildning Kultur) innefattande förutom den demografiska effekten förskjutning av elevströmmar från samverkanskommuner och till fristående gymnasieskolor

Prognosen för elevminskning inom Nyköpings gymnasium under budgetperioden baserad på förutsättningarna hösten 2011 beräknas till ca 450 elever med fortsatt minskning fram till 2015. I avvaktan på Statens skolinspektions beslut i oktober 2011 om godkännande av friskoleansökningar inför hösten 2012 kommer nämnden att utarbeta olika scenarier baserad på utökade möjligheter för Nyköpings ungdomar att välja fristående gymnasieskolor. Den bedömda effekten av elevminskningen hösten 2015 kan närma sig en halverad elevvolym jämfört med 2008 (från 2400 elever till 1200 elever).

Nämnden prioriterar successivt genomförande av introduktionsprogram (preparandutbildning, programinriktat individuellt val, yrkesintroduktion, individuellt alternativ och språkin introduktion) samt samverkan mellan gymnasieutbildning och

arbetsliv/högskolesektor i utvecklingsarbetet av Gy 2011.

Ny Skollag (2010: 800) föreskriver att alla skolformer, kommunala och fristående skolor ska ha en gemensam reglering med betoning på utbildningsresultaten och det utvidgade uppdraget att stärka elevernas lärande och personliga utveckling. Detta förutsätter ett systematiskt kvalitetsarbete på kommun, skolenhet och programnivå. I samband med ny skollag och gymnasiereform är det nämndens intentioner att se över och reformera den befintliga resultatuppföljningen

Statsbidraget under perioden 2009-2011 för yrkesvux, som riktar sig till den som oavsett tidigare utbildning har en svag ställning på arbetsmarknaden, upphör enligt riksdagsbeslutet år 2011. Enligt aktuell information planeras utsträckt tid för yrkesvux till 2012-07-01. I budgetpropositionen 2011 föreslås inom vuxenutbildningen från och med hösten 2011 erbjudandet av lärlingsutbildning för vuxna omfattande perioden 2012-2015. Förslaget om lärlingsutbildning har mindre omfattning än yrkesvux.

Efterfrågan av Sfi -undervisning har ökat under 2011 beroende på framför allt ökad anhöriginvandring som finansieras med kommunala medel. Nämnden beslutade 2011-05-24 att fr o m hösten 2011 erbjuda Sfi-undervisning minst 15 tim/vecka och samhällsorientering 60 tim/studerande samt fokus på individanpassad utbildning med syfte att uppnå en högre genomströmning.

Inom arbetsmarknads- och integrationsområdet kommer nämnden att fortsätta sätta sig in i det nya uppdraget. Nämnden kommer 2011 att verka för ökat samarbete mellan nämnder, kommunens divisioner, arbetsförmedling och berörda statliga myndigheter med syfte att stödja nyanländas etablering. Nämnden kommer även följa upp och ta del av resultat från kommunens genomförda arbetsmarknadsinsatser.

Åtgärder/förändringar

Gymnasieutbildning

Konsekvensen av det dramatiskt vikande elevunderlaget innebär att det lokala utbudet av nationella program, inriktningar och valbara kurser inom Nyköpings gymnasium inte kan erbjudas i nuvarande omfattning och sannolikt inte heller inom fristående gymnasieskolor.

En viktig åtgärd under budgetperioden är att ta fram ett underlag för det lokala utbudet av nationella program, inriktningar och valbara kurser inom den framtida gymnasieorganisationen för beslut i UAIN. För Nyköpings gymnasium utarbetas partgemensamt förslag (UAIN, BUK) till gymnasieorganisation läsåren 2012/13 resp 2013/14 med kostnadsanalys som äger bärighet under elevens treåriga utbildningstid.

Scenarier knutna till friskoleansökningar hösten 2012 beaktas i underlaget samtidigt med nämndens målbild utvecklat i tre fokusområden; attraktivitet, utbildningsresultat och effektiva lärprocesser.

Konsekvenserna för Nyköpings gymnasium innebär omställning av nuvarande gymnasieorganisation avseende personal och lokaler. En omställning som sammanfaller med införande av gymnasiereform Gy 2011, införandet av ny skollag och analys och konsekvensbeskrivning inför betänkandet inom gymnasiesärskolereformen.

I genomförande plan för gymnasiereformerna och ny skollag uppdras till division Barn Utbildning Kultur att särskilt redovisa successivt införande av introduktionsprogram samt reformering av

gymnasiesärskolan i enlighet med Betänkande SOU 2011:8. Reformarbetet förutsätter en samverkan mellan nämnderna BUN och UAIN inom bl a. behörighetsregler till gymnasieutbildning riktade i form av tidiga studie- och vägledningsinsatser. Divisionen har i uppdrag att stärka grundskolelevernas omvärldsbild inför sina gymnasieval samt informationsmaterial som vägledning för elevernas gymnasieval. Gymnasiemässa och studiebesök på gymnasieutbildningarna stärker vägledningsinsatserna.

Att se över befintligt kvalitetsarbete med syfte att stärka elevernas genomströmning, se uppnådda effekter i form av andel elever i övergång till högre studier och se elevernas kopplingar till kommande yrkesliv är ytterligare ett prioriterat område.

Utbildning av vuxna

En viktig åtgärd under budgetperioden är att partgemensamt (UAIN, division BUK, sociala divisionen) utarbeta ett underlag till plan för Sfi-undervisningen inom Campus Nyköping för att ingå i

reviderad plan Framtida vuxenutbildning i Nyköpings kommun

Samverkan gymnasie- och vuxenutbildning samt fristående utbildningsanordnare utvecklas för ökad kvalitet i bl a Collegesatsningar (Teknik, Vård- och omsorg) i samarbete med näringslivet och branscher.

Arbetsmarknad och integration

Det finns några områden som huvuduppdrag för nämnden under kommande period. Samverkan mellan nämnderna UAIN och SN och sociala divisionen utvecklas för att följa upp måluppfyllelsen i övergång till egen försörjning för nyanlända enligt ny etableringsreform

Vidare ingår i huvuduppdraget att i dialog med sociala divisionen arbeta fram en kvalitetsplan med syfte att utveckla de kommunala arbetsmarknadsinsatserna. Arbetsförmedlingen är en aktör där deras erfarenheter kan komma att utveckla nämndens analyser i förhållande till lokala utvecklingsbehov inom arbetsmarknad och integrationsområdet.

Ekonomi

Utbildnings-, arbetsmarknads- och integrationsnämnden omsätter 10,8 % av kommunens nettokostnader.

Mnkr	Bokslut 2010	Budget 2011	Budget 2012	Plan 2013	Plan 2014
Intäkter	0	17,0	17,0	17,0	17,0
Kostnader	-258,9*	-283,8	-276,2	-267,8	-264,1
Netto	-258,9*	-266,8	-259,2	-250,8	-247,1

*Inkl produktionens redovisade resultat

Volymer och nyckeltal

	Bokslut 2010	Budget 2011	Budget 2012	Plan 2013	Plan 2014
Volymer					
Antal Nyköpingsungdomar 16-18 år	2 025	1 982	1 855	1 793	1 673
Antal Nyköpingselever i intern och extern utbildning	2 190	2 105	2 035	1 913	1 797
Varav externt	702	727	803	789	737
Antal elever i Nyköpings gymnasium	2 165	2 038	1 790	1 606	1 495
Varav från andra kommuner	677	660	559	483	435
Årsstudieplatser inom grundläggande vuxenutbildning	142	140	140	140	140
gymnasial vuxenutbildning	344	285	265	265	265
Svenska för invandrare(Sfi)	66	55	65	65	65

	Bokslut 2010	Budget 2011	Budget 2012	Plan 2013	Plan 2014
Nyckeltal					
Gymnasieelever (%) antagna på 1:a handsval	90	90	90	90	90
Andel återsökanden IV-programmet efter 1 år	50	80	80	80	80
Andel Nyköpingselever (%) slutbetyg inom 4 år	81	83	84	84	84
Nyköpings gymnasium (%) slutbetyg inom 4 år	78	83	84	84	84
- grundläggande behörighet	89	91	92	92	92
- genomsnittlig betygspoäng	13,3	14,1	14,2	14,2	14,2
Andel kursdeltagare(%) som slutfört					
- grundläggande vuxenutbildning	84	87	90	90	90
- gymnasial vuxenutbildning	85	87	90	90	90

9.5 Kultur- och fritidsnämnd

Uppdrag

Kultur- och fritidsnämnden ansvarar för:

- Kulturprogram för barn, ungdomar och vuxna
- Bibliotek
- Historien längs ån i samverkan med Sörmlands museum
- Bryggeriområdet
- Kommunens konstsamling och fotografiska bilder
- Konstnärlig utsmyckning
- Bidrag till föreningar och studieförbund
- Idrott/fritidsanläggningar (ej Rosvalla)
- Näridrottsplatser och utomhusbad
- Lokalbokning
- Konsumentinformation
- Lotteritillstånd
- Stipendier för kultur, idrott och insatser i föreningslivet.

Mål för god service

Tillgänglighet, valmöjlighet och professionellt bemötande

Kultur- och fritidsverksamhet med bredd och hög kvalitet ska vara tillgänglig för alla invånare i kommunen. Verksamhet för barn och ungdomar ges särskild prioritet.

Verksamheten präglas av god service, kompetens och professionellt bemötande.

Tillgänglighet till kultur- och fritidsaktiviteter för personer med funktionsnedsättning underlättas.

- Besökares nöjdhet med tillgänglighet, valmöjlighet och bemötande är minst 8,0 på skala 1-10
- Minst 20 % av programaktiviteterna för barn och ungdomar är utanför centralorten.
- Minst 90 % av 6-åringarna deltar i Bokskola.
- Öppethållande utöver 08-17 vardagar samt öppethållande lördag-söndag på biblioteket och simhallen är minst i nivå med riksgenomsnittet (Kommunens Kvalitet i Korshet "KKiK")

- Nyköpings invånare värderar kommunens insatser för kultur och fritid till 8,0 på en skala 1-10 (Statistiska Centralbyråns Medborgarundersökning)

Förutsättningar för god service

God ekonomisk hushållning

Nämnden eftersträvar effektivt nyttjande av lokaler för kultur- och fritidsaktiviteter.

- Minst 45 % bokning av lokaler i Culturum
- Minst 45 % bokning av Nyköpings teater
- Minst 35 % bokning av sportanläggningar

Hållbar tillväxt

Fungerande mötesplatser för människor med funktionsnedsättning, olika kön, nationalitet och etnisk bakgrund bidrar till ökad mångfald och motverkar segregation.

- Särskilda insatser för att stärka integrationen av barn och unga med mångkulturell bakgrund

Händelser 2011 – 2013

Ett nytt länsmuseum i Nyköping kommer troligtvis att vara klart för invigning 2013. Ansvaret för samverkan med museet kommer i huvudsak att ligga på Kultur- och fritidsnämnden.

En överenskommelse om samverkan kring en ny regional kulturplan kommer att träffas mellan landstinget och staten och börjar gälla 1 januari 2013. Kulturplanen tas fram i samverkan med kommunerna i länet.

Åtgärder/förändringar

- Gripesamlingen flyttas till det nya länsmuseumet 2013
- Fortsatt tillgänglighetsanpassning av badplatser
- Ett evenemangs- och marknadsföringsbolag bildas för att samordna evenemang i kommunen
- All lokalbokning, även för skolor, hanteras av Kultur & Fritid (kommunstyrelsebeslut § 136, 2011-05-02)

- Kulturstråket utvecklas
- Ett kulturpedagogiskt program tas fram i samverkan med Barn- och ungdomsnämnden
- Översyn av ansvars- och policyfrågor rörande utomhuskonst och gestaltning av det offentliga rummet

Ekonomi

Kultur- och fritidsnämnden omsätter 3,4 % av kommunens nettokostnader.

Mnkr	Bokslut 2010	Budget 2011	Budget 2012	Plan 2013	Plan 2014
Intäkter	0,9	0,5	0,5	0,5	0,5
Kostnader	-70,9*	-77,5	-82,3	-81,5	-80,1
Netto	-70,0*	-77,0	-81,8	-81,0	-79,6

*Inkl produktionens redovisade resultat

Volym- och nyckeltal

	Bokslut 2010	Budget 2011	Budget 2012*	Plan 2013	Plan 2014
Andel 6-åringar som deltagit i bokskola	60,0	90,0	90,0	90,0	90,0
Invånares nöjdhet med kultur och fritid	-	-	8,0	8,0	8,0
Nöjdhet med tillgänglighet, bibliotek	4,5	4,6	8,0	8,0	8,0
Nöjdhet med tillgänglighet, kulturprogram	4,9	4,0	8,0	8,0	8,0
Nöjdhet med tillgänglighet, fritidsanläggning och fritidsgård	-	4,0	8,0	8,0	8,0
Nöjdhet med utbudet, kulturprogram	3,9	4,0	8,0	8,0	8,0
Nöjdhet med mediabeståndet, bibliotek	4,2	4,6	8,0	8,0	8,0
Nöjdhet med valmöjlighet, fritidsanläggningar och fritidsgård	-	4,0	8,0	8,0	8,0
Nöjdhet med bemötande, bibliotek	4,5	4,6	8,0	8,0	8,0
Nöjdhet med bemötande kulturprogram	4,2	4,0	8,0	8,0	8,0

Nöjdhet med bemötande, fritidsanläggningar och fritidsgårdar	-	4,0	8,0	8,0	8,0
Bokning av sportanläggningar, %	31,0	35,0	35,0	35,0	35,0
Bokning av programlokaler på Culturum, %	53,0	45,0	45,0	45,0	45,0
Bokning av Nyköpings teater, %	36,0	45,0	45,0	45,0	45,0

* Från 2012 är skalan ändrad från 1-5 till 1-10.

9.6 Äldre- och handikappnämnd

Uppdrag

Uppdraget omfattar äldre- och handikappomsorg.

- Hemtjänst
- Äldreboende inkl demensboende och korttidsboende
- Dagverksamhet för dementa
- Gruppboende och serviceboende för funktionshindrade
- Daglig verksamhet och sysselsättning
- Personlig assistans
- Färdtjänst, bostadsanpassning och hjälpmedel
- Förvaltning av taxor, avgifter och hyror inom området
- Myndighetsutövning
- Hälso- och sjukvård hos nämndens interna och externa vårdgivare
- Hemsjukvård
- Social och medicinsk tillsyn inom nämndens verksamheter
- Uppsökande verksamhet

Nämnden är ansvarig vårdgivare för internt och externt beställd verksamhet enligt gällande lagstiftning.

Verksamheter:

- Nämnden: avser möten, administration, samverkan och kontaktverksamhet
- Gemensam omsorg: avser myndighetsutövning, bostadsanpassning, färdtjänst, it, specialistfunktion samt MAS
- Hälso- och sjukvård: avser all hemsjukvård, nattpatrull, trygghetslarm, sjuksköterskor, hjälpmedel samt kommunrehab
- Föreningsbidrag: verksamhetsbidrag enligt avtal med berörd förening
- Äldreomsorg: avser intern och extern beställd verksamhet avseende äldreboenden
- Handikappomsorg: avser intern och extern beställd verksamhet

Mål för god service

Tillgänglighet, valmöjlighet och professionellt bemötande

De personer som har behov av vård och omsorg i Nyköpings kommun upplever att de får en god service.

De personer som har behov av vård och omsorg har valmöjligheter och inflytande över de insatser de får.

Alla insatser präglas av respekt för självbestämmande och integritet.

Det är tryggt och säkert att leva och åldras i Nyköpings kommun.

Ovanstående mål mäts genom att:

I Socialstyrelsens nöjd-kund-index ska:

- betygsindex totalt äldreboende respektive hemtjänst förbättras

- betygsindex för hjälpens omfattning äldreboende respektive hemtjänst förbättras

- betygsindex information äldreboende respektive hemtjänst förbättras

Väntetid särskilt boende enligt Kommunens kvalitet i korthet ska minska

Väntetid övriga gynnande beslut som rapporteras till kommunfullmäktige ska minska

Serviceutbud i särskilt boende, hemtjänst och LSS enligt Kommunens kvalitet i korthet ska förbättras

Betygsindex äldreomsorg SCB:s medborgarundersökning ska förbättras

Förutsättningar för god service

God ekonomisk hushållning

Verksamheten planeras och bedrivs utifrån ett långsiktigt hållbart perspektiv.

Ovanstående mål mäts genom att:

Kostnad per boende i särskilt boende enligt Kommunens kvalitet i korthet ska minska

Kostnad per kund i hemtjänsten enligt Kommunens kvalitet i korthet ska minska

Hållbar tillväxt

Nämndens interna och externa utförare bedriver miljöarbete enligt kommunens miljöplan

Alla ges samma rättigheter, skyldigheter och möjligheter oavsett kön eller etnisk och kulturell bakgrund.

Ovanstående mål mäts genom att se hur resurser fördelas per kön (jämsköldhetsprojektet).

Händelser 2012 – 2014

Hemtjänsten ökar generellt i landet. I Nyköpings Kommun har ökningen varit mycket stor. Anledningen är dels att antalet personer som beviljats hemtjänst har ökat, dels att övertagandet av hemsjukvården påverkar hemtjänsten då fler insatser utförs av hemtjänstpersonal. Den sista orsaken till ökningen är att utförarna utför fler timmar än budgeterat, detta som ett resultat av en ekonomisk resultatstyrning. Nämnden betalar för utförd tid.

Förändring i Socialtjänstlagen 2011-05-01 om hemkommunens betalningsansvar innebär att nämnden kostnadsmissigt bär ansvaret för ev hemtjänst som utförs i annan kommun ex i samband med semestervistelse. Det innebär även att nämnden har rätt att ta betalt för personer från annan kommun som vistas i Nyköping och uppbär hemtjänst.

Ett gemensamt arbete med social ekonomi har under 2010 inletts i kommunen. Eventuella övergripande riktlinjer i frågan kan komma att påverka nämndens inriktning på nuvarande samverkan med föreningar och andra organisationer.

På nationell nivå diskuteras vilken kompetens som personal inom vård och omsorg ska ha. Idag kan följande krav ses i Socialtjänstlagen 3:3 "Insatser

inom socialtjänsten ska vara av god kvalitet. För utförande av uppgifter inom socialtjänsten ska det finnas personal med lämplig utbildning och erfarenhet. Kvaliteten i verksamheten ska systematiskt och fortlöpande utvecklas och säkras".

Krav på lägsta utbildning och kompetens kan göra att det blir svårt att rekrytera den personal som behövs för framtiden.

Nämnden söker under 2011 stimulansmedel för att kompetensutveckla personal inom "Omvårdnadslyftet". Statsbidragen ska fördelas mellan intern och extern produktion

Införandet av en ny trafikmyndighet i regionen kan föranleda att frågan om färdtjänst diskuteras. Var ska färdtjänsten hanteras; i kommunerna eller hos en gemensam trafikmyndighet?

Ökade krav från miljöenheten vid tillsyn kan innebära kostnadsökningar genom krav på högre städningsfrekvens. Samma sak gäller för tvättstugor i särskilda boenden där miljöenheten påpekat brister i hanteringen av ren/smutsig tvätt.

Åtgärder/förändringar

Nämnden gick in i 2011 med ett budgetunderskott baserat på kostnadsökningen inom hemtjänsten som visade sig i bokslut 2010. I den budget som presenterades för 2011 var kostnaden för hemtjänst underbudgeterad. Prognosen för 2011 är att volymökningen fortsätter varför budgetunderskottet ökar.

Nämnden har därför fått ta till åtgärder i budget 2012 i syfte att nå ramtilldelning.

Nämndens avtal med föreningar om drift av verksamhet har frysts till samma nivå som under 2011.

Inom handikappomsorgen är boendestöd, dvs hemtjänst i eget ordinarie boende till personer med funktionsnedsättning, väsentligt dyrare i Nyköpings Kommun jämfört med kostnaden i riket. Jämförelsen avser 2009 års uppgifter. Även här har en besparing

om att halvera skillnaden lagts ut på Vård och omsorg.

Budgetramen i övrigt till Vård och omsorg är oförändrad 2011-2012 d v s de har inte ersatts med förväntade kostnadsökningar för löner eller andra kostnader.

En ny upphandling av driften av köken vid flera äldreboenden måste göras under 2012. Ett nytt avtal kommer sannolikt att innebära högre kostnader. Avtalet har förlängts från april 2011 till april 2012 i avvaktan på en gemensam kostpolicy.

En total volymökning för 2011 inom främst handikappomsorgen är prognostiserad i underlaget till Analysdagarna med ca 28 mnkr. Det faktiska utfallet

är svårt att förutse. Prognosen bygger på den vetskap som divisionen har om de brukare som kan komma att bli aktuella. Det kan röra sig om elever i särskolan som enligt normaliseringsprincipen borde flytta hemifrån strax efter skolslut. Ofta behöver då samma person även daglig verksamhet.

Planering för ett nytt äldreboende på Arnö pågår. Boendet innebär ett tillskott om ca 50 nya platser inom äldre/demensvård. Samtidigt läggs två boenden ner som inte uppfyller Arbetsmiljöverkets krav. Start troligen i slutet av 2013. Kostnader för nedläggning och flytt av boende har inte medräknats. Dessutom tillkommer även kapitaltjänstkostnader som en följd av investering för inventarier i det nya boendet.

Ekonomi

Äldre- och handikappnämnden omsätter 30,9 % av kommunens nettokostnader.

Mnkr	Bokslut 2010 *	Budget 2011	Budget 2012	Plan 2013	Plan 2014
Intäkter	51,1	49,8	56,7	58,3	59,9
Kostnader	-753,9	-765,7	-799,9	-859,5	-879,8
Netto	-702,8	-715,9	-743,2	-801,2	-819,9

*Inkl produktionens redovisade resultat

Volym och nyckeltal

	Bokslut 2010	Budget 2011	Budget 2012	Plan 2013	Plan 2014
Volym					
Antal 65 år och äldre av kommuninvånarna	11 255	11 548	11 851	12 158	12 396
Andel invånare 65 år och äldre, %	21,8	22,2	22,5	22,8	23,0
Aarav äldre än 80 år	3 095	3 132	3 181	3 217	3 252
Andel äldre över +80 år, %	6,0	6,0	6,0	6,0	6,0
Antal platser äldreboende (inkl korttidsboende 28 pl)	620	620	620	620	668
varav externa utförare	153	153	153	153	153
Andel över 80 år som bor i särskilt boende	19,9	20,7	19,6	19,4	20,7
Antal utförda hemtjänsttimmar inkl hemsjukvård	288 635	242 000	358 887		
Andel över 80 år personer som bor i eget ordinarie boende	80,1	79,3	80,4	80,6	79,3
Nyckeltal					
Nettokostnad äldre- och handikappomsorg per invånare	13 753	13 700	14 112		
Kostnad per hemtjänsttimma intern produktion snittkostnad	362	361	361		
Kostnad per hemtjänsttimma extern produktion snittkostnad	346	365	365		

	Bokslut 2010	Budget 2011	Budget 2012	Plan 2013	Plan 2014
Personlig assistans kostnad per timma	285	290	290		
Kostnad per brukare i daglig verksamhet	182 378	182 375	182 375		
Kostnad för särskilt boende LSS: kostnad per brukare i gruppboende/serviceboende	727 235	695 724	695 724		

9.7 Socialnämnd

Uppdrag

Nämndens ansvarsområden regleras av ett tiotal olika lagar, varav socialtjänstlagen är den viktigaste.

Ansvarsområdena är:

- Försörjningsstöd
- Barn- och ungdom
- Missbruks- och beroende
- Familjerätt
- Familjerådgivning
- Stödinsatser vid hot och våld i nära relation
- Budget- och skuldsanering
- Mottagande av nyanlända
- Socialpedagogiska verksamheter
- Handläggning enligt alkohollag

Mål för god service

Tillgänglighet

Insatserna är lättillgängliga och i första hand ska de utföras på hemmaplan om den individuella bedömningen så medger.

- Information om nämndens olika verksamheter ska kunna nås av alla kommuninvånare via hemsida och/eller faktablad
- Väntetid för budget- och skuldrådgivning är max 2 veckor
- Genomsnittlig utredningstid för försörjningsstöd är 15 dagar
- Genomsnittlig utredningstid vid barn- och ungdomsutredningar är 60 dagar
- Genomsnittlig utredningstid för vuxna med missbruksproblem är 30 dagar

Valmöjlighet

Möjlighet att välja mellan olika former av stöd och behov i förebyggande syfte.

- Familjer med barn mellan 0- 18 år erbjuds råd och stöd individuellt och/eller i grupp utan individuell behovsbedömning, särskilt biståndsbeslut eller registrering av personuppgifter i socialtjänstens register.

Professionellt bemötande

Tjänsterna är kunskapsbaserade och effektivt utförda. Tjänsterna är trygga och säkra och präglas av rättsäkerhet i myndighetsutövningen.

- Alla handläggare av barn- och ungdomsärenden har socionomexamen och minst ett års erfarenhet av att handlägga barn- och ungdomsärenden
- Rättsäkerhet i myndighetsutövningen i betydelsen avslutade förhandsbedömningar (100 %)
- Rättsäkerhet i myndighetsutövningen avseende antal utredningar av barn som avslutats inom fyra månader (100 %)
- Brukare av insatser ska uppleva att de bemöts respektfullt och professionellt.

Förutsättningar för god service

God ekonomisk hushållning

Alla som arbetar inom nämndens ansvarsområden har kunskap om vad god ekonomisk hushållning innebär i respektive område.

Kommuninvånare med behov av stöd ska få det individanpassade stöd de har behov av för att kunna leva ett självständigt liv med egenförsörjning.

Genom kvalitetssäkring och internkontroll följer nämnden upp att de resurser som används ger mesta möjliga effekt för kommunen och dess invånare.

För att nå ett optimalt utnyttjande av tillgängliga resurser är samverkan inom nämndens olika verksamheter samt med kommunens övriga nämnder av stor betydelse liksom även med externa aktörer.

Målsättningen för samverkan inriktar sig främst på gemensamma satta mål för verksamheter som rör barn och unga.

Ekonomiskt bistånd till personer med målsättning att de på sikt kan leva ett självständigt liv med egen försörjning.

Antal hushåll med ekonomiskt bistånd ska minska över tid i förhållande till kommunens folkmängd.

Hållbar tillväxt

Personers förmåga ska stärkas så att förmågan att leva ett självständigt liv förbättras.

- utanförskapet minskar

Mäts genom uppföljning av hemlöshet

- barns uppväxtvillkor förbättras

Mäts genom antal placeringar av barn och unga

- stödja föräldrar i föräldrarollen

Mäts genom antal besökare på familjecentraler och deltagare i föräldrastödsprogram

- otrygghet och våld motverkas

Mäts genom antal anmälningar om barn som far illa

- användandet av alkohol, droger och tobak minskar

Mäts genom antal omhändertagna enligt LVM

Personer som blir utsatta för hot och våld i nära relation får adekvat hjälp. Detta medför en bra miljö och en hållbar utveckling i samhället

Mäts genom brukarundersökningar

40 % av nyanlända ska ha egen försörjning två år efter uppehållstillstånd

Händelser 2012 – 2014

Lagförslag till LBU, lagen om stöd och skydd för barn och unga, har ännu inte kommit. Förslaget är "lagt på is" än så länge. Nämnden har ändå valt att redan nu påbörja anpassning av verksamhet kring barn och unga i enlighet med betänkandet.

I den överenskommelse som tecknats mellan regeringen och SKL om att stärka barns rättigheter utifrån barnkonventionen ingår att ta fram en handlingsplan för åtgärder för dem i kommunal och landstingskommunal verksamhet som möter barn, bl.a socialtjänst, skola och psykiatri.

I allt arbete med att stärka barns ställning ska ett jämställdhetsperspektiv beaktas.

En ny missbruks- och beroendevård föreslås införas fr o m 1 januari 2013. Utredningens förslag till en reformerad och utvecklad svensk missbruks- och beroendevård omfattar åtta reformområden.

1. Tidig upptäckt och kort intervention. Genom att tidigt identifiera och intervensera mot riskbruk kan utvecklingen av missbruk och beroende förhindras.

2. Tydligare ansvar för effektivare vård. Genom att tydliggöra kommunernas och landstingens ansvar, och normalisera ansvarsfördelningen mellan de två huvudmännen, förbättras vård- och stödprocessen för den enskilde och vårdens effektivitet kan öka.

3. Stärkt ställning för individen. Genom att stärka den enskildes ställning tas den enskildes motivation och erfarenheter bättre tillvara i planeringen, genomförandet och utvecklingen av vården. Motivation är en avgörande framgångsfaktor för att vården ska ge resultat.

4. Bättre kvalitet, kunskap och kompetens. Genom utvecklade system för kvalitetssäkring, forskning och kunskapspridning samt kompetensutveckling läggs grunden för en mer kunskapsbaserad vård.

5. Vård utan samtycke. Genom att förbättra behandlingsinnehållet, vårdens form och kopplingen till efterföljande frivillig vård skapas förutsättningar för en mer effektiv och rättssäker tvångsvård.

6. Polisens och kriminalvårdens roll. Genom att utveckla polisens och kriminalvårdens insatser för personer med missbruk eller beroende förbättras samverkan kring personer som är föremål för insatser från landstinget, kommunen, polisen och kriminalvården.

7. Arbetsplatsen, arbetsmarknadspolitiken och socialförsäkringen. Genom att stödja arbetsgivarens arbete med att förebygga riskbruk, missbruk och beroende samt förbättra tillgängligheten till insatser inom arbetsmarknadspolitiken och socialförsäkringen förbättras möjligheterna till bibehållen anställning och rehabilitering till arbete.

8. Vårdens innehåll, boende och sysselsättning. Genom att anpassa innehållet i vården för olika målgrupper (åldersgrupper, genus, etnicitet, funktionsnedsättning, etc.) och inom vissa insatsområden (läkemedelsberoende, dopning, etc.) samt utveckla kunskapsbaserat stöd till boende och sysselsättning kan en mer effektiv vård skapas för fler.

Situationen på arbetsmarknaden och flyktingpolitiken kommer att påverka utvecklingen av behovet av försörjningsstöd.

Åtgärder/förändringar

Nämnden kommer att anpassa verksamheten efter de nya lagförslag som kommit avseende missbruks- och beroendevården. Samverkan med andra aktörer fortsätter att vara i fokus.

Unga måste få en förbättrad öppenvård för att motverka missbruk- och beroende av alkohol och droger.

Ingen ska vara hemlös och/leva i utanförskap i Nyköpings kommun. Samverkan ska intensifieras med frivilliga organisationer som verkar inom området.

En ändrad inriktning genomförs avseende placeringar av barn och unga. I samband med detta kommer

även ytterligare former av stöd till föräldrar att utvecklas.

Utslussningen av ensamkommande ungdomar till eget boende ska förbättras genom mer effektiv samverkan mellan berörda aktörer.

En kartläggning av ekonomiskt utsatta barn ska göras under 2012. Nämnden kommer aktivt att verka för att barnkonsekvensanalyser vid beslut införs i kommunen.

Integrations-, sysselsättnings- och arbetsmarknadsåtgärder är de områden som direkt påverkar andelen ekonomiskt utsatta barn. Därför kommer nämnden att nära samverka med de nämnder som ansvarar för dessa åtgärder.

Ekonomi

Socialnämnden omsätter 7,0 % av kommunens nettokostnader.

Mnkr	Bokslut 2010	Budget 2011	Budget 2012	Plan 2013	Plan 2014
Intäkter	17,7	2,7	2,7	2,7	2,7
Kostnader	-185,7	-162,0	-171,3	-172,9	-177,3
Netto	-168,0	-159,3	-168,6	-170,2	-174,6

**Inkl produktionens redovisade resultat*

Volym och nyckeltal

	Bokslut 2010	Budget 2011	Budget 2012	Plan 2013	Plan 2014
Volym					
Ekonomiskt bistånd, antal hushåll	1 007	936	923	923	923
Institution vårddagar vuxna	1 462	1 040	1 230	1 230	1 230
Upphandlade fam.hem vuxna	0	255	335	335	335
Institution vårddagar barn	5 575	4 220	4 690	4 690	4 690
Upph. fam.hem barn och unga	1 882	400	1 710	1 710	1 710
Egna fam.hem barn och unga	25 756	19 300	22 500	22 500	22 500
Cumulus gruppverksamhet, antal personer	21	30	21	21	21
Familjecentraler gruppverksamhet, antal deltagare	660	700	660	660	660
Antal mottagna flyktingar	83	90	80	80	80

	Bokslut 2010	Budget 2011	Budget 2012	Plan 2013	Plan 2014
Nyckeltal					
Ekonomiskt bistånd , kostnad per hushåll, kr	36 179	36 900	37 640	38 390	39 160
Ekonomiskt bistånd , genomsnittlig bidragstid, månader	5,5	5,0	5,5	5,5	5,5
Institution vuxna, kostnad per dag, kr	1 648	2 070	1 710	1 750	1 780
Upph. fam.hem vuxna, kostnad per dag, kr	0	1 950	1 600	1 630	1 660
Institution barn och unga, kostnad per dag, kr	3 295	3 400	3 400	3 500	3 500
Upph. fam.hem barn och unga, kostnad per dag, kr	2 462	2 600	2 600	2 700	2 700
Egna fam.hem barn och unga, kostnad per dag, kr	537	570	560	570	580

9.8 Bygg- och tekniknämnd

Uppdrag

Bygg- och tekniknämnden ansvarar för driften av verksamheterna hamn, gator, parker, mät och kart samt bidragsgivning till enskilda vägar. Nämnden är också myndighetsnämnd för plan- och bygglovs-verksamheterna.

Nämnden ska också genom förebyggande miljöarbete i form av information och rådgivning stimulera till en hållbar utveckling med god hälsa och miljö för alla som vistas och verkar i kommunen.

Mål för god service

Tillgänglighet, valmöjlighet och professionellt bemötande

Nyköping ska ha en funktionell stadsmiljö där gator och parker tillgodoser invånarnas och besökares behov av trygghet och tillgänglighet.

<u>Måts genom</u>	<u>Mål</u>
Andel invånare som tycker att snöröjningen och halkbekämpningen sköts bra i kommunen	52 %
Andel av Nyköpingsborna som anser att kommunens parker är välsköta	62 %
Genomförda tillgänglighetsåtgärder för personer med funktionsnedsättning	5 st/år
Genomförda trafiksäkerhetsåtgärder	5 st/år
Genomförda åtgärder enligt Parkplanen	5 st/år

Stimulera till ökat användande av gång- och cykelvägnätet genom att trafik- och tillgänglighetsåtgärder utförs på gång- och cykelvägnätet.

<u>Måts genom</u>	<u>Mål</u>
Längden utbyggda cykelvägar	0,5 km/år
Antal genomförda åtgärder enligt cykelvägsplanen	3 st

Nyköping ska ha en levande hamn där arrangemang och handel bidrar till att göra området till en populär mötesplats för invånare och besökare. Victorialeden och farleden ska vara väl underhållna.

<u>Måts genom</u>	<u>Mål</u>
Nöjdhetsgrad	70 %
Antal gästhamnsnätter i gästhamnen	2 900 st/år

Samverkan med aktörer i hamnen ska öka.

<u>Måts genom</u>	<u>Mål</u>
Antal genomförda möten/träffar med aktörer i hamnen	2 st/år

Nämndens plan- och byggverksamhet ska ge dem som lever och verkar i Nyköpings kommun möjlighet att utveckla samhället för en långsiktigt hållbar livsmiljö.

Nämnden ska bevaka att byggherrens önskemål kan förenas med målen för bebyggelseutvecklingen.

Bygg- och tekniknämndens uppdrag är att verka för god gestaltning samt att goda tekniska lösningar ska väljas så att byggnader håller en hög teknisk standard, i synnerhet inom energianvändningsområdet.

<u>Mäts genom</u>	<u>Mål</u>
Nöjdhetsgrad	8 av 10
Handläggningstid bygglov	25 arbetsdagar
Antalet överklagade beslut som upphävs p g a formella fel	0 st

Planläggning ska syfta till att främja en god och långsiktigt hållbar samhällsutveckling där såväl ekologiska, ekonomiska och sociala aspekter vägs in. Nämnden ska också verka för en god byggnadskultur och att en god stads- och landskapsmiljö uppnås.

Erbjuda professionell service med korrekt och rättssäker myndighetsutövning.

<u>Mäts genom</u>	<u>Mål</u>
Antal överklagade beslut som ändras eller återvisas av överprövande instans p g a formella fel	0 st
Tid för handläggning av detaljplaner 6 mån (från samrådsbeslut till antagande)	75 %

Förutsättningar för god service

God ekonomisk hushållning

Hamnverksamheten ska bedrivas på ett långsiktigt hållbart sätt. Farlederna ska uppfylla Sjöfartsverkets krav.

<u>Mäts genom</u>	<u>Mål</u>
Antal upprustade fyrar	1 st
Antal anmärkningar från Sjöfartsverket	0 st

Gatuverksamheten ska bedrivas på ett långsiktigt hållbart sätt.

<u>Mäts genom</u>	<u>Mål</u>
Andel förnyad asfaltyta	2 %

Händelser 2012 – 2014

Pågående och planerade exploateringar och utbyggnader av vägnätet medför att kommunens väghållningsområde och grönområden kommer att öka under planperioden.

Genomförandet av Hamnvägens förlängning påbörjas under planperioden.

Trafiksäkerheten och framkomligheten ligger i fokus och förbättringsåtgärder kommer att sättas in under planperioden.

Framtagen hastighetsplan för Nyköpings kommun innebär att hastigheten i större utsträckning anpassas efter vägsystemet och aktuella förhållanden. Under planperioden planeras ytterligare åtgärder att genomföras i enlighet med hastighetsplanen.

Dagvattenavgift för allmänna platser kommer att införas under planperioden.

Framtagen vision och handlingsprogram för utvecklingen av stadskärnan och hamnen innebär att satsningar genomförs i det offentliga rummet.

År 2015 kommer det inte längre vara tillåtet att använda ljuskällor som innehåller kvicksilver. Detta innebär att utbyte av gatubelysningens ljuskällor/armaturer som innehåller kvicksilver kommer att fortsätta under planperioden.

Hamnens attraktionskraft ökar för varje år, vilket märks på ett ständigt ökande antal besökare.

Ny Plan- och bygglag infördes 2011-05-02. Stora förändringar inom främst bygglov där ett nytt och mer tidskrävande handläggsförfarande för bygglov krävs.

Höjd taxa inom bygg samt mät och kart som fortfarande är svår att bedöma helårseffekten av.

Stora projekt som t ex flera nya bostads- och industriområden genomförs under planperioden.

Åtgärder/förändringar

Satsningar fortsätter att genomföras för att öka tillgängligheten av det offentliga rummet i enlighet med upprättad tillgänglighetsplan.

Trafiksäkerheten ökas genom att korsningar byggs om till rondeller och nya gång- och cykelvägar anläggs. Generellt genomförs ombyggnader för att dämpa trafikens hastighet och förbättra samspelet mellan trafikantgrupper.

Införandet av nya hastighetsbegränsningar i enlighet med hastighetsplanen innebär att trafiksäkerheten och tillgängligheten ökar samtidigt som det innebär positiva miljöeffekter. Dessutom kommer standarden på trafikmålning och skyltning att höjas.

Kommunens parkeringsautomater och trafiksignalanläggningar förnyas fortlöpande.

Under planperioden förnyas delar av kommunens asfaltsytor.

Planerat underhåll utförs under perioden på kommunens broar för att minska det framtida underhållet. Under planperioden planeras ny bro Nävekvaren och Lasaretsbron få ny isolering och beläggning. På Västra Forsbron planeras målningsarbeten och betongreparationer.

Utbyte till miljövänligare och energisnålare gatubelysning ska ske successivt och områdesvis.

En tillståndsbedömning kommer att genomföras under perioden för att kartlägga statusen på kommunens gatu- och vägnät.

Blomsterutsmäckningen på gator och torg behålls på nuvarande höga nivå liksom standarden på skötseln av infarterna till centralorten.

Parkanläggningar rustas upp och lekplatsutrustningar förnyas successivt.

Åtgärder enligt antagen parkplan kommer att genomföras med syfte att säkra och utveckla de kommunala parkanläggningarna.

En trädplan kommer att upprättas med syfte att kartlägga i vilken utsträckning återplantering efter trädskador är nödvändig för att återställa/bevara de gröna miljöerna.

På Borgareberget planeras för att anlägga en stadspark.

Ett program med syfte att tydliggöra och effektivisera skötseln av naturmarksområden kommer att utarbetas.

Under planperioden ska arbetet med att utveckla området kring Stadsfjärdens och en strandpark/hamnpark att fortsätta där å-promenaden och strandpromenaden ska ha en central roll.

Under planperioden kommer insatser att genomföras med syfte att å-promenaden ska utvecklas till en av Sveriges vackraste promenader.

Åtgärder för att utveckla hamnområdet för fritidsaktiviteter och rekreation genomförs årligen.

Under planperioden fortsätter renoveringen av fyror och kanotstadions tävlingsbanor rensas från sjögräs.

Stabiliteten vid hamnens kajer kräver insatser de närmaste åren för att säkra kajernas fortbestånd. Exploatering av området vid Silon i hamnen innebär att insatser på Västra kajen kommer att genomföras.

Utveckla arbetet med stadsbyggnad och samhällsutveckling med estetisk och ekologisk helhetssyn som har hållbar utveckling utifrån klimat, miljö mm.

Bebyggelseplanering enligt den fördjupade översiktsplanen i Nyköpings tätort, d v s förtätningar och inifrån centrum och ut mot stadens kanter. På landsbygden vägleds bebyggelse och planer av ÖP 2006.

Ökad tillsyn kommer att ske på strandskydds-ärenden, enkelt avhjälpna hinder, olovligt byggande mm.

Översyn av plantaxan till år 2012.

Energiomställningen i samhället med mer vindkraft innebär nya planeringsförutsättningar.

Förstärkning av de Gröna kilarna enligt grönstrukturplanen.

LONA- projekt genomförs under perioden.

Ekonomi

Bygg- och tekniknämnden omsätter 2,6 % av kommunens nettokostnader.

Mnkr	Bokslut 2010	Budget 2011	Budget 2012	Plan 2013	Plan 2014
Intäkter	8,2	9,1	9,4	9,4	9,4
Kostnader	-78,5*	-74,5	-72,8	-74,8	-75,2
Netto	-70,3*	-65,4	-63,4	-65,4	-65,8

*Inkl produktionens redovisade resultat

Volymer och nyckeltal

	Bokslut 2010	Budget 2011	Budget 2012	Plan 2013	Plan 2014
Volymer					
Barmarksunderhåll, 1000 m ²	1 775	1 846	1 885	1 955	2 025
Vinterväghållning, 1000 m ²	1 569	1 635	1 672	1 737	1 802
Total yta parkmark/naturmark, 1000 m ²	4 020	1 220	1 328	1 418	1 468
Antal gästbåtar i hamnen, gästhamnsnätter	3 026	2 900	2 900	2 900	2 900
Antal bygglovsbeslut, st	494	660	600	600	600
Antal detaljplaner, st	24	20	25	25	25
Nyckeltal					
Kostnad för barmarksunderhåll exkl asfaltförnyelse, kr/m ²	1,42	2,80	2,80	2,90	3,00
Kostnad för vinterväghållning, kr/m ²	8,40	3,10	3,40	3,70	4,00
Kostnad för parkmarksunderhåll, kr/m ²	2,34	2,75	3,10	3,20	3,30
Andel förnyad asfaltyta, %	6	2	2	2	2
Andel bygglovssökande som upplever att det är lätt att nå information och handläggare, %	87	80	100	100	100
Handläggningstid bygglov, dagar i snitt	23	25	25	25	25
Svarsmeddelande för bygglovsärenden inom fem arbetsdagar, %	-	100	100	100	100
Andel detaljplaner handlagda inom 6 månader, %	67	75	75	75	75

9.8.1 Vatten Avlopp (VA) och Renhållning

Uppdrag

VA

Verksamheten vatten och avlopp (VA) har till uppgift att erbjuda VA-abonnenterna ett dricksvatten enligt livsmedelsverkets riktlinjer och omhänderta och behandla avloppsvatten enligt uppsatta miljökrav.

Verksamheten omfattar

- vattenverk
- vattentorn och lågvattenreservoarer
- rörnät
- avloppsverk och pumpstationer.

Renhållning

Renhållningen ska samla in och hantera insamlat avfall på ett miljömässigt riktigt sätt och stimulera till ökad källsortering.

Verksamheten omfattar

- insamling av hushållsavfall
- insamling av farligt avfall och latrin
- tömning av slambrunnar och slutna tankar
- behandling av avfall och skötsel av återvinningscentraler.

Kommunens kostnader för verksamheterna VA och renhållning ska finansieras via avgifter enligt självkostnadsprincipen.

Mål för god service

Tillgänglighet, valmöjlighet och professionellt bemötande

Abonnenterna ska kontinuerligt erbjudas ett gott dricksvatten.

Antalet avbrott i vattentillförseln ska minimeras.

Mäts genom

Mål

Antal driftstopp längre än 8 timmar högst 6 st/år

Nyköping ska ha en bra och effektiv avfallshantering.

Mäts genom

Mål

Andel återvunnet material i förhållande till totala mängden hushållsavfall (KKiK) 47 %

VA-abonnenterna ska uppleva bemötandet som informativt, rådgivande och stödjande där service sätts i fokus.

Mäts genom

Mål

Andel nöjda kunder

93 %

Förutsättningar för god service

God ekonomisk hushållning

Mängden inläckande vatten till avloppsverken ska minskas.

<u>Mäts genom</u>	<u>Mål</u>
Levererad vattenmängd/behandlad avloppsvattenmängd	minst 66 %

Mängden utläckande vatten från dricksvattenledningar ska minskas.

<u>Mäts genom</u>	<u>Mål</u>
Debiterad/levererad vattenmängd	minst 84 %

Andel avloppsslam som återförs till produktionsbar mark ska öka.

<u>Mäts genom</u>	<u>Mål</u>
Andel avloppsslam som återförs till produktionsbar mark	minst 20 %
Antal bräddningar	högst 25 st

Invånarna ska ges möjlighet att ta sitt miljöansvar genom att stimuleras till ökad källsortering.

<u>Mäts genom</u>	<u>Mål</u>
Andel insamlat matavfall i förhållande till totala mängden matavfall ska öka	50 %
Mängden insamlat farligt avfall från Nyköpings kommun ska öka	92 ton

Nyköpings kommun ska bidra till att den totala avfallsmängden minskar genom information till alla kommuninvånare.

<u>Mäts genom</u>	<u>Mål</u>
Antal informationstillfällen	2 st

Händelser 2012 – 2014

VA

Antalet VA-abonnenter beräknas öka med 100 abonnenter årligen under planperioden.

EU:s vattendirektiv kommer att medföra ökade insatser på avloppsreningsverk och pumpstationer för att öka reningsprocesser och minska driftstörningar som kan medföra olägenheter ur miljösynpunkt.

Utredningar för att avveckla vilande vattenverk fortgår under planperioden.

Före år 2015 ska 60 % av producerat avloppsslam återföras till produktionsbar mark.

Renhållning

Avfall Sveriges nya vision "Det finns inget avfall" ska fungera som en långsiktig ledstjärna som fokuserar långt bortom organisationsmodeller och korta planeringshorisonter. Konkreta mål till 2020 är att bryta sambandet mellan avfallsmängder och tillväxt och en stark och tydlig rörelse uppåt i avfallshierarkin.

EU:s avfallshierarki prioriterar i första hand att man ska sträva efter att förhindra att avfall uppstår till exempel genom förbättrade produktionsmetoder och förändrade konsumtionsmönster. Det avfall som trots allt uppkommer ska i första hand återanvändas och i andra hand material- eller energiåtervinnas. I sista hand kan deponi vara den enda möjligheten.

Inlämnad ansökan om nytt tillstånd för Björshults samtliga verksamheter ligger för närvarande hos Miljödomstolen för avgörande. Ett nytt tillstånd ger bl a möjlighet till lokalt omhändertagande av matavfallet och till lokalt omhändertagande av uppkommet lakvatten.

Åtgärder/förändringar

VA

Nybyggnationer ansluts till VA-nätet.

En omfattande VA-plan för kommunen är under framtagande för att möta exploateringar och myndighetskrav. I samband med planarbetet dokumenteras hela VA-anläggningen digitalt.

En större översyn av Brandholmens avloppsreningsverk måste göras under planperioden. Åtgärder vidtas för att öka kapaciteten och för att klara kraven på kvävereduktion.

De två nedlagda vattenverken i Vrena avvecklas.

Under planperioden planeras överföring av avloppsvatten från Stigtomta, Vrena och Björkvik till Brandholmens avloppsreningsverk.

Arbetet med DUF-åtgärder (Drift, Underhåll och Förnyelse) fortsätter för att minska inläckaget i avloppsledningar och öka driftsäkerheten hos vattenledningar och pumpstationer.

Certifiering av rötslam pågår och slam från Brandholmens avloppsreningsverk och de yttre verken antas vara certifierat under planperioden.

Renhållning

Under 2011 pågår en upphandling för behandling av hushållsavfallet. I förfrågan ställs krav på att omhändertaget matavfall ska bli biogas och att restavfallet ska gå till förbränning. Ett nytt krav som ställs är möjligheten att omhänderta förpackat livsmedel. Nuvarande avtal med företaget EcoPlus AB om behandling av hushållsavfallet gäller till 2011-12-31. Parallellt med upphandlingen pågår en utredning om Nyköpings kommun ska bygga en egen förbehandlingsanläggning på Björshult.

Under budgetperioden kommer en ny deponicell att anläggas på Björshults avfallsanläggning under förutsättning att miljödomstolen tillstyrker tillståndsansökan. Den nu aktiva deponin har snart nått tillåten höjd över havet.

Samarbetsformen med Oxelösund kommer att ses över.

För att nå målen under budgetperioden kommer det att krävas upprepade informationsinsatser för att behålla motivationen till att aktivt sortera uppkommet avfall. Information är en avgörande förutsättning för att kommunen ska klättra längre upp i avfallshierarkin. För att kunna mäta om informationsinsatserna ger någon verkan bör det göras en plockanalys per år.

Medel för framtida kostnader för sluttäckning av deponin på Björshult avsätts.

Ekonomi

Mnkr

	Bokslut 2010	Budget 2011	Budget 2012	Plan 2013	Plan 2014
Intäkter	97,6	100,2	105,3	110,7	115,6
Kostnader	-101,7	-100,2	-105,3	-110,7	-115,6
Netto	-4,1	0	0	0	0

*Inkl produktionens redovisade resultat

Volymer och nyckeltal

	Bokslut 2010	Budget 2011	Budget 2012	Plan 2013	Plan 2014
Volymer					
VA					
Antal VA-abonnenter, st	6 916	7 150	7 150	7 250	7 350
Levererat dricksvatten, 1000 m ³	3 639	3 660	3 660	3 660	3 660
Debiterat dricksvatten, 1000 m ³	3 016	3 090	3 100	3 100	3 100
Behandlat avloppsvatten, 1000 m ³	5 792	4 850	5 700	5 700	5 700
Renhållning					
Antal renhållningsabonnemang, st	11 687	11 600	11 800	11 900	12 000
Totalt deponerat avfall, ton	5 304	5 400	5 300	5 200	5 100
Insamlat hushållsavfall, ton	11 454	11 800	11 200	10 700	10 500
Nyckeltal					
VA					
Driftstopp i dricksvattenledning > 8 timmar, högst st	17	6	6	6	6
Driftstopp i avloppsledning, st	15	21	20	20	20
Vattenledningsläckor, st	62	60	60	60	60
Kostnad dricksvatten från NOVAF, kr/m ³	2,00	2,00	2,00	2,00	2,00
Kostnad dricksvatten egen produktion, kr/m ³	10,20	10,30	10,50	10,70	10,80
Renhållning					
Insamlat hushållsavfall, kg/invånare	225	240	210	200	190
Insamlat farligt avfall från hushåll, ton	-	95	96	97	98
Kostnad insamling hushållsavfall exkl behandlingsavgifter, kr/ton	1 084	985	1 285	1 385	1 485
Kostnad latrinhämtning exkl behandlingsavgifter, kr/hämtning	275	200	205	215	220

9.9 Miljönämnd

Uppdrag

Miljönämnden är en myndighetsnämnd som arbetar med

- Miljöskydd
- Hälsoskydd
- Livsmedelskontroll

- Tillsyn av försäljning av folköl och tobak samt kontroll av försäljning av receptfria läkemedel.

Miljönämndens arbete sker främst enligt livsmedelslagen (2006:804) och miljöbalken (1998:808).

Mål för god service

Tillgänglighet, valmöjlighet och professionellt bemötande

Det ska vara lätt att få kontakt med handläggare och lätt att få tag i information

Hemsidan ska uppdateras kvartalsvis.

Arbete med att utveckla e-tjänster fortsätter under år 2012.

Medborgaren ska uppleva mötet med verksamheten som informativt, rådgivande och stödande där servicen sätts i fokus

Riktad information ska ges branschvis. Inga beslut ska ändras eller återvisas av överprövande instans p g a formella fel.

Minst 80 % av brukarna ska vara nöjda med handläggning och bemötande som de har fått. Mäts i enkätundersökningar kopplade till Kvalitet i Nyköping.

Förutsättningar för god service

God ekonomisk hushållning - Hållbar tillväxt

Arbeta för en säker livsmedelshantering för att skydda konsumenterna och allmänheten mot hälsorisker och oredliga förfaranden samt medverka till ett gott skydd mot smittspridning

Samtliga aktiva livsmedelsanläggningar kontrolleras genom minst ett besök under kontrollperioden. Kontrollperioden kan omfatta upp till tre år.

De livsmedelsverksamma som betalar årsavgift får tillsyn enligt de timmar de har betalat för.

Livsmedelskontroll sker enligt av nämnden beslutad kontrollplan 2012.

Prioriterade grupper är högriskgrupper såsom barn, äldre och sjuka.

Miljötillsynen syftar till att främja en hållbar utveckling som innebär att nuvarande och kommande generationer tillförsäkras en hälsosam och god miljö

De miljö- och hälsoskyddsverksamheter som betalar årsavgift får tillsyn enligt de timmar de har betalat för. Tillsynsperioden kan vara upp till fyra år.

Prioriterade grupper är högriskgrupper såsom barn, äldre och sjuka.

Miljötillsyn sker enligt tillsynsplan 2012.

Prioriterade områden för tillsyn är där miljö- och hälsoskydd bedöms bli som störst. Underlag för denna bedömning finns i Behovsutredningen med tillsyn enligt miljöbalken (TIM). Under år 2012 kommer arbetet att fokuseras på

• Giffri miljö

Förorenade områden – arbete enligt MIFO.

• Ingen övergödning

Enskilda avlopp - Antal inventerade hushållsavlopp inom avloppsinventeringen 170 st/år.

• God bebyggd miljö med hygien och hälsoskydd

Medverkan i nationellt projekt under år 2011-2012 ang. tillsyn av högriskverksamhet inom piercning och tatuering.

Händelser 2012 – 2014

Förändringar i riktlinjerna från Livsmedelverket angående klassificering av livsmedelsverksamma kommer att medföra en sänkning av tillsynsbehovet.

Tillsyn av försäljning av tobak, folköl och kontroll av försäljning av receptfria läkemedel flyttas från Socialnämnden till Miljönämnden år 2012.

Antalet livsmedelsverksamma har ökat med ca 6 % per år de senaste fyra åren.

Medlemskapet i EU har inneburit en rad förändringar av myndighetsutövningen, särskilt inom livsmedels-

området. Vattendirektivet kan på sikt innebära ett ökat tillsynsarbete inom miljö

Samhällsutvecklingen med omfattande byggnation i Nyköpings kommun påverkar miljönämnden.

En specialisering av handläggares uppdrag medför att länsamverkan blir viktig mellan kommunerna exempelvis livsmedel, hälsoskydd och vattenfrågor.

Ny plan- och bygglag infördes 2011-05-02 med högre krav på samverkan mellan miljö och bygg vid exempelvis lovgivning.

Åtgärder/förändringar

Ny miljötaxa antogs år 2010 "Taxa utifrån risk och resursbedömning för miljöfarlig verksamhet och hälsoskydd". Detta har bland annat medfört en förstärkning inom tillsyn av hälsoskydd som numera är finansierad med årsavgifter. Under år 2012 kommer arbetet med risktaxan att utvecklas ytterligare.

Timavgiften för livsmedelskontroll och miljötillsyn kommer att ses över inför år 2012. Orsaken är EG-förordning 882/2004 och anpassning till Plan- och bygglagstaxans nivå för handläggning i Nyköpings kommun.

Ekonomi

Miljönämnden omsätter 0,3 % av kommunens nettokostnader.

Mnkr	Bokslut 2010	Budget 2011	Budget 2012	Plan 2013	Plan 2014
Intäkter	5,3	4,6	5,0	5,0	5,0
Kostnader	-12,4*	-13,2	-13,4	-13,0	-13,9
Netto	-6,9*	-8,4	-8,4	-8,5	-8,9

*Inkl produktionens redovisade resultat

Volym och nyckeltal

	Bokslut 2010	Budget 2011	Budget 2012	Plan 2013	Plan 2014
Volym					
Miljöskyddsobjekt med årsavgift, antal	320	290	288	290	290
Antal inspektioner (årsavg. Miljö)	99	110-120	113	114	92
Hälsoskyddsobjekt med årsavgift, antal	270	210	223	220	220
Antal inspektioner (årsavg. hälsoskydd)	70	70-110	60	68	95
Livsmedelsobjekt, antal	507	507	536	566	600
Timmar för planerad kontroll livsmedel	2791	3142/ 2 900	2500	2600	2700
Extrakontroll, timmar	384	100	100	120	120
Antal inventerade avlopp		150-200	170	170	170
Ansökan, anmälan, antal	554	700	700	700	700
Inkommande ärenden, antal	900- 1100	900- 1100	900- 1100	900- 1100	900- 1100
Beslut ändrade eller återförvisade av överprövande instans	0	0	0	0	0
Antal miljöstraffavgifter	14	30	20	20	20
Nyckeltal					
Andel handlagda ärenden inom tre veckor från kompletta handlingar, % (stickprov)	80	80	80	80	80
Andelen aktiva anläggningar där livsmedelkontroll har genomförts under kontrollperioden, %	100	100	100	100	100
Andel synpunkter besvarade inom 14 dagar, %	100	100	100	100	100
Andel nöjda kunder inom livsmedel, %	67		> 80		
Andel nöjda kunder inom miljö- och hälsoskydd, %	89		> 80		

10 Investeringar

Nyköpings kommuns befolkning växer. De prognoser som upprättats visar på en fortsatt befolkningstillväxt i åldrarna 1-5 år under hela planeringsperioden. Därför finns fortfarande behov av nya platser inom förskolan. Behovet av investeringar i befintliga skollokaler har även tidigare bedömts vara stort. Efter beslutet om en ny skolorganisation är nu behovet om möjligt ännu större. Förutom verksamhetsanpassningar ska därför en helt ny högstadieskola byggas och stå klar inför ht 2014.

Om investeringar inte ska öka den finansiella belastningen och driftkostnaderna för kommande år bör den totala investeringsramen motsvara avskrivningsutrymmet.

För hela planperioden uppgår det totala avskrivningsutrymmet till drygt 200 mnkr eller c:a 70 mnkr per år fördelat enligt nedan:

Skattekollektivet	180 mnkr
Avgiftskollektivet	25 mnkr

2012- 2014

Nyköpings är en kommun som växer. Det ger goda förutsättningar för att utveckla samhällsservicen när fler väljer att bosätta sig i kommunen. För att utveckla servicen i kommunen krävs bl a en ökad satsning på investeringar inom olika områden.

Större strategiska investeringar

För att tillgodose verksamhetens behov höjdes investeringsramen till i genomsnitt 150 mnkr per år redan fr o m 2008. För att kunna genomföra nödvändiga verksamhetsanpassningar inom främst skola och infrastruktur bedöms investeringsramen nu behöva öka till sammanlagt 1700 mnkr eller i genomsnitt nästan 600 mnkr per år.

Investeringar som långsiktigt sänker driftkostnaderna genom att verksamheter effektiviseras prioriteras.

Investeringar i nya förskolor kommer även fortsättningsvis att prioriteras. Fyra nya förskolor planeras under planperioden. Bland övriga större byggnadsobjekt finns ny högstadieskola och andra lokalanpassningar i samband med den nya skolorganisationen. Till området vid hamnen krävs flera stora investeringar med tanke på planerade bostäder i området. Projektet Hamnvägens förlängning beräknas kunna genomföras under planperioden. Dessutom fortsätter om- och utbyggnaden av Brandholmens avloppsreningsverk.

En satsning görs i investeringar i utbyggnad av gång- och cykelvägnätet.

Ytterligare investeringar för att utveckla stadskärnan kommer att göras under planperioden.

Förutom alla egna investeringar finns andra större lokalobjekt som är aktuella för verksamheten men som kommunen inte beräknar bygga i egen regi, som t ex nytt äldreboende på Arnö och ny Sporthall.

Generella direktiv

Ramarna per produktionsområde avser endast investeringar inom avskrivningsutrymmet.

Samtliga investeringar förutom investeringar av återanskaffningskaraktär ska godkännas av kommunstyrelsen i varje enskilt fall.

Större strategiska investeringar ska alltid behandlas av kommunfullmäktige även om de ryms inom ram.

Exploatering betraktas som en omsättningstillgång och ingår inte i ovan nämnda utrymme.

Investeringar som helt eller till större delen kan finansieras via ökade intäkter/minskade kostnader ska belasta investeringsramen.

Investeringsramar, netto

Divisions-/produktionsområde, mnkr	Bokslut 2010	Budget 2011	Budget 2012	Plan 2013	Plan 2014
Barn, ungdom och kultur	11,9	9,7	20,7	23,8	31,7
- Barn och ungdom	8,3	6,9	15,2	16,1	22,1
- Utbildning	2,6	2,7	5,1	7,1	9,1
- Kultur	1,0	0,1	0,4	0,6	0,5
Vård och Omsorg	2,4	1,2	1,1	6,6	1,1
Social	0,5	0,4	0,4	0,2	0,2
Teknik	176,3	17,3	21,3	17,3	17,3
- Kommunfastigheter	158,9	9,5	13,5	9,5	9,5
- Gata/Park/Hamn	17,4	7,8	7,8	7,8	7,8
Samhällsbyggnad	1,7	0,6	0,0	0,0	0,0
Räddning och säkerhet	0,5	5,2	5,2	2,2	4,7
Kommunstyrelsen	11,9	105,6	432,9	623,1	311,3
- Kommunledningskontoret	11,9	39,0	38,8	26,1	31,3
- Ofördelat	-	66,6	394,1	597,0	280,0
Specifika projekt	21,0	-	-	-	-
Totalt skattekollektivet	226,2	140,0	481,6	673,2	366,3
Totalt avgiftskollektivet	24,4	8,5	62,0	62,0	52,0

11 Exploatering

Exploateringsbudgeten hanterar medel (utgifter och inkomster) för utbyggnad av bl a infrastruktur och tekniska system i nya områden. Utbyggnaden sker i områden som beslutats i översikts- och detaljplaner. Målet är att hela tiden kunna erbjuda mark klar för byggnation av bostäder, handel, industri och kommunal service.

Under planperioden prioriteras framförallt följande områden.

- Norra Arnö
- Hemgårdsområdet.
- Karlslund
- Malmbyggshage etapp 3
- Marieberg/Brandkärr
- Dammgruvan

Under planperioden planeras för ökad marknadsföring och stora projekt såsom

- Planprogram för bl. a området kring Nicolai skolan, Kv Förrådet och Busstation.
- Fastställa föroreningssituationen vid Östra Kungshagen,
- Västra kajen/Spelhagsvägen
- Resecentrum.
- Hamnvägens förlängning

Oron på finansmarknaden kan innebära att exploatörer av bostäder kan få svårare att genomföra projekt. Detta gäller både byggkreditiv samt utlåning från bankerna till potentiella bostadsköpare. Detta kan påverka periodens inkomster för exploatering.

Exploateringar 2010-2014

Mnkr	Bokslut 2010	Prognos 2011 ⁴	Budget 2012	Plan 2013	Plan 2014
Ingående värde 1/1	87,7	141,4	234,1	168,9	171,9
Årets utgifter	88,8	160,7	27,5	25,0	17,0
Årets inkomster	-33,3	-68,0	-92,7	-22,0	-54,0
Nedskrivning	-1,8				
Utgående värde 31/12	141,4	234,1	168,9	171,9	134,9

⁴ Prognos per 31/8 - 2011

Större projekt 2011-2014

Mnkr	Ingående värde 1/1 2011	Prognos 2011	Budget 2012	Plan 2013	Plan 2014	Utgående värde 31/12 2014
Hemgården	2,8	32,0	-5,0	-5,0	-10,0	14,8
Ny väg till Skavsta	14,8	18,5	-15,4	0,0	0,0	17,9
Päljungshage	26,0	0,2	0,0	0,0	-23,0	3,2
Marieberg	0,3	2,0	3,0	0,0	0,0	5,3
Kungshagen	6,4	1,0	0,0	0,0	0,0	7,4
Väderbrunn	0,0	53,0	0,0	0,0	0,0	53,0
Karlslund	4,4	1,5	0,0	-5,0	0,0	0,9
Stensborg	3,7	-5,5	-3,0	0,0	0,0	-4,8
Svärdsklova	1,8	-6,3	0,0	0,0	0,0	-4,5
Å-kroken	15,1	7,5	-5,0	0,0	0,0	17,6
Arnöbrygga	3,0	2,1	-5,0	0,0	0,0	0,1
Studentlägenheter Skavsta	12,9	0,0	-10,0	0,0	0,0	2,9
Strandstuviksvägen	11,2	1,5	0,0	0,0	0,0	12,7
Dammgruvan	1,3	0,5	0,0	15,0	0,0	16,8
Övriga projekt	37,7	-15,3	-24,8	-2,0	-4,0	-8,4

12 Ekonomiska tabeller

12.1 Resultatbudget

Mnkr	Bokslut 2010	Budget 2011	Budget 2012	Plan 2013	Plan 2014
Verksamhetens intäkter	620,4	618,6	631,0	643,6	656,5
Verksamhetens kostnader	-2 851,1	- 2 900,6	-2 966,6	-3 066,4	-3 163,8
Avskrivningar	- 85,4	- 73,0	-86,0	-85,0	-85,0
Verksamhetens nettokostnader	-2 316,1	- 2 355,0	-2 421,6	-2 507,8	-2 592,3
Skatteintäkter	1 942,8	1 969,6	2 054,7	2 132,8	2 228,8
Inkomst- och kostnadsutjämningsbidrag	396,8	422,3	412,6	413,5	413,0
Finansiella intäkter	19,8	8,5	8,2	8,2	8,2
Finansiella kostnader	- 8,7	- 9,7	-18,9	-19,9	-20,3
Redovisat resultat	34,6	35,7	35,0	26,8	37,4
Reavinster					
Justeringar enligt balanskravet	19,1				
Årets resultat enligt balanskravet	53,7	35,7	35,0	26,8	37,4

12.2 Finansieringsbudget

Mnkr	Bokslut 2010	Budget 2011*	Budget 2012*	Plan 2013	Plan 2014
Den löpande verksamheten					
Årets resultat	34,5	35,7	35,0	26,8	37,4
Justering för avskrivningar	83,6	73,0	86,0	85,0	85,0
Justering förändring pensionsavsättning	5,5	1,0	1,0	10,0	12,0
Justering för övriga ej likviditetspåverkande poster	- 10,5	0,0	0,0	0,0	0,0
Medel från verksamheten före förändring av rörelsekapital	113,1	109,7	122,0	121,8	134,4
+/- Minskning/ökning förråd mm	- 55,5	33,2	-50,0	17,0	33,0
+/- Minskning/ökning övriga kortfristiga fordringar	- 25,1	20,0	20,0	20,0	20,0
+/- Ökning/minskning övriga kortfristiga skulder	- 88,3	- 70,0	-70,0	0,0	0,0
Kassaflöde från den löpande verksamheten	- 55,8	92,9	22,0	158,8	190,4
Investeringsverksamheten					
Investering i fastigheter o inventarier	-260,3	- 225,0	-543,6	-735,2	-418,3
Investeringsbidrag och anslutningsavgifter	15,0				
Försäljning av fastigheter o inventarier	90,6	0,0	0,0	0,0	0,0
Investering i aktier o andelar	- 134,4	0,0	0,0	0,0	0,0
Försäljning av aktier o andelar	165,8	35,0	0,0	0,0	0,0
Kassaflöde från investeringsverksamheten	- 123,3	- 190,0	-543,6	-735,2	-418,3
Finansieringsverksamheten					
Utlåning	5,3	5,0	5,0	5,0	5,0
Upplåning	- 7,6	0,0	550,0	550,0	250,0
Kassaflöde från finansieringsverksamheten	- 2,3	5,0	555,0	555,0	255,0
ÅRETS KASSAFLÖDE	- 181,4	- 92,1	-54,7	33,4	27,1
Likvida medel vid årets början	236,9	182,2	0,8	34,2	12,8
Likvida medel vid årets slut	55,5	90,1	34,2	12,8	39,9

* 2011 års ingående värden är hämtade från beslutad budget 2011 och stämmer därför inte med utgående bokslutsvärden 2010. 2012 års ingående värden utgår från bokslutsvärdet 2010 med tillägg för prognos per 2011-08-31 och stämmer därför inte med utgående budgetvärdet från 2011.

12.3 Balansbudget

Mnkr	Bokslut 2010	Budget 2011*	Budget 2012*	Plan 2013	Plan 2014
TILLGÅNGAR					
Anläggningstillgångar					
Materiella anläggningstillgångar	1 305,8	1 507,1	1 904,7	2 554,9	2 888,2
Finansiella anläggningstillgångar	554,3	540,3	557,5	542,5	537,5
Summa anläggningstillgångar	1 860,1	2 047,4	2 452,2	3 097,4	3 425,7
	57,0	57,0	57,0	57,0	54,0
Omsättningstillgångar					
Förråd o mark under exploatering	141,8	92,2	229,1	212,1	179,1
Fordringar	251,9	186,8	211,9	191,9	171,9
Kortfristiga placeringar	-	-	-	-	-
Kassa o bank	55,5	90,1	34,2	12,8	39,9
Summa omsättningstillgångar	449,2	369,1	475,2	416,8	390,9
SUMMA TILLGÅNGAR	2 366,3	2 473,5	2 984,4	3 571,2	3 870,6
EGET KAPITAL, AVSÄTTNINGAR O SKULDER					
Eget kapital	1 383,2	1 400,5	1 434,3	1 461,1	1 498,5
- varav årets resultat	34,6	35,7	35,0	26,8	37,4
Avsättningar					
Avsättningar för pensioner o förpliktelser	164,8	156,3	161,8	171,8	183,8
Avsättningar för skatter	-	-	-	-	-
Summa avsättningar	164,8	156,3	161,8	171,8	183,8
Skulder					
Långfristiga skulder	238,1	228,2	788,1	1 338,1	1 588,1
Kortfristiga skulder	580,2	688,5	600,2	600,2	600,2
Summa skulder	818,3	916,7	1 388,3	1 938,3	2 188,3
SUMMA EGET KAPITAL, AVSÄTTNINGAR O SKULDER	2 366,3	2 473,5	2 984,4	3 571,2	3 870,6

* 2011 års värde är hämtat från beslutad budget för 2011 och stämmer därför inte med bokslutsvärdet från 2010.
2012 års värde utgår från bokslutsvärdet 2010 med tillägg för prognos per 2011-08-31 och stämmer därför inte med budgetvärdet från 2011.

12.4 Finansiella nyckeltal

	Bokslut 2010	Budget 2011	Budget 2012	Plan 2013	Plan 2014
Folkmängd, antal	51 644	51 689	51 995	52 345	52 688
Utdebitering per skattekrona, %	21,48	21,48	21,48	21,48	21,48
Redovisat resultat, mnkr	34,6	35,7	35,7	29,1	33,1
Nettokostnadernas andel av totala skatteintäkter, %	97,8	95,4	95,4	95,5	95,3
Avskrivningar, mnkr	- 85,4	- 73,0	-86,0	-85,0	-85,0
Soliditet, exkl ansvarsförbindelse, %	58,5	57,0	48	41	39

12.5 Ekonomisk översikt 2010-2014

Mnkr	Bokslut 2010*	Budget 2011	Budget 2012	Plan 2013	Plan 2014
Kommunfullmäktige	-4,7	-4,9	-5,1	-5,2	-5,3
Överförmyndarnämnd	-3,7	-3,0	-3,5	-3,5	-3,5
Revisionsnämnd	-1,9	-2,0	-2,0	-2,1	-2,1
Valnämnd	-1,0	0,0	0,0	0,0	-1,8
Servicenämnd	0,0	-0,1	-0,1	-0,1	-0,1
Kommunstyrelsen	-231,0	-242,1	-251,9	-254,7	-261,8
Barn- och ungdomsnämnd	-792,6	-797,9	-815,6	-831,8	-878,2
Utbildnings- arbetsmarknads- och integrationsnämnd	-258,9	-267,8	-259,2	-250,8	-247,1
Kultur- och fritidsnämnd	-70,0	-71,2	-81,8	-81,0	-79,6
Äldre- och handikappnämnd	-702,8	-715,9	-743,2	-801,2	-819,9
Social nämnd	-168,0	-159,3	-168,6	-170,2	-174,6
Bygg- och tekniknämnd	-70,3	-65,4	-63,4	-65,4	-65,8
Avgiftskollektiv	-4,3	0,0	0,0	0,0	0,0
Miljönämnd	-6,9	-8,4	-8,4	-8,5	-8,9
Summa verksamheter	-2 316,1	-2 337,9	-2 402,8	-2 474,5	-2 548,7
Finansiering	2 350,6	2 373,6	2 437,8	2 501,3	2 586,1
Resultat	34,6	35,7	35,0	26,8	37,4
Reavinster	-15,0				
Justeringsposter mot tidigare års resultat	34,1				
Justerat resultat	53,7				

* Inkl produktionens redovisade resultat

13 Styrning och budgetregler

13.1 Styrning

Styrning kan enkelt beskrivas som en målmedveten process av beslutsfattande och beteende i en organisation i riktning mot ett önskat resultat, effektivitet, kvalitet och ekonomisk ställning.

Nyköpings kommun tillämpar sedan 1992 beställar-/utförarmodellen. Modellen syftar till att stärka den demokratiska processen och för att kunna nå en effektiv och rationell drift.

Kommunen har en uppsättning styrverktyg som tillämpas i planering och uppföljning, främst på övergripande nivå. Uppsättningen styrverktyg består av mål, planering, uppföljning, utvärdering och resultatöverföring mellan åren.

Gemensam värdegrund och andra policydokument är ytterligare verktyg för styrning.

Budgeten baseras bl a på dessa övergripande styrdokument och är en flerårsplan fokuserad på mål, händelser och åtgärder. I internbudgeten anpassas mål, händelser och åtgärder till verksamheterna.

Styrmodell

Styrmodellen visar uppdelningen mellan samhällsbyggardel med ett politiskt synsätt och en producentdel med ett mer företagsekonomiskt synsätt, d v s där begärda politiska mål ska nås genom att tjänster utförs effektivt och rationellt. Det handlar om att göra rätt saker på rätt sätt och att kunna förändra vid behov. Det är viktigt att skilja mellan »att göra rätt saker« och att göra dem på »rätt sätt«, d v s yttre och inre effektivitet.

Med yttre effektivitet avses förhållandet mellan insatta resurser och organisationens överordnade mål. Effektivitet mäts i vilken grad av måluppfyllelse som uppnåtts i förhållande till de resurser som satts in. Nämnderna har i sin roll som beställare ansvar för den yttre effektiviteten, d v s VAD som ska göras.

Med inre effektivitet avses förhållandet mellan insatta resurser och de produkter eller tjänster som verksamheten producerar, d v s produktiviteten. Det är utföraren som ansvarar för den inre effektiviteten, d v s HUR beställningarna ska genomföras.

Divisionerna har ett ansvar för att verksamheterna/arbetsplatserna ges förutsättningar att realisera av nämnderna och styrelsen givna mål. Detta innebär bl a ett gemensamt ansvar för att personalen ges ett reellt inflytande och möjlighet till påverkan inom fastlagda mål och ramar.

Kommunens avtal om partssamverkan ska också ge stöd åt den medskapande arbetsplatsen och har till uppgift att följa och säkra utvecklingen av bl a arbetsplatsträffar, ledar-, kompetens- och organisationsutveckling, jämställdhet, systematiskt arbetsmiljöarbete, förslagsverksamhet och partsgemensamma utbildningar.

Mål

Verksamheterna styrs via mål. Kommunens styrfilosofi innebär att kommunfullmäktige tar policybeslut, och överläter detaljer till nämnderna. »Nyköping 2020« är det dokument som beskriver den politiska viljeinriktningen på hur de kommunala verksamheterna ska utvecklas fram till 2020. Nyköping 2020 är vägledande när kommunens verksamheter planeras och genomförs. Nyköping 2020 omfattar vision, verksamhetsidé och kännetecken (del 1) samt övergripande mål och förutsättningar (del 2). Del 1 ska gälla fram till år 2020. Del 2 revideras vid varje mandatperiod. Nämnderna ska styra verksamheterna mot kommunens övergripande mål och inom tilldelat ekonomiskt utrymme.

Uppställda mål ska vara beskrivna utifrån kommunens övergripande mål, samt god ekonomisk hushållning. Dessa mål ska bl a vara tydliga, mätbara och tidsbestämda. För att kommunernas verksamhet ska leda framåt och möta kommunens mål och ambitioner samt medborgarnas behov av service måste det finnas en helhetssyn och framförhållning, d v s en tydlig styrning. Det ska finnas tydliga samband mellan mål, prestation, effektivitet och kvalitet.

Planering

Målen talar om vart vi ska och vad vi ska uppnå.

Budgeten är det planeringsunderlag som beskriver hur långt kommunen förväntas nå under planperioden och med vilka resurser. Underlaget ska ge en bild av;

- demografiska förändringar totalt
- förändringar av behov, kvalitet eller ambition
- omvärldsförändringar som t ex förändrad lagstiftning
- politiska viljeytringar/beslut om särskilda satsningar

Uppföljning

För att veta om verksamheten leder fram till de uppställda målen, ska dessa gå att mäta. Informationen och analysen ska användas för att fatta de rätta besluten och för att följa upp om effekterna av fattade beslut fick avsedd verkan.

Uppföljning av ekonomi och verksamhet sker löpande till kommunstyrelsen. Vid två uppföljningstillfällen, varav ett avser delårsrapport, ska en genomgripande analys av verksamheten genomföras som koncentreras mot resultatet, dvs vad fick vi för pengarna och hur väl överensstämmer det producerade med målen för verksamheten, god ekonomisk hushållning. Vid obalans ska förslag till åtgärder redovisas för nämnd-/styrelse och efter beslut verkställas och löpande följas upp. Uppföljningsrapporterna och ev åtgärdsplaner ska delges kommunfullmäktige

Vid delårsrapport ska revisorerna bedöma om resultatet är förenligt med målen för den ekonomiska förvaltningen.

Uppföljningarna ska också tjäna som underlag i det pågående budgetarbetet inför kommande treårsperiod.

Utvärdering/Analys

I samband med årsredovisningen utvärderas och analyseras resultatet. Med resultat avses inte enbart den ekonomiska ställningen, utan också graden av måluppfyllelse.

Årsredovisningen ska också ge svar på hur väl målen uppfylldes, till vilken kostnad utifrån volym och kvalitet, d v s en avstämning av internöverenskommelserna. Ett positivt resultat ska analyseras lika grundligt som ett negativt resultat. Resultatet av analysen ska alltid återföras till pågående budgetprocess.

Resultatöverföring mellan åren

Analysen som genomförs vid årsbokslut ska fr o m 2006 också tjäna som underlag för beslut om resultatöverföring mellan åren. Resultatöverföringen sker mot produktionen, d v s division eller motsvarande. En skälighetsbedömning/analys ska alltid genomföras av hur stor del av resultatet som kommer att överföras. I samband med årsredovisning föreslår kommunstyrelsen kommunfullmäktige, efter en kommunövergripande analys, hur stor del av resultatet som anses skäligt att överföras till kommande år.

Överskott

Positiva resultat, överskott, är knutna till eget kapital fram till dess att ekonomin tillåter att de utnyttjas.

Kravet på god ekonomisk hushållning är överordnat divisionernas önskan om att fritt disponera föregående års resultat.

Underskott

Underskott ska inarbetas i enlighet med de regler som finns för balanskravet.

Kommunstyrelsen kan besluta om en viss tid för återhämtandet av underskottet. I de fall denna tid överstiger två år måste kommunen som helhet arbeta in den del som överstiger två år för att kommunen inte ska bryta mot balanskravet. Detta kan ske genom att överskott budgeteras i nästa års budget, eller att andra divisioner/nämnder genererar överskott som läses.

Tillväxtbefrämjande åtgärder

Nyköping växer och behoven ökar. En tillväxt innebär ökade skatteintäkter, men ger också ökade kostnader. För att begränsa kostnadsökningar är det viktigt med en god planering och framförhållning som skapar förutsättningar och handlingsberedskap inför framtiden. Del av ett positivt resultat kan därför användas för framtida kostnader som uppstår i samband med tillväxt. Kommunfullmäktige beslutar i samband med årsredovisningen hur stor del av resultatet som ska användas för dessa åtgärder.

Koncernstyrning

Kommunallagen anger att kommunstyrelsen ska ha uppsikt över kommunal verksamhet som bedrivs i kommunägda företag eller kommunalförbund.

För kommunägda företag och kommunala verksamheter ska samordning ske i utförlighet.

Upphandlingar ska samordnas inom ramen för lagstiftning.

Kommunens övergripande mål och policys gäller också för kommunägda företag. Vid bolagsstämmor har kommunstyrelsens ombud rättighet att precisera ägardirektiv.

Löpande styrning sker vid återkommande träffar mellan kommun- och företagsledning samt genom att kommunägda företag i koncernen avlämnar delårsrapport till kommunstyrelsen per 31 augusti.

13.2 Budgetregler

Genom att i budgeten ange styrprinciper i form av budgetregler kan kommunfullmäktige styra beteenden och relationer i den kommunala verksamheten.

Av 8 kap Kommunallagen framgår att kommuner varje år måste upprätta en budget. Budgeten ska innehålla en plan för verksamheten och ekonomin under året. Planen ska omfatta tre år och ange:

- skattesats
- anslag
- hur verksamheterna ska finansieras
- ekonomisk ställning vid budgetårets slut
- mål och riktlinjer som är betydelsefulla för god ekonomisk hushållning.

Mål och riktlinjer för god ekonomisk hushållning beskrivs i kapitel 8, Förutsättningar för god service.

Anslag

Budgetanslag innebär både ett bemyndigande att genomföra verksamheten och en finansiering för ändamålet. Budget för 2012 och plan 2013–2014 har anslag på nämndnivå, med undantag för bygg- och tekniknämnden där anslag fördelas på skatte- resp avgiftskollektiv.

Utfördelen av den kommunala verksamheten får sina resurser genom avtalade internöverenskommelser som ger intäkter, s k kommunersättning.

Internbudget

Nämnderna ska inom ramen för anvisade medel fastställa internbudget 2012. Härigenom får nämnden möjlighet att fördela nämndanslagen inom sitt verksamhetsansvar.

Nämnderna ska medge att respektive ansvarig får bryta ner internbudget till detaljbudget.

Produktionen ska upprätta internbudgetar för godkännande av kommunstyrelsen.

Omdisponering och ombudgetering

Huvudregeln är att ombudgetering ej ska ske under året.

Budgeten avser att visa på en planerad/förväntad framtid. För att ge förutsättningar för analys och utvärdering är det viktigt att kunna relatera det inträffade mot det planerade. Det kan dock uppstå behov av att justera anslagen under året p g a organisatoriska förändringar, eller andra oförutsedda händelser som påtaligt påverkar det ekonomiska utrymmet.

Följande beslutsnivå gäller för omfördelning av driftbudget;

omdisponering inom nämndens ram beslutas av nämnd

ombudgetering mellan nämnder beslutas av kommunstyrelsen

ombudgetering mellan kommunstyrelsen och annan nämnd beslutas av kommunfullmäktige

teknisk ombudgetering med oförändrad anslagsomfattning och verksamhetsinriktning beslutas av kommunstyrelsen.

Alla omdisponeringar/ombudgeteringar ska rapporteras till Ekonomiavdelningen.

Nyckeltal

Nämnden bryter i resp. internbudget och därefter internöverenskommelser ner nyckeltalen som där beräknas utifrån den kostnad och volym som fördelas på verksamheten. Nyckeltalen i internbudget bör användas av nämnd och produktion vid verksamhetsuppföljningar.

Taxor

Kommunfullmäktige beslutar om principiella förändringar av gällande taxor.

Lokalkostnader

Investeringar i lokaler kräver långsiktighet. Verksamhetens lokalkostnader ska inrymmas i budget. När verksamheter flyttar till nya lokaler gäller den nya lokalens hyra.

Kommunfastigheter skriver och är ansvarig för hyresavtal vid intern och extern uthyrning. Syftet är dels att tydliggöra lokalkostnaderna, dels att få ett efterfrågeanpassat lokalbestånd. Samråd ska alltid ske mellan kommunfastigheter och verksamheten innan kontakt tas med extern hyresvärd angående inhyring av lokaler.

En översyn av kommunens fastighetsförvaltning har genomförts och resulterat i ett antal förslag till förändringar. Syftet är att åstadkomma en kostnads-effektiv fastighetsförvaltning. Sedan i början av 2010 pågår ett projekt med att ta fram en lokalresursplan. En viktig del i planen blir att anpassa lokalanvändandet till den nya skolorganisationen.

Kapitalkostnader: intern ränta och avskrivningar

Som ersättning för använt kapital belastas verksamheterna med intern ränta på bokförda värden för investeringar.

Intern ränta beräknas på anskaffningsvärde reducerat med avskrivningar.

Intern ränta utgår 2012-2014 med 3,5 % på mark och med 4 % på inventarier, fastigheter och anläggningar. På konst utgår inte någon internränta.

För affärsdrivande verksamheter (vatten och renhållning) budgeteras 2012 intern ränta med 4 % på inventarier och anläggningar. Dessutom räknas ränta på betalningsflöden och resultatfondskapitalet.

Planmässig avskrivning tillämpas med av RKR och Sveriges kommuner och landstings rekommenderade avskrivningstider. Kapitalkostnaderna påverkas direkt efter färdigställandet av investeringen.

Riktlinjer för investeringar

Kommunens investeringar ska ske utifrån ett helhetsperspektiv och bedömas utifrån ett långsiktigt behov.

Investeringar delas upp i tre huvudgrupper efter finansieringssätt:

- Investeringar för skattefinansierad verksamhet.
- Investeringar för affärsdrivande, taxefinansierad verksamhet.
- Investeringar för exploatering.

För 2012–2014 gäller att:

- fullmäktige anvisar investeringsramar
- investeringar förutom investeringar av återanskaffningskaraktär ska godkännas av kommunstyrelsen i varje enskilt fall
- ramarna per produktionsområde endast avser investeringar inom avskrivningsutrymmet

- större strategiska investeringar alltid ska behandlas av kommunfullmäktige även om de ryms inom ram
- fullmäktige ska avgöra investeringsanslag om ramen överskrids för ett år
- investeringar som ger ökade nettointäkter ej ska belasta investeringsramarna
- investeringar i subventionerade kommersiella fastigheter finansieras genom ökade hyresintäkter och belastar ej investeringsramen
- uppföljning av pågående investeringar sker regelbundet till kommunstyrelsen
- slutredovisning med efterkalkyl ska anmälas till ekonomiavdelningen.

Här får du mer information

Politiker

Kommunstyrelsens ordf
Urban Granström (s)
Telefon 0155 – 24 83 51

Kommunstyrelsens 1:e v ordf
Johannes Krunegård (mp)
Telefon 0155 – 45 75 82

Kommunstyrelsens 2:e v ordf
Anne-Marie Wigertz (m)
Telefon 0155 – 24 85 40

Nyköpings kommun
611 83 NYKÖPING

Telefon (vxl) 0155 – 24 80 00
kommun@nykoping.se
www.nykoping.se

Tjänstemän

Kommundirektör
Erik Carlgren
Telefon 0155 – 24 83 60

Ekonomichef
Margaretha Domert
Telefon 0155 – 24 83 75



Nyköping ligger vid kusten en timme söder om Stockholm. Närheten till havet, lokal prägel och Europas storstäder inom räckhåll ger dig möjligheter att andas och växa.



Nyköping
www.nykoping.se