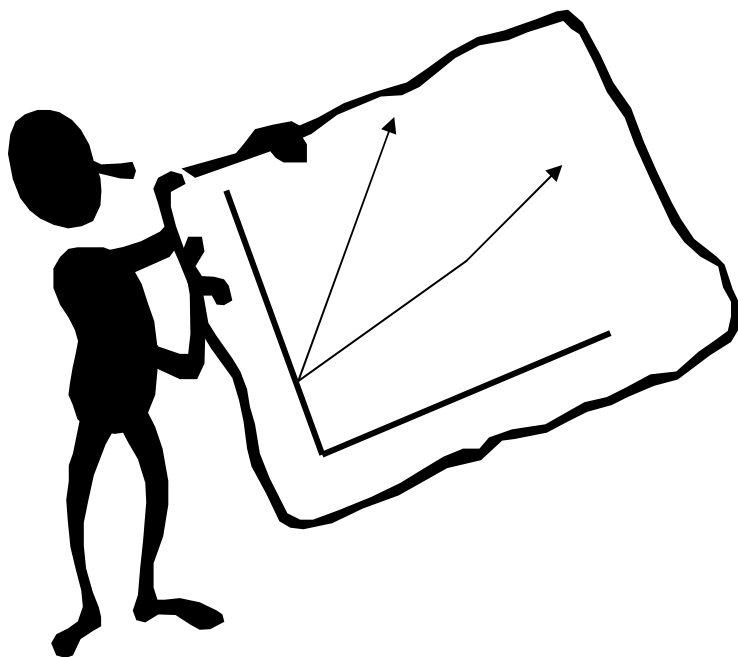


Befolkningsprognos 2010-2020

Underlag för arbetet med budget 2011



Nyköpings kommun
Samhällsbyggnad
Planeringsenheten
Magnus Eriksson
2010-03-22

Innehåll

Prognosresultat	3
Sammanfattning	3
Hela folkmängden	4
Barn och ungdomar - 0-18 år	7
Äldre - 65 och uppåt	9
Arbetsför ålder 20-64 år och försörjningsbörda	10

Antaganden	12
Inflyttning	12
Utflyttning	13
Flyttnetto	14
Fruksamhet	14
Dödlighet	16
Födelsenetto	17

Tabellbilagor

Bilaga 1	Befolkningsförändringar
Bilaga 2	Barn och ungdomar – 0-18 år i ettårsklasser
Bilaga 3	Äldre – 65 år och uppåt i femårsklasser

Prognosresultat

Sammanfattning

Tre olika prognosalternativ har tagits fram. Det som skiljer prognosalternativen från varandra är antagandena om in- och utflyttning samt fruktsamhet. Samma dödsrisker gäller för samtliga prognosalternativ.

Låg är en prognos som bygger på att inflyttningen antas öka med i genomsnitt 28 personer/år, vilket är samma takt som de senaste 10 åren. Utflyttningen antas också förändras i samma takt som de senaste 10 åren, närmare bestämt en ökning med 19 personer/år. Detta innebär att nettoinflyttningen ökar med 9 personer/år, vilket är exakt samma ökning som under den senaste 10-årsperioden. Fruktsamheten bedöms ligga kvar på samma nivå som det senaste året vilket är något under SCB:s rikssnitt. Dödsriskerna bedöms följa rikets utveckling.

I Låg blir ökningen av folkmängden långsamt större. 2020 ökar befolkningen med knappt 360 personer. Ett klart födelseunderskott noteras år 2010. Därefter minskar underskottet i stadig takt och 2020 är födelseunderskottet ca 15 personer mot dagens underskott på 40 personer. Flyttningsöverskottet ökar i jämn takt under hela prognosperioden. Från 2010 till 2020 ökar flyttningsöverskottet från 283 till 373 personer/år. Fram till 2020 ökar befolkningens mängd till ca 54 550 personer, vilket innebär en ökning med knappt 3 340 personer eller i genomsnitt ca 300 personer/år.

Hög bygger på att inflyttningsökningen är högre än i Låg. I genomsnitt antas inflyttningen öka med 97 personer/år. Inflyttningsökningen beräknas bli störst det första året för att därefter plana ut. Utflyttningen antas också öka mer än i Låg, närmare bestämt med 50 personer/år. Utflyttningsökningen antas vara densamma under samtliga prognosår. Fruktsamheten bedöms ligga kvar på samma nivå som de senaste tre åren, vilket är över SCB:s rikssnitt.

I Hög ökar befolkningen till ca 58 654 personer år 2020. Födelsenettet ökar i stadig takt. År 2020 är födelseöverskottet ca 90 personer mot dagens underskott på 40 personer. Inflyttningsöverskottet ökar i en jämn takt från 414 personer 2010 till 789 personer 2020. Folkmängden ökar med knappt 7 450 personer, vilket innebär en ökning med i genomsnitt ca 680 personer/år.

Mål är en så kallad målprognos, vilket innebär att prognosresultatet är förutbestämt. Det mål som skall uppnås i detta prognosalternativ är kommunens vision om en befolkningsökning på 700 personer per år. Inflyttningen antas öka rekordartat det första prognosåret för att sedan stabiliseras sig på en högre nivå än i Låg och Hög. Den genomsnittliga ökningstakten blir 127 personer/år. Antalet utflyttare bestäms av prognosprogrammet Demos så att målet nås. Det innebär en betydligt större ökning av utflyttningen än i Hög-alternativet nämligen i genomsnitt 101 personer/år. Fruktsamhetsantagandet är 5 procent högre än i Hög medan dödsriskerna ligger på samma nivå som i alternativen Låg och Hög.

I Mål sker en befolkningsökning till 58 909 personer år 2020. Födelsenettet blir alltmer positivt och 2020 blir födelseöverskottet ca 140 personer mot dagens underskott på 40 personer. Inflyttningsöverskottet ökar kraftigt från 2009 till 2010 för att därefter sjunka i en stadig takt under resten av prognosperioden. År 2010 är inflyttningsöverskottet ca 670 personer och år 2020 ligger det på ca 560 personer. Folkmängden ökar med 7 700 personer, vilket innebär en ökning med exakt 700 personer/år.

Hela folkmängden

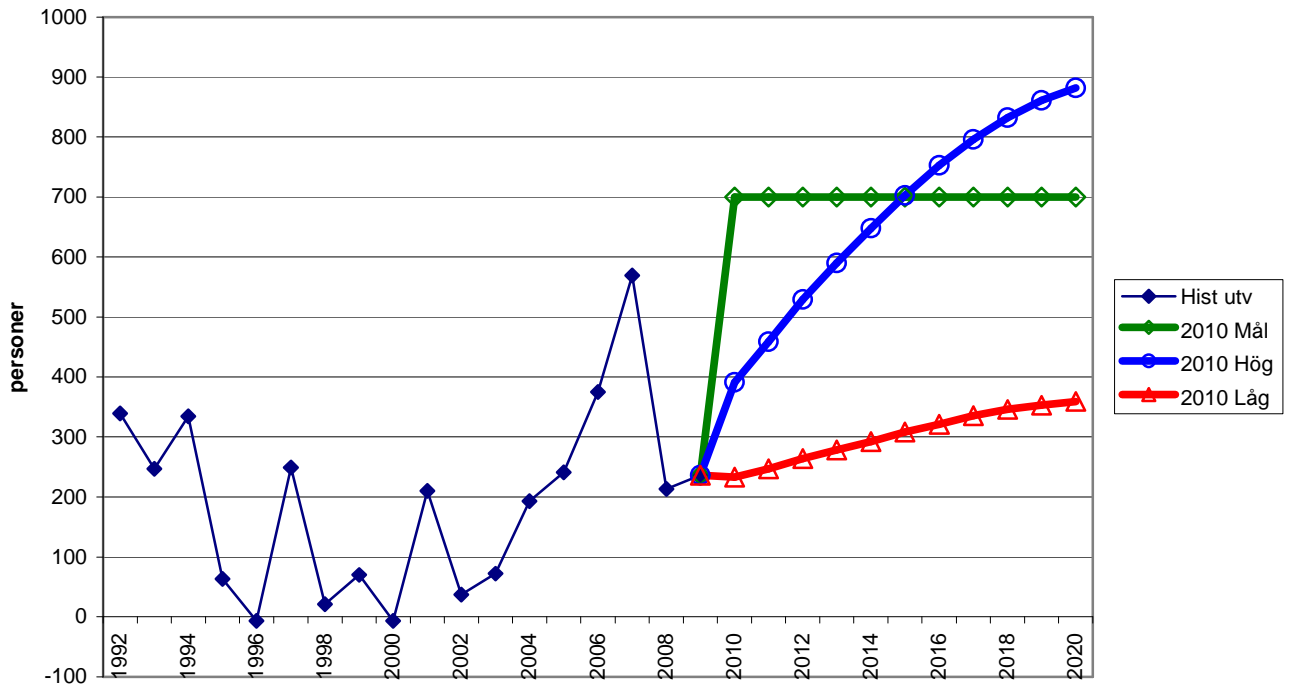
Samtliga prognosalternativ innebär en befolkningsökning. Det som skiljer alternativen åt är takten i befolkningsökningen.

Tabell 1 Befolkningsmängd 1992-2009 samt i prognos 2010

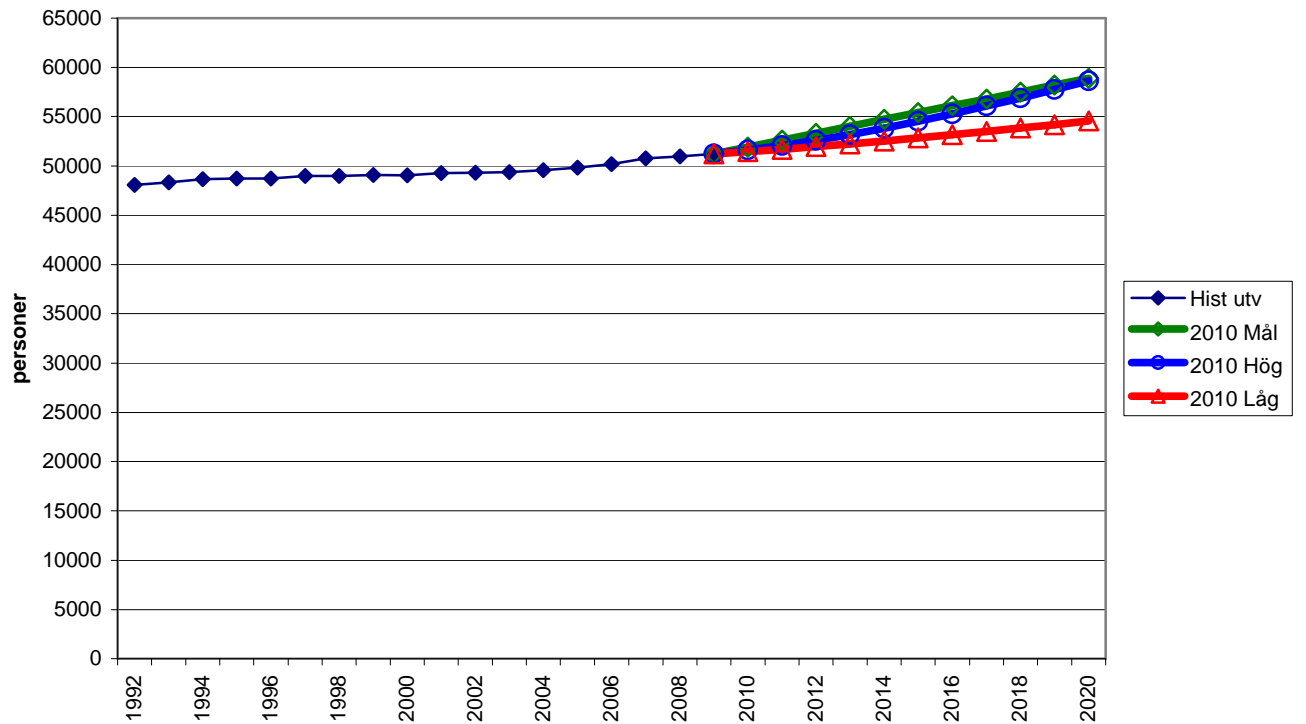
	Hist. utv.	2010 Låg	2010 Hög	2010 Mål
1992	48 093			
1993	48 340			
1994	48 674			
1995	48 737			
1996	48 730			
1997	48 979			
1998	49 000			
1999	49 070			
2000	49 063			
2001	49 273			
2002	49 310			
2003	49 382			
2004	49 575			
2005	49 816			
2006	50 191			
2007	50 760			
2008	50 973			
2009	51 209			
2010		51 443	51 600	51 909
2011		51 689	52 059	52 609
2012		51 953	52 588	53 309
2013		52 230	53 178	54 009
2014		52 522	53 826	54 709
2015		52 830	54 529	55 409
2016		53 153	55 282	56 109
2017		53 487	56 078	56 809
2018		53 832	56 910	57 509
2019		54 185	57 771	58 209
2020		54 545	58 654	58 909

Diagrammen på de två följande sidorna visar kommunens långsamma men stadiga befolkningsökning. Låg innebär en fortsättning på utvecklingen de senaste 10 åren. Hög innebär en snabbare befolkningsökning. I Mål blir ökningen exakt 700 personer per år.

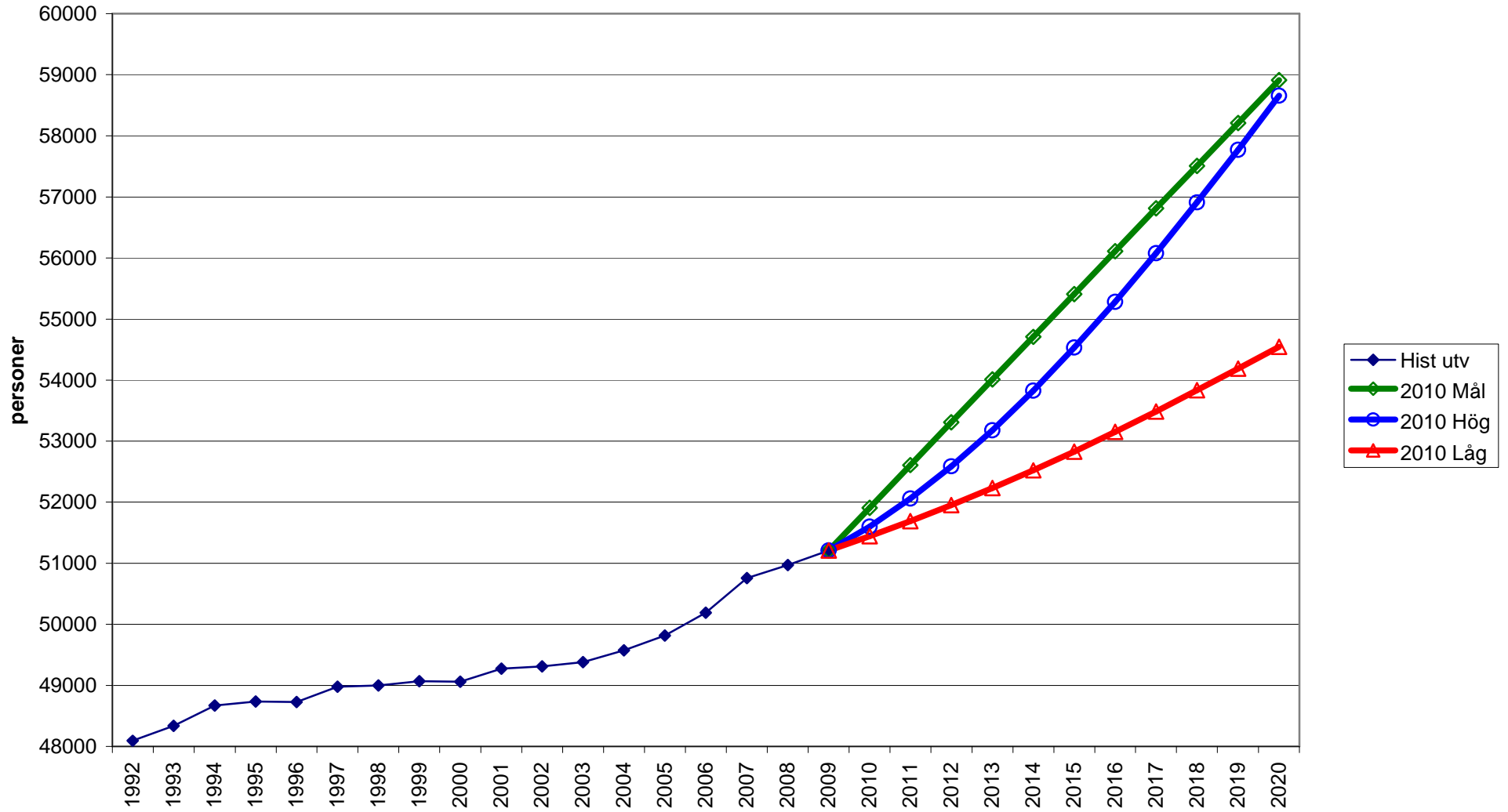
Befolkningsförändring



Folkmängd

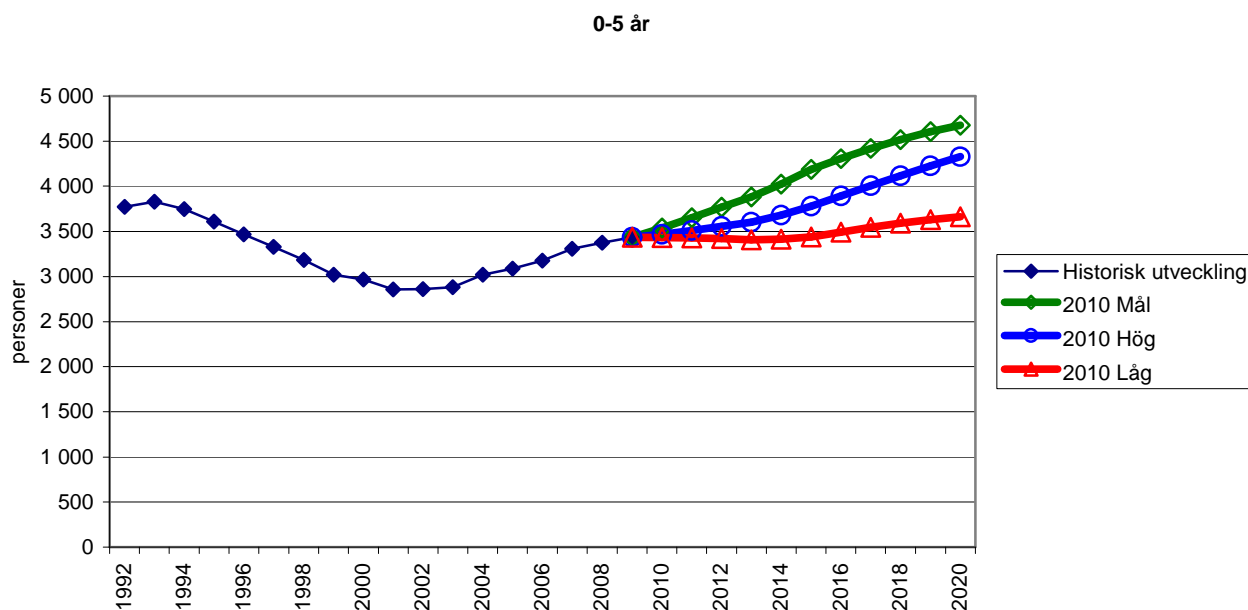


Folkmängd

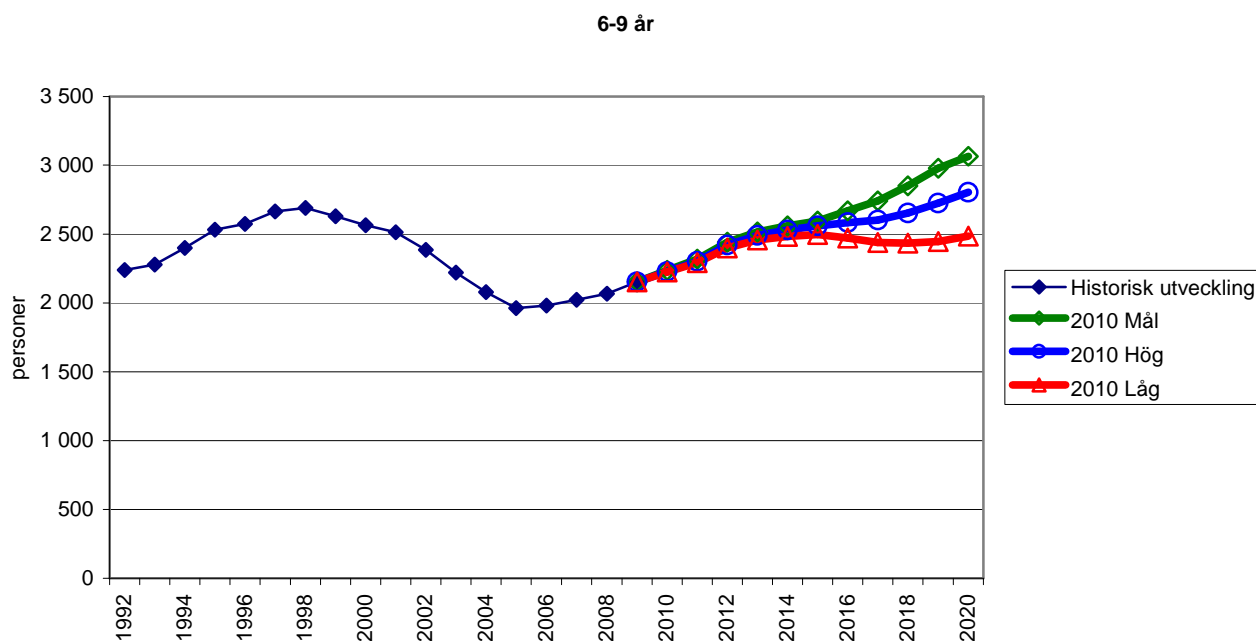


Barn och ungdomar 0-19 år

Prognosen avseende förskolebarn är osäker. Det beror på att prognosen för denna åldersgrupp är så beroende av antagandena om fruktsamheten. Och fruktsamheten är den faktor som är svårast att bedöma. Både beroende på att fruktsamheten bedöms fortsätta ligga på en stabil nivå och att antalet kvinnor i fruktsam ålder ökar så bedöms antalet barn i åldern 0-5 år öka. I lågalternativet dröjer det dock till 2015 innan ökningen påbörjas. Variationerna mellan prognosalternativen är relativt stora eftersom fruktsamhetsantagandet varierar. Årets prognos för 0-5 åringarna visar att antalet små barn blir färre än i tidigare prognoser. Anledningen till detta är att fruktsamheten minskade under år 2009. Sifferredovisning sker i tabellbilagan.

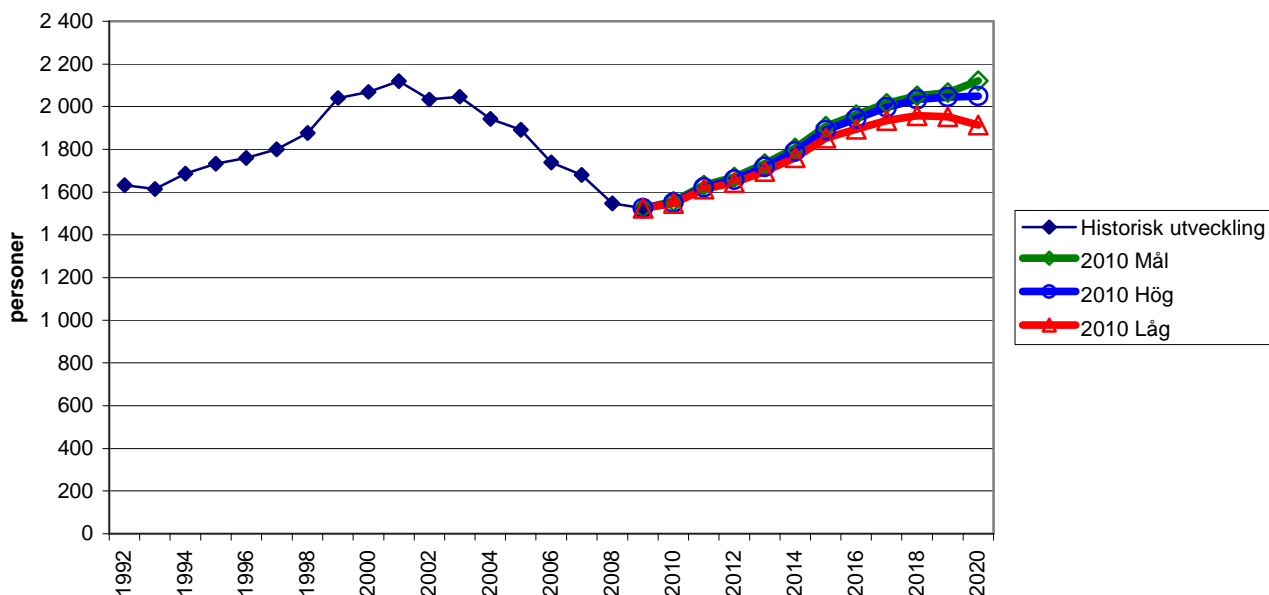


Antalet barn i åldrarna 6-9 år minskade stadigt från 1998 till 2005. Nu har dock botten nåtts och antalet barn i åldersgruppen har börjat öka igen. I slutet av prognosperioden nås samma höga nivåer som i slutet av nittiotalet. I Mål överträffas till och med dessa nivåer.



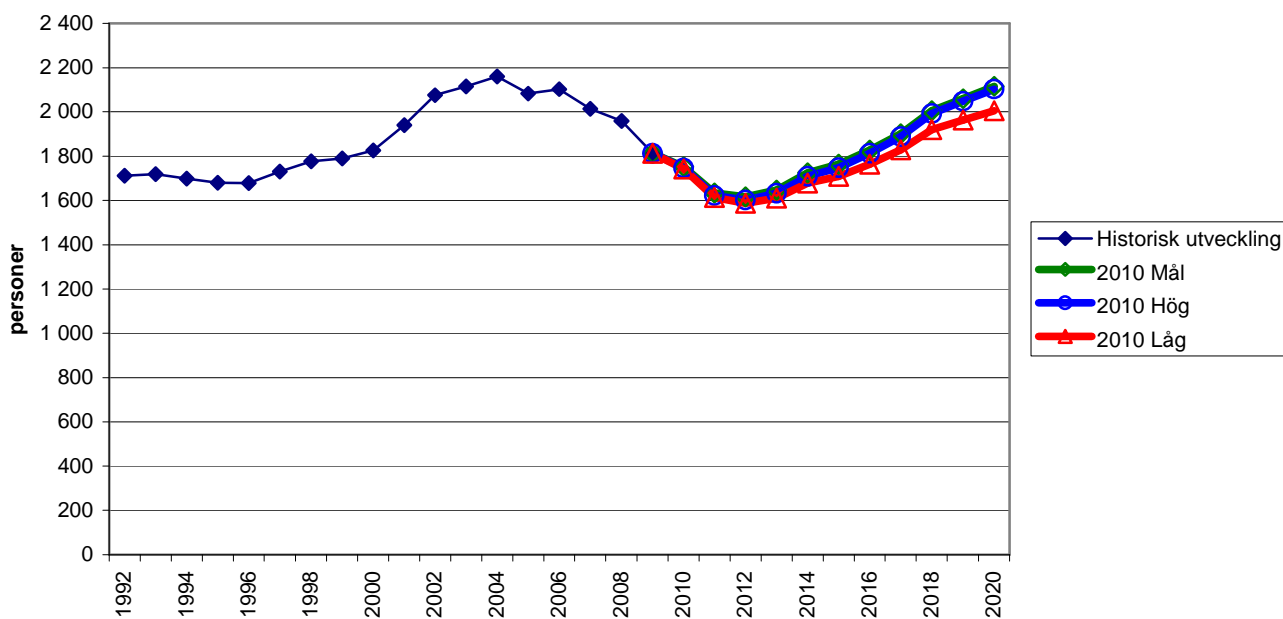
När det gäller åldrarna 10-12 år är det väldigt liten skillnad mellan prognosalternativen fram till år 2015. Därefter ökar gapet. Efter att antalet barn i ålderskategorin minskat stadigt sedan år 2001 nåddes botten förra året. Nu beräknas antalet 10-12 åringar stiga markant ända fram till slutet av prognosperioden.

10-12 år

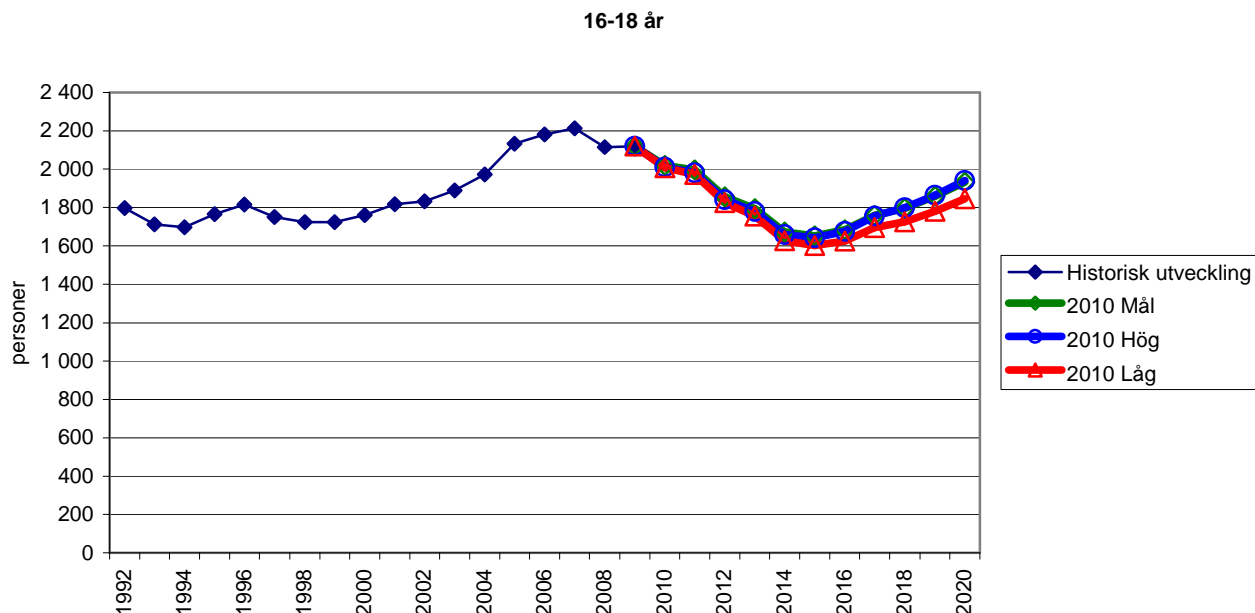


13-15-åringarna har samma utveckling som 10-12-åringarna men förskjutet tre år framåt i tiden. Prognosalternativen Hög och Mål ligger såpass nära varandra att de båda kurvorna framstår som en enda kurva i diagrammet. År 2020 nås samma höga nivåer som i början av 2000-talet.

13-15 år

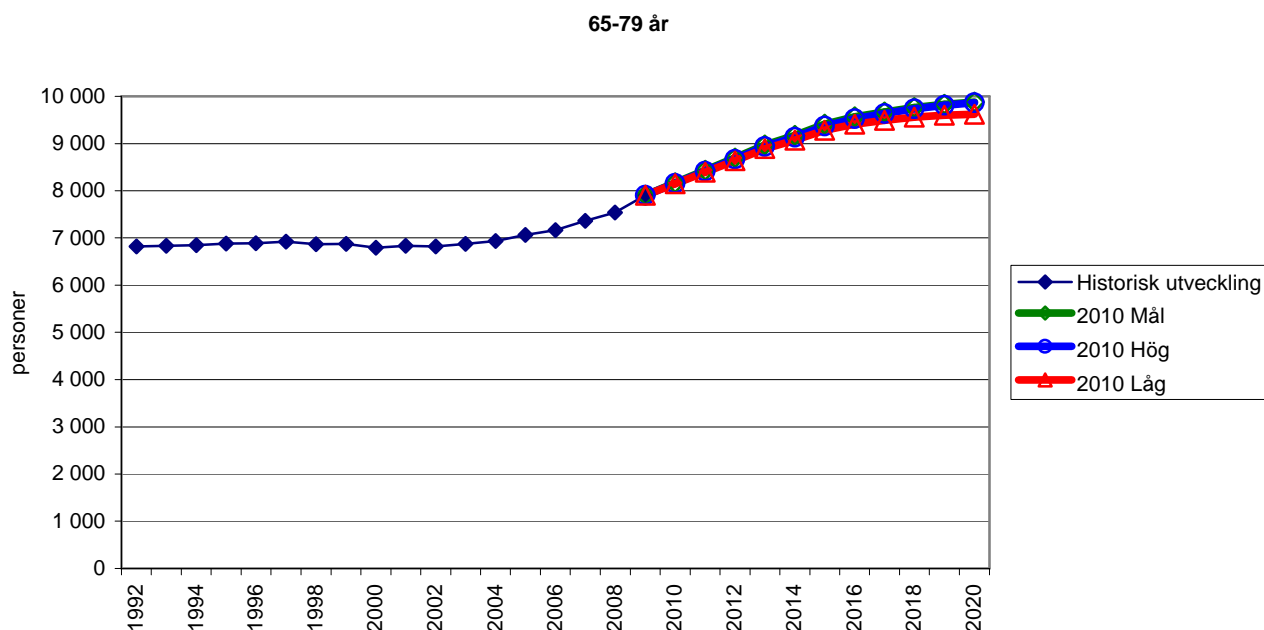


Under perioden 2000 till 2007 ökade antalet ungdomar i gymnasieåldern men toppen nåddes år 2007. Fram till 2015 kommer antalet 16-18 åringar att minska med upp till 25%. Därefter vänder det och antalet 16-18-åringar börjar öka kraftigt igen. Prognosalternativen ligger mycket nära varandra, speciellt Hög och Mål. Årets prognos skiljer sig synnerligen lite från föregående års prognos när det gäller den här åldersgruppen.

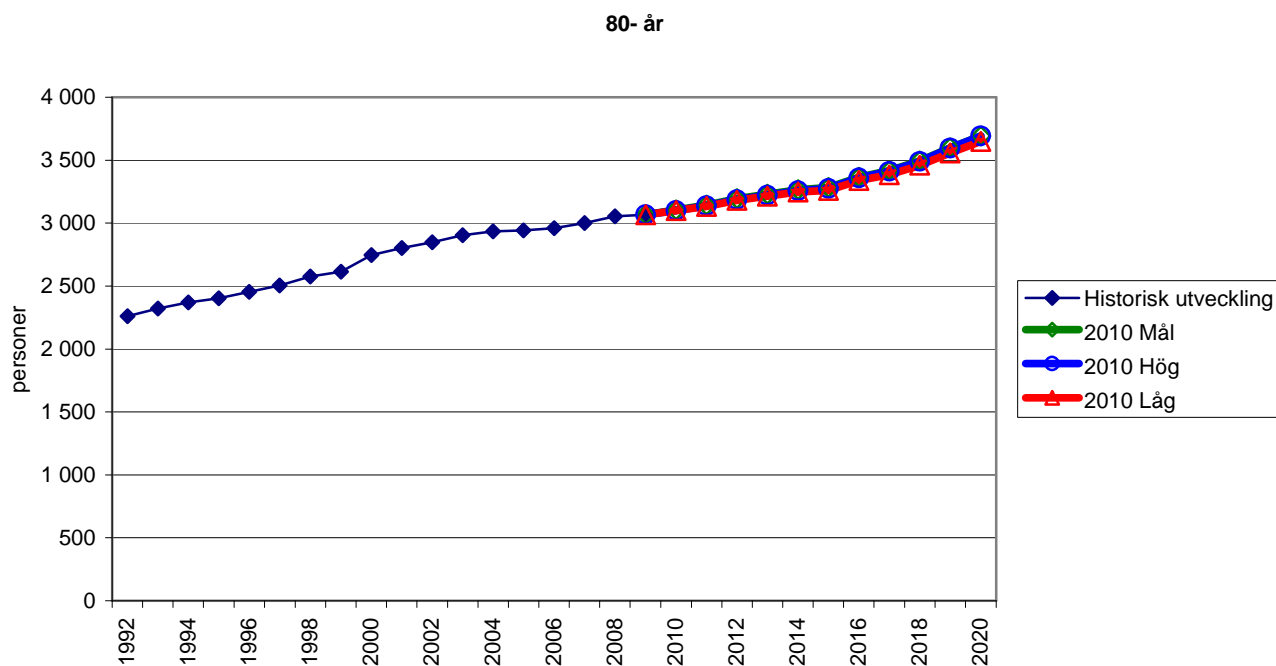


Äldre – 65 år och uppåt

Antalet personer i åldrarna 65-79 år ökar dramatiskt fram till 2015. Därefter planar ökningen ut. Skillnaderna mellan prognosalternativen är mycket liten, i synnerhet de första åren. Prognosen är något högre än föregående års prognos, vilket beror på ett ökat inflyttningsöverskott för denna ålderskategori under år 2009.

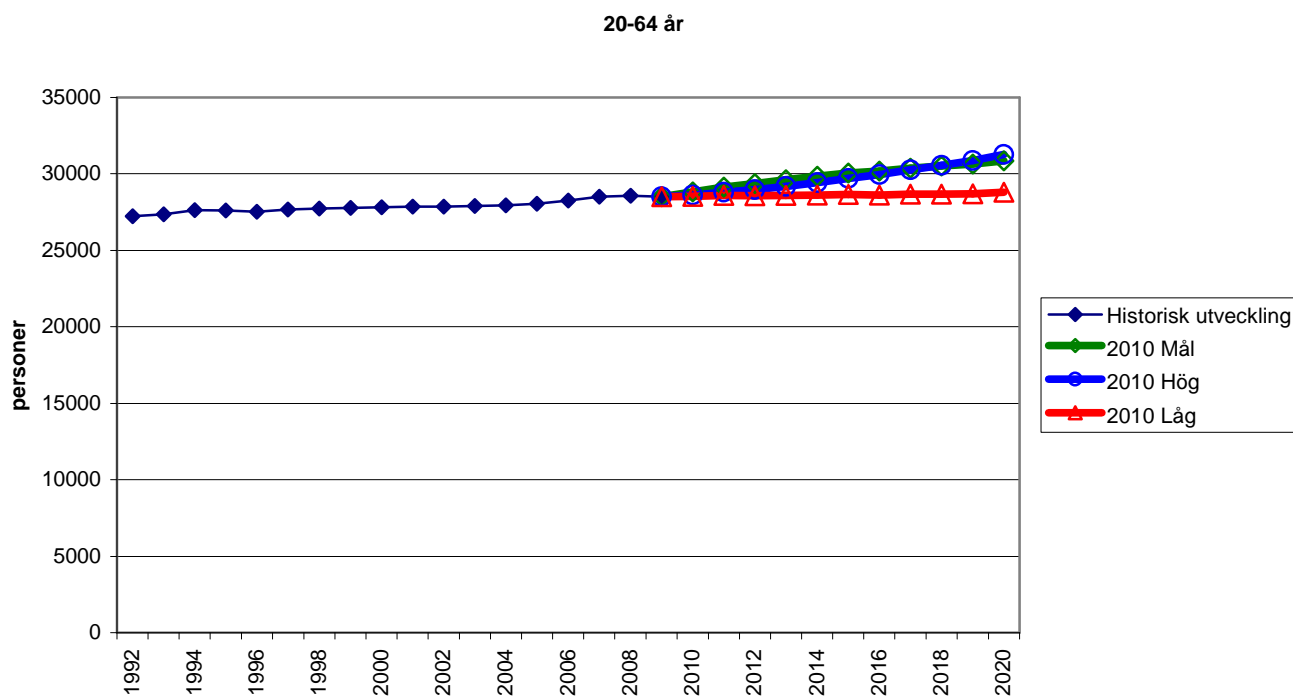


Åldersgruppen som är 80 år och äldre ökar gradvis i antal under hela prognosperioden fram till år 2020. Särskilt kraftig blir ökningen mot slutet av perioden. Skillnaderna mellan prognosalternativen är mycket liten och årets prognos är högre än förra årets prognos.



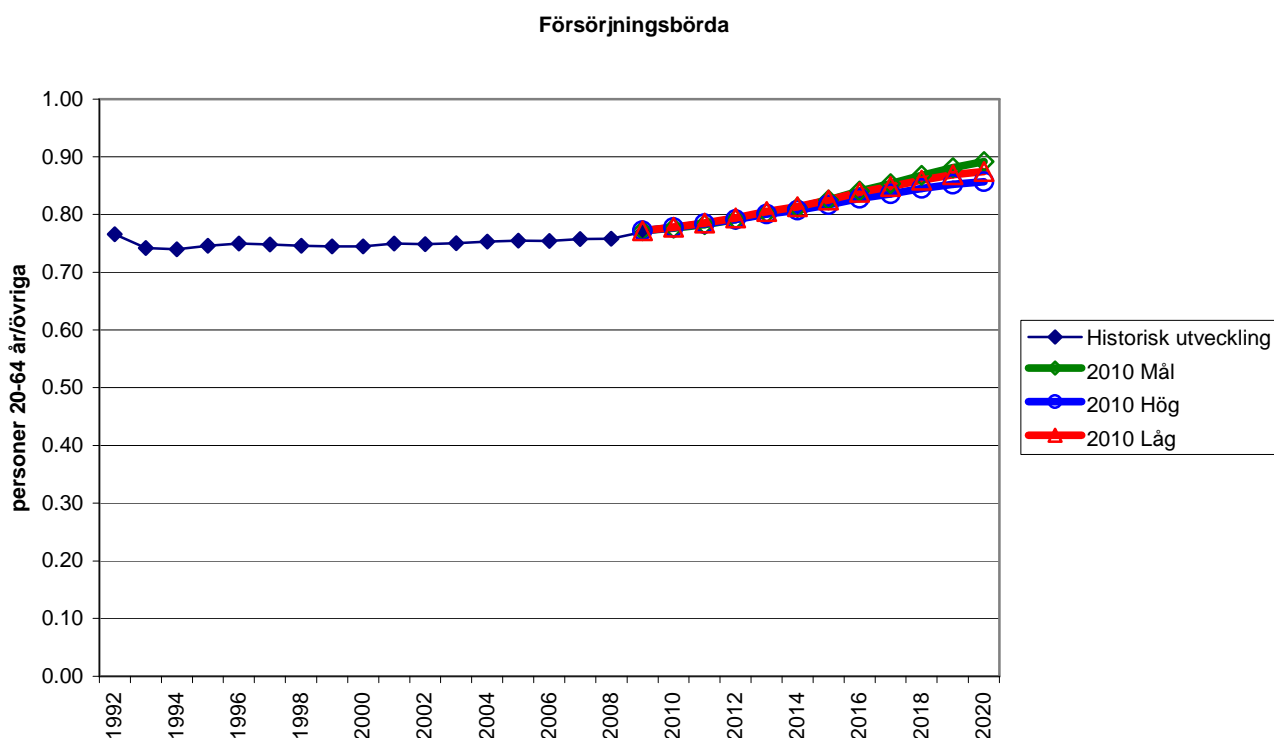
Arbetsför ålder 20-64 år och försörjningsbörda

Befolkningen i åldrarna 20-64 år blir i stort sett konstant i lågalternativet. I Hög och Mål däremot ökar antalet 20-64 åringar kraftigt under hela prognosperioden.



Ett övergripande och enkelt sätt att visa befolkningsutvecklingens ekonomiska konsekvenser är att beräkna försörjningsbördan. Försörjningsbördan brukar beräknas som antalet personer i ej arbetsför ålder (0-19 och 65-w år) genom antalet personer i arbetsför ålder (20-64 år). 2009 fanns det för varje person i arbetsför ålder 0,77 person utanför arbetsför ålder.

Prognosen visar att försörjningsbördan kommer att stiga markant fram till slutet av prognosperioden. Skillnaderna mellan prognosalternativen är relativt små. I förhållande till förra årets prognos har det skett en liten försämring, d.v.s. en ökad försörjningsbörda. Enligt alternativ Hög kommer det 2020 att finnas 0,86 personer utanför arbetsför ålder per person i åldern 20-64 år.



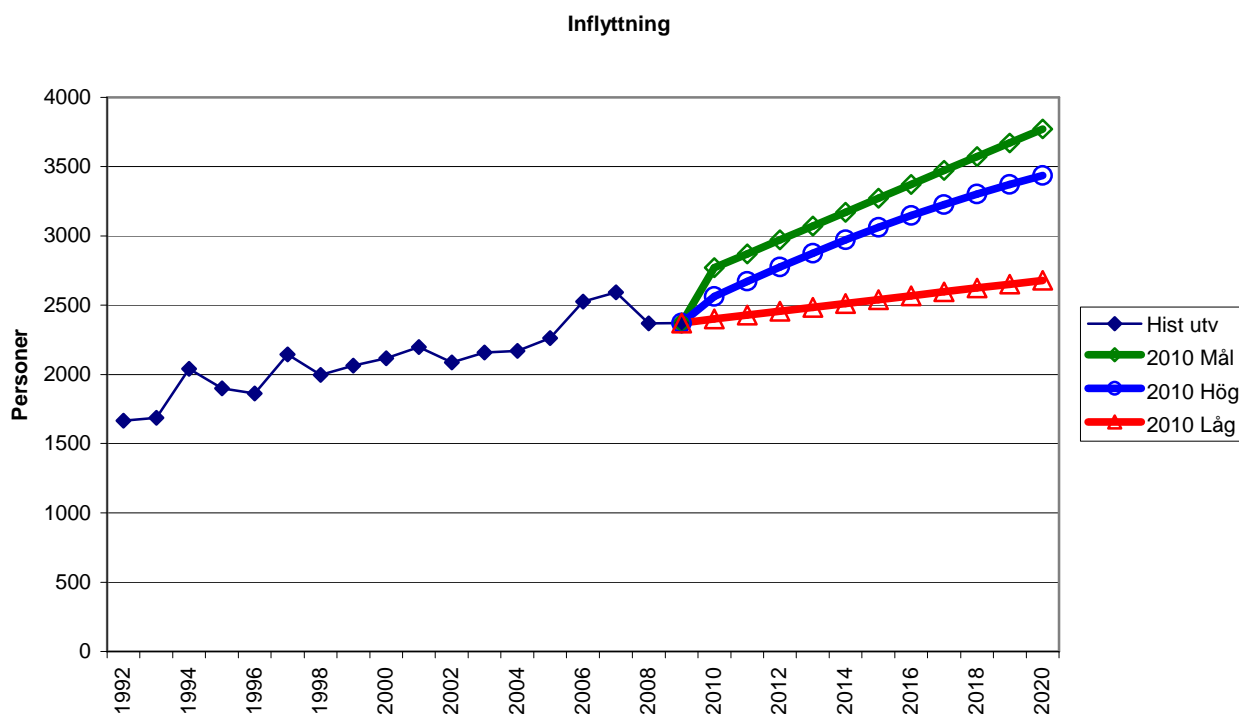
Tilläggas bör att den ökade försörjningsbörda som förutspås i framtiden motverkas av den ökning i produktivitet som skett inom vissa områden såsom exempelvis jordbruket. Om denna produktivitetsökning tas med i beräkningarna ökar inte försörjningsbördan särskilt mycket jämfört med dagens situation. Dessutom är det framförallt försörjningsbördan för äldre som kommer att öka i framtiden. Försörjningsbördan för barn kommer bara att öka marginellt eftersom antalet födda barn per kvinna med största sannolikhet kommer att fortsätta vara relativt lågt. Försörjningsbördan kan minskas genom höjd pensionsålder och/eller tidigare arbetsmarknadsinträde för ungdomar.

Antaganden som ligger till grund för prognosen

Inflyttning

För att få ett prognosresultat kräver den använda modellen att antaganden om inflyttning görs. Sedan 1992 har inflyttningen ökat markant trots tillfälliga svackor vissa år.

I prognosalternativ Låg ökar inflyttningen i samma takt som de senaste 10 åren, vilket innebär en ökad inflyttning med 28 personer/år. Inflyttningsökningen antas bli lika stor varje år fram till år 2020.



I alternativ Hög är ökningstakten på inflyttningen betydligt högre än i Låg, närmare bestämt i genomsnitt 97 personers ökning/år. Tanken bakom antagandena i Hög är att utvecklingen framför allt vid Skavsta och satsningen på *Bo i Nyköping*-kampanjen ger en större inflyttningsökning än de senaste 10 åren. I Hög antas ökningen av antalet inflyttare bli störst det första året för att därefter avta år från år. Detta alternativ kräver en fortsatt stark nyproduktion av bostäder.

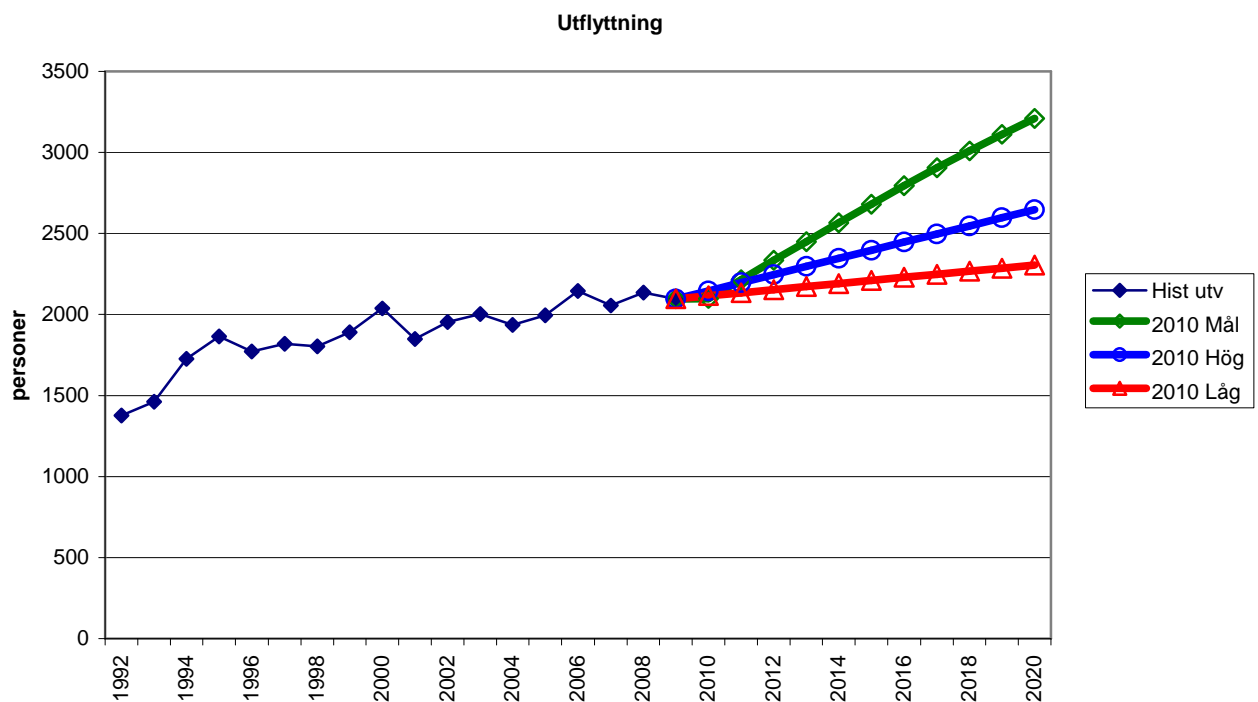
I Mål antas ökningen av antalet inflyttare bli ansenlig det första året så att kommunens mål om en folkökning på 700 personer nås. Därefter stabiliseras inflyttningsökningen på en mycket hög nivå. En så pass stor ökning av inflyttningen är inte realistisk på kort sikt men den kan bli verklighet mot slutet av prognosperioden eller ännu lite längre fram i tiden.

När det gäller åldersfördelningen på inflyttarna har den genomsnittliga åldersfördelningen 2007-09 använts för hela prognosperioden.

Utflyttning

För att få ett prognosresultat kräver den använda modellen att antaganden om utflyttning görs. Sedan 1992 finns en stadigt ökande utflyttning. Nivån på utflyttningen har samband med inflyttningen. Fler inflyttare innebär samtidigt fler utflyttare.

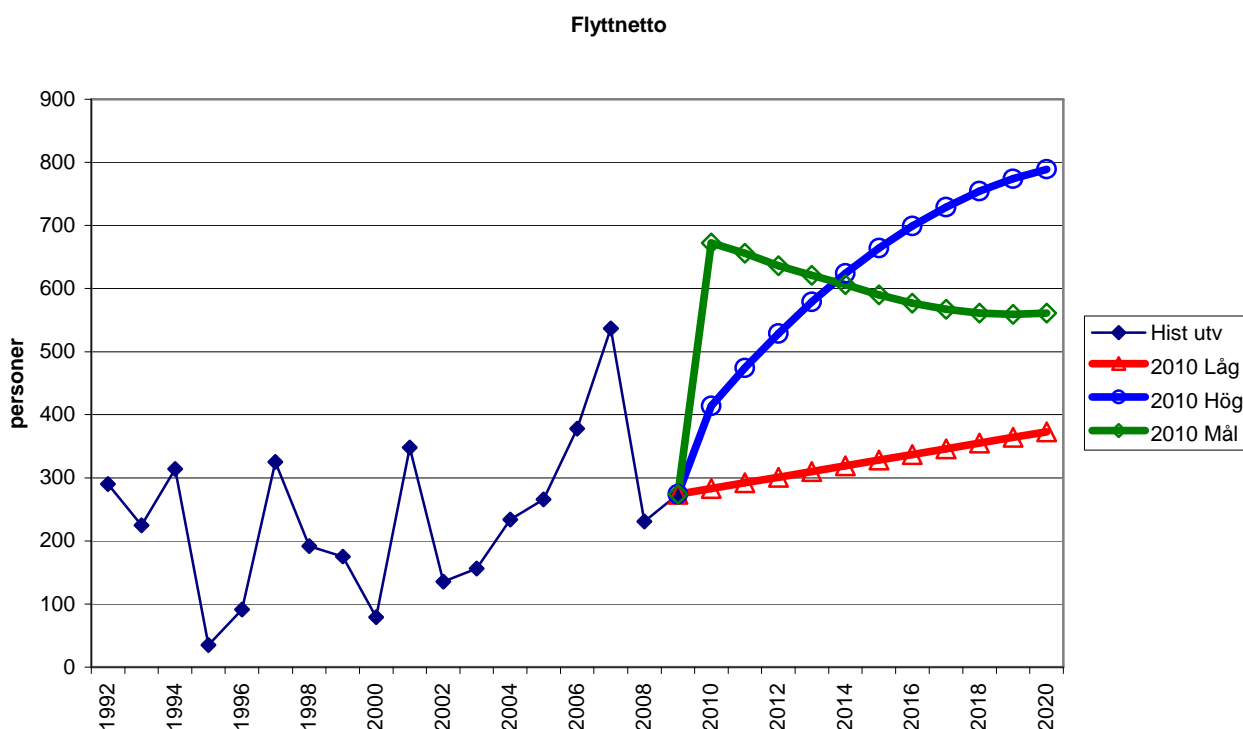
I Låg ökar utflyttningen i samma takt som de senaste 10 åren, det vill säga 19 personer/år. I Hög antas utflyttningen öka med mer än dubbelt så mycket så mycket, nämligen 50 personer per år. I Mål har prognosprogrammet Demos anpassat utflyttningen så att en folkökning på 700 personer per år uppnås med de inflyttningssiffror, fruktsamhetstal och dödsrisiker som matats in i programmet. Resultatet blev en ökning av utflyttningen med i genomsnitt 101 personer per år.



När det gäller åldersfördelningen på utflyttarna har den genomsnittliga åldersfördelningen 2007-09 använts för hela prognosperioden.

Flyttnetto

Flyttnettot visar resultatet av antagandena om in- och utflyttning. Sedan 1992 har flyttnettot varierat kraftigt mellan åren men en svagt uppåtgående trend kan skönjas. Låg innebär en stadig men långsam ökning av nettoinflyttningen och följer väl den trend som rått under den senaste 10-årsperioden. Alternativ Hög innebär en kraftigare ökning av flyttnettot än i Låg. I Mål ökar flyttnettot markant från 2009 till 2010 för att sedan gradvis minska.

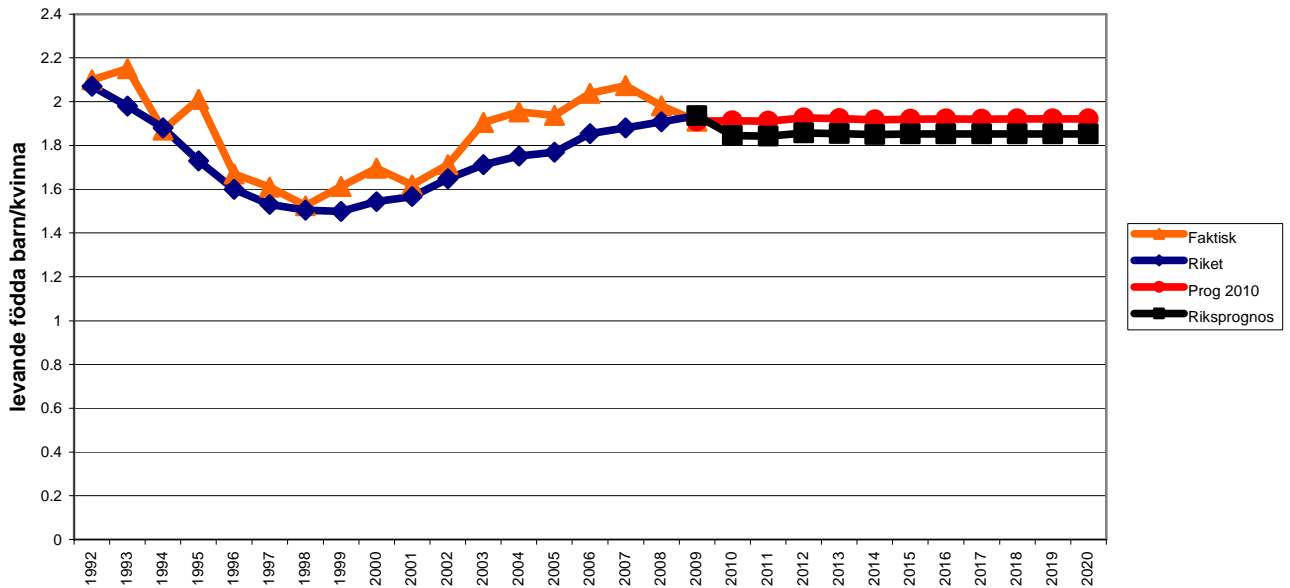


Fruksamhet och födda

För att få prognosresultat kräver den använda modellen antaganden om fruktsamheten (födelseetalen) i kommunen. Fruksamheten i Sverige har stigit under 2000-talet men ligger alltså under reproduktionsnivån. I SCB:s riksprognos 2009 bedöms fruktsamheten minska från 2008 års nivå på 1,91 till 1,84 barn per kvinna år 2010. Därefter bedöms fruktsamheten vara i stort sett konstant fram till år 2060. En tydlig trend de senaste åren är att den barnafödande perioden förskjutits till allt högre åldrar. Denna förskjutning gör att allt fler kan förväntas bli barnlösa och allt färre hinner skaffa ett tredje eller fjärde barn. Nyköpings kommun skiljer sig inte nämnvärt från riket i detta avseende. Men mödrarnas tendens att bli äldre motverkas av att fruktsamheten för yngre kvinnor mellan 20 och 30 år är ovanligt hög i kommunen.

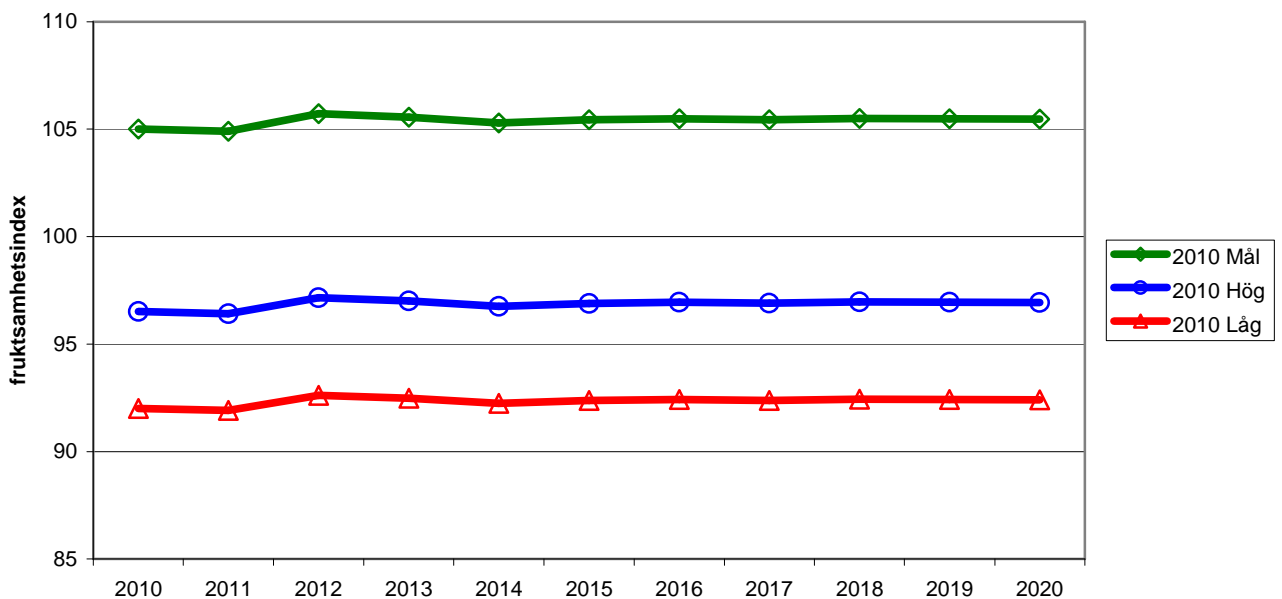
Nyköping har under lång tid haft något högre fruktsamhet än riket. Detta har sannolikt att göra med att arbetslösheten är låg och den disponibla inkomsten hög i kommunen jämfört med riksgenomsnittet. Deltagande i arbetslivet och den ekonomiska situationen är nämligen faktorer som i hög grad påverkar barnafödandet. Planeringsenhetens prognosalternativ 2010 grundas på bedömningen att fruktsamheten i Nyköping fortsätter att ligga över riksnivån. I prognosen har den åldersspecifika fruktsamheten (t.ex. att 16-åringar får i genomsnitt 0,001 barn, att 30-åringar får 0,15 barn etc.) för åren 2007-2009 använts. Fruksamhetstalen är desamma i samtliga prognosalternativ.

Fruksamhet

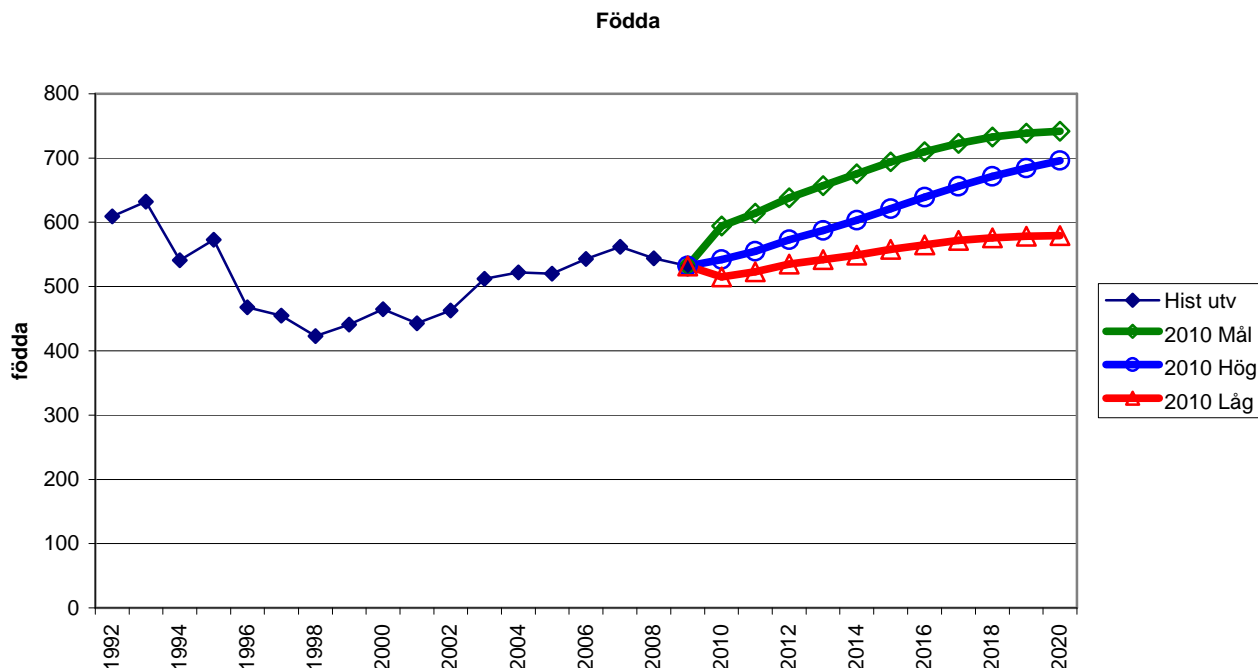


Det antal födda som beräknas med hjälp av de angivna fruktsamhetstalen kan förändras med ett indextal. Indextalen anger fruktsamhetsnivån för respektive prognosår i förhållande till de fruktsamhetstalsuppsättningar som har angivits. Index 100 innebär att de gällande fruktsamhetstalen används oförändrat (d.v.s. att det beräknade antalet födda inte förändras). Index 105 innebär en femprocentig uppjustering av det antal födda som beräknas med hjälp av fruktsamhetstalen. Diagrammet nedan visar vilka fruktsamhetsindex som använts i de olika prognosalternativen. Högalternativet följer SCB:s riksprognos medan Låg bygger på den lägre fruktsamhet som noterades i kommunen under år 2009. I Mål antas fruktsamheten bli 5 procent högre än den var åren 2007-2009.

Fruksamhetsindex

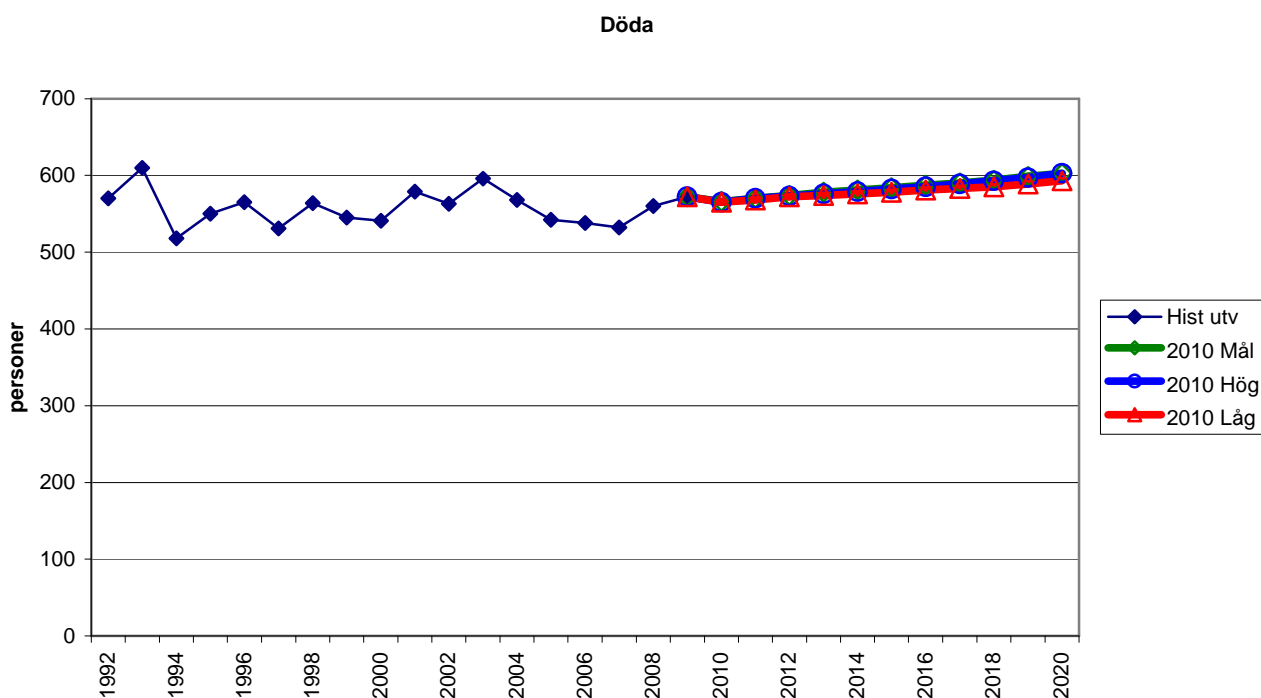


Antalet kvinnor i fruktsam ålder och fruktsamhetstalen ger en prognos över antalet födda barn. Prognosen visar på en ökning av antalet födda barn från dagens nivå på 540 födda per år till mellan 580 och 740 födda per år.



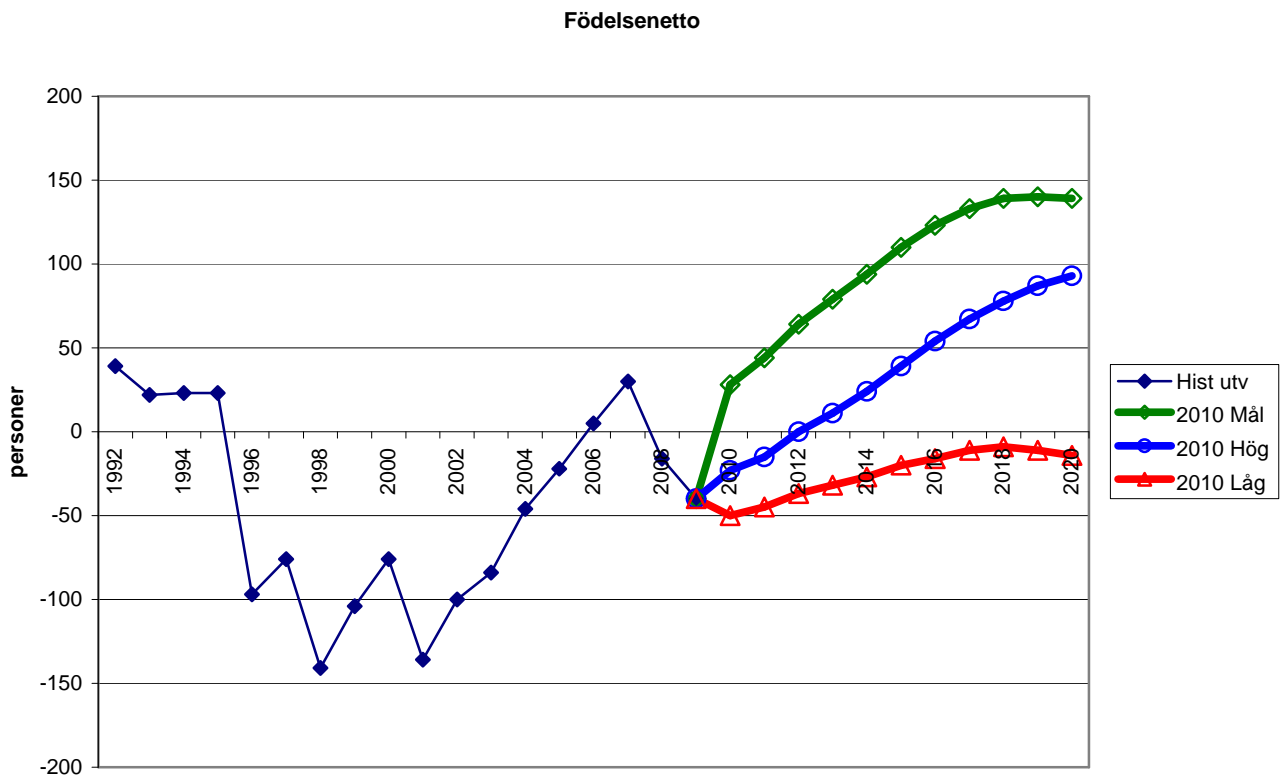
Döda

För att få prognosresultat kräver den använda modellen antaganden om dödligheten i kommunen. I SCB:s riksprognos för riket bedöms dödligheten minska och medellivslängden öka. Rikets dödsrisiker från SCB:s prognos används i samtliga prognosalternativ. Dock sker en anpassning efter lokala förhållanden.



Födelsenetto

Nyköpings kommun hade länge ett födelseunderskott som pendlade runt 100 personer/år. Från 2001 minskade underskottet stadigt år från år och 2007 noterades ett överskott på 30 personer. År 2008 blev dock födelsenettet negativt igen. Detta berodde både på att antalet födda minskade och att antalet döda ökade. Enligt prognosalternativen Hög och Mål kommer födelsenettet att öka i stadig takt fram till slutet av prognosperioden. Resultatet blir relativt stora födelseöverskott år 2020. I Lågalternativet sker endast en liten ökning och födelsenettet förblir negativt under hela prognosperioden.



Bilaga 1 Befolkningsförändringar

2010 Låg

	Folkmängd	Inflyttning	Utflyttning	Flyttnings- netto	Födda	Döda	Födelse- netto	Justering inkl OB	Folkökning
1992	48 093	1 667	1 377	290	609	570	39	10	339
1993	48 340	1 688	1 463	225	632	610	22	0	247
1994	48 674	2 040	1 726	314	541	518	23	-3	334
1995	48 737	1 899	1 864	35	573	550	23	5	63
1996	48 730	1 863	1 772	91	468	565	-97	-1	-7
1997	48 979	2 144	1 819	325	455	531	-76	0	249
1998	49 000	1 996	1 804	192	423	564	-141	-30	21
1999	49 070	2 064	1 889	175	441	545	-104	-1	70
2000	49 063	2 116	2 037	79	465	541	-76	-10	-7
2001	49 273	2 196	1 848	348	443	579	-136	-2	210
2002	49 310	2 087	1 952	135	463	563	-100	2	37
2003	49 382	2 159	2 003	156	512	596	-84	0	72
2004	49 575	2 170	1 936	234	522	568	-46	5	193
2005	49 816	2 261	1 995	266	520	542	-22	-3	241
2006	50 191	2 524	2 146	378	543	538	5	-8	375
2007	50 760	2 592	2 055	537	562	532	30	2	569
2008	50 973	2 368	2 137	231	544	560	-16	-2	213
2009	51 209	2 371	2 097	274	532	572	-40	2	236
2010	51 443	2 399	2 116	283	515	565	-50		233
2011	51 689	2 427	2 135	292	523	568	-45		247
2012	51 953	2 455	2 154	301	535	572	-37		264
2013	52 230	2 483	2 173	310	542	574	-32		278
2014	52 522	2 511	2 192	319	549	576	-27		292
2015	52 830	2 539	2 211	328	558	578	-20		308
2016	53 153	2 567	2 230	337	565	581	-16		321
2017	53 487	2 595	2 249	346	572	583	-11		335
2018	53 832	2 623	2 268	355	576	585	-9		346
2019	54 185	2 651	2 287	364	578	589	-11		353
2020	54 545	2 679	2 306	373	579	593	-14		359

2010 Hög

	Folkmängd	Inflyttning	Utflyttning	Flyttnings- netto	Födda	Döda	Födelse- netto	Justering inkl OB	Folkökning
1992	48 093	1 667	1 377	290	609	570	39	10	339
1993	48 340	1 688	1 463	225	632	610	22	0	247
1994	48 674	2 040	1 726	314	541	518	23	-3	334
1995	48 737	1 899	1 864	35	573	550	23	5	63
1996	48 730	1 863	1 772	91	468	565	-97	-1	-7
1997	48 979	2 144	1 819	325	455	531	-76	0	249
1998	49 000	1 996	1 804	192	423	564	-141	-30	21
1999	49 070	2 064	1 889	175	441	545	-104	-1	70
2000	49 063	2 116	2 037	79	465	541	-76	-10	-7
2001	49 273	2 196	1 848	348	443	579	-136	-2	210
2002	49 310	2 087	1 952	135	463	563	-100	2	37
2003	49 382	2 159	2 003	156	512	596	-84	0	72
2004	49 575	2 170	1 936	234	522	568	-46	5	193
2005	49 816	2 261	1 995	266	520	542	-22	-3	241
2006	50 191	2 524	2 146	378	543	538	5	-8	375
2007	50 760	2 592	2 055	537	562	532	30	2	569
2008	50 973	2 368	2 137	231	544	560	-16	-2	213
2009	51 209	2 371	2 097	274	532	572	-40	2	236
2010	51 600	2 561	2 147	414	542	565	-23		391
2011	52 059	2 671	2 197	474	555	570	-15		459
2012	52 588	2 776	2 247	529	573	573	0		529
2013	53 178	2 876	2 297	579	587	576	11		590
2014	53 826	2 971	2 347	624	603	579	24		648
2015	54 529	3 061	2 397	664	621	582	39		703
2016	55 282	3 146	2 447	699	639	585	54		753
2017	56 078	3 226	2 497	729	656	589	67		796
2018	56 910	3 301	2 547	754	671	593	78		832
2019	57 771	3 371	2 597	774	684	597	87		861
2020	58 654	3 436	2 647	789	696	603	93		882

2010 Mål

	Folkmängd	Inflyttning	Utflyttning	Flyttnings- netto	Födda	Döda	Födelse- netto	Justering inkl OB	Folkökning
1992	48 093	1 667	1 377	290	609	570	39	10	339
1993	48 340	1 688	1 463	225	632	610	22	0	247
1994	48 674	2 040	1 726	314	541	518	23	-3	334
1995	48 737	1 899	1 864	35	573	550	23	5	63
1996	48 730	1 863	1 772	91	468	565	-97	-1	-7
1997	48 979	2 144	1 819	325	455	531	-76	0	249
1998	49 000	1 996	1 804	192	423	564	-141	-30	21
1999	49 070	2 064	1 889	175	441	545	-104	-1	70
2000	49 063	2 116	2 037	79	465	541	-76	-10	-7
2001	49 273	2 196	1 848	348	443	579	-136	-2	210
2002	49 310	2 087	1 952	135	463	563	-100	2	37
2003	49 382	2 159	2 003	156	512	596	-84	0	72
2004	49 575	2 170	1 936	234	522	568	-46	5	193
2005	49 816	2 261	1 995	266	520	542	-22	-3	241
2006	50 191	2 524	2 146	378	543	538	5	-8	375
2007	50 760	2 592	2 055	537	562	532	30	2	569
2008	50 973	2 368	2 137	231	544	560	-16	-2	213
2009	51 209	2 371	2 097	274	532	572	-40	2	236
2010	51 909	2 771	2 099	672	594	566	28		700
2011	52 609	2 871	2 215	656	614	570	44		700
2012	53 309	2 971	2 335	636	638	574	64		700
2013	54 009	3 071	2 450	621	657	578	79		700
2014	54 709	3 171	2 565	606	675	581	94		700
2015	55 409	3 271	2 681	590	694	584	110		700
2016	56 109	3 371	2 794	577	710	587	123		700
2017	56 809	3 471	2 904	567	723	590	133		700
2018	57 509	3 571	3 010	561	733	594	139		700
2019	58 209	3 671	3 112	559	739	599	140		700
2020	58 909	3 771	3 210	561	742	603	139		700

Bilaga 2 Barn och ungdomar 0-18 år i ettårsklasser

Historisk utveckling

År	0	1	2	3	4	5	6	7	8	9	10	11	12	13	14	15	16	17	18
1992	622	632	611	698	630	578	576	562	540	562	538	512	583	574	565	573	507	603	687
1993	623	613	640	609	709	633	582	577	569	551	559	539	516	584	568	567	586	515	611
1994	535	616	608	654	618	714	630	595	594	580	563	576	548	527	602	570	582	591	524
1995	567	546	609	609	648	629	714	630	593	596	585	568	580	550	528	602	575	592	599
1996	473	572	545	619	606	652	631	716	632	596	603	586	570	593	552	534	621	584	610
1997	457	486	572	557	631	625	658	647	725	634	605	604	591	578	598	555	544	621	585
1998	426	469	496	585	565	641	641	662	651	737	649	618	609	588	580	608	554	548	621
1999	449	430	482	496	596	566	644	650	680	656	755	660	626	624	587	579	617	556	550
2000	474	458	435	484	513	602	580	647	647	690	652	753	664	625	618	583	582	618	561
2001	453	485	471	437	497	515	600	591	661	661	690	671	759	679	634	626	606	590	621
2002	468	478	502	472	443	499	522	607	591	667	659	700	675	754	679	643	623	613	596
2003	505	478	485	507	462	447	501	519	606	595	667	664	716	680	755	680	657	622	609
2004	527	525	486	498	513	473	455	503	515	606	596	681	665	718	682	760	681	665	626
2005	521	522	540	491	501	512	469	472	503	520	611	598	682	666	726	690	777	692	664
2006	539	545	531	554	496	512	518	474	478	511	518	618	603	699	671	732	697	780	705
2007	562	564	557	558	561	505	518	530	490	485	519	529	632	619	708	686	732	700	782
2008	549	576	563	561	568	559	510	527	538	493	488	525	534	635	619	705	681	734	701
2009	542	563	589	585	577	580	569	509	539	538	499	490	536	548	641	624	706	680	734

2010 Låg

År	0	1	2	3	4	5	6	7	8	9	10	11	12	13	14	15	16	17	18
2009	542	563	589	585	577	580	569	509	539	538	499	490	536	548	641	624	706	680	734
2010	521	554	575	601	595	585	587	576	516	545	544	506	498	544	554	645	625	705	676
2011	529	534	566	587	611	602	592	594	584	523	551	550	514	506	550	558	646	625	701
2012	541	541	546	579	597	618	609	599	602	590	528	558	558	521	512	554	559	646	621
2013	548	554	554	558	589	605	626	617	607	608	596	535	566	566	528	516	555	559	642
2014	555	561	566	566	568	597	612	633	625	613	614	603	544	574	573	532	517	555	555
2015	564	569	574	579	577	577	604	620	641	632	619	621	611	552	580	577	533	517	551
2016	572	578	582	587	590	585	584	612	628	648	638	626	630	620	558	585	579	533	513
2017	578	586	591	595	598	598	593	592	620	635	654	645	635	638	626	563	586	579	530
2018	582	592	599	604	606	606	606	601	601	627	641	662	654	644	645	631	565	586	575
2019	585	596	606	613	615	614	614	614	610	608	634	649	671	663	651	650	633	565	583
2020	586	599	610	619	624	624	622	623	623	617	614	641	658	679	670	655	652	633	561

2010 Hög

År	0	1	2	3	4	5	6	7	8	9	10	11	12	13	14	15	16	17	18
2009	542	563	589	585	577	580	569	509	539	538	499	490	536	548	641	624	706	680	734
2010	549	557	577	603	596	586	588	577	517	546	545	507	499	545	555	646	627	707	677
2011	562	565	572	591	615	606	595	597	586	525	553	553	516	509	553	561	649	628	705
2012	580	579	581	587	604	625	615	604	607	595	533	562	563	526	517	559	564	651	626
2013	595	598	595	597	601	615	635	625	614	615	603	542	573	574	535	523	563	566	650
2014	612	614	616	613	611	612	625	645	636	623	624	612	553	584	583	542	528	565	566
2015	631	631	633	634	627	623	623	637	656	645	632	634	624	565	594	590	547	531	565
2016	649	651	650	651	649	640	634	634	648	666	655	643	646	636	575	601	595	550	531
2017	666	670	671	669	667	662	651	646	646	658	676	665	655	658	646	583	606	599	550
2018	681	688	690	690	686	680	674	664	658	657	668	687	678	668	669	655	588	610	599
2019	695	703	709	710	707	699	692	686	676	669	667	679	700	691	679	678	660	592	611
2020	707	718	725	729	727	721	712	705	699	687	679	678	693	713	702	687	683	664	593

2010 Mål

År	0	1	2	3	4	5	6	7	8	9	10	11	12	13	14	15	16	17	18
2009	2009	542	563	589	585	577	580	569	509	539	538	499	490	536	548	641	624	706	680
2010	2010	602	561	580	606	599	588	590	580	519	548	546	508	501	547	557	648	629	709
2011	2011	622	621	578	598	620	610	599	601	590	529	556	556	520	512	556	564	653	632
2012	2012	647	641	639	596	612	631	621	609	612	599	537	566	567	531	522	563	569	656
2013	2013	666	666	659	656	610	623	642	632	620	621	608	547	578	579	540	528	567	571
2014	2014	684	685	684	677	671	622	634	653	643	630	630	618	559	589	588	547	533	570
2015	2015	703	703	703	702	692	683	633	645	664	652	638	640	630	570	599	595	551	534
2016	2016	719	722	722	722	717	704	694	644	657	674	661	648	652	642	580	605	599	553
2017	2017	733	739	741	740	737	729	715	705	655	666	683	671	661	664	651	587	609	600
2018	2018	742	753	758	760	756	749	741	726	717	665	675	693	684	673	674	658	590	610
2019	2019	749	763	772	777	776	768	761	753	738	727	674	686	706	696	683	680	661	591
2020	2020	752	770	783	792	794	789	780	773	765	749	736	685	699	719	707	690	684	662

Bilaga 3 Äldre – 65 år och uppåt i femårsklasser

Historisk utveckling

År	65-69	70-74	75-79	80-84	85-89	90-94	95-w	Summa
1992	2 475	2 497	1 847	1 342	661	209	50	9 081
1993	2 492	2 484	1 860	1 386	660	226	50	9 158
1994	2 441	2 487	1 919	1 393	686	243	48	9 217
1995	2 451	2 365	2 067	1 386	721	250	46	9 286
1996	2 464	2 319	2 107	1 416	746	244	49	9 345
1997	2 461	2 316	2 147	1 416	785	249	54	9 428
1998	2 420	2 316	2 133	1 421	826	261	68	9 445
1999	2 472	2 261	2 138	1 451	829	282	53	9 486
2000	2 504	2 233	2 053	1 568	831	294	52	9 535
2001	2 555	2 259	2 022	1 622	834	299	46	9 637
2002	2 552	2 274	1 996	1 633	850	310	54	9 669
2003	2 627	2 274	1 975	1 651	862	333	57	9 779
2004	2 698	2 343	1 896	1 656	875	339	63	9 870
2005	2 807	2 342	1 917	1 552	966	348	76	10 008
2006	2 835	2 383	1 946	1 531	1 008	349	72	10 124
2007	2 967	2 389	2 004	1 537	1 004	375	83	10 359
2008	3 103	2 438	1 997	1 546	1 046	376	86	10 592
2009	3 317	2 526	2 059	1 519	1 067	386	95	10 969

2010 Låg

År	65-69	70-74	75-79	80-84	85-89	90-94	95-w	Summa
2009	3 317	2 526	2 059	1 519	1 067	386	95	10 969
2010	3 472	2 628	2 047	1 557	1 007	436	99	11 246
2011	3 626	2 659	2 108	1 582	984	464	104	11 527
2012	3 738	2 779	2 117	1 615	994	461	110	11 814
2013	3 792	2 926	2 171	1 622	1 009	472	111	12 103
2014	3 692	3 120	2 258	1 662	989	476	117	12 314
2015	3 659	3 270	2 351	1 658	1 018	451	132	12 539
2016	3 609	3 415	2 386	1 713	1 039	446	140	12 748
2017	3 469	3 523	2 499	1 727	1 066	453	138	12 875
2018	3 343	3 578	2 636	1 777	1 077	465	140	13 016
2019	3 291	3 490	2 818	1 854	1 107	456	142	13 158
2020	3 203	3 463	2 958	1 932	1 108	471	138	13 273

2010 Hög

År	65-69	70-74	75-79	80-84	85-89	90-94	95-w	Summa
2009	3 317	2 526	2 059	1 519	1 067	386	95	10 969
2010	3 476	2 630	2 048	1 558	1 007	436	99	11 254
2011	3 635	2 664	2 111	1 583	985	465	104	11 547
2012	3 755	2 787	2 122	1 618	996	462	110	11 850
2013	3 818	2 938	2 179	1 627	1 011	473	111	12 157
2014	3 729	3 139	2 270	1 670	992	478	117	12 395
2015	3 707	3 296	2 367	1 668	1 022	453	133	12 646
2016	3 671	3 450	2 406	1 726	1 044	448	140	12 885
2017	3 544	3 567	2 524	1 743	1 073	455	139	13 045
2018	3 433	3 634	2 667	1 796	1 086	467	141	13 224
2019	3 396	3 557	2 855	1 877	1 118	459	143	13 405
2020	3 322	3 543	3 003	1 959	1 120	475	139	13 561

2010 Mål

År	65-69	70-74	75-79	80-84	85-89	90-94	95-w	Summa
2009	3 317	2 526	2 059	1 519	1 067	386	95	10 969
2010	3 483	2 634	2 051	1 559	1 008	437	99	11 271
2011	3 648	2 670	2 115	1 586	986	465	104	11 574
2012	3 771	2 796	2 127	1 622	997	462	110	11 885
2013	3 838	2 949	2 185	1 631	1 013	473	112	12 201
2014	3 750	3 150	2 277	1 674	994	478	118	12 441
2015	3 728	3 308	2 374	1 672	1 023	453	133	12 691
2016	3 690	3 462	2 412	1 730	1 045	448	141	12 928
2017	3 561	3 579	2 530	1 747	1 073	455	139	13 084
2018	3 445	3 644	2 672	1 800	1 086	467	141	13 255
2019	3 403	3 565	2 860	1 880	1 117	459	143	13 427
2020	3 323	3 548	3 007	1 961	1 119	474	139	13 571