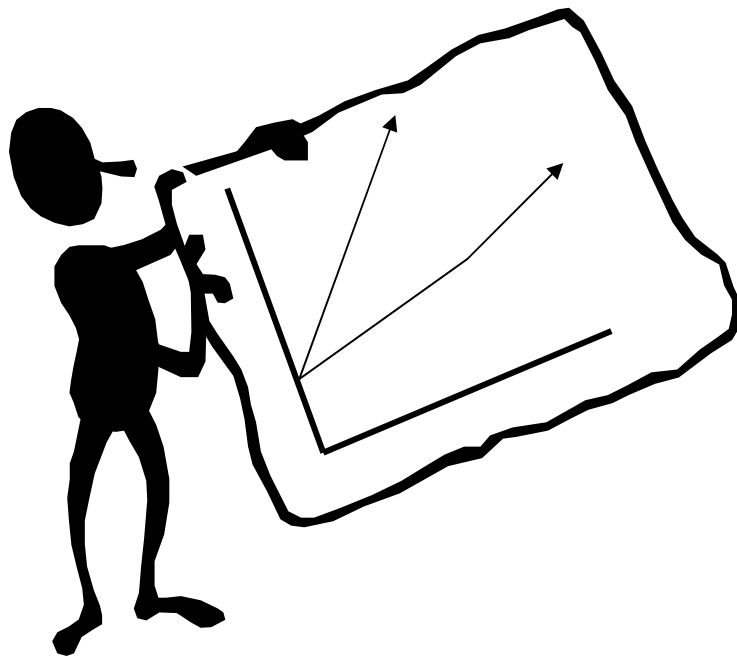


Befolkningsprognos 2009-2020

Underlag för arbetet med budget 2010



Nyköpings kommun
Samhällsbyggnad
Planeringsenheten
Magnus Eriksson
2009-03-16

Innehåll

Prognosresultat	3
Sammanfattning	3
Hela folkmängden	4
Barn och ungdomar - 0-18 år	7
Äldre - 65 och uppåt	9
Arbetsför ålder 20-64 år och försörjningsbörda	10

Antaganden	12
Inflyttning	12
Utflyttning	13
Flyttnetto	14
Fruktsamhet	14
Dödlighet	16
Födelsenetto	17

Tabellbilagor

Bilaga 1	Befolkningsförändringar
Bilaga 2	Barn och ungdomar – 0-18 år i ettårsklasser
Bilaga 3	Äldre – 65 år och uppåt i femårsklasser

Prognosresultat

Sammanfattning

I år har två olika prognosalternativ tagits fram. Det som skiljer prognosalternativen från varandra är antagandena om in- och utflyttning samt fruktsamhet. Samma dödsrisker gäller för samtliga prognosalternativ.

Låg är en prognos som bygger på att inflyttningen antas öka med i genomsnitt 37 personer/år, vilket är samma takt som de senaste 10 åren. Utflyttningen antas också förändras i samma takt som de senaste 10 åren, närmare bestämt en ökning med 33 personer/år. Detta innebär att nettoinflyttningen ökar med 4 personer/år, vilket är exakt samma ökning som under den senaste 10-årsperioden. Fruktsamheten bedöms ligga kvar på samma nivå som de senaste tre åren och den kommer fortsatt att ligga över SCB:s rikssnitt. Dödsriskerna bedöms följa rikets utveckling.

I Låg blir ökningen av folkmängden långsamt större. 2020 ökar befolkningen med knappt 320 personer. Ett litet födelseöverskott noteras år 2009. Därefter ökar överskottet i stadig takt och 2015 är födelseöverskottet ca 40 personer mot dagens underskott på 16 personer. Flyttningsöverskottet ökar i jämn takt under hela prognosperioden. Från 2009 till 2020 ökar flyttningsöverskottet med 19 % till 279 personer/år. Fram till 2020 ökar befolkningsmängden till ca 54 450 personer, vilket innebär en ökning med knappt 3480 personer eller i genomsnitt ca 290 personer/år.

Hög bygger på att inflyttningen är högre än i Låg. Inflyttningen antas öka med i genomsnitt ca 130 personer/år. Inflyttningsökningen beräknas bli störst det första året för att sedan stabilisera sig på en hög nivå. Utflyttningen antas öka med nästan lika mycket nämligen i genomsnitt ca 105 personer/år. Antalet utflyttade beräknas minska marginellt fram till 2009 för att därefter öka i jämn takt under resten av prognosperioden. Fruktsamheten antas bli något högre än i alternativ Låg.

I Hög ökar befolkningen till ca 59 370 personer år 2020. Födelseöverskottet ökar i stadig takt. 2020 är födelseöverskottet ca 150 personer mot dagens underskott på 16 personer. Inflyttningsöverskottet sjunker i en jämn takt från 660 personer 2009 till ca 550 personer 2020. Folkmängden ökar med exakt 8400 personer, vilket innebär en ökning med exakt 700 personer/år.

Hela folkmängden

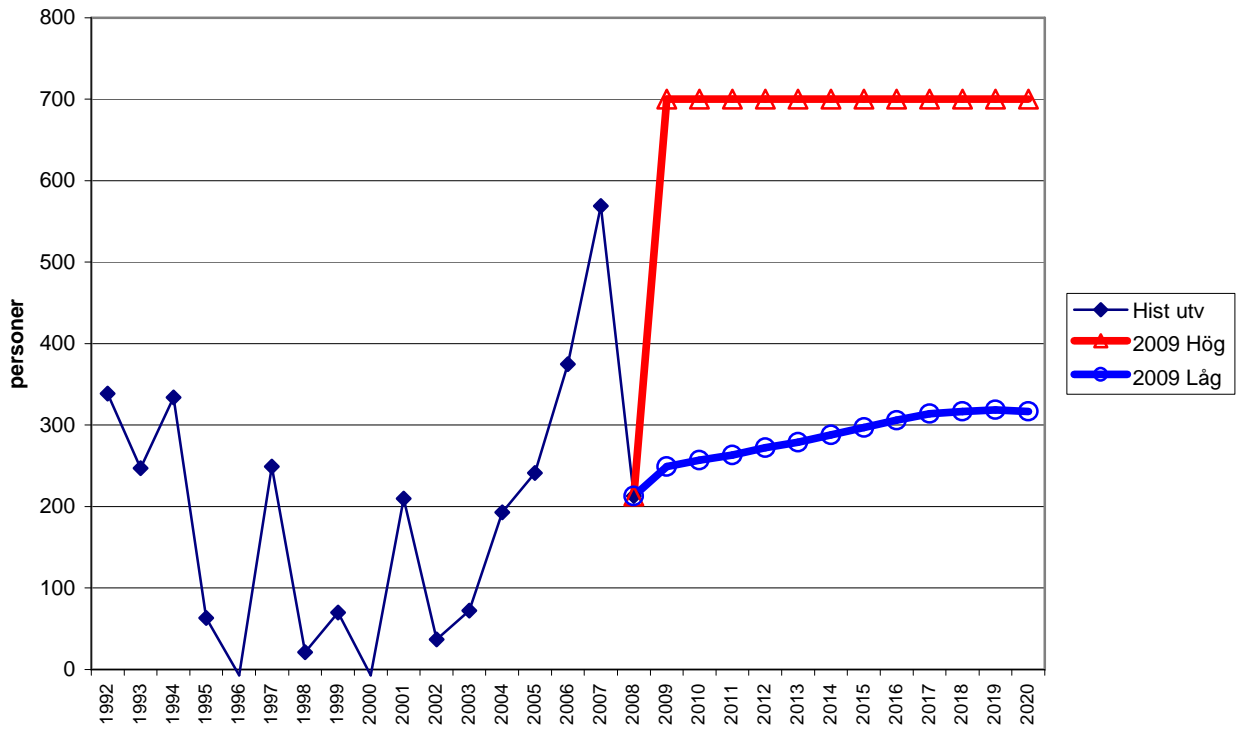
Samtliga prognosalternativ innebär en befolkningsökning. Det som skiljer alternativen åt är takten i befolkningsökningen.

Tabell 1 Befolkningsmängd 1992-2008 samt i prognos 2009.

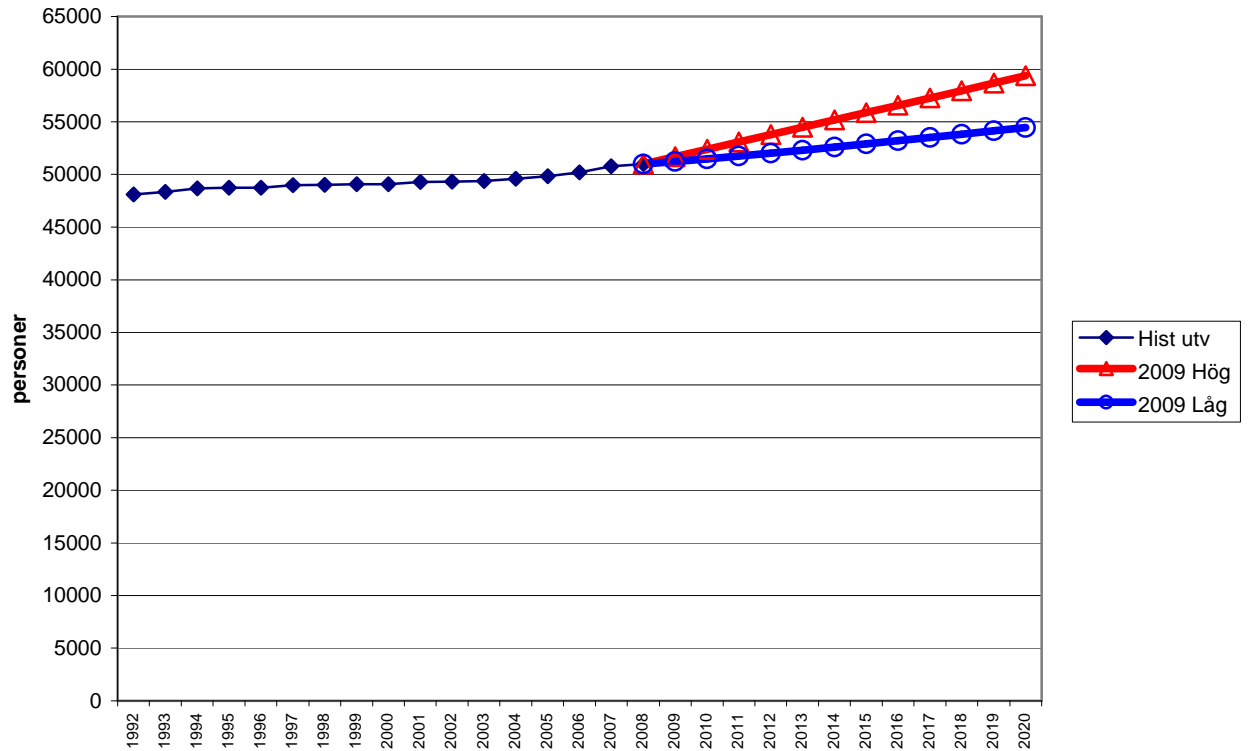
	Hist. utv.	2009 Låg	2009 Hög
1992	48 093		
1993	48 340		
1994	48 674		
1995	48 737		
1996	48 730		
1997	48 979		
1998	49 000		
1999	49 070		
2000	49 063		
2001	49 273		
2002	49 310		
2003	49 382		
2004	49 575		
2005	49 816		
2006	50 191		
2007	50 760		
2008	50 973		
2009		51 221	51 673
2010		51 479	52 373
2011		51 741	53 073
2012		52 013	53 773
2013		52 292	54 473
2014		52 580	55 173
2015		52 877	55 873
2016		53 184	56 573
2017		53 498	57 273
2018		53 815	57 973
2019		54 132	58 673
2020		54 449	59 373

Diagrammen på de två följande sidorna visar kommunens långsamma men stadiga befolkningsökning. Låg innebär en fortsättning på utvecklingen de senaste 10 åren. Hög innebär en snabbare befolkningsökning.

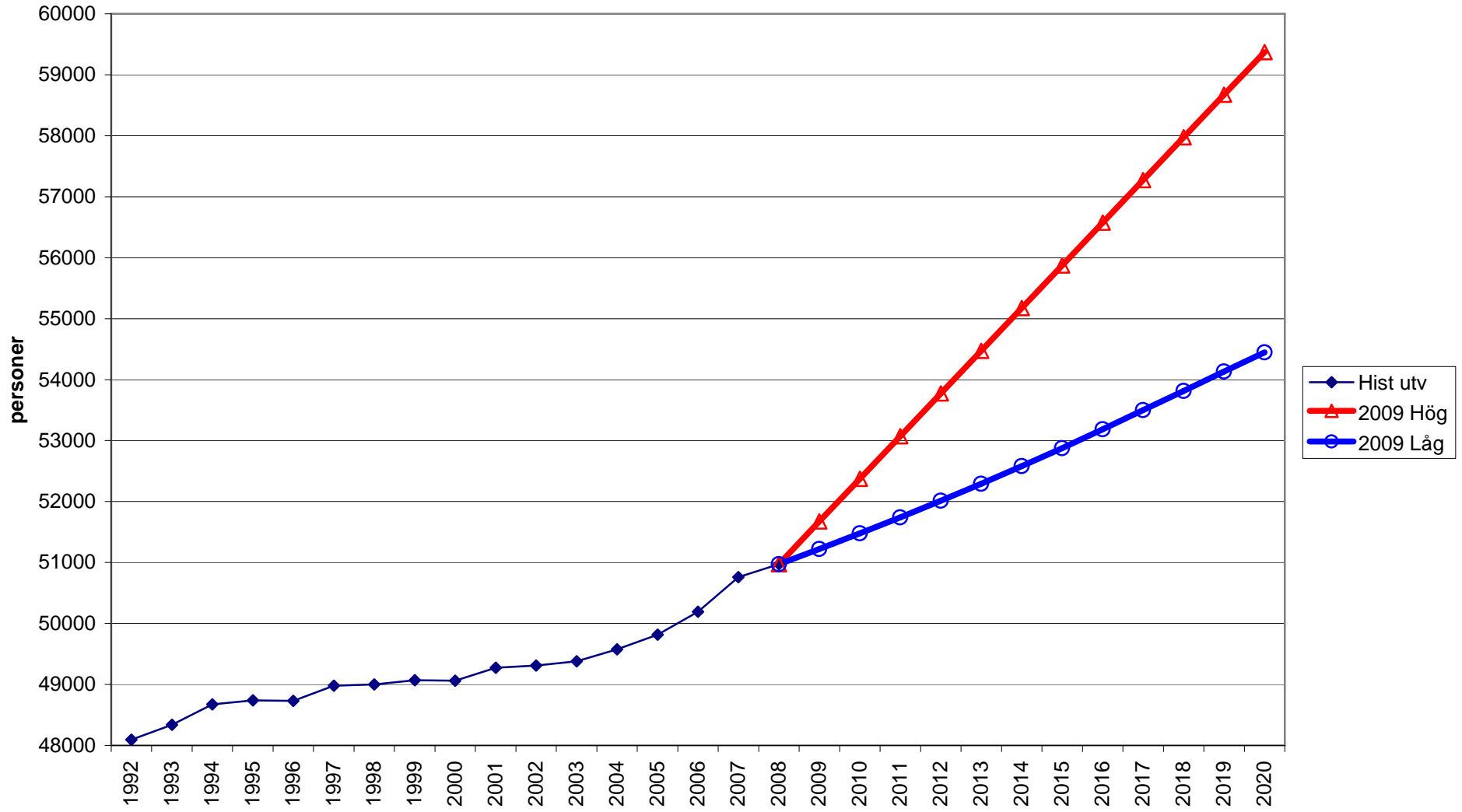
Befolkningsförändring



Folkmängd

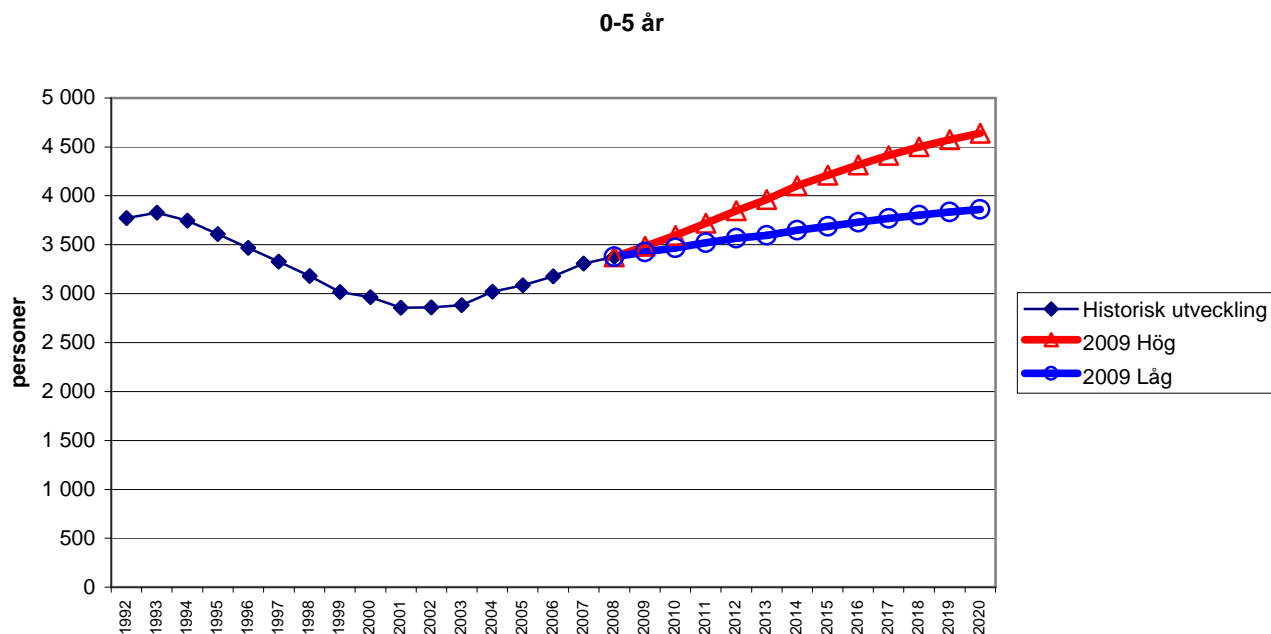


Folkmängd

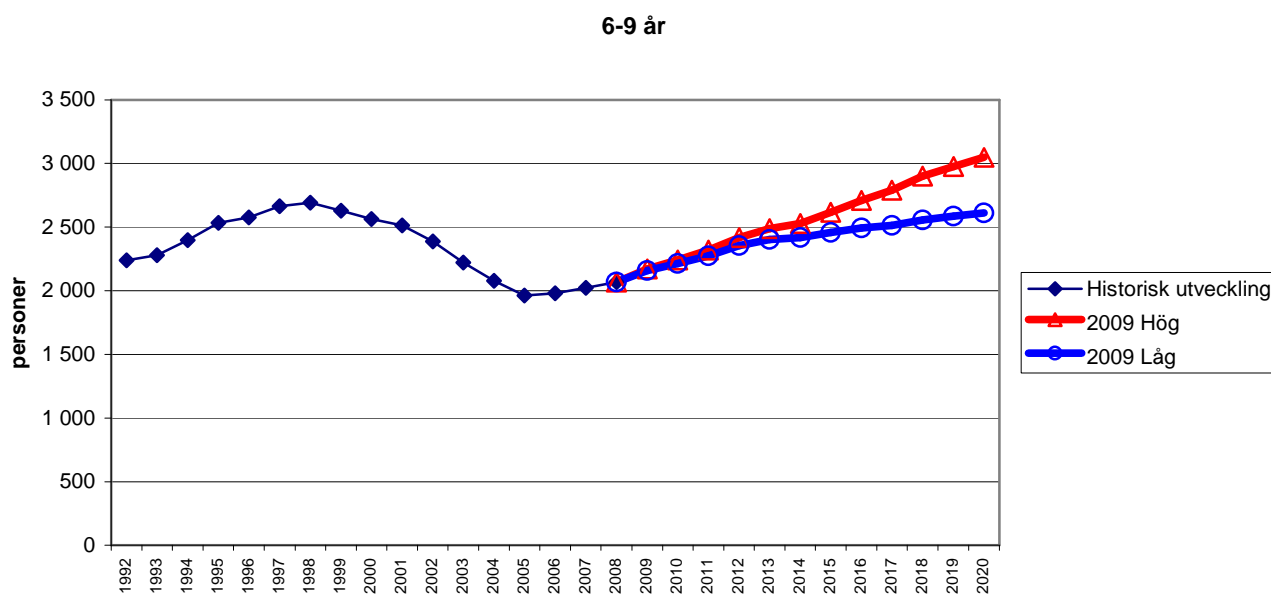


Barn och ungdomar 0-19 år

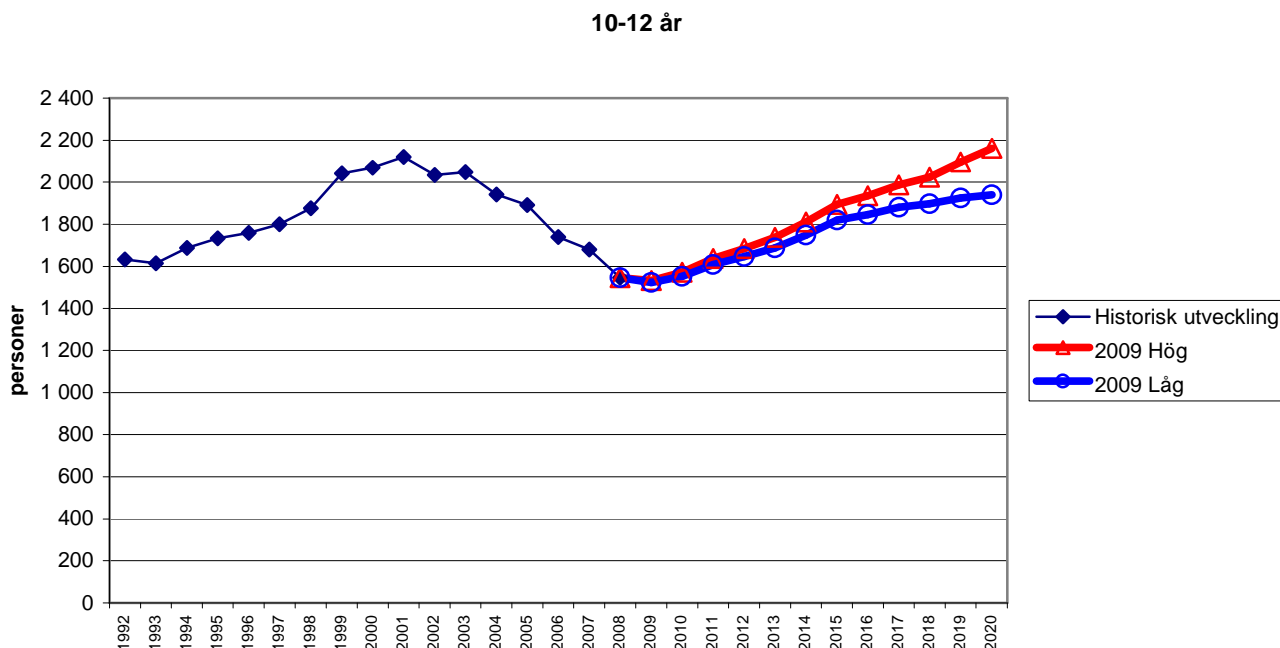
Prognosen avseende förskolebarn är osäker. Det beror på att prognosen för denna åldersgrupp är så beroende av antagandena om fruktsamheten. Och fruktsamheten är den faktor som är svårast att bedöma. Både beroende på att fruktsamheten bedöms vara fortsatt hög och att antalet kvinnor i fruktsam ålder ökar så bedöms antalet barn i ålder 0-5 år öka. Variationerna mellan prognosalternativen är dock relativt stora. Årets prognos för 0-5 åringarna skiljer sig inte särskilt mycket från den prognos som gjordes förra året. Sifferredovisning sker i tabellbilagan.



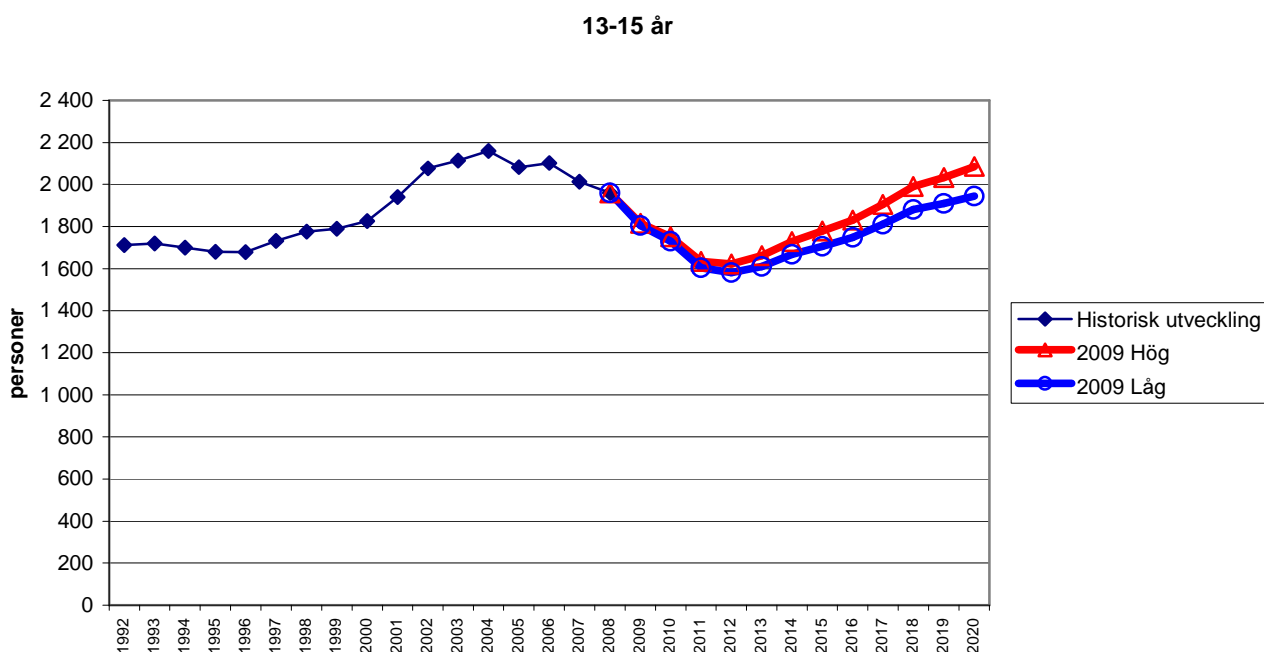
Antalet barn i åldrarna 6-9 år minskade stadigt från 1998 till 2005. Nu har dock botten nåtts och antalet barn i åldersgruppen har börjat öka igen. I slutet av prognosperioden nås samma höga nivåer som i slutet av nittioalet.



När det gäller åldrarna 10-12 år är det väldigt liten skillnad mellan prognosalternativen fram till år 2015. Därefter ökar gapet. Det sker en viss minskning av antalet barn i ålderskategorin under det närmaste året. År 2010 vänder det emellertid och en stegrande uppgång i antalet 10-12-åringar inleds.

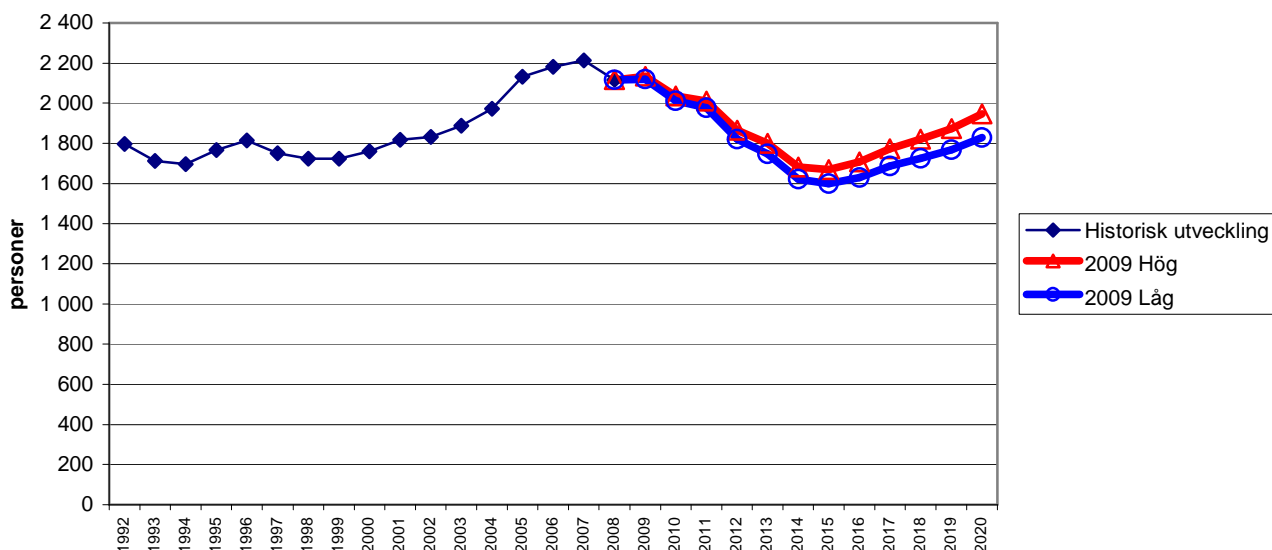


13-15-åringarna har samma utveckling som 10-12-åringarna men förskjutet tre år framåt. Prognosalternativen ligger nära varandra under i stort sett hela prognosperioden. Trots den stigande tendensen kommer inte de höga nivåer som rådde i början av 2000-talet att uppnås under prognosperioden.



Under perioden 2000 till 2007 ökade antalet ungdomar i gymnasieåldern men nu är toppen passerad. Fram till 2015 kommer antalet 16-18 åringar att minska med upp till 25%. Därefter vänder det och antalet 16-18-åringar börjar öka kraftigt igen. Prognosalternativen ligger mycket nära varandra. Årets prognos skiljer sig relativt lite från föregående års prognos när det gäller den här åldersgruppen.

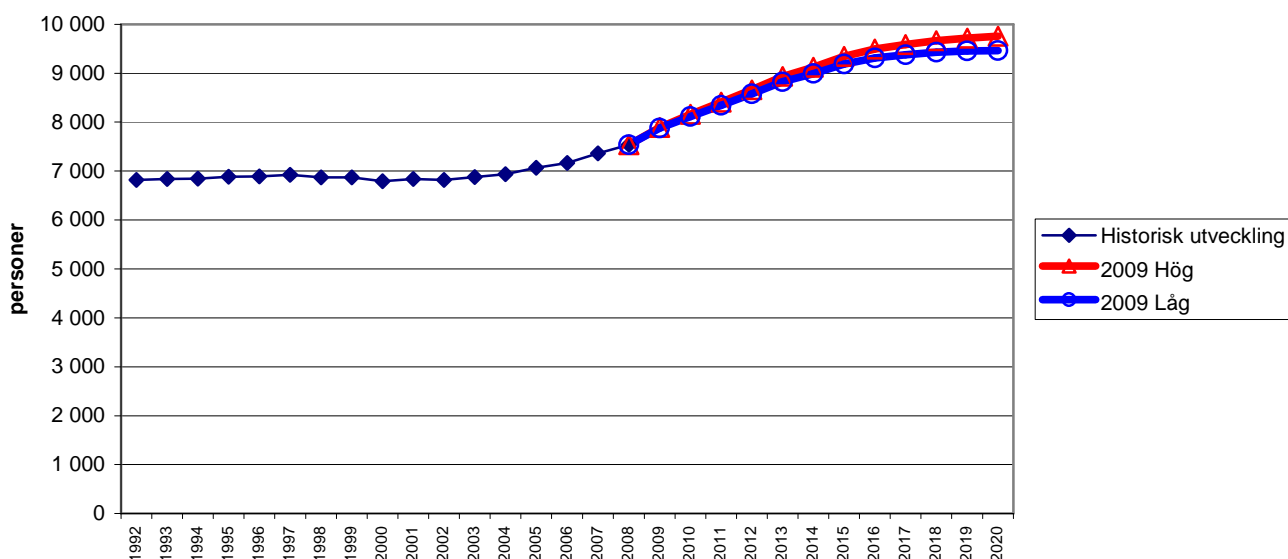
16-18 år



Äldre – 65 år och uppåt

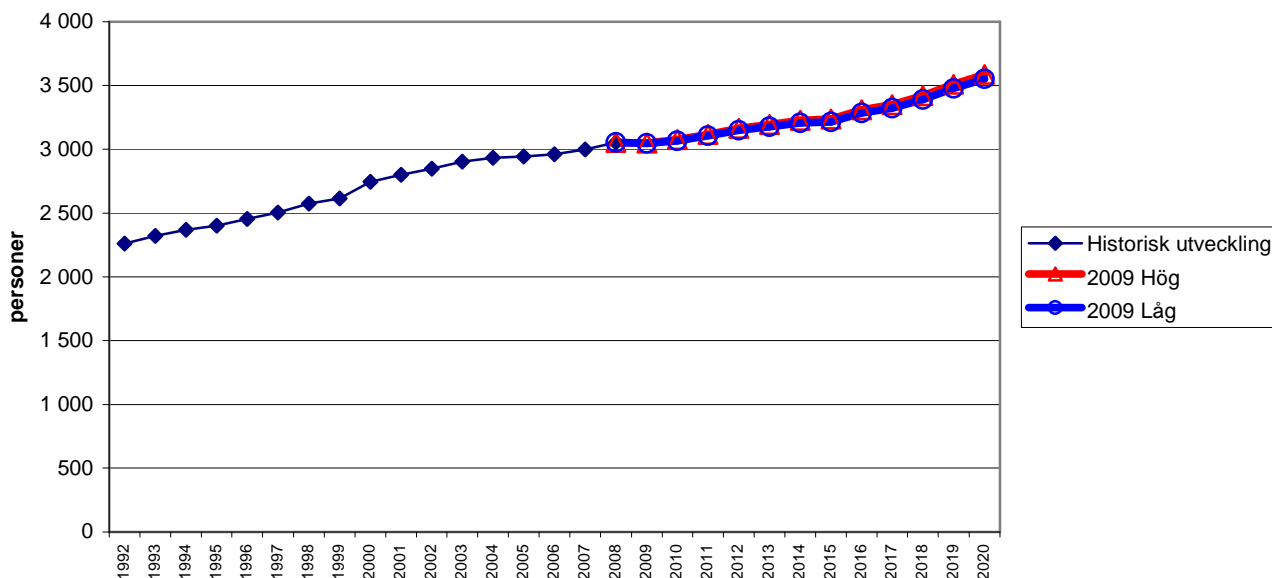
Antalet personer i åldrarna 65-79 år ökar dramatiskt fram till 2015. Därefter planar ökningen ut. Skillnaderna mellan prognosalternativen är mycket liten, i synnerhet de första åren. Prognosen är något lägre än föregående års prognos, vilket beror på ett minskat inflyttningsöverskott för denna ålderskategori.

65-79 år



Åldersgruppen som är 80 år och äldre ökar gradvis i antal under hela prognosperioden fram till år 2020. Särskilt kraftig blir ökningen mot slutet av perioden. Skillnaderna mellan prognosalternativen är mycket liten och årets prognos ligger mycket nära förra årets prognos.

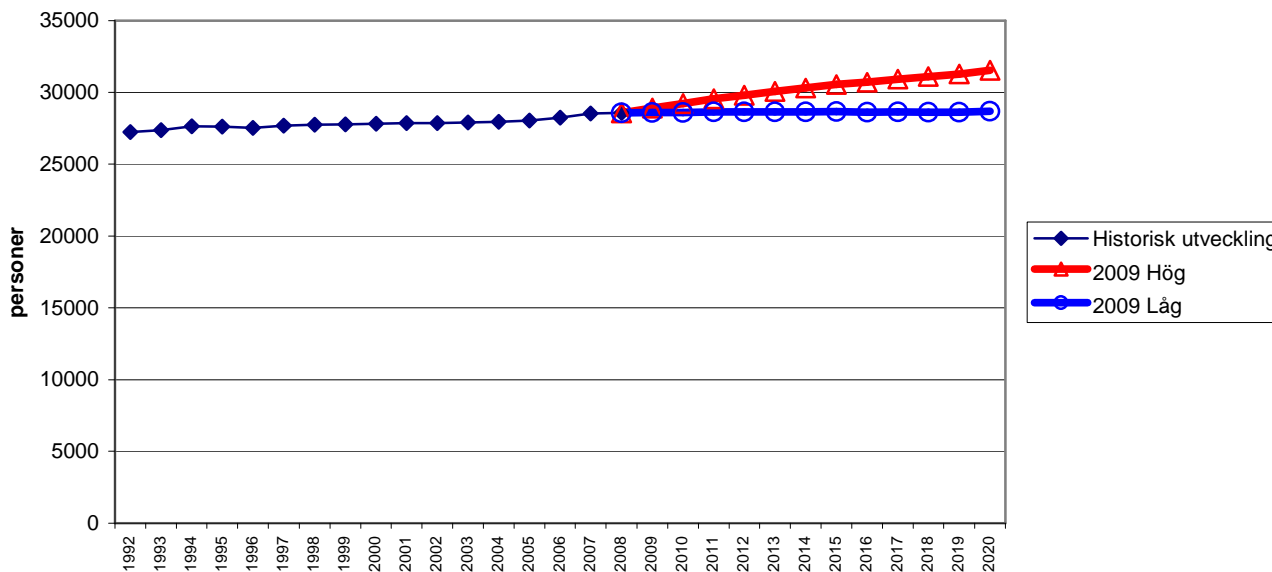
80- år



Arbetsför ålder 20-64 år och försörjningsbörda

Befolkningen i åldrarna 20-64 år blir i stort sett konstant i låg-alternativet. I Hög däremot ökar antalet 20-64 åringar kraftigt under hela prognosperioden.

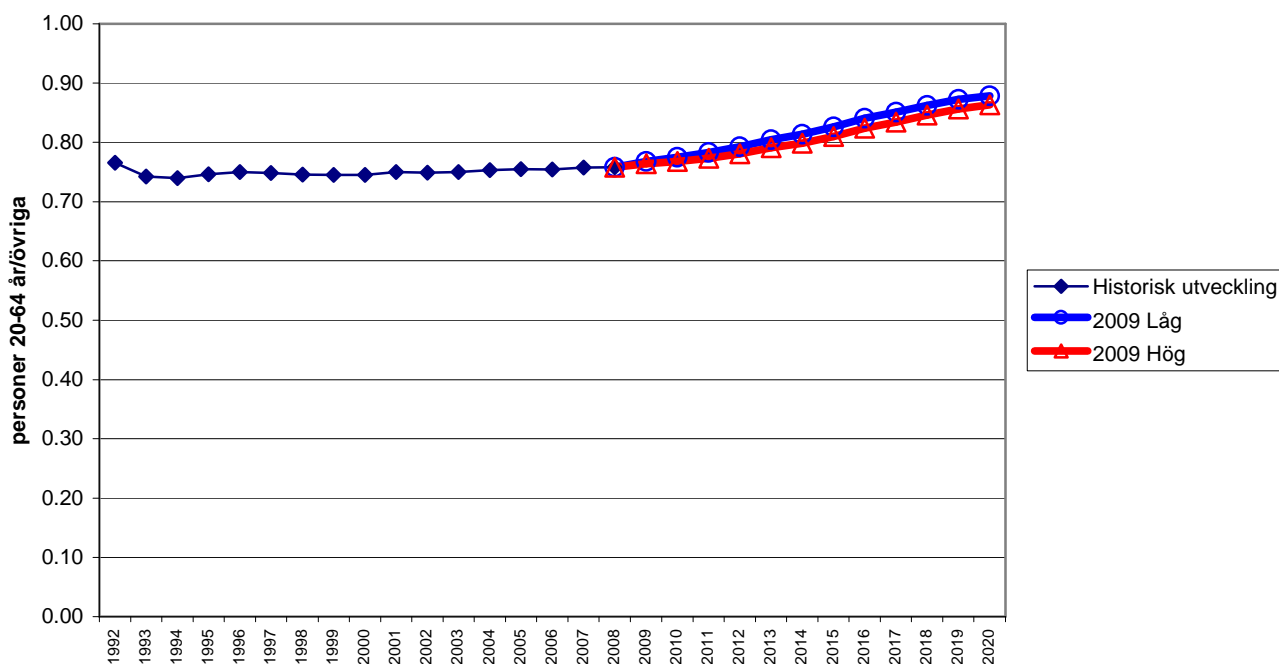
20-64 år



Ett övergripande och enkelt sätt att visa befolkningsutvecklingens ekonomiska konsekvenser är att beräkna försörjningsbördan. Försörjningsbördan brukar beräknas som antalet personer i ej arbetsför ålder (0-19 och 65-år) genom antalet personer i arbetsför ålder (20-64 år). 2008 fanns det för varje person i arbetsför ålder 0,76 person utanför arbetsför ålder.

Prognosen visar att försörjningsbördan kommer att stiga markant fram till slutet av prognosperioden. Skillnaderna mellan Låg och Hög är relativt små. I förhållande till förra årets prognos har det skett en liten försämring, d.v.s. en ökad försörjningsbörda. Enligt alternativ Hög kommer det 2020 att finnas 0,86 personer utanför arbetsför ålder per person i åldern 20-64 år.

Försörjningsbörda



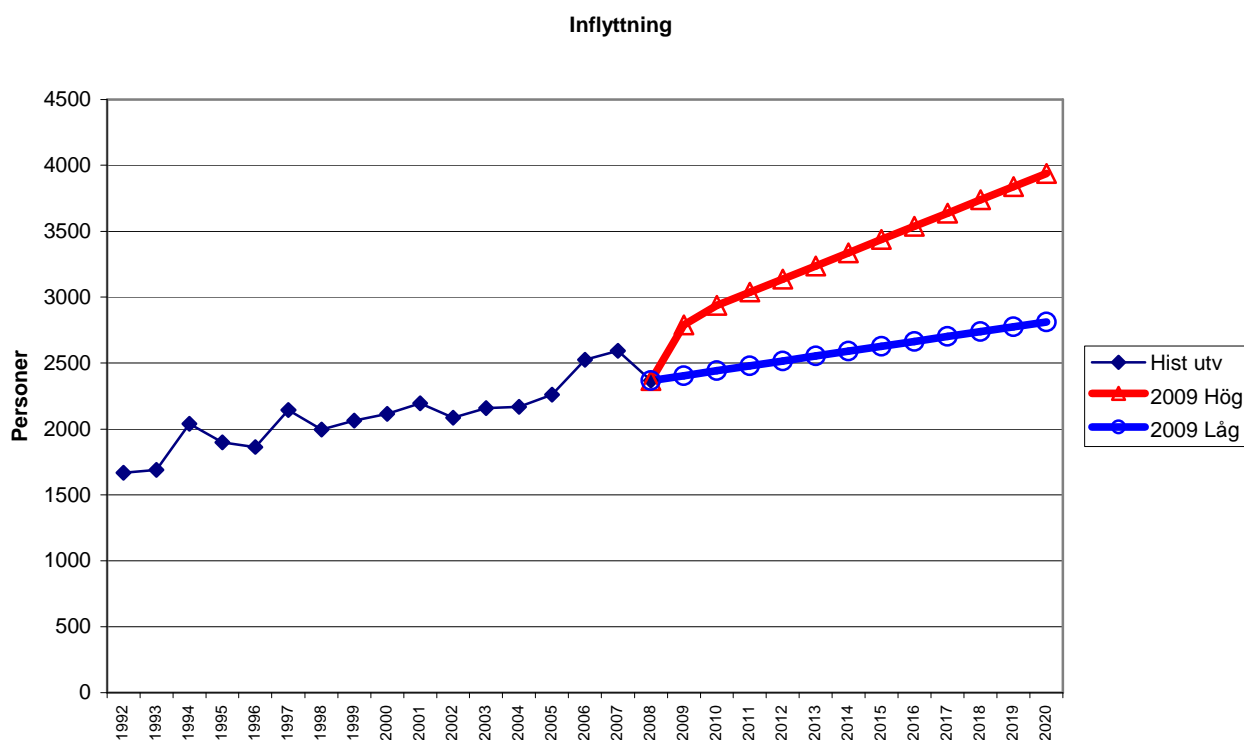
Tilläggs bör att den ökade försörjningsbörda som förutspås i framtiden motverkas av den ökning i produktivitet som skett inom vissa områden såsom exempelvis jordbruket. Om denna produktivitetsökning tas med i beräkningarna ökar inte försörjningsbördan särskilt mycket jämfört med dagens situation. Dessutom är det framförallt försörjningsbördan för äldre som kommer att öka i framtiden. Försörjningsbördan för barn kommer bara att öka marginellt eftersom antalet födda barn per kvinna med största sannolikhet kommer att fortsätta vara relativt lågt.

Antaganden som ligger till grund för prognosen

Inflyttning

För att få ett prognosresultat kräver den använda modellen att antaganden om inflyttning görs. Sedan 1992 har inflyttningen ökat markant trots tillfälliga svackor vissa år.

I prognosalternativ Låg ökar inflyttningen i samma takt som de senaste 10 åren, vilket innebär en ökad inflyttning med i genomsnitt 37 personer/år.



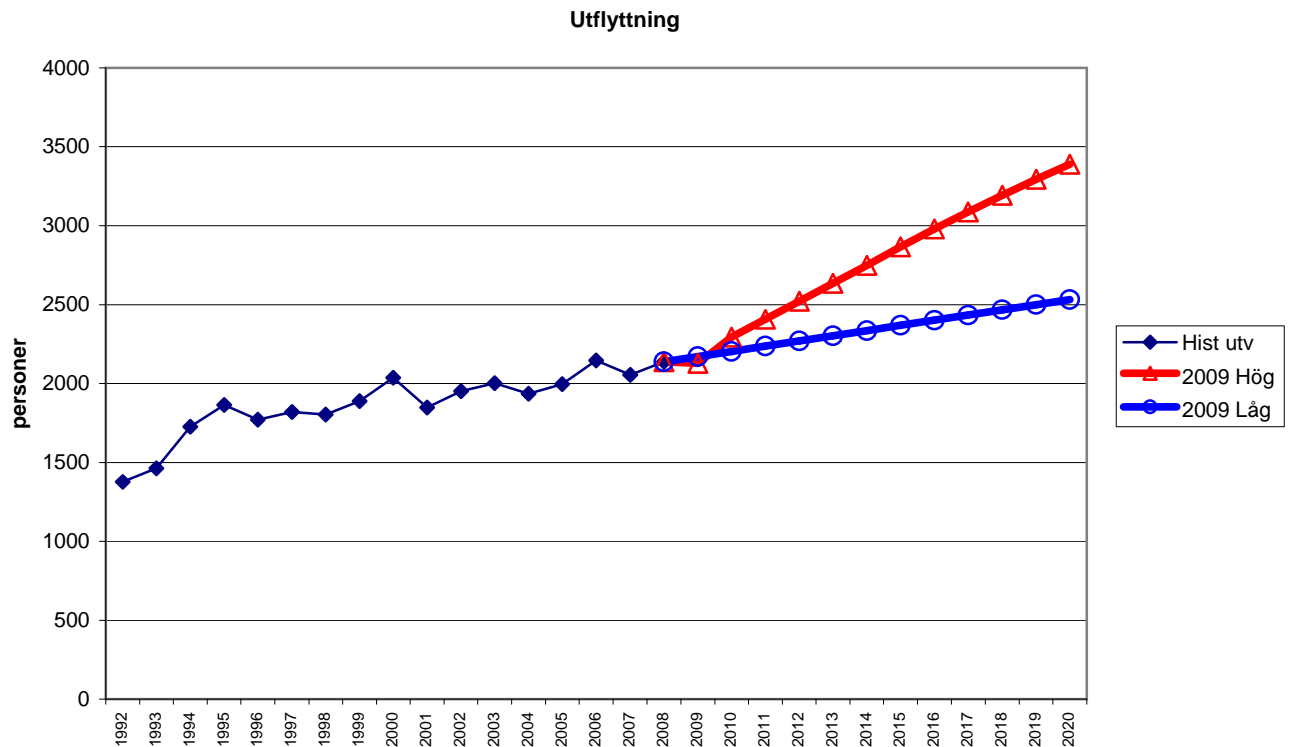
I alternativ Hög är ökningstakten högre på inflyttningen med i genomsnitt ca 130 personers ökning/år. Tanken bakom antagandena i Hög är att utvecklingen framför allt vid Skavsta och satsningen på *Bo i Nyköping*-kampanjen ger en större inflyttningsökning än de senaste 10 åren. I Hög antas ökningen av antalet inflyttare bli ansenlig det första året så att kommunens mål om en folkökning på 700 personer nås. Därefter stabiliseras inflyttningsökningen på en hög nivå. Detta alternativ kräver en fortsatt stark nyproduktion av bostäder.

När det gäller åldersfördelningen på inflyttarna har den genomsnittliga åldersfördelningen 2006-08 använts för hela prognosperioden.

Utflyttning

För att få ett prognosresultat kräver den använda modellen att antaganden om utflyttning görs. Sedan 1992 finns en stadigt ökande utflyttning. Nivån på utflyttningen har samband med inflyttningen. Fler inflyttare innebär samtidigt fler utflyttare.

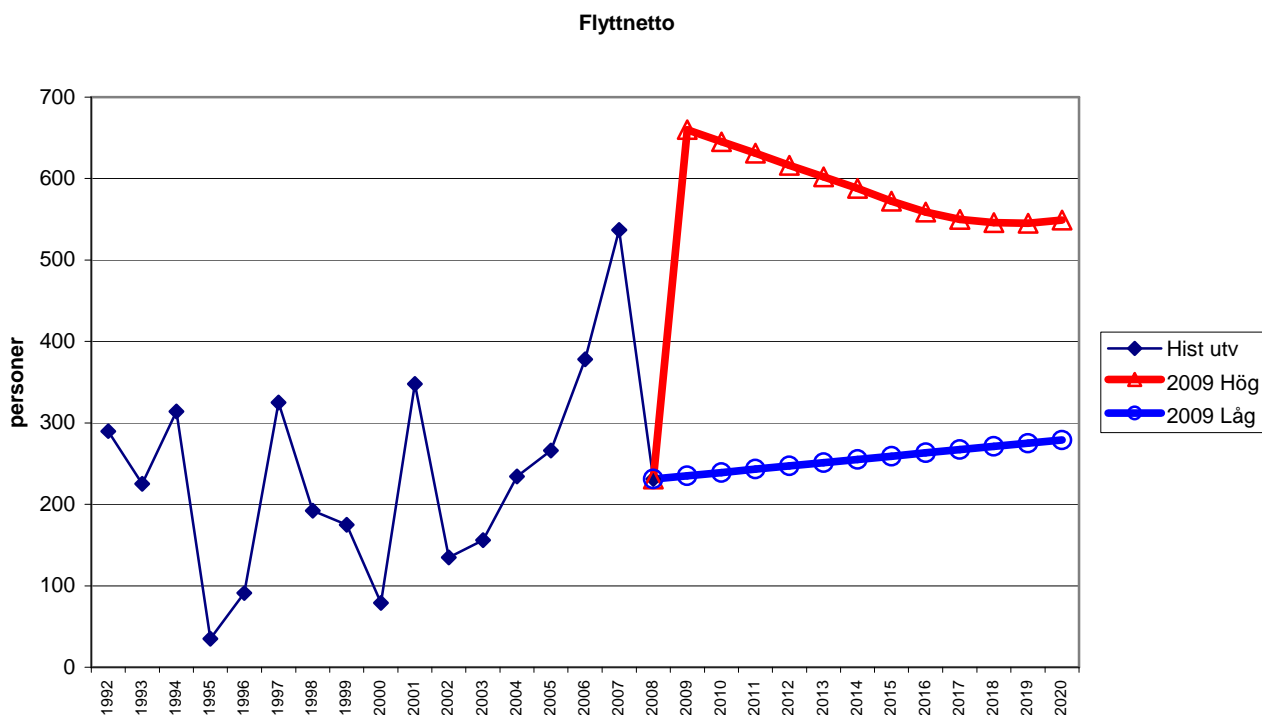
I Låg ökar utflyttningen i samma takt som de senaste 10 åren, det vill säga 33 personer/år. I Hög ökar utflyttningen avsevärt mer på grund av en högre inflyttning. I Högalternativet antas utflyttningen öka med i genomsnitt ca 105 personer per år.



När det gäller åldersfördelningen på utflyttarna har den genomsnittliga åldersfördelningen 2006-08 använts för hela prognosperioden.

Flyttnetto

Flyttnettot visar resultatet av antagandena om in- och utflyttning. Sedan 1992 har flyttnettot varierat kraftigt mellan åren men en svagt uppåtgående trend kan skönjas. Låg innebär en stadig men långsam ökning av nettoinflyttningen och följer väl den rådande trenden sedan 1992. I Hög ökar flyttnettot kraftigt från 2008 till 2009 för att sedan gradvis minska.

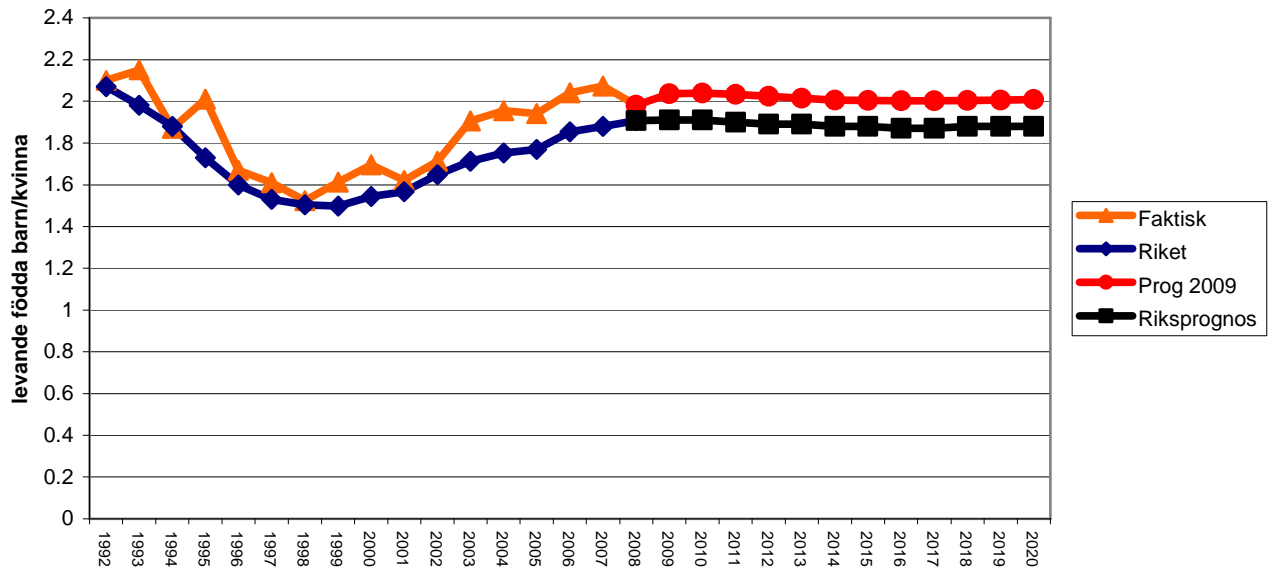


Fruksamhet och födda

För att få prognosresultat kräver den använda modellen antaganden om fruktsamheten (födelseetalen) i kommunen. Fruksamheten i Sverige ligger för närvarande på en låg nivå. 1999 var bottenrekord med ca 1,5 barn per kvinna. I SCB:s riksprognos 2008 bedöms fruktsamheten ligga kvar på i stort sett samma nivå som 2007 det vill säga 1,88 barn per kvinna. En tydlig trend de senaste åren är att den barnafödande perioden förskjutits till allt högre åldrar. Denna förskjutning gör att allt fler kan förväntas bli barnlösa och allt färre hinner skaffa ett tredje eller fjärde barn. Nyköpings kommun skiljer sig inte nämnvärt från riket i detta avseende. Men mödrarnas tendens att bli äldre motverkas av att fruktsamheten för yngre kvinnor mellan 20 och 30 år är ovanligt hög i kommunen.

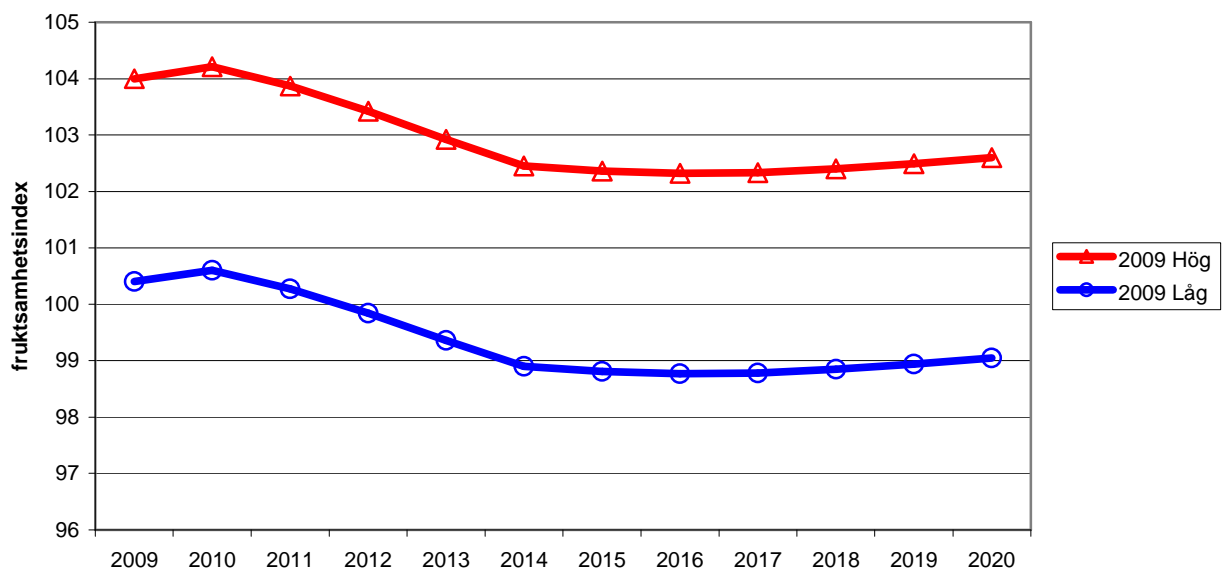
Nyköping har under lång tid haft något högre fruktsamhet än riket. Detta har sannolikt att göra med att arbetslösheten är låg och den disponibla inkomsten hög i kommunen jämfört med riksgenomsnittet. Deltagande i arbetslivet och den ekonomiska situationen är nämligen faktorer som i hög grad påverkar barnafödandet. Planeringsenhetens prognosalternativ 2009 grundas på bedömningen att fruktsamheten i Nyköping fortsätter att ligga över riksnittet. I prognosen har den åldersspecifika fruktsamheten (t.ex. att 16-åringar får i genomsnitt 0,001 barn, att 30-åringar får 0,15 barn etc.) för åren 2006-2008 använts. Fruksamhetstalen är desamma i båda prognosalternativen.

Fruksamhet

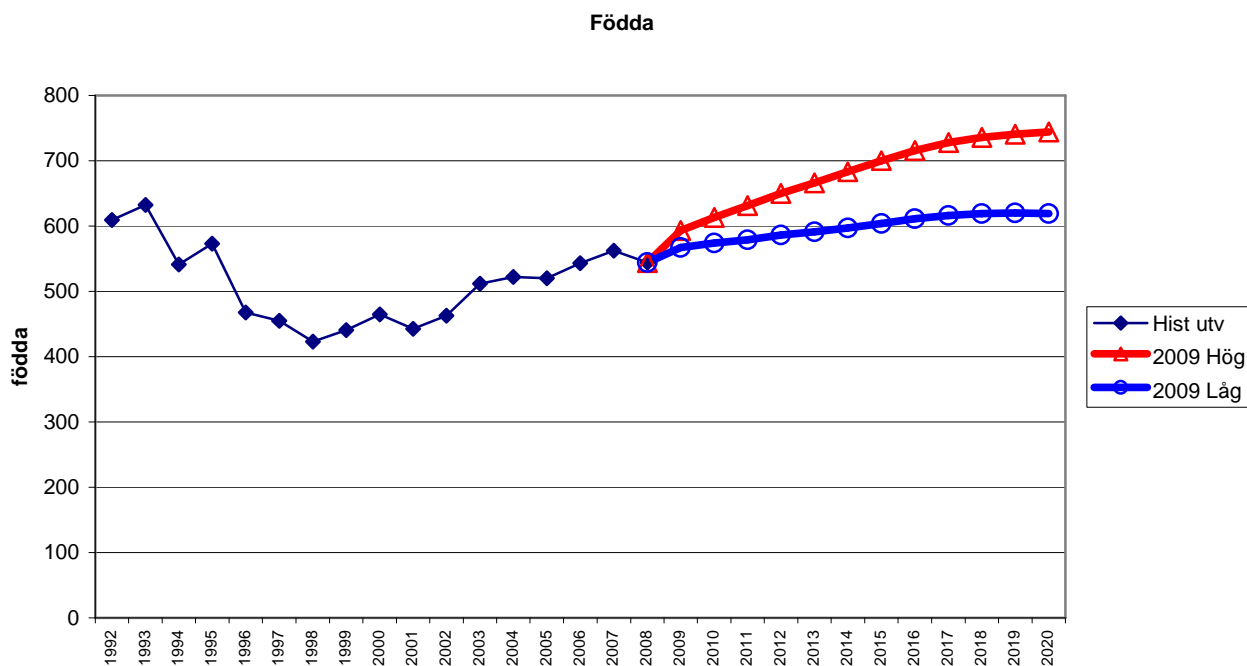


Det antal födda som beräknas med hjälp av de angivna fruktsamhetstalen kan förändras med ett indextal. Indextalen anger fruktsamhetsnivån för respektive prognosår i förhållande till de fruktsamhetstalsuppsättningar som har angivits. Index 100 innebär att de gällande fruktsamhetstalen används oförändrat (d.v.s. att det beräknade antalet födda inte förändras). Index 104 innebär en fyrprocentig uppjustering av det antal födda som beräknas med hjälp av fruktsamhetstalen. Diagrammet nedan visar vilka fruktsamhetsindex som använts i de olika prognosalternativen. Lågalternativet följer SCB:s riksprognos medan Hög bygger på en högre fruktsamhet.

Fruksamhetsindex

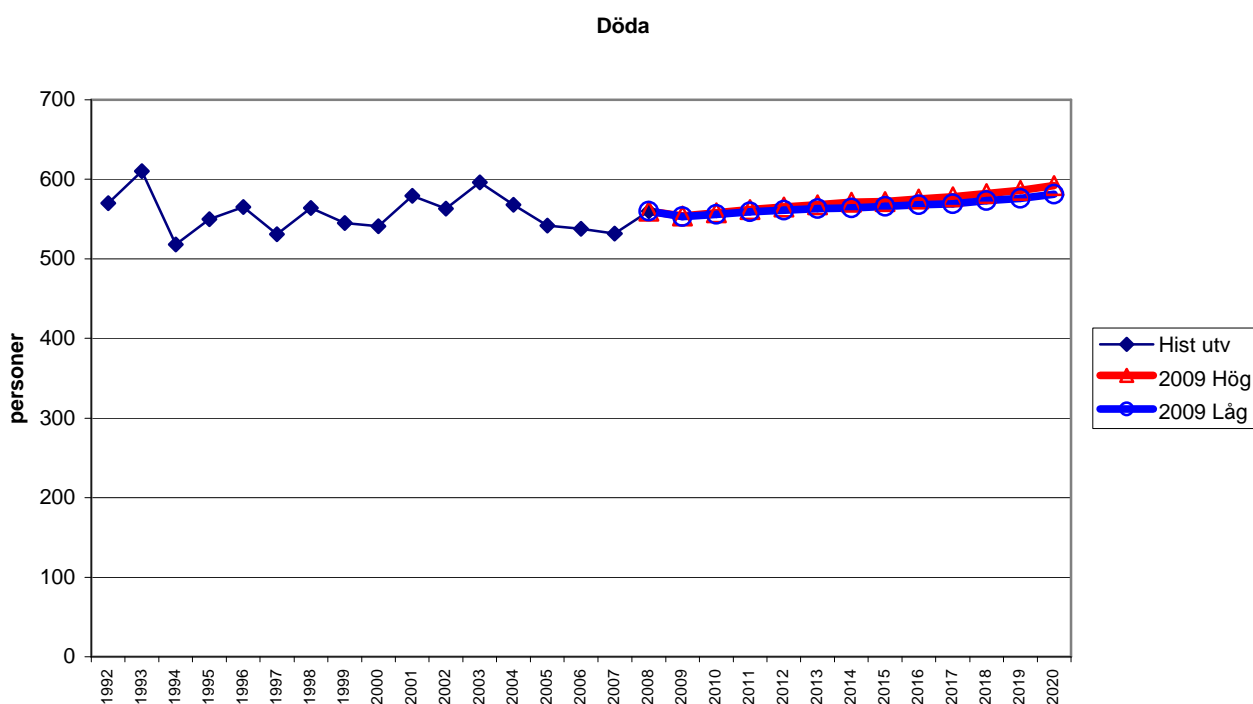


Antalet kvinnor i fruktsam ålder och fruktsamhetstalen ger en prognos över antalet födda barn. Prognosen visar på en ökning av antalet födda barn från dagens nivå på 540 födda per år till mellan 620 och 740 födda per år.



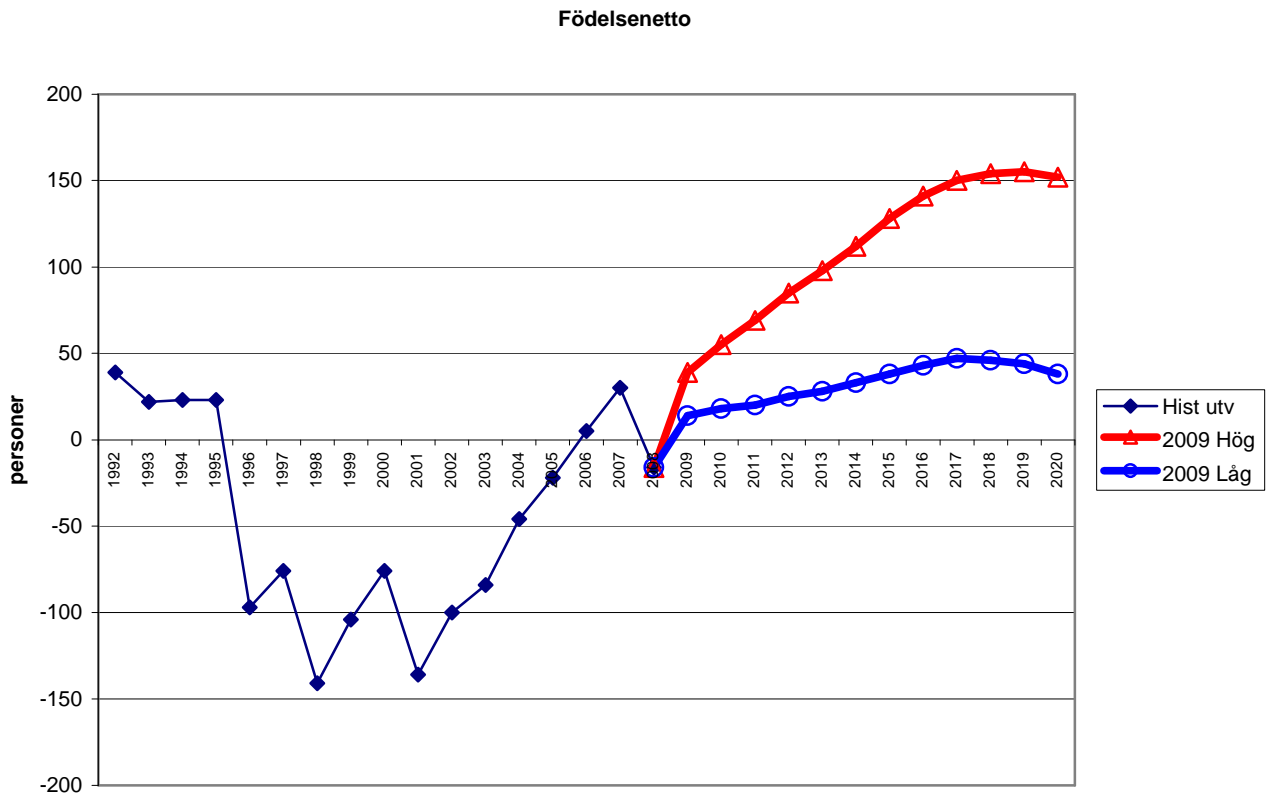
Döda

För att få prognosresultat kräver den använda modellen antaganden om dödligheten i kommunen. I SCB:s riksprognos för riket bedöms dödligheten minska och medellivslängden öka. Rikets dödsrisker från SCB:s prognos används i båda prognosalternativen. Dock sker en anpassning efter lokala förhållanden.



Födelsenetto

Nyköpings kommun hade länge ett födelseunderskott som pendlade runt 100 personer/år. Från 2001 minskade underskottet stadigt år från år och 2007 noterades ett överskott på 30 personer. År 2008 blev dock födelsenettet negativt igen. Detta berodde både på att antalet födda minskade och att antalet döda ökade. Enligt prognosalternativen Låg och Hög kommer födelsenettet att öka i stadig takt fram till slutet av prognosperioden. År 2017 eller 2018 påbörjas sedan en liten nedgång.



Bilaga 1 Befolkningsförändringar

2009 Låg

	Folkmängd	Inflyttning	Utflyttning	Flyttnings- netto	Födda	Döda	Födelse- netto	Justering inkl OB	Folkökning
1992	48 093	1 667	1 377	290	609	570	39	10	339
1993	48 340	1 688	1 463	225	632	610	22	0	247
1994	48 674	2 040	1 726	314	541	518	23	-3	334
1995	48 737	1 899	1 864	35	573	550	23	5	63
1996	48 730	1 863	1 772	91	468	565	-97	-1	-7
1997	48 979	2 144	1 819	325	455	531	-76	0	249
1998	49 000	1 996	1 804	192	423	564	-141	-30	21
1999	49 070	2 064	1 889	175	441	545	-104	-1	70
2000	49 063	2 116	2 037	79	465	541	-76	-10	-7
2001	49 273	2 196	1 848	348	443	579	-136	-2	210
2002	49 310	2 087	1 952	135	463	563	-100	2	37
2003	49 382	2 159	2 003	156	512	596	-84	0	72
2004	49 575	2 170	1 936	234	522	568	-46	5	193
2005	49 816	2 261	1 995	266	520	542	-22	-3	241
2006	50 191	2 524	2 146	378	543	538	5	-8	375
2007	50 760	2 592	2 055	537	562	532	30	2	569
2008	50 973	2 368	2 137	231	544	560	-16	-2	213
2009	51 221	2 405	2 170	235	567	553	14		249
2010	51 479	2 442	2 203	239	574	556	18		257
2011	51 741	2 479	2 236	243	579	559	20		263
2012	52 013	2 516	2 269	247	586	561	25		272
2013	52 292	2 553	2 302	251	591	563	28		279
2014	52 580	2 590	2 335	255	597	564	33		288
2015	52 877	2 627	2 368	259	604	566	38		297
2016	53 184	2 664	2 401	263	611	568	43		306
2017	53 498	2 701	2 434	267	616	569	47		314
2018	53 815	2 738	2 467	271	619	573	46		317
2019	54 132	2 775	2 500	275	620	576	44		319
2020	54 449	2 812	2 533	279	619	581	38		317

2009 Hög

	Folkmängd	Inflyttning	Utflyttning	Flyttnings- netto	Födda	Döda	Födelse- netto	Justering inkl OB	Folkökning
1992	48 093	1 667	1 377	290	609	570	39	10	339
1993	48 340	1 688	1 463	225	632	610	22	0	247
1994	48 674	2 040	1 726	314	541	518	23	-3	334
1995	48 737	1 899	1 864	35	573	550	23	5	63
1996	48 730	1 863	1 772	91	468	565	-97	-1	-7
1997	48 979	2 144	1 819	325	455	531	-76	0	249
1998	49 000	1 996	1 804	192	423	564	-141	-30	21
1999	49 070	2 064	1 889	175	441	545	-104	-1	70
2000	49 063	2 116	2 037	79	465	541	-76	-10	-7
2001	49 273	2 196	1 848	348	443	579	-136	-2	210
2002	49 310	2 087	1 952	135	463	563	-100	2	37
2003	49 382	2 159	2 003	156	512	596	-84	0	72
2004	49 575	2 170	1 936	234	522	568	-46	5	193
2005	49 816	2 261	1 995	266	520	542	-22	-3	241
2006	50 191	2 524	2 146	378	543	538	5	-8	375
2007	50 760	2 592	2 055	537	562	532	30	2	569
2008	50 973	2 368	2 137	231	544	560	-16	-2	213
2009	51 673	2 788	2 128	660	593	554	39		700
2010	52 373	2 938	2 293	645	613	558	55		700
2011	53 073	3 038	2 407	631	631	562	69		700
2012	53 773	3 138	2 522	616	650	565	85		700
2013	54 473	3 238	2 636	602	666	568	98		700
2014	55 173	3 338	2 750	588	683	571	112		700
2015	55 873	3 438	2 866	572	700	572	128		700
2016	56 573	3 538	2 979	559	716	575	141		700
2017	57 273	3 638	3 088	550	728	578	150		700
2018	57 973	3 738	3 192	546	736	582	154		700
2019	58 673	3 838	3 293	545	741	586	155		700
2020	59 373	3 938	3 389	549	744	592	152		700

Bilaga 2 Barn och ungdomar 0-18 år i ettårsklasser

Historisk utveckling

År	0	1	2	3	4	5	6	7	8	9	10	11	12	13	14	15	16	17	18
1992	622	632	611	698	630	578	576	562	540	562	538	512	583	574	565	573	507	603	687
1993	623	613	640	609	709	633	582	577	569	551	559	539	516	584	568	567	586	515	611
1994	535	616	608	654	618	714	630	595	594	580	563	576	548	527	602	570	582	591	524
1995	567	546	609	609	648	629	714	630	593	596	585	568	580	550	528	602	575	592	599
1996	473	572	545	619	606	652	631	716	632	596	603	586	570	593	552	534	621	584	610
1997	457	486	572	557	631	625	658	647	725	634	605	604	591	578	598	555	544	621	585
1998	426	469	496	585	565	641	641	662	651	737	649	618	609	588	580	608	554	548	621
1999	449	430	482	496	596	566	644	650	680	656	755	660	626	624	587	579	617	556	550
2000	474	458	435	484	513	602	580	647	647	690	652	753	664	625	618	583	582	618	561
2001	453	485	471	437	497	515	600	591	661	661	690	671	759	679	634	626	606	590	621
2002	468	478	502	472	443	499	522	607	591	667	659	700	675	754	679	643	623	613	596
2003	505	478	485	507	462	447	501	519	606	595	667	664	716	680	755	680	657	622	609
2004	527	525	486	498	513	473	455	503	515	606	596	681	665	718	682	760	681	665	626
2005	521	522	540	491	501	512	469	472	503	520	611	598	682	666	726	690	777	692	664
2006	539	545	531	554	496	512	518	474	478	511	518	618	603	699	671	732	697	780	705
2007	562	564	557	558	561	505	518	530	490	485	519	529	632	619	708	686	732	700	782
2008	549	576	563	561	568	559	510	527	538	493	488	525	534	635	619	705	681	734	701

2009 Låg

År	0	1	2	3	4	5	6	7	8	9	10	11	12	13	14	15	16	17	18
2008	549	576	563	561	568	559	510	527	538	493	488	525	534	635	619	705	681	734	701
2009	570	558	585	571	568	573	565	517	534	543	498	493	532	541	641	622	707	682	731
2010	578	580	567	593	578	573	579	572	524	539	548	503	501	539	547	644	624	707	679
2011	583	587	589	576	600	584	579	586	579	530	544	554	511	508	545	550	646	625	705
2012	590	592	596	597	583	606	590	587	594	585	534	550	561	518	514	549	552	647	622
2013	595	599	602	605	605	589	612	597	594	599	590	540	558	569	524	518	551	553	644
2014	600	605	609	611	613	611	595	620	605	600	604	595	548	565	575	528	520	551	550
2015	608	610	615	618	618	619	617	603	627	611	605	610	603	556	571	579	530	520	549
2016	615	618	620	624	626	625	625	625	610	633	616	611	618	611	562	575	581	531	518
2017	621	625	628	630	632	632	631	633	632	616	639	622	619	626	617	566	577	582	528
2018	623	631	636	638	638	638	638	639	641	639	622	645	630	627	633	621	568	578	579
2019	624	634	641	645	646	644	644	646	647	647	644	628	653	638	634	637	624	569	575
2020	623	635	644	651	653	652	651	653	654	653	652	651	636	661	645	638	639	624	566

2009 Hög

År	0	1	2	3	4	5	6	7	8	9	10	11	12	13	14	15	16	17	18
2008	549	576	563	561	568	559	510	527	538	493	488	525	534	635	619	705	681	734	701
2009	601	565	591	577	573	578	569	520	537	547	501	497	536	545	644	626	711	686	737
2010	621	617	581	606	589	582	587	579	531	546	555	510	508	547	554	651	632	716	689
2011	638	637	633	595	617	598	592	598	590	540	554	563	521	519	556	561	657	636	718
2012	657	655	653	647	607	627	608	603	609	599	548	563	575	532	528	563	566	661	638
2013	674	674	671	667	659	617	637	619	614	618	607	557	574	586	541	535	568	570	662
2014	690	690	689	685	679	669	627	648	630	623	626	616	568	586	595	548	540	572	571
2015	707	707	706	704	697	689	679	638	659	640	631	635	628	580	595	602	553	544	572
2016	723	724	722	721	716	707	699	690	650	669	648	641	647	639	590	602	607	556	543
2017	735	740	740	737	733	726	717	711	702	659	677	657	653	659	649	596	607	610	556
2018	744	752	756	755	750	743	736	729	722	711	667	687	669	665	669	656	601	610	609
2019	749	761	769	771	768	760	754	748	741	732	720	677	699	682	675	676	661	604	609
2020	751	766	778	784	784	778	771	766	761	751	741	730	690	712	692	682	680	664	603

Bilaga 3 Äldre – 65 år och uppåt i femårsklasser

Historisk utveckling

År	65-69	70-74	75-79	80-84	85-89	90-94	95-w	Summa
1992	2 475	2 497	1 847	1 342	661	209	50	9 081
1993	2 492	2 484	1 860	1 386	660	226	50	9 158
1994	2 441	2 487	1 919	1 393	686	243	48	9 217
1995	2 451	2 365	2 067	1 386	721	250	46	9 286
1996	2 464	2 319	2 107	1 416	746	244	49	9 345
1997	2 461	2 316	2 147	1 416	785	249	54	9 428
1998	2 420	2 316	2 133	1 421	826	261	68	9 445
1999	2 472	2 261	2 138	1 451	829	282	53	9 486
2000	2 504	2 233	2 053	1 568	831	294	52	9 535
2001	2 555	2 259	2 022	1 622	834	299	46	9 637
2002	2 552	2 274	1 996	1 633	850	310	54	9 669
2003	2 627	2 274	1 975	1 651	862	333	57	9 779
2004	2 698	2 343	1 896	1 656	875	339	63	9 870
2005	2 807	2 342	1 917	1 552	966	348	76	10 008
2006	2 835	2 383	1 946	1 531	1 008	349	72	10 124
2007	2 967	2 389	2 004	1 537	1 004	375	83	10 359
2008	3 103	2 438	1 997	1 546	1 046	376	86	10 592

2009 Låg

År	65-69	70-74	75-79	80-84	85-89	90-94	95-w	Summa
2008	3 103	2 438	1 997	1 546	1 046	376	86	10 592
2009	3 304	2 522	2 048	1 499	1 058	387	101	10 919
2010	3 462	2 614	2 038	1 521	1 004	440	102	11 181
2011	3 622	2 634	2 086	1 545	987	467	106	11 447
2012	3 747	2 742	2 089	1 577	998	460	114	11 727
2013	3 809	2 874	2 142	1 580	1 007	474	115	12 001
2014	3 709	3 066	2 220	1 626	979	479	122	12 201
2015	3 670	3 218	2 303	1 622	998	456	138	12 405
2016	3 618	3 368	2 327	1 666	1 020	453	145	12 597
2017	3 463	3 487	2 428	1 674	1 045	459	143	12 699
2018	3 329	3 548	2 552	1 722	1 053	467	145	12 816
2019	3 266	3 458	2 731	1 790	1 086	453	148	12 932
2020	3 168	3 424	2 871	1 859	1 085	463	144	13 014

2009 Hög

År	65-69	70-74	75-79	80-84	85-89	90-94	95-w	Summa
2008	3 103	2 438	1 997	1 546	1 046	376	86	10 592
2009	3 315	2 528	2 051	1 501	1 060	387	101	10 943
2010	3 485	2 626	2 045	1 525	1 007	441	102	11 231
2011	3 657	2 652	2 096	1 551	992	468	106	11 522
2012	3 795	2 766	2 102	1 583	1 004	462	115	11 827
2013	3 870	2 904	2 158	1 588	1 014	477	115	12 126
2014	3 784	3 105	2 239	1 635	987	482	123	12 355
2015	3 759	3 264	2 326	1 632	1 005	460	139	12 585
2016	3 721	3 424	2 354	1 678	1 028	456	146	12 807
2017	3 579	3 553	2 459	1 688	1 054	463	144	12 940
2018	3 458	3 624	2 588	1 738	1 062	471	147	13 088
2019	3 405	3 545	2 772	1 808	1 095	458	149	13 232
2020	3 318	3 523	2 919	1 878	1 094	467	146	13 345