



# Delårsrapport

2009-08-31

Kommunstyrelsen 2009-10-19 § 307  
Kommunfullmäktige 2009-11-10 § 173



**Nyköping**

[www.nykoping.se](http://www.nykoping.se)

# Innehåll

## **Sammanfattning kommunen..... 3**

## **Verksamheter i kommunen ..... 7**

Organisation Nyköpings kommun 2009 .....	7
Barnomsorg och grundskola .....	8
Gymnasie- och vuxenutbildning .....	13
Kultur och fritid .....	17
Vård och omsorg.....	21
Individ- och familjeomsorg .....	25
Bygg och teknik.....	29
Miljö .....	33
Övriga verksamheter.....	36
Vatten och avlopp samt Renhållning .....	42
Finansförvaltning .....	47

## **Personal i kommunen..... 48**

## **Ekonomi i kommunen..... 51**

Resultaträkning .....	51
Balansräkning .....	53
Investeringar .....	56
Exploatering .....	57
Kassaflödesanalys .....	58
Driftredovisning .....	59

## **Sammanställd redovisning ..... 60**

Sammanfattning koncernen .....	61
Resultaträkning koncernen .....	62
Balansräkning koncernen .....	63
Kassaflödesanalys koncernen .....	65

## **Redovisningsprinciper ..... 66**

# Sammanfattning kommunen

## Väsentliga händelser

Prognoserna för skatteintäkterna har varierat kraftigt sedan budgeten för 2009 beslutades. Utvecklingen med dystrare och dystrare prognoser bröts av den senaste prognosen i augusti. Även nämnderna och verksamhetens prognoser visade i början av året på svårigheter att klara budget och balanskrav. Kommunstyrelsen beslutade i våras om åtgärder för att klara balanskravet.

Den rådande lågkonjunkturen har inneburit en snabb och kraftig försämring av arbetsmarknaden i kommunen. Särskilt har ungdomar drabbats. Antalet placeringar av barn och unga på institution har ökat kraftigt. Även utbetalningarna av ekonomiskt bistånd har ökat, dock inte i den utsträckning som befarades i början av året.

Omställningen inom äldre- och handikappomsorg pågår. Volymerna inom äldreomsorgen har varit betydligt lägre än beräknat. Detta tillsammans med ändrade förutsättningar för ersättningar inom hemtjänsten beräknas resultera i en stor positiv budgetavvikelse för Äldre- och handikappnämnden.

Antalet barn i förskola och fritidshem ökar och beräknas bli fler än budgeterat. Antalet elever i grundskolan minskar och ökningen av antalet elever i gymnasieskolan har kulminerat. Detta ställer krav på anpassning av den kommunala skolorganisationen.

Tillväxten i Nyköping fortsätter, om än i lite lugnare takt. Vid halvårsskiftet var invånarantalet 51 046. Det är en ökning med 73 sedan årsskiftet. Ökningstakten antyder att det kan bli svårt att nå målet 700 invånare per år. Nya bostäder byggs på flera ställen i kommunen. Nytt område för industri etableras i Arnö.

Upprustningen av vägnätet pågår med fortsatt satsning på trafiksäkerhets- och tillgänglighetsåtgärder samt asfaltsförnyelse.

Utfall och prognos	Januari – Augusti				Helår		
	Utfall 2009	Utfall 2008	Förändring 09-08	Budget avvikelse	Prognos 2009	Budget 2009	Budget avvikelse
Verksamhetens kostnader*	-3 611,0	-3 495,6	-115,4	7,4	-5 479,5	-5 485,5	6,0
Verksamhetens intäkter*	2 169,4	2 134,9	34,5	-17,0	3 262,2	3 276,5	-14,3
Resultat finansförvaltning*	1 493,5	1 443,7	49,8	0,3	2 227,2	2 234,0	-6,8
<b>Redovisat resultat</b>	<b>51,9</b>	<b>83,0</b>	<b>-31,1</b>	<b>-9,3</b>	<b>9,9</b>	<b>25,0</b>	<b>-15,1</b>
Redovisat resultat, kr/invånare	1 017	1 629			191	481	

\*Inklusive interna transaktioner

Kommunens delårsresultat före balanskravet visar på ett överskott med 51,9 mnkr. Jämfört med samma period föregående år så har resultatet försämrats med 31,1 mnkr och jämfört med periodens budget är avvikelsen -9,3 mnkr.

Verksamhetens kostnader under perioden har ökat med 115,4 mnkr eller 3,3 % medan intäkterna ökat med 34,5 mnkr eller 1,6 % jämfört med föregående år.

Prognosen för helår visar på ett positivt redovisat resultat med 9,9 mnkr. Jämfört med budget beräknas en negativ avvikelse, 15,1 mnkr. Nämnderna räknar sammantaget med en positiv avvikelse med 49,5 mnkr före justeringar men för

divisionerna/produktionen beräknas en negativ avvikelse med sammanlagt 57,8 mnkr före justeringar. För finansförvaltningen beräknas en negativ avvikelse med 6,8 mnkr före justeringar.

Mnkr	Prognos 2009	Budget 2009	Budget avvikelse	Utfall 2008
<b>Redovisat resultat</b>	<b>9,9</b>	<b>25,0</b>	<b>-15,1</b>	<b>86,7</b>
Justeringsposter enligt balanskravet				
<i>Reavinster materiella anläggningstillg</i>	-6,9	-	-6,9	-42,3
<i>Reavinster finansiella anläggningstillg</i>	-0,2	-	-0,2	-7,6
<i>Justeringsposter mot tidigare års resultat</i>	52,6	-	52,6	23,5
<b>Årets justerade resultat</b>	<b>55,4</b>	<b>25,0</b>	<b>30,4</b>	<b>60,3</b>

Prognosen för årets justerade resultat enligt balanskravet visar på ett positivt resultat med 55,4 mnkr. Jämfört med budgeten är det en förbättring med 30,4 mnkr. I det justerade resultatet har hänsyn tagits till beräknade reavinster, främst för sålda fastigheter, samt justeringsposter mot tidigare års resultat i enlighet med förslag i tidigare årsredovisningar. Specifikation över justeringarna mot tidigare års resultat framgår i beskrivningarna under respektive verksamhetsområde.

Mer ingående beskrivningar om den förväntade utvecklingen och förslag till åtgärder finns beskrivet under respektive verksamhetsområde.

## Måluppfyllelse och kvalitet

Mål:	Måluppfyllelse:
<b>God ekonomisk hushållning</b>	
Verksamheten ska bedrivas effektivt och ändamålsenligt.	Målet anses delvis uppfyllt med hänvisning till nämndernas och produktionens redovisning av måluppfyllelse i de följande kapitlen. För att nå målet krävs en tydlig koppling mellan mål, prestation, effektivitet och kvalitet. Fullmäktiges mål har brutits ned av nämnderna och i överenskommelser med interna och externa utförare har verksamheterna ålagts att fortlöpande mäta utfall av ekonomi och kvalitet. Genom ett systematiskt kvalitetsarbete, nyckeltal och internkontroll följer nämnderna upp att de resurser som används ger största möjliga effekt och resultat för kommunen och dess invånare.
Alla verksamheter ska ha tydliga kvalitetsmått.	Målet är inte uppfyllt men beräknas vara uppfyllt vid årets slut. Jämförelser är en del av kvalitetssystemet Kvalitet i Nyköping och nämnderna har ansvar för att ta fram jämförelseparametrar för sina verksamheter. Under våren har riktlinjer/handlingsplan utarbetats för nämndernas arbete med jämförelser.
Tillväxt	Målet att öka antalet invånare med 700 per år beräknas inte uppnås på helårsbasis. Antalet invånare har ökat med 73 st under första halvåret.
Nyköpings kommun ska verka för en positiv hållbar tillväxt samtidigt som klimatpåverkande faktorer ska minska.	Via kampanjen Du & EU följs några av de indikatorer som antagits i Sörmlandsstrategin för att mäta hållbar utveckling. Utfallet hittills visar att utvecklingen går åt rätt håll. Andelen miljöbilar i Nyköping har ökat från 4,6 % till 5,4 % från mars till juli vilket innebär högst andel i länet. Andelen restavfall per invånare har sedan februari minskat med 13,5 %.

Mål:	Måluppfyllelse:
	Kommunens interna miljöarbetet styrs bland annat av målen i miljöplanen. Målet att nämnder och verksamheter ska ta upp miljöplanen på minst ett sammanträde/APT är inte uppfyllt per den sista augusti men beräknas vara uppfyllt vid årets slut. Övriga mål följs upp i samband med bokslutet.
Nyköping ska vara en trygg och säker kommun	Målet är delvis uppnått. Aktiviteter genomförs kontinuerligt för att minska antalet våldsbrott i offentliga miljöer, bl a krogkontroller, gemensamma möten mellan polis och alkoholhandläggare, fältgruppen ute på stan när behov finns.  För att minska brottslighet och öka tryggheten har gamla områden för grannsamverkan återupptagits och fyra nya områden har startats i år.
Kommunens resultat ska långsiktigt uppgå till 40 mnkr.	Målet är uppnått och beräknas att uppnås vid årets slut. Helårsprognosen visar ett justerat resultat på 55 mnkr.
Soliditeten ska vara minst 60 %	Målet är uppnått. Soliditeten uppgår vid delårsbokslutet till 61,2 %. Målet beräknas även nås på helårsbasis.
Självfinansieringsgrad 100 %	Målet är uppnått och beräknas att uppnås vid årets slut. För att investeringarna inte ska öka kostnaderna för kommande år bör kostnaderna för investeringar inte vara högre än vad avskrivningsutrymmet medger. I budgeten för 2009 tillsammans med överförd budget från 2008 finns utrymme för investeringar med 438 mnkr. Utgifterna fram till augusti uppgår till 135 mnkr och prognosen för helåret är 210 mnkr.
<b>Nyköping 2011</b>	
De som bor, vistas och verkar här ska uppleva att de får en god service av Nyköpings kommun.	Målet bedöms som delvis uppnått. Målet mäts utifrån de olika verksamheternas uppföljning av måluppfyllelsen och nedan ges några exempel.
<p><b>Tillgänglighet</b></p> <p>Så långt det är möjligt säkerhetsställa rättssäkerhet, likabehandling och att alla medborgare får den service som de har rätt till oavsett fysiska förutsättningar, social position, verbal förmåga etc.</p>	<p>Förskoleplatser finns tillgängliga inom 4 månader och tillgängligheten till gymnasieutbildning bedöms som god. Målet att 90 % av gymnasieeleverna antas på 1:a handsval uppnås dock inte hösten 2009 då utfallet är 89 %. Målet 100 % är uppnått vad gäller tillgodosedd efterfrågad på utbildning av vuxna (lokalt utbud).</p> <p>Målet att tillgängligheten till kulturverksamhet för barn och ungdom i kommunens ytterområden ska öka uppnås. 10 % av det totala utbudet är utanför centralorten.</p> <p>Ökad tillgänglighet för fotgängare och cyklister har åstadkommit genom nya gång- och cykelvägar. Övergångsställen och busshållplatser har handikappanpassats.</p> <p>När det gäller tillgänglighet till information på kommunens hemsida placerar sig Nyköping på en 60:e plats av 290 kommuner enligt en undersökning av SKL. Informationen var bättre än genomsnittet i 9 av 12 områden.</p>
<p><b>Valmöjlighet</b></p> <p>Kommunen ska så långt det är möjligt möta</p>	Det finns ett brett utbud av förskolor och skolor med

Mål:	Måluppfyllelse:
medborgarnas behov av ett varierat serviceutbud.	olika profiler som ger stora valmöjligheter för barn och ungdomar. Brukare inom vård och omsorg har möjlighet att själva påverka hur insatserna utförs.
<p><b>Professionellt bemötande</b></p> <p>Vid kontakt med kommunen, internt som externt, ska den enskilde bemötas med saklighet och kompetens.</p>	<p>När det gäller professionellt bemötande genomförs många brukarundersökningar under hösten varför måluppfyllelse inte kan redovisas fullt ut i delårsbokslutet.</p> <p>Näringslivsrankningen visar att det finns förbättringsområden vad gäller bemötande och olika interna och externa aktiviteter har vidtagits för att förbättra näringslivsklimatet i kommunen.</p> <p>Handläggningstider enligt riktlinjer hålls vad gäller budgetrådgivning, serveringstillstånd m fl men inte fullt ut när det gäller försörjningsstödet.</p> <p>Handläggningstiden för bygglovsärenden har ökat något under perioden. Mätningar visar att Nöjd Kund Index för bygglov ligger över medel men något under målet år 2009, (värde 66 av medel 58 på 100-gradig skala).</p>

## Volym och nyckeltal

	Delår 31/8 2009	Bokslut 2008	Bokslut 2007	Bokslut 2006	Bokslut 2005
Antal invånare	51 046 <sup>1</sup>	50 973	50 760	50 191	49 816
Utdebitering per skattekrona	21,28	21,28	21,28	21,28	21,28
Årets/periodens redovisade resultat, mnkr	51,9	86,7	63,4	20,4	98,8
Årets/periodens justerade resultat, mnkr	61,6	60,3	38,1	34,2	18,0
Kassaflöde, mnkr	-44,3	37,1	49,3	-113,4	231,5
Investeringar, mnkr	142,0	115,4	112,5	91,1	40,0
Anläggningstillgångar, kr per inv	33 674	31 774	27 713	27 164	25 666
Omsättningstillgångar, kr per inv	8 992	8 893	7 809	5 678	8 447
Eget kapital, kr per inv	26 096	25 115	23 499	22 494	22 252
Nettokostnaders andel av tot skatteintäkter, % <sup>2</sup>	95,8	97,4	98,7	98,6	97,8
Soliditet exkl ansvarsförbindelser, %	61,2	61,8	66,2	68,5	65,2
Soliditet inkl ansvarsförbindelser, %	8,7	7,5	4,2	9,2	11,8
Balanslikviditet, %	86,4	95,7	90,9	77,8	91,1
Fastigheter o anläggningar i % av tot tillgångar	47,5	46,0	51,7	56,7	54,5

<sup>1</sup>Antal invånare per 2009-06-30

<sup>2</sup>Nettokostnaden beräknas exklusive reavinster/förluster, ianspråktagande av tidigare års resultat, samt andra jämförelsestörande intäkter/kostnader av engångskaraktär.

Bokslut	31/8 2009	2008	2007	2006	2005
Verksamhetens nettokostnader RR	1 425,5	2 090,7	2 018,6	1 929,6	1 747,9
Ianspråktagande av tidigare års resultat	-20,6	-23,5	-25,4	-22,1	0,0
Minus reavinster o förluster	6,3	40,6	31,1	7,4	54,4
Försäkringsersättning	0,0	0,0	8,0	0,0	0,0
Nettokostnader	1 411,2	2 107,8	2 032,3	1 914,9	1 802,3

# Verksamheter i kommunen

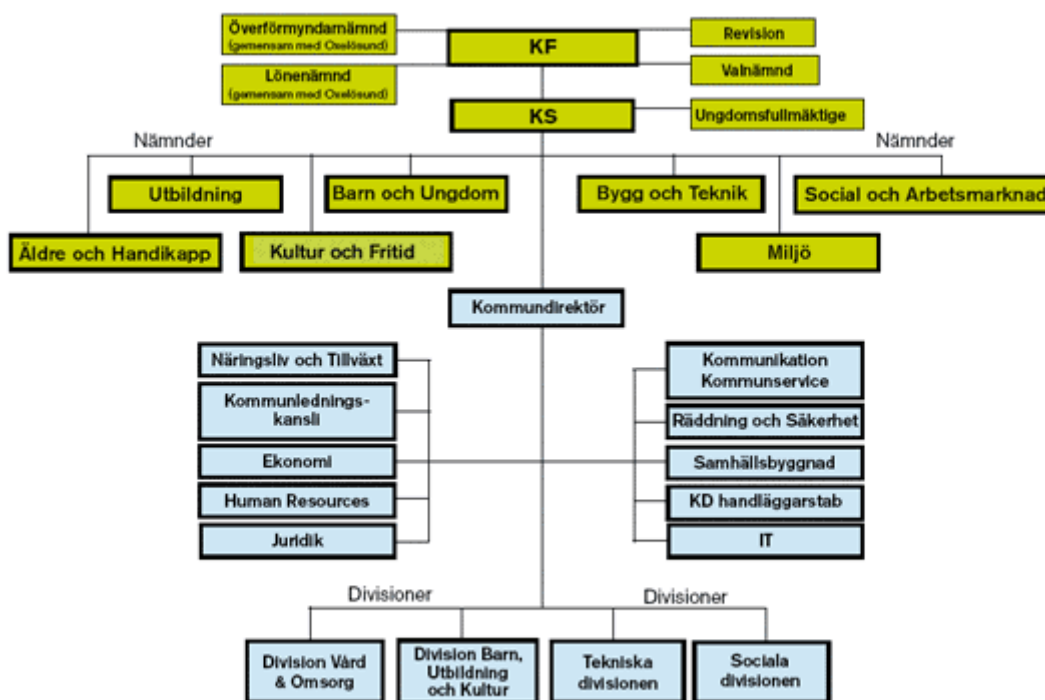
Nyköpings kommuns verksamheter styrs genom beställar- utförarmodell. Syftet är att få en effektiv kommunal verksamhet genom att tydliggöra och skilja mellan frågorna VAD som ska produceras och HUR det ska produceras.

VAD ska spegla det politiska synsättet och fånga upp signaler från medborgarna. Nämnderna tolkar kommunfullmäktiges målsättningar till konkreta beställningar av uppdrag åt interna och externa producenter. Kontinuerliga uppföljningar krävs för att få en rättvisande information om avvikelser, både ur ekonomiskt och verksamhetsmässigt perspektiv. Nämnderna har formulerat tjänstegarantier för att förtydliga servicen till medborgarna. Tjänstegarantierna följs upp i årsredovisningen.

HUR ska spegla det företagsekonomiska synsättet, d v s produktionen av beställd verksamhet som ska ske så rationellt och effektivt som möjligt. Det är produktionen som genom internöverenskommelser verkställer nämndernas uppdrag. Kommunstyrelsen fungerar också som produktionsstyrelse.

I Nyköpings kommun tillämpas målstyrning. Målen är uppdelade i två dimensioner, mål kopplade till Nyköping 2011 och mål utifrån god ekonomisk hushållning. Målen i Nyköping 2011 bygger på att ge de som bor, vistas och verkar i kommunen ska uppleva att de får god service av kommunen. Kännetecknen på god service är tillgänglighet, valmöjlighet och ett professionellt bemötande. En väl fungerande ekonomi- och verksamhetsstyrning där sambanden mellan mål, prestation, resultat och kvalitet hela tiden följs upp, utvärderas och förändras är en förutsättning för att ge möjlighet till ett effektivt resursutnyttjande, d v s en god ekonomisk hushållning.

## Organisation Nyköpings kommun 2009



I följande avsnitt redovisas nämndernas och produktionens delårsrapporter gemensamt under respektive verksamhetsområde (nämndområde).

## Barnomsorg och grundskola

### Sammanfattning

Ny lagstiftning inom verksamhetsområdena har trätt i kraft under delårsperioden; Barnomsorgspong, Allmän förskola för 3- åringar (gäller från 2010-07-01), Pedagogisk omsorg och Offentliga bidrag på lika villkor.

Nytablering av en enskilt driven förskola samt en pedagogisk omsorg<sup>1</sup> är genomförd under augusti.

Skolinspektionen har genomfört en regelbunden tillsyn av skolorna i Nyköpings kommun. I rapporten konstateras att kunskapsresultatet ligger markant under riksgenomsnittet, och har försämrats sedan 2004. Nyköpings kommun måste därför ta reda på om stödinsatserna till elever med svårigheter är relevanta och tillräckliga. Kommunen måste också se till att skolornas kvalitetsarbete blir mer systematiskt. En skriftlig redovisning av vilka åtgärder kommunen har vidtagit ska lämnas före 15 oktober.

Andelen elever behöriga till gymnasieskolan har ökat något jämfört med resultatet 2008. Vid betygstillfället var det 3,9 procentenheter fler behöriga än 2008.

I enlighet med åtgärder i projektet "Bästa grundskolan" har division Barn, utbildning och kultur genomfört ett utökat antal kunskapsmätningar. En av dessa, särskilt intressant att följa över tid, är "God läsutveckling". Våren 2009 hade 13 % av eleverna i åk 1, 12 % i åk 2 och 15 % i åk 3 ännu ej nått de önskvärda målen.

Nationella prov i åk 3 är genomförda för första gången. I matematik har 89 % av eleverna nått de nationella målen, i svenska 84 % och i svenska som andra språk 74 %.

Ekonomi	Januari - Augusti				Helår		
	Utfall 2009	Utfall 2008	Förändring 09-08	Budget avvikelse	Prognos 2009	Budget 2009	Budget avvikelse
Nämnden, mnkr	-509,0	-490,0	-19,0	4,6	-766,2	-770,6	4,4
Produktionens resultat, mnkr	-0,3	2,0	-2,3	-7,0	-6,0	0,0	-6,0
<b>Redovisade nettokostnader</b>	<b>-509,3</b>	<b>-488,0</b>	<b>-21,3</b>	<b>-2,4</b>	<b>-772,2</b>	<b>-770,6</b>	<b>-1,6</b>
Varav ianspråktagande av tidigare års resultat, mnkr	0,0	0,0	0,0	0,0	2,0	0,0	2,0
<b>Justerad nettokostnad</b>	<b>-509,3</b>	<b>-488,0</b>	<b>-21,3</b>	<b>-2,4</b>	<b>-770,2</b>	<b>-770,6</b>	<b>0,4</b>
Redovisad nettokostnad, kr/invånare	9 977	9 578			14 861	14 831	

<sup>1</sup> Pedagogisk omsorg ersätter, sedan 2009-07-01, begreppet familjedaghem.

## NÄMND

### Måluppfyllelse och kvalitet

Mål:	Måluppfyllelse:
<b>God ekonomisk hushållning</b>	
Resursfördelningssystemet är tydligt.	Måluppfyllelsen beräknas bli mindre god. Resursfördelningssystemet för extra bidrag till barn i behov av särskilt stöd är effektiviserat. En tydligare formulering av vilka funktionshinder som ska rendera tillägg behöver göras.
Lokalhanteringen är effektiv.	Måluppfyllelsen beräknas bli mindre god. Lokalbeståndet är för stort. Planering av en anpassad skolorganisation pågår.
Tillsyn och uppföljning av enskilda förskolor genom tydliga riktlinjer är genomförda.	Måluppfyllelsen beräknas bli mindre god. Riktlinjer för tillsyn 2009 är framtagna och beräknas vara genomförd på hälften av enheterna, enligt intern prioriteringsordning.
Föräldraintäkter för förskoleverksamheten/skolbarnomsorgen är korrekta.	Måluppfyllelsen beräknas bli god. En modul att docka till befintligt datasystem är inköpt. Via den jämförs föräldrars inkomstuppgifter med de avgifter som betalas in. Differensen regleras genom återkrav.
<b>Nyköping 2011</b>	
Nyköpings barnomsorg och skolor ger barn och ungdomar de bästa förutsättningar för att genom det egna lärandet nå målen.	Måluppfyllelsen beräknas bli mindre god. Den redovisade måluppfyllelsen ovan visar att resultaten är mindre goda eller bristfälliga. En fördjupad dialog förs med utförarna via nämndens kvalitetsgrupp.
Nyköpings barnomsorg och skolor finns nära i stad och på landsbygd och är rik på valmöjligheter.	Måluppfyllelsen beräknas bli god. Utbudet av barnomsorg och skolor, ger barn, ungdomar och föräldrar valmöjligheter utifrån individuella önskemål. Utbudet av olika profiler och inriktningar i åk 7-9 behöver bli större.
Information om verksamheten finns tillgänglig	Måluppfyllelsen beräknas bli god. Stor möjlighet finns att följa verksamheterna via deras respektive webbplatser. Länkar finns till Skolverket och direkt till styrdokument. Blanketter är lättåtkomliga.
<b>Nationella mål</b>	
Andel elever som bedöms ha tillfredsställande kunskapsprofil i svenska resp. matematik i åk 2 är 95 %.	Måluppfyllelsen är mindre god. Svenska 91,9 %, Matematik 93,2 %
Genomsnittligt meritvärde i åk 9 är 208.	Måluppfyllelsen är bristfällig. Meritvärdet är 199,1
Andel elever behöriga till nationellt program på gymnasieskolan är 94 %	Måluppfyllelsen är bristfällig. Andelen behöriga elever är 83,4 %

Mål:	Måluppfyllelse:
<b>Övriga mål</b>	
Alla på nämnden känner till och jobbar efter kommunens miljöplan	Måluppfyllelsen beräknas bli god. Miljöplanen kommer att tas upp på nämndsammanträde 6 oktober.

## Utfall och prognos

Jämfört med motsvarande period föregående år är nettokostnaderna 3,9 % högre. Förändringen beror på fler barn inom förskola/skolbarnsomsorg, där ökningen är 7 %. I grundskolan är nettokostnadsökningen endast 0,8 % p g a färre elever än föregående år.

Budgetavvikelsen är positiv och uppgår till 4,6 mnkr. Inom förskola/skolbarnsomsorg är intäkterna för högt budgeterade vilket resulterar i en negativ avvikelse med 2,6 mnkr för perioden. Antalet barn är fler än budgeterat inom förskola och framför allt skolbarnsomsorg men färre i pedagogisk omsorg. Inom grundskola och förskoleklass är kostnaderna 6,2 mnkr lägre än budgeterat då antalet elever är färre i både kommunala och fristående skolor.

Kostnaderna för vårdnadsbidrag är 0,4 mnkr lägre än budgeterat och hyreskostnaderna är 1,2 mnkr lägre p g a förseningar avseende renoveringar och nya objekt inom både förskola och skola.

För helåret prognostiserar nämnden ett överskott med 4,4 mnkr. Lägre intäkter innebär en avvikelse med ca -4 mnkr medan de lägre kostnaderna, p g a färre elever i grundskolan, beräknas uppgå till 7,7 mnkr. Lägre kostnader för vårdnadsbidrag beräknas uppgå till 0,7 mnkr.

## PRODUKTION

### Måluppfyllelse och kvalitet

Mål:	Måluppfyllelse:
<b>God ekonomisk hushållning</b>	
Lärande för hållbar utveckling, antalet skolor/förskolor med utmärkelse skall öka med 10 % per år	Positiv trend, 1 förskola har erhållit utmärkelsen under våren och ytterligare 3 ansökningar är inlämnade.
Andelen elever i åk 2 med måluppfyllelse i svenska och matematik (diagnostiska prov mm) är 95 %	Målet om 95 % är ej uppfyllt.
<b>Nyköping 2011</b>	
90 % av alla elever instämmer i påståendena kring:	Målet om 90 % i samtliga årskurser är endast uppfyllt avseende trygghet.
1. Trygghet	Åk 3: 93%    åk 5: 91%    åk 8: 90%
2. Trivsel	Åk 3: 89,2%    åk 5: 85,4%    åk 8: 79,3%
3. Inflytande/ansvar	Åk 3: 82%    åk 5: 82%    åk 8: 63,5%
4. Kunskaper	Åk 3: 95,3%    åk 5: 88,7%    åk 8: 62,3%
Alla barn får plats i förskoleverksamhet inom 4 månader	Målet är uppfyllt.
<b>Övriga mål</b>	
Alla inom divisionens verksamheter känner till och arbetar efter kommunens miljöplan.	Miljöplanen är presenterad och kommunicerad i chefsgruppen med uppdrag att arbeta efter planen på varje arbetsplats.

Mål:	Måluppfyllelse:
Det genomsnittliga meritvärdet i grundskolan skall öka.	Förbättring jmf med 2008, 199 poäng jmf med 196 (enligt divisionens prel. sammanställning juni 09).  Skolornas meritvärde varierar mellan 206 och 193 poäng med bästa klass på 228 poäng.
Föräldrar till barn i förskoleverksamhet och skolbarnsomsorg är nöjda med den verksamhet som bedrivs.	Förskola: 90,5 % känner sig trygga när de lämnar sitt barn till förskolan och 90 % upplever att barnet trivs och vill vara i förskolan. Fritidshem: 84 % av föräldrarna upplever att barnet trivs och gärna vill delta i verksamheten, 79 % upplever att fritidshemmet erbjuder en meningsfull fritid.  Källa: Enkäter till föräldrar med barn i förskola och fritidshem, 2009

#### Nationella diagnoser och prov

I diagnosen för eleverna i åk 2 nådde 93,2 % av eleverna tillfredsställande kunskapsprofil i ämnet matematik. I svenska har 91,9 % av eleverna tillfredsställande profil. Målet i internöverenskommelsen är alltså inte uppnått.

#### Attitydundersökningen 2009

Attitydundersökningen 2009 visar att eleverna i de yngre åldrarna instämmer i högre grad i påståendena och uppfyller målet 90 % i 6 av de 12 påståendena.

För årskurs 5 gäller att eleverna instämmer till 90 % i 5 av de 12 påståendena.

I årskurs 8 är det endast i påståendet – jag känner mig trygg när jag är i skolan, som man uppnår målet 90 %.

#### Skolinspektion våren 2009

Nyköpings kommun har under våren haft besök av Skolinspektionen. All skolverksamheten har berörts, men med fokus på grundskolan. Den allvarligaste kritiken gällde våra låga resultat. Vi har sedan några år själva uppmärksammat detta och därför startat projektet Bästa grundskolan.

Genomförda test under våren i åk 1-3 i God läsutveckling visar en positiv trend med jämförelsevis bäst resultat i åk1, förhoppningsvis ett resultat av projektet.

### Utfall och prognos

Jämfört med både föregående år och jämfört med periodiserad budget fortsätter verksamheten att redovisa färre elever inom skolan och fler barn inom barnomsorgen. Nytt för i år är införandet av vårdnadsbidrag och hyra av datorer. Ökade statsbidrag har erhållits för flyktingar och bidrag från t ex Kunskapsbanken och Skolverket. Vidare redovisas ökade interkommunala intäkter, d v s fler elever från andra kommuner än beräknat.

Vid delårsavstämning med Barn- och Ungdomsnämnden har verksamheten fått återbetala -4,4 mnkr, helårsprognosen är -6,7 mnkr i minskad kommunersättning. Delårsavstämningen omfattar färre elever inom skolan -3 8 mnkr, fler barn inom barnomsorgen +0, 9 mnkr och färre beviljade vårdnadsbidrag i förhållande till internöverenskommelsen - 0,4 mnkr. Även avstämning av kommunersättning för hyror till ny förskola i Brandholmen, ombyggnad av Långsätterskolan (särskolan, som ersättning för delar av Nyckelskolan), tillbyggnad vid Stenkulla skolan – 1,1 tkr. Förskolan Brandholmen beräknas vara klar årsskiftet 09/10 och Långsätterskolan hösten 2010 varför en hyreshöjning sker först under 2010. Tillbyggnad av Stenkullaskolan skjuts på framtiden.

Redan vid årets början framgick att Barn och ungdom behövde minska sina kostnader med ca 13 mnkr genom att anpassa och effektivisera verksamheten. Därtill har antalet elever blivit betydligt färre än beräknat och ökningen inom barnomsorgen har planat ut. Enligt beslut i KS 2009-06-22 är uppdraget att få verksamheten att påskynda åtgärderna för att få en budget i balans.

Utöver tidigare planerade personalförändringar krävs därför minskning med ytterligare ca 32 tjänster i höst genom färre vikarier, strikt återbesättningsprövning, särskild avtalspensionering och att olika tjänstledigheter beviljas. Därtill införs en strikt prövning och återhållsamhet vid inköp av material och tjänster och deltagande vid kurser och konferenser.

Trots ansträngningar klarar inte verksamheten att nå en budget i balans 2009 då de tillkommande personalförändringarna inte får helårseffekt och årsprognosen är -4,0 mnkr.

Därutöver används 2 mnkr av 2008 års resultat för inköp av arbetskläder inom förskolan. Totalt prognostiseras ett helårsresultat på -6,0 mnkr mot budget.

## NÄMND OCH PRODUKTION

Volymer och Nyckeltal	Januari - Augusti			Helår		
	Utfall 2009	Utfall 2008	Förändring	Prognos 2009	Budget 2009	Avvikelse
<b>Förskoleverksamhet/ Skolbarnsomsorg</b> (genomsnittligt antal barn i verksamheten)						
Förskola	2 481	-	-	2 495	2 483	12
Fritidshem 6-9 år	1 786	-	-	1 715	1 681	34
Pedagogisk omsorg 1-12 år	133	-	-	130	153	-23
<b>Skolverksamhet</b> (antal elever höstterminen)						
Förskoleklass	516	-	-	525	536	-11
Grundskola	5 053	-	-	4 970	5 096	-126
Särskola	34	-	-	34	35	-1
<b>Kvalitet<sup>2</sup></b>						
Barn/årsarbetare i förskola	5,2	5,1	0,1	-	-	-
Lärare/100 elever i grundskola exkl. Svenska som andra språk	7,9	8,0	-0,1	-	-	-
Elever behöriga till gymnasiestudier, %	83,4	79,5	3,9	83,4	94	-10,6
Genomsnittligt meritvärde i grundskolan	199,1	196,1	3,0	199,1	208	-8,9

<sup>2</sup> Kvalitet för de verksamheter som Nyköpings kommun är huvudman för.

## Gymnasie- och vuxenutbildning

### Sammanfattning

Ungdomspuckeln ligger fortfarande på en hög nivå med en smärre minskning 2009. Förskjutningar av elevströmmar mellan olika utbildningsanordnare och olika gymnasieprogram samt antal överåriga elever (mer än 3-årig gymnasieutbildning) ställer krav på kostnadseffektivitet och en flexibel gymnasieorganisation. Valmöjligheter erbjuds av fristående gymnasieskolor som utgör 28 % av gymnasieorganisationen. Antal elever på yrkesförberedande program har minskat vid höstintagningen i år jämfört med år 2008 på Nyköpings gymnasium. Utnyttjande av PRIV-platser och genomförd sommarskola har starkt bidragit till att minska totala antalet överåriga från 129 elever 2008 till 94 elever 2009.

Till följd av arbetsmarknadsläget har tillströmningen av studeranden under sommaren inom Nyköping vuxenutbildning resulterat i en ökad efterfrågan motsvarande 46 årsstudieplatser. Trots minskad flyktingmottagning under 2008 och 2009 är behovet av Sfi-undervisning oförändrat beroende på ökad övrig invandring.

KY -utbildningarna i Nyköping är fortfarande attraktiva utbildningar.

Efter Mälardalens högskolas övertagande av sjuksköterskeprogrammet är sök bilden återställd med 40 utbildningsplatser per år.

Den sammantagna ekonomiska effekten av gymnasieutbildningen och vuxenutbildningen pekar på att prognosen avseende 2009 kommer att visa på ett överskott på 3,0 mnkr från vilket avgår 1,5 mnkr till Nyköping vuxenutbildning för höstsatsning 2009.

Ekonomi	Januari – Augusti				Helår		
	Utfall 2009	Utfall 2008	Förändring 09-08	Budget avvikelse	Prognos 2009	Budget 2009	Budget avvikelse
Nämnden, mnkr	-171,8	-163,8	-8,0	0,1	-257,9	-257,9	0
Produktionens resultat, mnkr	3,7	2,3	1,4	3,1	0,5	0	0,5
<b>Redovisade nettokostnader</b>	<b>-168,1</b>	<b>-161,5</b>	<b>-6,6</b>	<b>3,2</b>	<b>-257,4</b>	<b>-257,9</b>	<b>0,5</b>
Varav ianspråktagande av tidigare års resultat, mnkr					1,0	0	1,0
<b>Justerad nettokostnad</b>	<b>-168,1</b>	<b>-161,5</b>	<b>-6,6</b>	<b>3,2</b>	<b>-256,4</b>	<b>-257,9</b>	<b>1,5</b>
Redovisad nettokostnad, kr/invånare	3 293	3 170			4 954	4 963	

## NÄMND

### Måluppfyllelse och kvalitet

Mål:	Måluppfyllelse:
<p><b>God ekonomisk hushållning</b></p> <p>Helhetsperspektiv på samtliga studerandes utbildning och personliga utveckling som leder till genomförd utbildning med minst godkända resultat inom utsatt tid (effektivitet) samt med studieresultat som motsvarar kraven inför framtida yrkesliv och fortsatta studier (kvalitet)</p>	<p>I rapporten Utbildningsresultat 2007-2008 inom gymnasieutbildningen i Nyköpings kommun redovisas en sammanställning av de årliga utbildningsresultaten på kommun/programnivå i jämförelse med riket.</p>
<p><b>Nyköping 2011</b></p> <p><b>Tillgänglighet</b></p> <p>Studerandes efterfrågan styr utbudet av utbildning och kurser inom gymnasieutbildningen och utbildning av vuxna.</p> <p>Mäts genom andel</p> <p>Mål</p> <p>- gymnasieelever intagna på 1:a handsval 90 %</p> <p>- återsökning till nationella program efter 1 år på IV-programmet 80 %</p> <p>- tillgodosedd efterfrågan utbildning av vuxna 100 % (Avser utbud i Nyköping)</p>	<p>Nämndens mål 90 % andel intagna gymnasieelever är i det närmaste uppnått på 1:a handsval då andelen hösten 2009 uppvisar 89 %.</p> <p>Nämndens mål andel återsökande efter 1 år på IV-programmet är ej uppnått (44 % i jämförelse med 49 % 2008).</p> <p>Målet 100 % är uppnått avseende tillgodosedd efterfrågad utbildning av vuxna (lokalt utbud)</p>
<p><b>Professionellt bemötande</b></p> <p>Samtliga utbildningar och kurser erbjuder personal med god kompetens och pedagogisk mångfald</p> <p>Mäts genom andel</p> <p>- lärare med pedagogisk högskoleexamen (gy)</p> <p>- lärare med pedagogisk högskoleexamen (Komvux)</p>	<p>Andel lärare med pedagogisk högskoleexamen inom såväl gymnasieutbildning som Komvux utgör 68 % resp 73 % 2008</p>
<p><b>Utbildningsresultat</b></p> <p>Helhetsperspektiv på samtliga studerandes utbildning och personliga utveckling som leder till genomförd utbildning med minst godkända resultat inom utsatt tid.</p> <p>Mäts genom</p> <p>Mål</p> <p>Andel Nyköpingselever respektive samtliga elever i Nyköpings gymnasium med slutbetyg inom 4 år 80 %</p> <p>- därav andel med grundläggande behörighet 90 %</p> <p>- genomsnittlig betygspoäng minst riket 14,0</p>	<p>Nämndens mål är ännu inte uppnått avseende slutbetyg Nyköpingselever (76 %)</p> <p>Samtliga elever i Nyköpings gymnasium (77 %)</p> <p>Grundläggande behörighet till högskola (88%)</p> <p>Genomsnittlig betygspoäng (13,3)</p>
<p>Alla på nämnden känner till och jobbar efter kommunens miljöplan.</p>	<p>Utbildningsnämnden antog 2009-08-18 <i>Miljöplan 2009 Utbildningsnämnden</i> omfattande mål, nämndens kvalitetsområden samt nyckeltal/uppföljning i enligt med kommunens Miljöplan 2006.</p>

### Utfall och prognos

Delårsutfallet 2009 i jämförelse med 2008 beror på generella kostnadsökningar.

Nämnden uppvisar en budget i balans med ett ej utnyttjat Till nämndens förfogande (120 tkr) ett belopp motsvarande 200 tkr som kommer att disponeras till finansiellt stöd till höstsatsningen inom Campus Nyköping.

Nämndens prognos för det ekonomiska resultatet 2009 visar på ett nollresultat.

## PRODUKTION

### Måluppfyllelse och kvalitet

Mål:	Måluppfyllelse:
<b>God ekonomisk hushållning</b>	
Andel återsökande elever efter ett år på IV-Navet. 60 % av återsökande är behöriga elever efter ett år på IV.	Mål 80 % är ej uppnått då 44 % hittills redovisats, Mätning 15 september, bearbetas under september.
Andel elever med fullföljd gymnasieutbildning inom 3 å.r	Mål 90 % Avvaktar central statistik
Andel vuxenstuderande har fullföljt grundläggande/gymnasial/Sfi	Mål 90 % Avvakta central statistik
<b>Nyköping 2011</b>	
Andel elever som upplever att tjänstegaranti uppnås för gymnasieverksamheten.	Mål 80 % Elevenkäten i åk 2 indikerar att 77 % upplever att tjänstegarantin nås.
Andel studerande som upplever att tjänstegaranti för vuxenutbildningen uppnås.	Mål 90 %.
<b>Övriga mål</b>	
Alla på divisionen/i verksamheten känner till och jobbar efter kommunens miljöplan.	Under perioden har två enheter certifieras inom skola för Hållbar utveckling, samtliga verksamheter arbetar med uppdraget. En gemensam kompetensutvecklingsdag genomförs i november
Utbildning har satt ett mål att nå sjukfrånvaro under 3 %.	Aktuellt läge 2,63 %.
Sjukfrånvaron ska minska i hela kommunen till 4 %.	

### Utfall och prognos

Det positiva delårsutfallet 2009 beror på minskat antal överåriga (35 elever), ökade intäkter för externa gymnasieelever och minskade kostnader för Nyköpingselever i extern utbildning samt återhållsam förbrukning på gymnasieprogrammen. Campus Nyköping uppvisar lägre kostnader för högskoleverksamheten i förhållande till intäkter.

Enligt tidigare prognoser och beslut i KS ska division BUK leverera ett överskott för året med +3,0 mnkr (Gymnasieutbildning 2,5 mnkr och Nyköping vuxenutbildning 0,5 mnkr). På grund av höstens extra utbildningsinsatser för att möta den försämrade arbetsmarknaden justeras årsprognosen till +1,5 mnkr. Avstämning av definitiva elevnyckeltal sker 15 september.

Uppföljning av KS-uppdrag projekt Företagscollege 2,0 mnkr redovisas under rubriken ianspråktagande av tidigare års resultat. Av tilldelade 2,0 mnkr bedöms 1,0 mnkr att utnyttjas.

## NÄMND OCH PRODUKTION

Volym och Nyckeltal	Januari – Augusti *			Helår		
	Utfall 2009	Utfall 2008	Förändring	Prognos 2009	Budget 2009	Avvikelse
Gymnasieutbildning						
Antal Nyköpingsungdomar 16-18 år	2 126	2 115	11	2 130	2 180	-50
Antal Nyköpingsungdomar i egen regi och extern utbildning	2 220	2 244	-24	2 253	2 280	-27
Varav externt	600	600	0	650	640	10
Antal elever i egna skolor (Nyköpings gymnasium)	2 300	2 342	-42	2 273	2 314	-41
Varav från andra kommuner	700	698	2	690	674	16
Vuxenutbildning, antal årsstudieplatser **						
- grundläggande	111	55	56	140	130	10
- gymnasial	270	135	135	296	260	36
- sfi	37	25	12	55	55	0

\* januari – augusti avser volymer och nyckeltal vårterminen 2009

\*\* antal årsstudieplatser är en volymenhet motsvarande 800 poäng/plats vilket inte ska förväxlas med antal studeranden

## Kultur och fritid

### Sammanfattning

Ett avtal med Kommunfastigheter om rutiner och ansvarsområden vid uthyrning av lokaler i Bryggeriområdet har tagits fram. Avtal om verksamhet i området har tecknats med Fiskhusföreningen och Bryggeriets kulturförening. Nya hyresgäster erbjuds lediga lokaler utifrån fastställda kriterier. Enhetlig hyressättning i Bryggeriområdet börjar gälla fr o m 2009. Tillvägagångssättet och ansvarsfördelningen vid kommunal utsmyckning enligt 0,5 % regeln har formaliserats.

Reglerna för föreningsbidrag har omarbetats och anpassats till de föreningskategorier som nämnden utökat sitt ansvarsområde med. Nya riktlinjer har tagits fram för idrottsstipendier.

Badplatserna har utrustats med nya badbryggor i Vrena och ny toalett vid Krognäs och vid Nävekvärnsbadet. Förbättringar har gjorts för vattenföringen vid Nävekvärnsbadet. Beslut har tagits om arrendator för Hjortensbergsbadet fr o m 2010. Ett arbete pågår för anläggande av en Hälsans stig där samverkan sker med landstinget.

Under perioden har arbetet med att öka service och tillgänglighet för medborgarna fortsatt. Genom uppgradering av biblioteksdatasystemet kan SMS-meddelande skickas via datasystemet till bibliotekets kunder. Bokbussen besöker 13 nya hållplatser och huvudbiblioteket har ökat öppethållandet med en timme på fredagar. I Kultur- och fritidsnämndens uppdrag till produktionen ingår en satsning på barn och ungdomskultur i ytterområdena och för barn/ungdomar med särskilda behov. Bland annat har Barnkulturcentrum i samarbete med bokbussen besökt 3 orter med modellteaterföreställningar, "Barnkul på tur".

Ekonomi	Januari - Augusti				Helår		
	Utfall 2009	Utfall 2008	Förändring 09-08	Budget avvikelse	Prognos 2009	Budget 2009	Budget avvikelse
Nämnden, mnkr	-44,1	-42,7	-1,4	0,9	-67,4	-67,5	0,1
Produktionens resultat, mnkr	2,8	0,2	2,6	2,9	0,3	0,0	0,3
<b>Redovisade nettokostnader</b>	<b>-41,3</b>	<b>-42,5</b>	<b>1,2</b>	<b>3,8</b>	<b>-67,1</b>	<b>-67,5</b>	<b>0,4</b>
Varav ianspråktagande av tidigare års resultat, mnkr	0,0	0,0	0,0	0,0	0,0	0,0	0,0
<b>Justerad nettokostnad</b>	<b>-41,3</b>	<b>-42,5</b>	<b>1,2</b>	<b>3,8</b>	<b>-67,1</b>	<b>-67,5</b>	<b>0,4</b>
Redovisad nettokostnad, kr/invånare	809	834			1 291	1 299	

## NÄMND

### Måluppfyllelse och kvalitet

Mål:	Måluppfyllelse:
<b>God ekonomisk hushållning</b>	
I internöverenskommelser och avtal med externa aktörer tydliggörs kraven på kvalitet och ekonomi i uppföljning och återrapportering med hjälp av mål och nyckeltal	Målet är ännu inte uppfyllt, men arbetet med att konkretisera nämndens egna mål och att ta fram relevanta nyckeltal fortsätter under 2009, liksom arbetet med att förbättra avtalen med externa aktörer
<b>Nyköping 2011</b>	
<b>Tillgänglighet:</b>	
Tillgängligheten till kulturverksamhet för barn och ungdom i kommunens ytterområden ska öka	Målet uppnås. 10 % av det totala utbudet är utanför centralorten.
Biblioteksverksamheten ska vara tillgänglig i alla delar av kommunen och för alla kommuninvånare	Målet uppnås inte. 319 748 bibliotekslån, varav 67 008 på bokbussen t o m augusti. Målet - 500 000 lån under året, varav 125 000 på bokbussen - är svårt att nå. Prognosen är nedskrivet.
God tillgång till lokaler med hög kvalitet i hela kommunen	En lokalinventering kommer att genomföras senare under året.
<b>Valmöjlighet:</b>	
Kommunen ska stimulera entreprenörer, organisationer och föreningar att delta i kulturlivet	Exempel på detta är Nyköpings festdagar som genomfördes i bred samverkan.
Biblioteksverksamheten ska erbjuda ett brett och allsidigt mediabestånd som motsvarar efterfrågan hos kommuninvånarna	Se ovan, volymer för utlåningen
Fritidsgårdar i föreningsregi ska vidareutvecklas	Föreningsdrivna fritidsgårdar ökar i antal. Nämnden ska bearbeta tydligare mål för fritidsgårdsverksamheten vilket dock inte är klart ännu.
<b>Professionellt bemötande:</b>	
Biblioteksanvändare ska uppleva personalen som kunnig och att erbjudna tjänster är anpassade till behoven	Brukarundersökning genomförs senare i år
Alla 6-åringar ska erbjudas bokskola (tjänstegaranti)	Målet uppnås inte. Andelen 6-åringar som deltagit i bokskola är 52 % och prognosen för året 55 %. Målet är 70 %.
Kvalitetssäkringen i föreningslivet följs upp systematiskt	Målet uppnås inte. Andelen genomförda kvalitetssäkringar är 65 % och målet för året är 100 %. Prognos för året är i dagsläget: 90 %.
<b>Övriga mål</b>	
Nämndens ledamöter känner till och jobbar efter kommunens miljöplan	Miljöplanen har diskuterats på nämndens möte 27 augusti. En arbetsgrupp för framtagande av miljöpolicy bildades vid sammanträdet.
Barn och ungdomar ska prioriteras	Målet uppnås. 85 % av programverksamheten riktas till målgruppen

Nämnden har under året arbetat med utveckling av mål och nyckeltal för 2010. Det fortsatta arbetet under hösten berör vision och genomförande. Riktlinjer och kriterier för bidrag till föreningslivet förtydligas under året. En dialog med föreningarna om kontinuerlig utvärdering genom enkäter har inletts. Arbetet med kvalitetssäkringen inom föreningslivet fortsätter.

## Utfall och prognos

Jämfört med föregående år har nettokostnaderna ökat med 3 %. Medel för föreningsbidrag har höjts med 2 % under 2009.

Avvikelsen mot budget är positiv och uppgår till 0,9 mnkr. Orsaken är främst att utbetalningar ännu ej har skett till Sörmlands museum och Folkhögskolan och att kostnader och intäkter för fritidsanläggningar ännu ej är reglerade enligt budgetnivå. Från nämndens medel till förfogande har hittills beslutats om 0,5 mnkr av helårsbudget 0,7 mnkr.

Prognosen för helåret är ett överskott med 0,1 mnkr och avser nämndens medel till förfogande.

## PRODUKTION

### Måluppfyllelse och kvalitet

Mål:	Måluppfyllelse:
<b>God ekonomisk hushållning</b>	
Självbetjäningen via bibliotekets webb	Målet beräknas uppnås. Mål 160 000 Resultat: 84 994
Antal utlånade volymer per årsarbetare	Målet beräknas uppnås Mål: 18 000 Resultat: 20 000
Andelen sålda biljetter via webben till Culturum program	Målet beräknas inte uppnås Mål: 60 % Resultat:46 %
<b>Nyköping 2011</b>	
Kommunens alla invånare ska ha tillgång till en väl fungerande biblioteksverksamhet	Målet beräknas delvis att uppnås. Antal besök; Mål: 270 000 Resultat: 159 882. Utlån av media; Mål: 500 000 Resultat: 319 748. Andelen 6 åringar som deltar i "Bokskola" Mål: 70 % Resultat: 52 %
De publika lokalerna på Culturum ska uthyras och nyttjas på ett effektivt sätt	Målet beräknas inte uppnås. Beläggning % av möjliga; Mål 15 Resultat: 14
Program ska erbjudas både i och utanför centralorten med inriktning på både breda och smala program med kvalitet	Målet beräknas uppnås. Antal program/aktiviteter; Mål: 650 Resultat: 328. Antal barnprogram; Mål: 85 % Resultat: 85 %. Antal barnprogram/aktiviteter utanför Culturum, BKC ; Mål 10 % Resultat: 10 %.
KoF ska tillhandahålla snabb och korrekt konsument-information samt ge god service till kommuninvånarna	Målet beräknas uppnås. Antalet behandlade ärenden; Mål: 1000 Resultat: 978. Nöjdhet med service och tillgänglighet undersöks under hösten
Kommunens konst ska vara inventerad och registrerad på ett tillfredställande sätt	Målet beräknas uppnås Mål: All konst ska vara inventerad 2009
Uthyrningen av kommunens lokaler tillhandahålls för alla kommuninvånare men föreningslivets ungdomsverksamhet ska prioriteras.	Mål är inte kvantifierat i budget Se volymer och nyckeltal.
<b>Övriga mål</b>	
Alla på divisionen/i verksamheten känner till och jobbar efter kommunens miljöplan	Målet är uppfyllt. Miljöplanen har tagits upp på personalmöte och kommer att behandlas vidare på APT
Andel genomförda kvalitetssäkringar i bidragsberättigade föreningar ska vara 100 %	Målet kommer inte att uppnås Mål: 90 %. Resultat: 65 %

Antalet besök fortsätter att minska samtidigt som användningen av servicen via bibliotekets hemsida och Onlinekatalog ökar. Andelen 6 åringar som deltagit i "Bokskola" är mycket lägre än budgeterat. Ett antal stora skolor i Nyköping har inte deltagit. Inför kommande läsår ska en analys göras, om förändringar från bibliotekets sida kan förbättra deltagandet eller om erbjudandet inte är intressant för skolan. Under våren 2009 har en minskning av uthyrningen av lokaler på Culturum skett troligen på grund av finanskrisen. Störst minskning av de kommunala och subventionerade bokningarna från föreningslivet. Fritids mål, volymer och nyckeltal redovisas på helårsbasis. Enkätundersökning genomförs under hösten och uppgifterna från föreningslivet inlämnas då.

### Utfall och prognos

Resultatet är 2,6 mnkr bättre än motsvarande period föregående år och 2,9 mnkr högre än periodiserad budget i år. Orsaken är främst högre biljettintäkter för höstens program samt något högre intäkter för uthyrning av lokaler, bl a i samband med EU-vallet.

Prognosen för helåret är ett överskott på 0,3 mnkr och avser lägre personalkostnader då återhållsamhet råder vid vikarietillsättning och kompetensutveckling.

## NÄMND OCH PRODUKTION

Volymer och Nyckeltal	Januari – augusti			Helår		
	Utfall 2009	Utfall 2008	Förändring	Prognos 2009	Budget 2009	Avvikelse
Antal besök på Culturum	217 584	229 144	- 11 560	330 000	370 000	- 40 000
- därav på huvudbiblioteket	159 882	172 141	-12 259	250 000	270 000	-20 000
Totalt utlån på biblioteket	319 748	322 420	25 562	500 000	500 000	0
- därav på bokbussen	67 008	73 200	- 6 192	125 000	128 000	-3 000
- varav totalt utlån av barn- och ungdomslitteratur	148 605	147 820	785	230 000	230 000	0
Antal aktiva låntagare	13 991	13 369	622	23 000	23 000	0
Andel sexåringar som deltar i "Bokskola" (% av antalet erbjudna)	52	nytt mått		55	70	-15
Totalt antal program/aktiviteter	328	294	34	650	650	0
Andel barnprogram/aktiviteter, %	85	80	5	85	85	0
Antal barn och ungdomsprogram/aktiviteter	280	235	45	550	550	0
- därav andel utanför centralorten %	10	1	9	10	10	0
Antal barn som deltagit i olika aktiviteter	4 312	2 500	1 812	5 500	nytt mått	
Antal sålda biljetter på Culturum	9 142	8 606	536	15 000	nytt mått	
Andel genomförda kvalitetssäkringar i bidragsberättigade föreningar	65	50	15	65	90	- 25

## Vård och omsorg

### Sammanfattning

En projektanställd har under hela perioden arbetat hos ÄHN med att förbereda införandet av Fritt Val enligt LOV inom hemtjänst. Detta följer nämndens planering i det konkurrensprogram som beslutades i början av mandatperioden. En nära uppföljning av den hemtjänst som upphandlades i nov 2008 har pågått. Arbetet har inneburit både en kvalitetssäkring och en kostnadsminskning. Genom att införa Mobipen, ett system att redovisa tid, kan personalkontinuiteten följas och därmed kan nämndens tjänstegaranti följas upp på ett bättre sätt. Införandet av Mobipen har varit problematiskt och systemet har inte alltid fungerat. Att justera och lägga tillräkta har krävt mycket resurser av både vårdpersonal och samordnarna inom hemtjänsten samt av IT-enheten inom Vård & Omsorg.

Arbetet med att färdigställa det nya äldreboendet på Brandholmen fortgår, tyvärr med viss tidsförskjutning. Färdigställande planeras nu till april 2010. Driften av två äldreboenden har upphandlats och verksamheten har lagts ut på privat entreprenör från och med maj 2009.

Vård & Omsorg har fortsatt arbetet med att ersätta ytterligare två små icke fullvärdiga gruppboendestäder. Volymökningar har noterats inom både gruppboendestäder och daglig verksamhet. Volymer ersätts av ÄHN efter avräkning.

Inom Äldre- och demensboende har åtgärder vidtagits för att reducera kostnaderna. Ett nattlag har tagits bort och inom två enheter har nattbemanningen reducerats. Åtta platser inom Lundagården har lagts i "malpåse". Ett antal lägenheter är trots detta inte belagda varför ÄHN ersätter V&O för tomhyror.

Ekonomi	Januari - Augusti				Helår		
	Utfall 2009	Utfall 2008	Förändring 09-08	Budget avvikelse	Prognos 2009	Budget 2009	Budget avvikelse
Nämnden, mnkr	-424,5	-422,6	-1,9	17,2	-635,5	-677,9	42,4
Produktionens resultat, mnkr	-6,9	3,1	-10,0	-13,0	-7,0	0,0	-7,0
<b>Redovisade nettokostnader</b>	<b>-431,4</b>	<b>-419,5</b>	<b>-11,9</b>	<b>4,2</b>	<b>-642,5</b>	<b>-677,9</b>	<b>35,4</b>
Varav ianspråktagande av tidigare års resultat, mnkr	1,5	3,2	-1,7	1,5	1,9	0,0	1,9
<b>Justerad nettokostnad</b>	<b>-429,9</b>	<b>-416,3</b>	<b>-13,6</b>	<b>5,7</b>	<b>-640,6</b>	<b>-677,9</b>	<b>37,3</b>
Redovisad nettokostnad, kr/invånare	8 451	8 234			12 365	13 047	

## NÄMND

### Måluppfyllelse och kvalitet

Mål:	Måluppfyllelse:
<b>God ekonomisk hushållning</b>	
Verksamheten ska planeras och bedrivas utifrån ett långsiktigt och hållbart perspektiv Utveckling av kostnad och kvalitet analyseras och jämförs med utvecklingen i andra kommuner	Målet är uppfyllt. Ett omfattande kvalitetsarbete pågår. Nämnden har konkurrensutsatt verksamhet vilket inneburit lägre kostnader och en utveckling av kvaliteten. Vid en jämförelse ser vi att kostnaden för äldreomsorg fortfarande är låg medan kostnaden för handikappomsorg är hög men har planat ut.
<b>Nyköping 2011</b>	
<b>Tillgänglighet:</b> Alla ska uppleva att det är lätt att få kontakt med kommunens handläggare och att informationen är lättillgänglig och lätt att förstå. <b>Valmöjlighet:</b> Äldre och personer med funktionsnedsättning ska så långt möjligt kunna välja att få sitt behov av vård och omsorg tillgodosett i eget ordinarie boende. <b>Professionellt bemötande:</b> Alla ska uppleva att handläggning och utförandet av insatser för äldre och personer med funktionsnedsättning utförs professionellt, säkert och med god kvalitet	Målet redovisas vid bokslut.  Målet är uppfyllt. Antalet personer med hemtjänst har ökat något. Genomsnittsalder vid flytt till särskilt boende har ökat markant. Målet redovisas i bokslut.
<b>Övriga mål</b>	
Alla på nämnden känner till och jobbar efter kommunens miljöplan	Miljösammanträdet inplanerat till 10 december.
<b>Tjänstegarantier:</b> Alla har en kontaktpersonal Personalkontinuitet:	Uppfyllt Kan inte mätas ännu i alla verksamheter.

### Utfall och prognos

Nämndens nettokostnad har ökat med endast 0,46 % sen föregående år. Intäkter för kost och vård samt hyra för externa äldreboenden redovisas nu hos nämnden. Tidigare betalades en nettokostnad till V&O och de redovisade samtliga intäkter.

Nämndens prognos är ett överskott om 42,4 mnkr. En av orsakerna är minskade volymer inom äldreomsorgen. Det handlar både om att nämndens pott för volymökningar inte behöver utnyttjas och att utfallet inte beräknas uppgå till den volym som är beställd i internöverenskommelsen med V & O. Dessutom har korttidsvårdsplatser (Tallhöjden) utvecklats på grund av ändrat behov (14,7 mnkr). Andra orsaker till överskottet är förändringen av ersättning inom hemtjänst från beviljad tid till utförd tid (27,0 mnkr), återbetalning från V&O avseende administration inom hemtjänst (2,3 mnkr), sänkt kostnad genom upphandling av två äldreboenden (1,0 mnkr) samt ej budgeterad hyresintäkt (2,8 mnkr). Överskottet reduceras av kostnadstäckning inom handikappomsorgen (-5,0 mnkr).

## PRODUKTION

### Måluppfyllelse och kvalitet

Mål:	Måluppfyllelse:
<p><b>God ekonomisk hushållning</b></p> <p>Verksamhetsplaner görs inom alla områden.</p> <p>Statistik som visar verksamhetens utveckling ska vara tillförlitlig</p> <p>Kostnaderna får ej överskrida tilldelad budgetram för divisionen som helhet</p>	<p>Målet är uppfyllt</p> <p>Målet är uppfyllt. Volymförändringar följs upp varje månad för avstämning med nämnden per 31 maj, 31 augusti samt vid bokslut.</p> <p>Målet är inte uppfyllt. Månadsvisa uppföljningar görs inom samtliga verksamheter men kostnaderna klaras inte inom tilldelad budget för vissa verksamheter.</p>
<p><b>Nyköping 2011</b></p> <p><b>Tillgänglighet</b> Muntlig och skriftlig information ska vara tydlig och lättillgänglig</p> <p><b>Valmöjlighet</b> Brukaren ska kunna påverka hur insatserna ska utföras vilket fastställs i Genomförandeplan.</p> <p><b>Professionellt bemötande</b> Respekt för den enskilde samt värna om brukarens integritet och självbestämmande</p>	<p>Målet är uppfyllt. Faktablad FiA, personlig assistans m.m. är framtaget</p> <p>Målet är inte uppfyllt. Samtliga brukare inom äldreomsorgen har genomförandeplaner. Dessa kommer i större utsträckning att uppdateras vid förändringar och användas som ett arbetsredskap. Brukarna kommer att ges större möjlighet till självbestämmande och inflytande. Klagomål och synpunkter behandlas med respekt.</p> <p>Målet följs upp i samband med bokslutet. När det gäller tjänstegarantierna har alla brukare kontaktpersonal men personalkontinuiteten är ej tillfredställande inom alla verksamheter inom divisionen.</p>
<p><b>Hälso- och sjukvård</b> En god och säker vård bedrivs på de enheter som Vård &amp; Omsorg har hälso- och sjukvårdansvar för</p> <p><b>Nyköpings kommun ska vara en attraktiv arbetsgivare</b> Alla medarbetare ska aktivt bidra till sin egen och verksamhetens utveckling genom fortsatt arbete med Arbetsplatsutveckling.</p>	<p>Målet mäts genom antal Lex Maria och personalenkäter och följs upp i samband med bokslutet. Ett sätt att uppnå målet är att verka för att 100 % av vårdpersonalen har relevant omvårdnadsutbildning eller annan likvärdig utbildning. Nuläget är 80 %. Vid nyanställning krävs omvårdnadsutbildning.</p> <p>Målet är uppfyllt. Alla arbetsgrupper har genomfört arbetsplatsträffar varje månad. Alla arbetsgrupper har verksamhetsplan för 2009. Individuell utvecklingsplan tas fram vid medarbetarsamtal. Deltagande i APT.</p>
<p><b>Hållbar tillväxt</b> Alla bilar som leasas ska vara miljöbilar</p>	<p>Målet är inte uppfyllt. Idag är 60 % av vår vagnspark miljöklassade.</p>
<p>Alla på divisionen/i verksamheten känner till och jobbar efter kommunens miljöplan</p>	<p>Målet är inte uppfyllt. Alla chefer tar upp miljöplanen på APT för att göra den känd i verksamheterna och för att få in miljöarbetet i vardagen. Det handlar om att källsortera, återanvända kopieringspapper, inköp av bra miljöval vid hushållskemikalier samt se över hur vi använder färdmedel till och från arbete för brukarna.</p>
<p><b>Övrigt</b> Ingen brukare ska ha en nattfasta överstigande 11 timmar..</p>	<p>Målet är uppfyllt på samtliga äldreboenden genom att alla brukare erbjuds något att äta eller dricka (t ex "shot") sent på kvällen eller om de vaknar under natten.</p>

## Utfall och prognos

Jämfört med samma period 2008 har resultatet försämrats med 10 mnkr. Det är framför allt utfallet inom hemtjänsten som bidrar till försämringen. Kostnaderna har minskat med 3,8 procent och intäkterna med 5,5 procent.

De totala kostnaderna för personlig assistans har mellan åren ökat med 4 procent medan däremot intäkterna minskat med 3,2 procent. Ersättning till privata utförare för de första 20 timmarna har ökat med 5,6 procent medan ersättning för sjuklön ligger på ungefär samma nivå mellan åren.

V & O redovisar en negativ budgetavvikelse för perioden på 13,1 mnkr. Björkgården och S:t Anna övergick i privat regi den 1 maj. Budgeten för detta har periodiserats på tolv månader i stället för fyra vilket ger en differens på 5 mnkr i delårsutfallet.

För helåret beräknas en negativ budgetavvikelse med 7 mnkr. ÄHN ersätter hemtjänsten enligt fastställt timpris för utförd tid. Intäktspogrosen för året visar underskott. Inom hemtjänsten pågår omställningsarbete med att anpassa verksamheten så utförda timmar överensstämmer med beslutad tid. Tre grupper i Brandkärr har från 1/4 2009 slagits ihop till två och antalet tjänster har reducerats med 3,45 årsarbetare. Verksamheten utför f n 63 % av beviljad tid och får alltså inte full täckning för kostnaderna. Utförd tid har ökat med 6 % från årsskiftet. Införandet av Mobipen har varit problematiskt både när det gäller systemet och systemets uppkopplingar inom kommunens verksamhet och till privata entreprenörer.

Inom gruppboendestäder är platsantalet utökat med 3 platser. Två enheter, Sagostigen och Näckrosgången, har ersatts av Ö Trädgårdsgatan. Daglig verksamhet och FiA har f n 197 brukare i verksamhet mot budget 194. Korttidsverksamheten på Mariebergsv och Hället flyttade i januari till Skolörtsgången. Minskning har skett med en årsarbetare.

Under hösten kommer verksamheten att präglas av arbete med att organisera övertagande av hemsjukvården från landstinget. Verksamhetens arbete präglas även av beredskap för en ev. pandemi. Verksamheten planerar också för flytt av verksamhet och personal från Trädhuset på Rosenkällagården och Labro backe till det nya boendet på Brandholmen. Boendet kommer att drivas av Förenade Care AB. Planering för att bygga om Labro till ett gruppboende med sex lägenheter sker parallellt. Dessutom planeras för införandet av fritt val 1 november.

I samband med privatisering av verksamhet valde ett antal personal att stanna kvar inom kommunen. Dessa tillsammans med personal som anställdes p g a LAS 2000 har samlats i tilläggsorganisationen och personalen placeras på kortare och längre vikariat. För närvarande finns 140 personer i tilläggsorganisationen. Flertalet har kunnat placeras och underskottet för tilläggsorganisationen beräknas till 900 tkr.

## NÄMND OCH PRODUKTION

Volym och Nyckeltal	Januari - Augusti			Helår		
	Utfall 2009	Utfall 2008	Förändring	Prognos 2009	Budget 2009	Avvikelse
<b>Volym:</b>						
Antal Äldreboendeplatser	604*	626	22	612	626	14
Antal gruppboendestäder	109	105	4	111	111	0
<b>Nyckeltal:</b>						
Genomsnittsålder vid						
- flytt till äldreboende	85	81,9	3,1	84	84	0
- beslut om hemtjänst	Ej mätt	80,2	-	81	81	0

\* Förändringen är 8 platser som fn finns i malpåse, 13 nedlagda korttidsvårdsplatser och 1 plats som används till LSS.

# Individ- och familjeomsorg

## Sammanfattning

Den ekonomiska krisens följdverkningar har visat sig i form av ett ökat behov av insatser från nämndens/divisionens verksamheter. Vid en jämförelse med föregående år ökar antalet anmälningar med 16, 19 respektive 28 % för barn, unga och vuxna.

Stödet till familjer och familjehem har förstärkts. Trots detta ökar antalet placeringar, särskilt gällande ungdomar. Svårigheter att rekrytera egna familjehem har inneburit att en större andel av de unga placerats i upphandlade familjehem och på institution. Följden av kostnads- och volymökningen samt bristen på egna familjehem är ett kraftigt budgetöverskridande för produktionen. Måluppfyllelsen för antal omplaceringar p g a sammanbrott i familjehem samt antal vårddygn i förhållande till familjestödinsatser för unga är inte tillfredsställande.

Under hösten startas ett s k Barnahus i samverkan med angränsande kommuner, polis- och åklagarmyndighet. I anslutning till detta planeras en lättillgänglig öppen verksamhet, resurshus. I resurshuset samarbetar familjestödjare och andra professioner för att möta barn/unga och familjers behov av råd och stöd.

Antalet vuxna i stödboende och öppenvårdsinsatser är oförändrat. Antalet vårddygn minskar. Nämnden har beslutat om nya riktlinjer för missbruks- och beroendevården. En omorganisering av missbruksvården innebär att den s k Standardmottagningen läggs ner den 1 september. All mottagning av personer med beroendeproblematik samordnas därefter lokalmässigt med övrig verksamhet.

Arbetet med våld i nära relationer är fortsatt prioriterat. En kvinnofridsamordnare har anställts med projektmedel från Länsstyrelsen. Under hösten startas en försöksverksamhet avseende mottagning för män.

Den rådande lågkonjunkturen har inneburit en snabb och kraftig försämring av arbetsmarknaden i kommunen. Särskilt har ungdomar drabbats. Ökad arbetslöshet är till huvuddel orsak till ökat behov av ekonomiskt bistånd. Antal bidragshushåll har ökat från föregående år med 11 % och kostnadsökningen är 13 % för produktionen. Förändringen under det första halvåret är dock lägre än i riket (16 %) och i länet (19 %). Handläggares resursen har utökats för att möta den ökande ärendetillströmningen. Detta har möjliggjort bibehållen kvalitet vilket sannolikt har dämpat ökningen av utbetalt bistånd. Väntetiden för ekonomiskt bistånd har varit något längre än målsättningen medan målen för biståndstidens längd och väntetid för budget- och skuldrådgivning är uppfyllda.

Stora förändringar sker i omfattningen av arbetsmarknadsinsatser från och med sommaren. På uppdrag av Arbetsförmedlingen anordnas platser för arbetsträning och för Fas 3 i jobb- och utvecklingsgarantin. Kommunen åtar sig också att anordna 50 praktikplatser för ungdomar.

Flyktingmottagandet har sedan något år minskat och måluppfyllelsen för att uppnå egen försörjning två år efter ankomst är hög. Mottagandet av ensamkommande flyktingbarn och transitbarn har fortgått under våren. Nytt avtal från halvårsskiftet innebär en ändrad inriktning där barnen ska erbjudas boendeplatser istället för familjehem. Förberedelser pågår för att kunna starta ett sådant boende i november månad.

Ekonomi	Januari - Augusti				Helår		
	Utfall 2009	Utfall 2008	Förändring 09-08	Budget avvikelse	Prognos 2009	Budget 2009	Budget avvikelse
Nämnden, mnkr	-96,3	-90,5	-5,8	1,3	-145,9	-146,4	0,5
Produktionens resultat, mnkr	-9,2	-0,1	-9,1	-9,5	-15,9	0,0	-15,9
<b>Redovisade nettokostnader</b>	<b>-105,5</b>	<b>-90,6</b>	<b>-14,9</b>	<b>-8,2</b>	<b>-161,8</b>	<b>-146,4</b>	<b>-15,4</b>
Varav ianspråktagande av tidigare års resultat, mnkr	4,2	0,1	4,1	4,2	6,5	0,0	6,5
<b>Justerad nettokostnad</b>	<b>-101,3</b>	<b>-90,5</b>	<b>-10,8</b>	<b>-4,0</b>	<b>-155,3</b>	<b>-146,4</b>	<b>-8,9</b>
Redovisad nettokostnad, kr/invånare	2 067	1 778			3 114	2 818	

## NÄMND

### Måluppfyllelse och kvalitet

Mål:	Måluppfyllelse:
<b>God ekonomisk hushållning</b>	
Genom kvalitetssäkring och internkontroll följer nämnden upp, att de resurser som används, ger största möjliga effekt för kommunen och dess invånare.  Stöd till individer med målsättningen att de kan få ett självständigt liv och egenförsörjning.	Målet är uppfyllt  Nämnden beräknas följa sin budget under året. Nämnden följer produktionens verksamhet och har lämnat särskilda uppdrag i internöverenskommelsen.  Ändring av reglementen har tagits fram av SAN och ÄHN som beslutats av KF med syfte att tydligare klargöra ansvarsområden och därigenom förbättra samverkan.
<b>Nyköping 2011</b>	
Insatser ska vara lättillgängliga och i första hand erbjudas på hemmaplan.  Tillgången till verksamhet för barn och unga ska prioriteras.  Möjlighet att välja mellan olika former av stöd efter behov i förebyggande syfte  Handläggningstiden respektive tiden för verkställighet preciseras i måldokument	Målen är delvis uppfyllda  Insatser erbjuds på hemmaplan i första hand, men brist på familjehem och kontaktpersoner får till följd att antalet vård dagar på institution ökar för barn.  Planeringen av Barnahus fortgår. Ett resurshus för föräldrastöd kommer att inrättas i anslutning till detta.  Handläggningstider enligt riktlinjer hålls inom de olika verksamhetsområdena: försörjningsstöd (delvis), budgetrådgivning, serveringstillstånd m fl(helt).
<b>Övriga mål</b>	
Alla på nämnden känner till och jobbar efter kommunens miljöplan	Miljöplanen tas upp på nämndsammanträde under hösten
<b>Lokala mål</b>	
Barn och ungas sociala situation ska synliggöras, stärkas och förbättras  Försörjningsstöd och introduktionsersättning ska ges som ett tillfälligt stöd på vägen till egen försörjning	Målen är delvis uppfyllda  Nämnden har beslutat föreslå Kommunfullmäktige att utarbeta en kommungemensam strategi för barn och unga.  Genomsnittlig bidragstid har varit 5,3 mån (mål 5,4 mån)

## Utfall och prognos

Jämfört med föregående år är nämndens nettokostnader 5,8 mnkr högre, dvs 6 %. Avvikelsen härrör bl a från insatser till barn och unga samt vuxna som har ökat betydligt under 2009.

Nämndens budgetavvikelse för perioden är positiv och uppgår till 1,3 mnkr. Avvikelsen utgörs bl a av medel för mansjour, 0,4 mnkr som ej ännu använts. Resterande differens beror främst på skillnad i periodisering av budget och utfall.

Kostnaderna för integration är 4,3 mnkr lägre än budgeterat p g a färre mottagna flyktingar under delårsperioden. Då integration finansieras via statsbidrag påverkar det inte nämndens resultat. Nämnden kommer inte att utnyttja sina medel till förfogande fullt ut vilket beräknas innebära en positiv årsprognos med 0,5 mnkr.

## PRODUKTION

### Måluppfyllelse och kvalitet

Mål:	Måluppfyllelse:
<b>God ekonomisk hushållning</b>	
Verksamheten ska bedrivas effektivt och ändamålsenligt.	Målet är delvis uppfyllt. Divisionen är ej i ekonomisk balans men ökande behov kräver insatser för att upprätthålla rättssäkerheten.
Rättssäker handläggning av ekonomiskt bistånd kännetecknat av efterföljelse av riktlinjer och lagstiftning samt god dokumentation.	Målet är uppfyllt. Uppföljning enligt plan för intern kontroll sker.
<b>Nyköping 2011:</b>	
Genom att öka familjehemmens kompetens att möta de placerade barnens behov ska omplaceringar p g a sammanbrott i familjehemmen inte förekomma.	Målet är ej uppfyllt. 5 omplaceringar är gjorda under första halvåret.
Antal unga placerade på institution ska inte vara fler än 25 % av antal unga med familjestöd.	28 %, målet är ej uppfyllt. Prognosen är att fler placeringar avslutas så målet beräknas bli uppfyllt vid årets slut.
Antal dygn för vuxna på institution ska inte vara fler än antal dygn i stödboende.	28 %, målet är ej uppfyllt. Nedgång i stödboende under sommarperiod trolig orsak.
Väntetiden för budget- och skuldrådgivning ska vara max 3 veckor.	10,5 dgr, målet är uppfyllt
<b>Lokala mål</b>	
Alla på divisionen/i verksamheten känner till och jobbar efter kommunens miljöplan	Målet är ej uppfyllt. Två enheter av fyra kommer att gå igenom planen under september månad.
Genomsnittlig tid för försörjningsstöd ska vara högst 5,4 månader.	5,3 mån, målet är uppfyllt
Minst 40 % av de nyanlända flyktingarna ska ha egen försörjning två år efter ankomsten till Sverige.	48 %, målet är uppfyllt
50 % av brukarna med arbetsmarknadsinsatser ska uppnå anställningsbarhet och/eller arbete/studier	47 %, målet är delvis uppfyllt

Förutsättningen för att uppfylla flertalet mål, såsom möjligheten att vara i ekonomisk balans och att förkorta väntetiden till ekonomiskt bistånd, har försämrats av den rådande lågkonjunkturen. Omfattande rekryteringsinsatser har gjorts för att förbättra

tillgången till lämpliga familjehem. Diskussion har också påbörjats om möjligheter att hitta fler familjehem inom barnens nätverk. Divisionen ingår i ett jämförelsenätverk med Borlänge, Hässleholm, Norrtälje, Uddevalla och Skövde kommuner. Erfarenhetsutbyte pågår i olika delar och på olika nivåer i verksamheterna. Syftet är att förbättra kvaliteten i den egna verksamheten.

### Utfall och prognos

Divisionens nettokostnader har ökat med 13 % från utfallet vid delåret 2008. Kostnaderna för placeringar av barn och unga ökar kraftigt, drygt 40 %. Orsaken är ökad dygnskostnad, fler dygn och större andel placeringar i upphandlade familjehem och på institution. Därtill ökar kostnaden för ekonomiskt bistånd. Flyktingmottagande, å andra sidan, har minskat och kostnaderna är 23 % lägre än 2008.

Resultatet för delårsperioden är ett underskott mot budget med 5 mnkr. Budgeten överskrids för familjehem och institutionsplaceringar. Orsak till underskottet är huvudsakligen kostnaderna för placeringar av barn och unga. Kostnaderna följs noggrant i varje placering för att hitta möjligheter till mindre kostsamma alternativ. Därtill har 4,2 mnkr från föregående års positiva resultat använts till feriepraktik, särskilda kompetensutvecklingsinsatser och kostnader utöver budget för ekonomiskt bistånd.

Beräknat underskott för helåret är 9,4 mnkr. Beräknat underskott i förhållande till årets budget är 9 Mnkr för placeringar av barn och unga. Utökad, ej budgeterad, resurs för handläggning av ekonomiskt bistånd beräknas kosta 0,4 Mnkr. Nyttjandet av föregående års positiva resultat beräknas till 6,5 mnkr.

## NÄMND OCH PRODUKTION

Volym och Nyckeltal	Januari - Augusti			Helår		
	Utfall 2009	Utfall 2008	Förändring	Prognos 2009	Budget 2009	Avvikelse
Socialbidrag, antal hushåll	877	791	86	1 300	930	370
Integration (inkl socialbidrag) antal hushåll	110	112	-2	165	180	-15
Familjehem/jourhem vårddygn, barn och unga	16 392	15 306	1 086	25 700	22 975	2 725
Institution vårddygn, barn och unga	3 845	2 909	936	5 700	3 340	2 360
Familjehem vårddygn, vuxna	5	291	-286	5	600	-595
Institution vårddygn, vuxna	813	975	-162	1 200	1 035	165
Arbetsmarknadsåtgärd, helårsplatser	126	36	90	220	82	138
Mottagna flyktingar *	45	41	4	70	110	-40
Socialbidrag, kr per hushåll	27 456	27 159	297	27 456	35 780	-8 324
Familjehem/jourhem barn och unga, kr per dygn	585	524	61	585	530	55
Institution barn och unga, kr per dygn	3 017	2 757	260	3 020	2 907	113
Institution vuxna, kr per dygn	1 930	1 840	90	1 930	2 040	-11
Arbetsmarknadsåtgärd, kr per helårsplats	42 373	189 250	-146 877	47 500	131 172	-83 672

\*exkl ensamkommande barn och flyktingbarn

## Bygg och teknik

### Sammanfattning

Arbetet med trafiksäkerhets- och tillgänglighetsåtgärder samt asfaltförnyelse sker med hög prioritet, bl a har gångbaneytor åtgärdats och nya väderskydd har satts upp vid busshållplatser. För att koppla ihop cykelstråken har komplettering med ny cykelbana genomförts på Blommenhovsvägen. Hargsvägen kommer under hösten att göras smalare samt förses med nya busshållplatser och gångpassager. Stora Torget har byggts om genom att Slottsgatan höjts upp till samma nivå som övriga torget.

Parker och lekplatser upprustas. Höjning av standarden på parkerna i Spelhagen och vid Tovastugan har påbörjats och lekparken vid centralstationen har kompletterats med ny lekutrustning. Arbetet med att ta fram en parkplan och en trädplan pågår. Trädinventering och nedtagning av träd sker kontinuerligt i stadsmiljön för att förebygga skador i samband med att sjuka eller skadade träd går sönder eller faller ned.

Kajen på hamnens östra sida har rustats upp genom att trädäcket förlängts, pollare satts upp samt genom att bänkar och blomsterutsmyckningar placerats ut. Dansbanan vid Täckva Udden har fått nytt golv och en fyr i farleden in till Nyköping är renoverad.

Volymerna inom byggandet har till stora delar överträffat de förväntningar som fanns med den ekonomiska krisen, både avseende ärendemängd och intäkter. ROT-avdraget har medfört många mindre byggnämningsärenden. Inom Nyköpings tätort har endast 15 % av detaljplaneläggning genomförts på ej tidigare ianspråktagen grönmark (42 000 m<sup>2</sup> av 278 910 m<sup>2</sup>).

Arbetet med skolskogar i Nyköpings kommun fortsätter. 22 kommunala grundskolor och 4 förskolor har nu skolskog, vilket innebär att 4 400 barn har skolskog. Vid Ängstugan har ett fågeltorn byggts, tornet är tillgängligt även för rullstolsburna. Över Kilaån har en gångbro byggts för ökad tillgänglighet till Ryssbergen. Naturreservaten sköts enligt plan, de gröna kilarna inventeras och utvecklas. Grönstrukturplanen skickas ut på utställning hösten 2009.

Ekonomi	Januari - Augusti				Helår		
	Utfall 2009	Utfall 2008	Förändring 09-08	Budget avvikelse	Prognos 2009	Budget 2009	Budget avvikelse
Nämnden, mnkr	-41,1	-38,0	-3,1	-0,3	-61,8	-61,8	0,0
Produktionens resultat, mnkr	-1,6	0,5	-2,1	-0,4	-5,9	0,0	-5,9
<b>Redovisade nettokostnader</b>	<b>-42,7</b>	<b>-37,5</b>	<b>-5,2</b>	<b>-0,7</b>	<b>-67,7</b>	<b>-61,8</b>	<b>-5,9</b>
Varav ianspråktagande av tidigare års resultat, mnkr	1,0	0,3	0,7	1,0	6,0	0,0	6,0
<b>Justerad nettokostnad</b>	<b>-41,7</b>	<b>-37,2</b>	<b>-4,5</b>	<b>0,3</b>	<b>-61,7</b>	<b>-61,8</b>	<b>0,1</b>
Redovisad nettokostnad, kr/invånare	837	736			1 303	1 189	

## NÄMND

### Måluppfyllelse och kvalitet

Mål:	Måluppfyllelse:
<b>God ekonomisk hushållning</b>	
Nämndens verksamheter ska bedrivas på ett långsiktigt hållbart sätt. Asfaltförnyelse ska ske med 3 % årligen för att förbättra nuvarande standard på kommunens gatunät.	Målet är uppfyllt då årets asfaltförnyelse beräknas uppgå till 3 % av den totala asfaltytan på kommunens gator och vägar.
<b>Nyköping 2011</b>	
Nyköping ska ha ett funktionellt gatu- och vägsystem som tillgodoser trafikanternas behov av trafiksäkerhet, trygghet och tillgänglighet.	Målet kan anses uppfyllt då ett antal åtgärder genomförts under året med syfte att öka framkomlighet och säkerhet. Gång- och cykelvägar har byggts för att öka tillgängligheten för cyklister. Två broar har rustats upp. Övergångsställen och busshållplatser har handikappanpassats.
Genom vackra välskötta parkmiljöer och en levande hamn där den unika miljön framhävs ska Nyköping göras till en attraktiv ort för både invånare och besökare.	Målet kan anses uppfyllt. Upprustning av kommunens parker och hamnen sker fortlöpande. Välklippta gräsmattor, ett rikt utbud av planteringar och blomsterarrangemang samt plantering av nya träd bidrar till att skapa en välskött parkverksamhet. Parkmarken i Spelshagen har rustats upp. Ytterligare lekplatser kommer att utrustas. Ny tematisk lekutrustning har placerats vid lekplatsen i anslutning till centralstationen. Någon mätning av hur parkerna upplevs har inte genomförts.
Nyköpings hamn ska kännetecknas av att vara en välkomnande och välskött turisthamn med en genuin hamnkänsla.	Målet är uppfyllt då Nyköpings gästhamn håller hög standard och har fått utmärkelse som en av de bästa utmed Svenska ostkusten. Pollare med kättingar, trädäck och planteringar har under året placerats ut för att skapa en genuin hamnkänsla och ytterligare åtgärder är inplanerade.
Medborgarna ska uppleva bemötandet som informativt, rådgivande och stödjande där service sätts i fokus.	Mätningar av medborgarnas upplevelse av bemötandet har inte gjorts under året.
Nämndens plan- och byggverksamhet ska ge dem som lever och verkar i Nyköpings kommun möjlighet att utveckla samhället med byggande för en långsiktigt hållbar livsmiljö. Nämnden ska också verka för att en god byggnadskultur och att en god stads- och landskapsmiljö uppnås.	Antal överklagade planer har under perioden varit högre än motsvarande period tidigare år. Illustrationer har tagits fram för Träffenområdet och Hamnvägens förlängning.  Handläggningstiden för bygglovsärenden har ökat något under perioden.  Samhällsbyggnad genomför enkät kring bemötande. Mätningar genom SBA visar att NKI för bygglov ligger över medel men något under målet år 2009, (värde 66 av medel 58 på 100gradig skala).
<b>Övriga mål</b>	
Alla på nämnden känner till och jobbar efter kommunens miljöplan	Vid ett av Bygg- och tekniknämndens sammanträden har ansvarsuppgifter i miljöplanen följts upp.  Nämndens årliga studieresa genomfördes med miljötema. Besök i Norrköping med kompostering samt biogasprojekt i Motala mm.

## Utfall och prognos

Jämfört med föregående år har periodens kostnader ökat med totalt 3,1 mnkr. Utöver de allmänna kostnadsökningarna har periodens kostnader ökat genom större anslag till asfaltering med 1,5 mnkr, till gatuhållning med 0,1 mnkr och till upprustning av parker med 0,6 mnkr. Intäkterna för verksamheterna Plan och Bygg har minskat med 0,2 mnkr och för verksamheterna Mät och kart och Energirådgivning med 0,1 mnkr.

Jämfört med periodbudget redovisar verksamheten Gata ett underskott på kostnads-sidan med 0,3 mnkr genom tillkommande kapitalkostnader från nyanlagda objekt. Underskottet kompenseras av motsvarande överskott för parkeringsintäkter beroende på fler parkerade bilar i centrum än beräknat. Verksamheterna Mät och kart tillsammans med Bygg och Plan redovisar ett underskott på tillsammans 0,3 mnkr beroende på mindre intäkter än beräknat vid handläggning av bygglov mm.

Prognosen för helår visar ett underskott för verksamheten Gata med 0,4 mnkr p g a ökade kapitalkostnader som bedöms kunna täckas av motsvarande intäktsöverskott från parkeringsverksamheten. Totalt bedöms Bygg- och tekniknämndens skattefinansierade verksamheter hålla sin nettobudget för helår 2009.

## PRODUKTION

### Måluppfyllelse och kvalitet

Mål:	Måluppfyllelse:
<b>God ekonomisk hushållning</b>	
<b>Tjänstegarantier</b>	
Vintervägunderhållet avseende snöröjning ska starta på huvudvägnätet vid ett snödjup på 4 cm och vara avslutat 6 timmar efter avslutat snöfall, på lokalgator ska snöröjningen starta vid ett snödjup på 7 cm och vara avslutat 24 timmar efter avslutat snöfall.	Målet beräknas bli uppfyllt.
Sandupptagningen på kommunens gång och cykelvägar samt gator ska vara avslutad den 15 maj.	Målet är uppfyllt.
I Nyköpings centrum ska gatuhållning och tömning av fulla papperskorgar genomföras varje dag, i övriga områden var fjortonde dag samt vid behov.	Målet beräknas bli uppfyllt.
Felanmälda trasiga lampor i gatubelysningen åtgärdas omedelbart om felet bedöms påverka trafiksäkerheten eller utgör elsäkerhetsfara.	Målet beräknas bli uppfyllt.
Felanmälda trasiga lampor i gatubelysningen där fler än tre lampor i följd är trasiga byts inom fyra veckor, enstaka trasiga lampor byts vid den årligt återkommande besiktning som sker vår och höst.	Målet beräknas bli uppfyllt.
<b>Nyköping 2011</b>	
Medborgarnas kontakter med verksamheterna ska upplevas som informativt, rådgivande och stödjande, där kort svarstid på synpunkten och proffsig handläggning av avgivna medborgarförslag är viktiga instrument.	Målet mäts genom enkätundersökningar och statistik. Enkätundersökning och statistiskt uttag för år 2009 är ej genomförda.
<b>Övriga mål</b>	
Alla på divisionen/i verksamheten känner till och jobbar efter kommunens miljöplan	Målet är ej uppfyllt.

När det gäller uppföljningen avseende synpunkten och dess svarstider utarbetar Tekniska divisionen ett system för att på ett enkelt sätt kunna ta fram information/statistik om synpunkter som inkommit till Tekniska divisionen. Detta system beräknas kunna utnyttjas under hösten.

Miljöplanen kommer att tas upp på arbetsplatsträffar under hösten.

### Utfall och prognos

Jämfört med föregående år ligger vinterväghållningens kostnader i nivå med budgeterade medel år 2009 och är något högre än år 2008 då det var en mild eftervinter.

Extra ersättningar har erhållits från kommunstyrelsen för kostnader i samband med bildande av vägsamfällighetsförening i Sjösa.

För helår redovisas ett beräknat underskott med 5,9 mnkr. Genom att utnyttja 6,0 mnkr av 2007 års resultat till projektering av Hamnvägens förlängning bedöms produktionen kunna redovisa ett positivt justerat resultat på 0,1 mnkr vid årets slut.

## NÄMND OCH PRODUKTION

Volym och Nyckeltal	Januari - Augusti			Helår		
	Utfall 2009	Utfall 2008	Förändring	Prognos 2009	Budget 2009	Avvikelse
<b>Volym</b>						
Barmarksunderhåll, 1000 m <sup>2</sup>	1 680	1 659	21	1 720	1 870	-150
Vinterväghållning, 1000 m <sup>2</sup>	1 506	1 463	20	1 500	1 750	-250
Total yta parkmark /naturmarksyta, 1000 m <sup>2</sup>	4 010	4 005	5	4 015	4 025	-10
Antal gästbåtar i hamnen, st	3 125	3 123	2	3 160	2 300	860
Antal bygglovsbeslut, st	399	424	-25	580	600	-20
Antal detaljplaner, st	18	18	0	25	20	5
<b>Nyckeltal</b>						
Barmarksunderhåll, kr/m <sup>2</sup>	2,00	1,95	0,05	2,00	2,00	0
Vinterväghållning, kr/m <sup>2</sup>	3,60	3,35	0,25	3,60	3,60	0
Handläggningstid bygglov, dagar i snitt	26	22	-4	25	25	0

## Miljö

### Sammanfattning

Djurskyddet flyttades från årsskiftet 2008/2009 från kommunen till länsstyrelsen.

Den omfattande livsmedelslagstiftningsförändring med EU-anpassning som genomfördes 2006 har inneburit nya arbetsmetoder för kommunen som tillsynsmyndighet. Det är ett långsiktigt arbete att möta EU-lagstiftningen. Under år 2009 genomfördes revision av livsmedelsverket och länsstyrelsen på Nyköpings kommun där kommunen fick allvarlig anmärkning för hur den planerade tillsynen är upplagd och hur finansieringen sker kring denna. Förstärkning har därför skett inom livsmedelsområdet med två tjänster genom KS-beslut 2009 06 22. Tidsredovisningen utvecklas även för handläggare inom livsmedel.

Nyköpings starka expansion med nya affärscentra, industrier och bostadsområden har medfört en hög belastning på miljöverksamheten.

Ekonomi	Januari - Augusti				Helår		
	Utfall 2009	Utfall 2008	Förändring 09-08	Budget avvikelse	Prognos 2009	Budget 2009	Budget avvikelse
Nämnden, mnkr	-3,3	-3,1	-0,2	-0,7	-6,3	-6,0	-0,3
Produktionens resultat, mnkr	0,7	-0,2	0,9	0,7	0	0	0
<b>Redovisade nettokostnader</b>	<b>-2,6</b>	<b>-3,3</b>	<b>0,7</b>	<b>0</b>	<b>-6,3</b>	<b>-6,0</b>	<b>-0,3</b>
Varav ianspråktagande av tidigare års resultat, mnkr	0,0	0,0	0,0	0	0,0	0,0	0,0
<b>Justerad nettokostnad</b>	<b>-2,6</b>	<b>-3,3</b>	<b>0,7</b>	<b>0</b>	<b>-6,3</b>	<b>-6,0</b>	<b>-0,3</b>
Redovisad nettokostnad, kr/invånare	51	65			121	115	

## NÄMND

### Måluppfyllelse och kvalitet

Mål:	Måluppfyllelse:
<b>God ekonomisk hushållning</b>	
Nämnden strävar efter en högre avgiftsfinansieringsgrad. En anpassning till avgiftsförordningen sker gradvis som innebär att 80 % av kostnader för livsmedelkontroller ska täckas av avgifter.	Prognos för helåret är att livsmedelstillsynen finansieras till 71 % av avgifter och miljötillsynen till 27 % av avgifter.
God ekonomisk hushållning ska uppnås genom tydliga och mätbara mål som kontinuerligt följs upp. Nämnden följer målen genom enkätundersökningar och nyckeltal för att säkerställa bästa möjliga effekt av insatta resurser.	Inom livsmedel har 586 av 1 669 timmar utförts för planerad kontroll. Förstärkning har gjorts på livsmedelssidan för att klara målen med planerad livsmedelskontroll.
<b>Tillgänglighet</b>	
Det ska vara lätt att få kontakt med handläggare och nå relevant information.	Hemsidan uppdateras kvartalsvis. Arbete med att utveckla e-tjänster pågår. Enkätundersökning pågår med verksamhetsutövare och privatpersoner som haft ärenden hos MN.
<b>Professionellt bemötande</b>	
Miljönämnden ska erbjuda information, professionell service och rättvis myndighetsutövning.	Riktad information ska ges branschvis. Inga beslut ska ändras eller återvisas av överprövande instans p g a formella fel. Mäts genom pågående enkätundersökning.
<b>Övriga mål</b>	
Mål inom integration är att alla ska kunna förstå den information som miljönämnden framför	Miljönämnden och miljöenheten håller på att utveckla, förenkla och förtydliga myndighetsutövning exempelvis klarspråksutbildning, informera att såväl kvinnlig som manlig tillsynspersonal kan förekomma och ska respekteras samt att kontoret försöker jobba mer konkret vid tillsynsarbete där språksvårigheter föreligger.
Miljöplanen	Vid ett nämndsammanträde har miljöplanen tagits upp under perioden.

### Utfall och prognos

Nämndens resultat för delåret har ökat med 0,2 mnkr för perioden 2009 jämfört med perioden 2008. Detta p g a att nämnden fick förstärkning inom miljöskydd exempelvis inom avloppsärenden och miljötillsyn.

Nämndens ekonomiska delårsutfall är -0,7 mnkr jämfört med budget. Intäkter för miljötillsyn ligger inte enligt budget men väl i nivå med intäkterna i augusti 2008. Införandet av ny taxa har försenats och budgeten är troligen för hög.

Helårsresultatet uppskattas till minst -0,3 mnkr, enbart beroende på att intäkterna inte är i nivå med budget. Inför år 2010 har intäktskraven minskats med 0,2 mnkr för miljönämnden.

## PRODUKTION

### Måluppfyllelse och kvalitet

Mål:	Måluppfyllelse:
<b>Nyköping 2011</b>	
Allmänheten och verksamma ska erhålla professionell service med rättvis myndighetsutövning och hög tillgänglighet med informativ rådgivning och handläggning. Riktad övergripande information/rådgivning ska vid behov ges till specifika grupper.	Miljöenheten uppfyller målet för handläggningstid. 90 % av ärenden med kompletta handlingar är handlagda inom 21 dagar, vilket är 10 % bättre än målet. Riktade informationsträffar kommer att hållas inför branschvis tillsyn om hygien på förskolor och äldreboenden samt inför tillsyn inom lantbruk. Informationsmöte kommer även hållas om enskilda avloppsanläggningar i Kiladalen.
<b>Övriga mål</b>	
Alla på divisionen/i verksamheten känner till och jobbar efter kommunens miljöplan	Frågorna arbetas med kontinuerligt men ej uttalat på en arbetsplatsträff

Då enheten under perioden jan – aug varit underbemannad har målet för antal kontrolltimmar under denna period inte kunnat nås. Genom en resursförstärkning om två tjänster under resten av året kommer målet för hösten att princip uppnås. Totalt för året kommer dock inte målet nås.

### Utfall och prognos

Lägre personalkostnader jämfört med 2008 p g a sjukskrivningar och ledighet samt att kostnader för radonkonsult är lägre i år eftersom projektet inte bedrivs med samma intensitet.

Jämfört med periodbudget lägre personalkostnader p g a sjukskrivningar och sena rekryteringar. Även konsultkostnaderna är lägre än budgeterat. Något högre intäkter p g a ersättning för rättegångskostnader.

Personalkostnader kommer att öka under sista kvartalet då två livsmedelsinspektörer ska anställas inom livsmedelsverksamheten vilket finansieras med KS ofördelade medel. Enligt prognosen kommer kostnaderna att rymmas inom budgetramen för 2009. Kostnaden för rekrytering av ny miljöchef beräknas ligga inom ram. Prognosen totalt indikerar ett 0-resultat.

## NÄMND OCH PRODUKTION

Volymer och Nyckeltal	Januari - Augusti			Helår		
	Utfall 2009	Utfall 2008	Förändring	Prognos 2009	Budget 2009	Avvikelse
Livsmedelskontroll, timmar	576	642	-66	1400	1779	-379
Antal miljöinspektioner årsavgiftsobjekt	45	38	7	100	100	0

## Övriga verksamheter

Under denna rubrik redovisas de kommunövergripande verksamheterna som Kommunfullmäktige (KF), Kommunstyrelsen (KS), Kommunledningskontor, Räddning och säkerhet, Kommunfastigheter delar av Samhällsbyggnad m fl.

### Sammanfattning

#### **Kommunstyrelsen och kommunledningskontoret**

Det första halvåret fortsätter att präglas av lågkonjunktur runt om i världen. Dessbättre ser vi en framtidstro hos företagen i kommunen och många har en bra orderingång just nu. Nyföretagarcentrum märker en ökning av antalet personer som vill starta eget, vilket förhoppningsvis bidrar till att det blir fler företag i kommunen.

I Svenskt Näringslivs ranking sjönk Nyköping från plats 173 till 203. Försämringen tas på allvar och ett arbete har påbörjats med åtgärder både externt och internt för att nå vårt mål som är plats 80.

Seminarie serien Framgång Nyköping har pågått sedan förra hösten och avslutades under sommaren. Målgruppen var myndighetshandläggare och tjänstemän med företagskontakter. Nära 50 personer deltog och en utvärdering pågår för att sedan ta beslut om hur det interna arbete ska gå vidare.

Arbetet med en webbplats för Nyköping har gått in i ett operativt projektarbete. Ett nytt intranät, IN, lanserades under juni.

De 5 delarna i kvalitetssystemet Kvalitet i Nyköping har genom det nyupprättade kvalitetsnätverket under våren samordnats och implementerats i hela kommunen. Under hösten fokuseras kvalitetsnätverkets arbete på utvärdering av kvalitetssystemet, med dess olika delar, i syfte att ytterligare förstärka och förfina Kvalitet i Nyköping.

Åtgärderna för att nedbringa utsläppen av växthusgaser har tagit ett stort steg framåt i och med att kommunen under första halvåret 2009 tog fram detaljerade underlag för produktion av biogas för fordonsbränsle. Utredningsmaterialet visar på att kommunen har tillräckligt med substrat och har produktionsförutsättningar för att med god ekonomisk hushållning starta en produktion av biogas. Politiska beslut i denna fråga fattas under tredje kvartalet 2009.

Miljöplanen och även folkhälsofrågorna har uppmärksammats mycket under första halvåret vilket ökar förutsättningarna att nå uppsatta mål. Beslut om revidering av miljöplanen har fattats och den ska kopplas ihop med och lägga fast våra mål för folkhälsoarbetet.

Tillsammans med landstinget och övriga berörda kommuner har Nyköping inom ramen för regionförbundet Sörmland överenskommit att medfinansiera bygget av Citybanan. Kommunens andel av kostnaden har beräknats till 57,5 mnkr utifrån invånarantalet den 30 september 2007. Fullmäktige har inte fattat något beslut angående medfinansieringen och några kostnader har inte bokförts.

#### **Sörmlandskustens Räddningstjänst**

Under delårsperioden har det varit ett "normalår" när det gäller operativa händelser avseende bland annat trafikolyckor och bränder. Ett allvarligt problem är dock de återkommande krogbränderna. Detta innebär bland annat att det genomförts förstärkt insatsplanering för ett antal av våra krogar. I syfte att tydliggöra gemensamma åtaganden när det gäller att förebygga brott och öka tryggheten har ett nytt förslag på samverkansavtal mellan polismyndigheten och kommunen tagits fram. I denna samverkan ska arbetet mot grov organiserad brottslighet (GOB) utvecklas och en gemensam avsiktsförklaring ska formuleras inom avtalsperioden.

Planeringen för den förestående Pandemin har inneburit många olika åtgärder då samordningsansvaret för kommunens krisledning ligger inom Räddning och Säkerhet.

Räddning och Säkerhet fick ett mycket gott betyg för sina tillsyner i Stockholm Business Alliance undersökning om kundtillfredsställelse.

En detaljprojektering pågår inför den nya brandstationen och en upphandling kommer att genomföras under senare delen av 2009.

### Kommunfastigheter

Utredningen "Effektivare fastighetsförvaltning" påverkar Kommunfastigheter inom alla enheter. Projektet redovisas för Kommunstyrelsen under hösten varvid arbetet med att genomföra de åtgärder som föreslås kommer att påverka enhetens arbete resten av 2009 och även kommande år. I samband med förslagen i utredningen har aktiviteter kopplade till handlingsplan för arbetsmiljö/trivsel påbörjats.

Det ökade antalet ny- och ombyggnationer ställer stora krav på verksamheten både i fråga om kompetens, tid och samarbete.

### Samhällsbyggnad

Inom planverksamheten har en ny översiktsplan för hela kommunen och en infrastrukturplan för tätorten påbörjats. Beslut om en kollektivtrafikförsörjningsplan har tagits. Även arbete med en fördjupad översiktsplan för Sjösa - Vålarö pågår. Kommunstyrelsen har fattat beslut om vilken vision som ska ligga till grund för det fortsatta arbetet med planprogrammet för den nya stadsdelen Dammgruvan. Samtidigt har 18 detaljplaner vunnit laga kraft under perioden.

Ekonomi	Januari - Augusti				Helår		
	Utfall 2009	Utfall 2008	Förändring 09-08	Budget avvikelse	Prognos 2009	Budget 2009	Budget avvikelse
Kommunfullmäktige, mnkr	-3,6	-3,5	-0,1	-0,3	-4,4	-4,3	-0,1
Överförmyndare, mnkr	-2,3	-2,1	-0,2	0,0	-2,9	-2,8	-0,1
Revision, mnkr	-0,8	-0,7	-0,1	0,0	-2,0	-2,0	0,0
Valnämnd, mnkr	-0,7	0,0	-0,7	0,1	-0,7	-0,8	0,1
Lönenämnd, mnkr	-0,1	0,0	-0,1	0,0	-0,1	-0,1	0,0
Kommunstyrelsen, mnkr	-131,1	-129,8	-1,3	2,6	-206,8	-210,9	4,1
Räddning och säkerhet, mnkr	1,8	1,9	-0,1	2,4	0,6	0,0	0,6
Kommunfastigheter, mnkr	-17,6	2,1	-19,7	-24,1	-25,9	0,0	-25,9
Tekn div stab, mnkr	0,9	0,7	0,2	0,9	0,3	0,0	0,3
Samhällsbyggnad, mnkr*	1,2	3,1	-1,9	1,6	1,2	0,0	1,2
<b>Redovisade nettokostnader</b>	<b>-152,3</b>	<b>-128,3</b>	<b>-24,0</b>	<b>-16,8</b>	<b>-240,7</b>	<b>-220,9</b>	<b>-19,8</b>
Varav ianspråktagande av tidigare års resultat, mnkr	9,9	2,6	7,3	9,9	29,7	0,0	29,7
<b>Justerad nettokostnad</b>	<b>-142,4</b>	<b>-125,7</b>	<b>-16,7</b>	<b>-6,9</b>	<b>-211,0</b>	<b>-220,9</b>	<b>9,9</b>
Redovisad nettokostnad, kr/invånare	2 984	2 518			4 632	4 251	

\*Samhällsbyggnads resultat exklusive Miljöenheten som redovisas under avsnittet Miljö.

## KOMMUNSTYRELSEN

### Måluppfyllelse och kvalitet

Mål:	Måluppfyllelse:
<b>God ekonomisk hushållning</b>	
Nyköping ska vara en attraktiv arbetsgivare.	Målet följs upp i avsnittet Personal i kommunen sid 48
Hög prognossäkerhet i de ekonomiska uppföljningarna	Målet kan ej följas upp i delårsbokslutet eftersom mätning görs av prognos i delårsbokslut i förhållande till delårsutfall.
Alla verksamheter ska ha tydliga kvalitetsmått.	Då målet är av övergripande karaktär följs det upp tillsammans med de övergripande målen från KF sid 4.
Det planerade fastighetsunderhållet ska öka	Målet är uppfyllt i delåret. Det planerade underhållet är 57 kr mer per kvadratmeter jämfört med förra året.
<b>Nyköping 2011</b>	
De som bor, vistas och verkar här ska uppleva att de får en god service av Nyköpings kommun.	Då målet är av övergripande karaktär följs det upp tillsammans med de övergripande målen från KF sid 4
<b>Övriga mål</b>	
Alla inom KS och Kommunledningskontoret känner till och jobbar efter kommunens miljöplan	Målet är ej uppfyllt. Av tio arbetsplatser inkl KS har miljöplanen tagits upp vid ett APT/möte hos sju stycken.

### Utfall och prognos

Jämfört med 2008 har intäkterna och kostnaderna minskat med 9,7 mnkr resp 8,4 mnkr främst beroende på att plusmedarbetarna har slutat, men också beroende på ändrad redovisningsprincip av internfördelning av fackliga kostnader samt att inga nya HemPC avtal har tecknats. Nettokostnaderna har ökat med 1,2 mnkr eller 1 %. Ökningen ligger främst inom Kollektivtrafikens busstrafik, Bo i Nyköping kampanjen och webbplatsprojektet samt inom Kommunledningskansliets löner.

Sammantaget finns en positiv avvikelse mot den periodiserade budgeten med 4,9 mnkr efter att hänsyn har tagits till aktiviteter som ska finansieras med tidigare års resultat. Samtliga verksamheter förutom Kollektivtrafiken visar överskott, vilka förklaras delvis av de besparingskrav som fastställdes i maj, men också av bland annat projektmedel hos Kommundirektören som beräknas användas senare under hösten.

För helåret prognostiseras en positiv avvikelse med 7,7 mnkr efter att hänsyn har tagits till aktiviteter som ska finansieras med tidigare års resultat. De planerade besparingarna enligt beslut innebär 2,6 mnkr. Lägre räntor än beräknat ger lägre hyreskostnader för Rosvalla med 3 mnkr. Nettoeffekten av att Länstrafiken inte kan starta med budgeterade utökningar och ökade kostnader för busstrafiken innebär en positiv avvikelse med 0,9 mnkr. Dessutom räknar både IT-avdelning och Kommunledningskansliet med ytterligare överskott förutom beslutade besparingar.

## PRODUKTION

### Måluppfyllelse och kvalitet

Mål:	Måluppfyllelse:
<b>Sörmlandskustens räddningstjänst</b>	
Skydd mot olyckor	Inriktningsmålen i Handlingsprogrammet för en säkrare och tryggare kommun är delvis uppfyllda. Bland annat har samarbete med Länsförsäkringar skett i "projekt brandvarnare" med inriktning mot invånare äldre än 65.
Brottsförebyggande arbete	Inriktningsmålen i Handlingsprogrammet för en säkrare och tryggare kommun är delvis uppfyllda. Aktiviteter genomförs kontinuerligt för att minska antalet våldsbrott i offentliga miljöer, bl a krogkontroller, gemensamma möten mellan polis och alkoholhandläggare, fältgruppen ute på stan när behov finns.  För att minska brottslighet och öka tryggheten har gamla områden för grannsamverkan återupptagits och fyra nya områden har startats i år.
Kommunens interna skydd	Inriktningsmålen i Handlingsprogrammet för en säkrare och tryggare kommun är delvis uppfyllda. Sju säkerhetsronder är utförda hittills, åtta planeras under hösten. Målet om 20 för helåret beräknas inte nås. Inventering av belysning vid förskolor och skolor är genomförda liksom skolans säkerhetsdagar i förskoleklass. Kommunal säkerhetsutbildning erbjuds och har utökats med konceptet "hot och våld" under perioden.
Alla i verksamheten känner till och jobbar efter kommunens miljöplan	Miljöplanen har tagits upp på en arbetsplatsträff under perioden.
<b>Kommunfastigheter</b>	
Ökning av planerat fastighetsunderhåll. Minskning av akutreparationer	Målet är uppfyllt då det planerade fastighetsunderhållet ökat från 19 till 76 kr/kvm samtidigt som akutreparationerna minskat från 34 till 26 kr/kvm.
Synpunkter ska återkopplas inom 14 dagar. Felanmälan besvaras eller återkopplas inom en arbetsdag.	Målet är uppfyllt vad gäller synpunkter. Svarstider på felanmälan är inte uppnått. För att förkorta svarstiderna pågår ett arbete med att införa felanmälan via webb som beräknas vara slutfört före årsskiftet.
Alla på Kommunfastigheter känner till och jobbar efter kommunens miljöplan.	Målet är ännu inte uppfyllt men arbetsplatsträffar med miljötema planeras under hösten.
Översyn av enskilda avlopp	Målet är inte uppfyllt. Arbetet pågår men beräknas inte kunna avslutas före årsskiftet.
<b>Samhällsbyggnad</b>	
Inga överklagade delegationsbeslut ska ändras eller återvisas av överprövande instans p g a formella fel	Målet är uppfyllt.
Fullständig 3D-primärkarta ska finnas över Nyköpings tätort.	Målet är inte uppfyllt. Vid delårsboks slutet finns 50 % och prognosen för helåret är 70 %.

Mål:	Måltuppfyllelse:
Det ska finnas <ul style="list-style-type: none"> <li>- minst två områden med exploateringsbar mark för flerbostadshus i tätorten,</li> <li>- utbud av kommunala småhustomter i minst två områden i tätorten samt i alla småorter</li> <li>- tillgång till planglad industrimark som matchar efterfrågan</li> </ul>	Målet är uppfyllt med undantag av att det saknas utbud av småhustomter i en av kommunens småorter. I tätorten finns fyra områden med utbud av kommunala småhustomter.
Alla inom verksamheten känner till och jobbar efter kommunens miljöplan.	Målet är delvis uppfyllt. Tre av sju enheter har gått igenom miljöplanen, resten planerar att göra det under hösten.

## Utfall och prognos

### Sörmlandskustens räddningstjänst

Jämfört med föregående år är periodens resultat något sämre och skillnaden kan framför allt hänföras till kommunskyddet där resultatet kan variera på grund av kommuninterna debiteringar.

Jämfört med budget är avvikelserna positiv och uppgår till 2,4 mnkr. Orsaken är främst positiva avvikelser på kommunskydd och beredskap med hela 1,4 mnkr bl a på grund av lägre kostnader för självrisker. För övriga verksamheter är avvikelserna 1 mnkr sammanlagt och utgörs främst av lägre personalkostnader på grund av vakanser och föräldraledigheter samt lägre kostnader för internutbildning. Även intäkterna från den externa utbildnings- och informationsverksamheten bidrar till det positiva resultatet.

För helåret prognostiseras en positiv avvikelse med 0,6 mnkr för Nyköping (exklusive Oxelösunds andel av resultatet), framförallt på grund av lägre personalkostnader.

### Kommunfastigheter

Jämfört med föregående år är periodens resultat 19,7 mnkr sämre. Satsningen på planerat underhåll innebär en ökning med ca 15 mnkr. Det har gett effekt på kostnaderna för akutunderhåll som dämpats jämfört med förra året. Skadegörelse i form av glaskrossning, vandalisering har dock ökat med ca 1 mnkr. Höjning av fjärrvärme-, vatten- och sophämtningstaxa har medfört ökade kostnader.

I övrigt skiljer sig avkastningskrav/kommunersättning redovisningsmässigt under åren. Avkastningskravet har slopats helt under 2009 och endast för Slottet erhålls kommunbidrag. Från och med årsskiftet hyr kommunen in slottet av Statens Fastighetsverk.

Jämfört med den periodiserade budgeten är det en negativ avvikelse som uppgår till 24,1 mnkr varav 7,5 mnkr avser planerat underhåll som ska finansieras med tidigare års resultat. Energikostnaderna har överskridit budget med ca 5 mnkr, dels beroende på 3 mnkr i elkostnader för åren 2006-2008, dels på grund av taxehöjning för fjärrvärme som motsvarar 1,9 mnkr. Andra orsaker till underskottet är omflyttningar inom verksamheterna som har medfört hyresförluster samt ökade kostnader för larm och bevakning.

För helåret prognostiseras ett underskott med 25,9 mnkr som består av de riktade åtgärder som Kommunstyrelsen har beslutat och som finansieras med tidigare års resultat. Åtgärder kommer att vidtas för att kunna hålla budget.

## Samhällsbyggnad

Jämfört med föregående år är periodens resultat 1,9 mnkr sämre. Skillnaden beror främst på sämre resultat inom skogsavverkningen med 1,7 mnkr, men också på sämre resultat inom Markenhetens övriga verksamheter samt Mät och Kart-enheten.

Jämfört med den periodiserade budgeten är det en positiv avvikelse med 1,6 mnkr. Det beror bland annat på lägre personalkostnader än beräknat inom flera enheter. Av samma anledning beräknas helårsprognosen bli 1,2 mnkr bättre än budget.

## NÄMND OCH PRODUKTION

Volym och Nyckeltal	Januari - Augusti			Helår		
	Utfall 2009	Utfall 2008	Förändring	Prognos 2009	Budget 2009	Avvikelse
<b>Kommunstyrelsen</b>						
Placering i näringslivsranking av lokalt företagsklimat <sup>1</sup>	203	173	-30	203	80	-123
Antal nystartade företag per 1000 invånare <sup>2</sup>	4,7	6,0	-1,3	5,5	6,5	-1
Omsättning inom besöksnäringen, mnkr	1 136 <sup>3</sup>	1 019 <sup>4</sup>	117	-	1 200	
Antal dagbesökare	603 500 <sup>3</sup>	585 000 <sup>4</sup>	18 500	-	600 000	
<b>Sörmlandskustens räddningstjänst</b>						
Antal utbildade personer, totalt	4 730	4 950	-220	8 000	8 000	0
Antal rörelser/insatser totalt i regionen	1 140	1 208	-68	1 900	1 900	0
Antal säkerhetsronder	7	12	-8	15	20	-5
<b>Kommunfastigheter</b>						
Planerat underhåll kr/m <sup>2</sup>	76	19	57	178	82	96
Akut underhåll kr/m <sup>2</sup>	26	34	-8	38	38	0
<b>Samhällsbyggnad</b>						
Antal sålda småhustomter	19	15	4	50	50	0
Antal sålda flerbostadshustomter	0	0	0	2	3	-1
Antal sålda arbetsplatstomter	2	3	-1	5	8	-3

<sup>1</sup>Undersökning som görs av Svenskt Näringsliv. Ranking baseras på en enkätundersökning som görs i slutet av varje år. Resultaten presenteras i början av nästkommande år.

<sup>2</sup>Nyföretagarbarometern av Jobs and Society Nyföretagar Centrum, visar perioden jan-juni.

<sup>3</sup>Siffrorna visar årsutfall 2008, siffrorna för 2009 finns tillgängliga våren 2010

<sup>4</sup>Siffrorna visar årsutfall 2007

# Vatten och avlopp samt Renhållning

## Sammanfattning

### Vatten och avlopp

Den nya överföringsledningen mellan Stigtomta och Vrena påbörjades under våren och planeras kunna tas i bruk under hösten 2009. VA-arbetena för exploateringarna Arnö företagspark 1, Stensborg etapp 1 och Silstation Kungshagen är klara. Under hösten planeras fortsatt utbyggnad av ledningsnätet på Arnö, Stensborg etapp 2 och Örstig etapp 3. Utredning för områdena Råby/Edstorp fortsätter.

Va-taxan och de allmänna bestämmelserna för kommunens vatten- och avlopps-anläggningar (ABVA) ses över för anpassning till nya krav och ny lagstiftning. Första delen av utbyggnad av Brandholmens reningsverk är under projektering och byggstart planeras till början av 2010. Arbetet med VA-planen pågår. Underhållssystemet VA-banken är implementerat och igångsatt i verksamheten.

### Renhållning

Inlämnad tillståndsansökan för fortsatt drift av avfallsanläggningen Björshult beräknas bli slutbehandlad och beslut tillkännages under slutet av 2009. Införande av flerkärssystem pågår och ca 2 000 abonnenter har fått ett brunt kärl för det komposterbara avfallet under första halvåret. Under hösten planeras ytterligare ca 4 000 bruna kärl att ställas ut. Arbetet beräknas vara färdigt till sommaren 2010. Slamtömning i skärgården sker sedan juni månad i Renhållningens regi. Utplacerade miljöstationer i kommunens tätorter har tagits bort av arbetsmiljöskäl och ersatts med hämtning vid bostaden efter beställning.

### Vatten och avlopp

Ekonomi	Januari - Augusti				Helår		
	Utfall 2009	Utfall 2008	Förändring 09-08	Budget avvikelse	Prognos 2009	Budget 2009	Budget avvikelse
Nämnden, mnkr	10,8	6,8	4,0	6,1	-2,5	0,0	-2,5
Produktionens resultat, mnkr	-1,7	-0,7	-1,0	-1,7	0,0	0,0	0,0
<b>Redovisade nettokostnader</b>	<b>9,1</b>	<b>6,1</b>	<b>3,0</b>	<b>4,4</b>	<b>-2,5</b>	<b>0,0</b>	<b>-2,5</b>

### Renhållning

Ekonomi	Januari - Augusti				Helår		
	Utfall 2009	Utfall 2008	Förändring 09-08	Budget avvikelse	Prognos 2009	Budget 2009	Budget avvikelse
Nämnden, mnkr	0,3	1,6	-1,3	1,0	1,0	0,0	1,0
Produktionens resultat, mnkr	2,0	2,6	-0,6	1,5	0,0	0,0	0,0
<b>Redovisade nettokostnader</b>	<b>2,3</b>	<b>4,2</b>	<b>-1,9</b>	<b>2,5</b>	<b>1,0</b>	<b>0,0</b>	<b>1,0</b>

## Vatten och avlopp

### NÄMND

#### Måluppfyllelse och kvalitet

Mål:	Måluppfyllelse:
<b>God ekonomisk hushållning</b>	
Nämndens verksamheter ska bedrivas på ett långsiktigt hållbart sätt så att de resurser som används ger största möjliga effekt för kommunen och dess innevånare.	Målet är uppfyllt. Utöver den löpande driften sker fortlöpande upprustning av ledningsnät och VA-verk. Elektriska motorer byts ut mot energisnålare teknik. Tillsyn och styrning av VA-verken sker genom utbyggnad av radio- och telekommunikation.
<b>Nyköping 2011</b>	
Ingen VA-abonnent ska uppleva störning i tillgången till vatten och avlopp mer än 8 timmar.	Målet är inte uppfyllt. Avbrott längre än 8 timmar i vattenleveranserna har under perioden förekommit vid 14 tillfällen av totalt 38 vattenläckor. Abonnenterna har vid avbrott erbjudits dricksvatten vid utplacerad tank.
Invånarna ska erbjudas ett gott och rent dricksvatten som uppfyller myndigheternas krav och avloppsvatten omhändertas och behandlas med minsta möjliga miljöpåverkan.	Målet är uppfyllt. Levererat dricksvatten och utsläppt avloppsvatten uppfyller myndigheternas krav. Kvaliteten på dricksvattnet i Vrena tätort bör dock förbättras vilket kommer att ske då överföringsledningen med vatten från Högåsens vattenverk tas i drift under hösten 2009.
Invånarna ska uppleva bemötandet som informativt, rådgivande och stödjande där service sätts i fokus.	Ingen mätning av hur bemötandet upplevs har gjorts under perioden.
<b>Övriga mål</b>	
Alla i nämnden känner till kommunens miljöplan	Målet är delvis uppfyllt. Ett av Bygg- och tekniknämndens möten har haft temat miljö med information om miljöplanen.

#### Utfall och prognos

Jämfört med 2008 har intäkterna för perioden ökat med 3,2 mnr genom höjningar av VA-taxan och med 2,5 mnr genom ökade inbetalningar av anläggningsavgifter. Den allmänna kostnadsutvecklingen och kapitalkostnader från nyanlagda VA-ledningar har ökat verksamhetens kostnader med 1,7 mnr.

Jämfört med periodbudget redovisar VA-verksamheten ett underskott på kostnadssidan med 1,0 mnr beroende på ökade kapitalkostnader. Intäktssidans överskott på 7,1 mnr beror på den höjda VA-taxan med 0,6 mnr och att inbetalade anläggningsavgifter från nya abonnenter, 6,5 mnr, redovisas som inkomst på driftbudgeten. Vid bokslutet kommer anläggningsavgifterna att användas för direktavskrivning av nyanlagda servisleddningar.

Prognosen för helår pekar mot att underskottet på kostnadssidan ökar till 3,5 mnr. För att reducera underskottet har beslut tagits av kommunfullmäktige om justerad VA-taxa fr o m 2009-07-01. Taxehöjningen ökar årets intäkter med 1,0 mnr varför underskottet totalt för helår beräknas uppgå till 2,5 mnr.

## PRODUKTION

### Måluppfyllelse och kvalitet

Mål:	Måluppfyllelse:
<b>God ekonomisk hushållning</b>	
VA-ledning till Vrena byggs.	Klar hösten 2009.
<b>Nyköping 2011</b>	
Information om VA, Taxa, ABVA, installationer etc. ska finnas tillgänglig på hemsidan.	Uppdaterad hemsida med bra informativt material är under utveckling.
<b>Övriga mål</b>	
VA-verksamheten ska vara kretsloppsanpassad mot certifieringssystemet REVAQ.	Brandholmens avloppsreningsverk byggs ut under 2010 och fortsätter med certifiering.
Slam utspritt på åkermark.	400 ton
Arbetet med att omarbeta VA-plan för Nyköpings kommun startas	Projektet uppstartat våren 2008. Pågår
Utöka arbetet med drift, underhåll och förnyelse (DUF) för att få ett bättre ledningsnät..	Ständiga förbättringar, men större insatser behöver planeras och utföras. Till hjälp finns nytt system, VA-banken, från våren 2009.
Alla på divisionen/i verksamheten känner till och jobbar efter kommunens miljöplan..	50 % av arbetsplatserna har tagit upp miljöplanen.

### Utfall och prognos

Jämfört med år 2008 har den allmänna kostnadsutvecklingen inneburit att intäkter och kostnader ligger högre under 2009. Kostnader för utbyte och reparationer av pumpar och aggregat på reningsverk och pumpstationer har under året varit betydligt högre än under 2008.

Orsak till det negativa resultatet jämfört med periodbudget beror på de höga kostnaderna för utbyte och reparationer av pumpar och aggregat, utförande av mekanisk rening på tryckavloppsledningar, reparation av brunnarna på Lennings väg och byte av gamla brunnsbetäckningar vid asfaltförnyelse. Utredningen och utbyggnaden i Aspa för att förhindra framtida översvämningar har också bidragit till det negativa resultatet.

Efter reglering av kostnaderna i samband med årsbokslutet beräknas verksamheten redovisa ett nollresultat.

## Renhållning

### NÄMND

#### Måluppfyllelse och kvalitet

Mål:	Måluppfyllelse:
<b>God ekonomisk hushållning</b>	
Nämndens verksamheter ska bedrivas på ett långsiktigt hållbart sätt så att de resurser som används ger största möjliga effekt för kommunen och dess innevånare.	Målet anses uppfyllt genom att det organiska hushållsavfallet komposteras och övrigt avfall energiåtervinns. Mängden lakvatten som pumpas till reningsverket minskar genom att lakvattnet används för bevattning av energiskog vid avfallsanläggningen.
<b>Nyköping 2011</b>	
Invånarna ska ges tillfälle att ta sitt miljöansvar och stimuleras till ökad källsortering med minskade avfallsmängder till deponi.	Målet är uppfyllt genom att det organiska hushållsavfallet insamlas separat. Renhållningstaxans konstruktion stimulerar också abonnenterna till såväl självkompostering som ökad källsortering genom att erbjuda förlängt hämtningsintervall.
<b>Övriga mål</b>	
Alla i nämnden känner till och jobbar efter kommunens miljöplan.	Målet är uppfyllt genom att ett av Bygg- och tekniknämndens möten har haft temat miljö med information om miljöplanen.
Invånarna ska uppleva att sophämtningen och avfallshanteringen är miljöanpassad och fungerar bra.	Vid en medborgarundersökning som genomförts hösten 2008 har renhållningen erhållit ett medborgarindex på 63 %, ett värde som ligger i paritet med övriga jämnstora kommuner som deltagit i undersökningen.

#### Utfall och prognos

Periodens intäkter ligger strax under fjolårets nivå. Den allmänna kostnadsutvecklingen och inköp av bruna kärl till tvåkärlsystemet har ökat kostnaderna under perioden med 1,0 mnkr.

Jämfört med periodbudget redovisar verksamheten ett överskott på intäktssidan med 1,0 mnkr medan kostnadssidan följer budget.

Periodens överskott på 1,0 mnkr bedöms kvarstå till årets slut. Överskottet regleras mot renhållningsfonden.

## PRODUKTION

#### Måluppfyllelse och kvalitet

Mål:	Måluppfyllelse:
<b>God ekonomisk hushållning</b>	
Mängden lakvatten från Björshults avfallsanläggning som lämnas till behandling ska minskas.	Målet kan anses uppfyllt. Mängden lakvatten till behandling har minskat med ca 20 %.
Mängden utvunnen deponigas vid Björshults avfallsanläggning ska ökas.	Målet är uppfyllt. Mängden utvunnen deponigas har ökat med ca 5 %.

<b>Nyköping 2011</b>	
Renhållningsabbonnenterna ska vara väl informerade om gällande taxor och bestämmelser.	Målet delvis uppfyllt. Samtliga abonnenter får möjlighet att delta i informationsmöten i samband med införandet av flerkärtsystemet.
<b>Övriga mål</b>	
Alla på divisionen/ i verksamheten känner till och jobbar efter kommunens miljöplan.	Samtliga verksamheter inom renhållningen har vid ett tillfälle gått igenom miljöplanen.
Deponerat avfall ska minska till 20 % av det totala avfallet.	Målet är uppfyllt. Delen deponerat avfall har minskat till 11 %.

### Utfall och prognos

Jämfört med föregående år har verksamhetens kostnader ökat genom den allmänna kostnadsutvecklingen. Kostnaderna har också ökat på grund av personalförändringar och ökade lokalkostnader samt materialkostnader i samband med införandet av tvåkärtsystemet. Samtidigt har behandlings- och transportkostnader minskat för hushållsavfall, grovavfall och farligt avfall.

Jämfört med periodbudget redovisar Renhållningen ett överskott på intäktssidan med 0,2 mnkr och ett överskott på kostnadssidan med 1,3 mnkr. Intäkterna för Björshults avfallsanläggning har minskat med 1,7 mnkr på grund av att mindre mängd avfall lämnats på grund av lågkonjunkturen. Samtidigt har kostnaden för omhändertagandet minskat med 2,6 mnkr mot periodbudget. Sammanlagda kostnader för verksamheten är lägre än periodbudgeten, på grund av minskade behandlings- och transportkostnader för avfallet.

Helårsprognosen pekar på att Renhållningens intäkter och kostnader kommer att bli något högre än budget men att ett nollresultat uppnås.

## NÄMND OCH PRODUKTION

Volym och Nyckeltal	Januari - Augusti			Helår		
	Utfall 2009	Utfall 2008	Förändring 09-08	Prognos 2009	Budget 2009	Avvikelse
<b>VA</b>						
Antal VA-abbonenter, st	6 840	6 772	68	6 900	6 950	-50
Debiterat dricksvatten, 1000 m <sup>3</sup>	2 268	2 303	-35	3 070	3 070	0
Behandlad mängd avloppsvatten, 1000m <sup>3</sup>	3 028	4 034	-1 006	4 650	4 650	0
Kostnad inköp vatten från NOV, kr/m <sup>3</sup>	2,00	2,00	0	2,00	2,00	0
Kostnad dricksvatten egen produktion, kr/m <sup>3</sup>	10,00	8,25	1,75	10,00	10,00	0
<b>Renhållning</b>						
Antal renhållningsabbonemang, st	11 507	11 455	52	11 530	11 500	30
Totalt deponerat avfall, ton	3 700	4 567	-867	5 600	8 400	-2 800
Insamlat farligt avfall, ton	35	41	-6	53	63	-10
Insamlat hushållsavfall, kg/invånare	150	166	-16	225	250	-25

# Finansförvaltning

Ekonomi	Januari - Augusti				Helår		
	Utfall 2009	Utfall 2008	Förändring 09-08	Budget avvikelse	Prognos 2009	Budget 2009	Budget avvikelse
Skatteintäkter, mnkr	1 252,7	1 227,9	24,8	-27,8	1 879,0	1 921,0	-42,0
Generella statsbidrag, mnkr	221,0	215,2	5,8	-2,4	330,5	335,1	-4,6
Räntenetto, mnkr	1,6	4,6	-3,0	5,7	0,2	-6,2	6,4
Övrigt inkl pensionskostnader, mnkr	18,2	-4,0	22,2	24,8	17,5	-15,9	33,4
<b>Redovisad nettointäkt</b>	<b>1 493,5</b>	<b>1 443,7</b>	<b>49,8</b>	<b>0,3</b>	<b>2 227,2</b>	<b>2 234,0</b>	<b>-6,8</b>
Reavinst skattekollektiv, mnkr	-6,8	-13,8	7,0	-6,8	-7,1	0,0	-7,1
Varav ianspråktagande av tidigare års resultat, mnkr	4,0	4,0	0,0	4,0	6,0	0,0	6,0
<b>Justerad nettointäkt</b>	<b>1 490,7</b>	<b>1 433,9</b>	<b>56,8</b>	<b>-2,5</b>	<b>2 226,1</b>	<b>2 234,0</b>	<b>-7,9</b>
Redovisad intäkt, kr/invånare	29 258	28 337			42 864	42 995	

## Utfall och prognos

Finansförvaltningens redovisade nettointäkt har ökat med 50 mnkr jämfört med föregående år. Det är främst skatteintäkterna som ökat med 25 mnkr vilket motsvarar 2 %. Skatteintäkterna har liksom föregående år periodiserats utifrån senaste skatteprognos från SKL. De generella statsbidragen har ökat med 3 % jämfört med föregående år. Ökningen är 5,8 mnkr. En stor ökning kan också noteras under posten övrigt. Det beror fram för allt på den sänkta arbetsgivaravgiften från 1 januari 2009. Verksamheterna har debiterats med den gamla arbetsgivaravgiften och mellanskillnaden redovisas som en negativ personalomkostnad inom finansförvaltningen. AFA Försäkring beslutade i juni 2009 att premierna för avtalsgruppsjukförsäkring (AGS-KL) och Avgiftsbefrielseförsäkring skulle sänkas. Den beräknade sänkningen av premierna har också reducerat personalomkostnaderna inom finans. Sammantaget uppgår dessa två poster till 23,6 mnkr per 31 augusti.

Finansförvaltningen redovisar en negativ budgetavvikelse när det gäller skatteintäkter och generella statsbidrag. Detta vägs dock upp av positiva budgetavvikelser vad gäller personalomkostnaderna som beskrivits ovan.

Prognoserna för skatteintäkterna har varierat kraftigt sedan budgeten för 2009 beslutades. Utvecklingen med dystrare och dystrare prognoser bröts av den senaste prognosen 2009-08-14, som visade på ett bättre taxeringsutfall för 2008 än vad som tidigare beräknats. Detta ger en dubbel effekt på 2009 års skatteintäkter. Dels påverkar förändringen av prognoser för 2008 bokslutet för 2009 positivt, dels innebär den större ökningen 2008 att den tillväxt av skatteunderlaget som sker 2009 utgår från en större bas. Trots detta är prognosen för helåret 2009 en negativ budgetavvikelse för skatteintäkterna på 42 mnkr. Även de generella statsbidragen befaras generera en negativ budgetavvikelse på 4,5 mnkr. Detta vägs delvis upp av ett positivt räntenetto och de sänkta personalomkostnaderna som beskrivits ovan. Sammantaget beräknas finansförvaltningens justerade budgetavvikelse till -7,9 mnkr vid årets slut.

# Personal i kommunen

## Sammanfattning

Målet att Nyköpings kommun ska vara en attraktiv arbetsgivare är riktmärke för de händelser och aktiviteter som skett inom HR under det första halvåret 2009. Under våren har kommunen haft stort fokus på hälsa. Året inleddes med tävlingen Nyköpingstrampet där 2 500 medarbetare mätte sina fysiska aktiviteter med hjälp av stegräknare och webbsida. Sedan fortsatte hälsoarbetet med förberedelser inför Rökfri arbetstid med start 1 juli. Rökavvänjningsgrupper samt individuella insatser erbjöds medarbetare som stöd vid tobaksavvänjning. Under perioden hölls också seminarier under ämnet kondition och hälsa.

Ledarutveckling har varit ett annat prioriterat område. En grupp med nyanställda chefer startade i april ett ettårigt ledarutvecklingsprogram och gruppen Blivande ledare fortsätter sin ledarutbildning som avslutas under hösten 2009. Även ett antal medarbetare med ledande funktion, men utan chefskap har deltagit i utbildningen "Leda utan att vara chef". För övriga chefer erbjuds öppna seminarier med olika teman. Under våren har rekrytering stått i fokus och närmre 60 chefer har deltagit i rekryteringsutbildningar.

För att öka omvärldsanalys och jämförelser med andra kommuner och verksamheter har Nyköpings kommun under 2009 deltagit i Nyckeltalsinstitutets mätningar av Arbetsvillkorindex. Kommunens olika ledningslag fick möjlighet att ta del av rapporten vid ett seminarie och se jämförelser utifrån olika aspekter, bland annat rehabilitering, personalomsättning och personalansvar.

Arbetet med strategisk kompetensförsörjning har också fortsatt med framtagande av kommungemensamma/övergripande roller och kompetenser som en grund för breddinförandet som påbörjas hösten 2009.

## Måluppfyllelse och kvalitet

Nyköpings kommun ska vara en attraktiv arbetsgivare för att kunna rekrytera, utveckla och behålla kompetenta medarbetare. Målet följs upp med nedanstående indikatorer.

Mål:	Måluppfyllelse:
90 % av enheterna har ett HRI-värde över 50	Målet är inte uppfyllt. 70 % av de arbetsplatser som genomförde reflectmätningen har ett HRI-värde över 50.
Sjukfrånvaron ska minska till 4 %	Målet är nästan uppfyllt. Den totala sjukfrånvaron för perioden är 4,1 %
Alla medarbetare ska få den sysselsättningsgrad de önskar under perioden.	Ingen ny mätning är genomförd.
Jämställda löner i lönekartläggningen	Ingen ny lönekartläggning är genomförd. De åtgärder som formulerades i lönekartläggningens handlingsplan är vidtagna under lönerevisionen 2007, 2008 och 2009.

HRI-värdet baseras på reflectmätningen som samtliga arbetsgrupper genomför årligen på hösten och därför finns inga nya uppgifter om HRI-värde till delåret. Den totala sjukfrånvaron fortsätter att minska. Jämfört med delåret 2008 har sjukfrånvaron minskat från 5,29 % till 4,11 %. Målet är därmed inte uppfyllt men relaterat till den sjunkande trenden är det troligt att målet uppfylls till kommande helårsbokslut.

En ny lönekartläggning är påbörjad under 2009 och handlingsplan för denna kommer att färdigställas under året.

## Antal anställda

Det totala antalet tillsvidareanställda medarbetare uppgick 2009-07-31 till 3 753 stycken, det innebär en minskning med 83 personer sedan årsskiftet.

Inom Barn Utbildning och Kultur har en marginell ökning (18) skett av antalet tillsvidareanställda jämfört med helårsbokslutet 2008. Under samma period har visstidsanställda minskat med 113 personer. Minskningen av antalet visstidsanställda förklaras med att vikarierande lärare (främst inom högstadiet och gymnasiet) anställs vid terminsstart och avslutas vid terminens slut. Vid terminsstart hösten 2009 kommer åter antalet anställda att öka för att stabiliseras på en lägre nivå jämfört med 2008, p g a att verksamhetsåret avslutas i juli och startar på nytt i augusti. En fortsatt minskning av antalet anställda är att vänta de närmaste åren och då främst inom gymnasieskolan p g a minskat elevunderlag.

Inom division Vård och omsorg har det skett en minskning av tillsvidareanställda med totalt 95 personer från årets början. Anställda inom äldreboenden har minskat med 91 medarbetare då verksamhet gått över till externa vårdgivare. 23 vikarier har under tiden januari - juli fått tillsvidareanställningar genom regler i LAS § 5. Antalet visstidsanställda har minskat med 20 personer från årets början. Anledningen är att 140 tillsvidareanställda medarbetare i tilläggsorganisationen går på tidsbegränsade placeringar och ersätter tjänstlediga och sjukskrivna.

Tekniska divisionen har minskat med 4 tillsvidareanställda. Orsaken är att man inte har ersatt den personal som gått i pension under våren. Ökningen av visstidsanställda inom Tekniska divisionen beror främst på säsongsarbetare under vår/sommar samt att en del åtgärdsanställningar, t ex instegsjobb, har ökat under året. När det gäller Sociala divisionen har det skett personalökningar på handläggarsidan och inom arbetsmarknadsenheten som en följd av en ökad ärendebelastning samt inom den förebyggande verksamheten.

Antal anställda	2009-07-31	2008-12-31	Förändring
<b>Tillsvidare anställda</b>			
Centrala funktioner	245	254	-9
Tekniska divisionen	158	162	-4
Sociala divisionen	146	139	7
Vård och omsorg	1 387	1 482	-95
Barn, utbildning och kultur	1 817	1 799	18
<b>Summa tillsvidare anställda</b>	<b>3 753</b>	<b>3 836</b>	<b>-83</b>
<b>Visstidsanställda</b>			
Centrala funktioner	21	17	4
Tekniska divisionen	23	13	10
Sociala divisionen	21	14	7
Vård och omsorg	35	55	-20
Barn, utbildning och kultur	64	177	-113
<b>Summa visstidsanställda</b>	<b>164</b>	<b>276</b>	<b>-112</b>
<b>Medarbetare, totalt antal</b>	<b>3 917</b>	<b>4 112</b>	<b>-195</b>

## Närvaro och frånvaro

Trenden med minskad sjukfrånvaro fortsätter och i jämförelse med samma period föregående år har sjukfrånvaron minskat från 5,29 % till 4,11 %. Förändringen återfinns främst i en minskning av de långa sjukskrivningarna från 2,36 % till 1,33 %, men man kan också se en liten ökning i de korta sjukskrivningarna, dag 1-14.

När det gäller skillnader mellan olika åldergrupper har det skett en förändring från tidigare år. Gruppen medarbetare, 50 år och äldre har tidigare stått för den största sjukfrånvaron men nu har gruppen 29 år eller yngre en högre sjukfrånvaro relaterat till sin egen grupp. Orsaken är främst en minskning av sjukfrånvaron hos grupperna 50 och äldre och 30-49 år men det är också en liten ökning i den yngre ålderskategorin. Det är dock positivt att minskningen av sjukfrånvaron inte har skett relaterat till en ökning av sjuk och aktivitetsersättning, vilken står sig oförändrad i jämförelse med 2008. Trots en total minskad sjukfrånvaro består trenden att kvinnors sjukfrånvaro är dubbelt så hög som männens.

Den faktiska närvaron står i stort sett oförändrad mot föregående år trots att sjukfrånvaron minskat, vilket beror på att sjukfrånvaron balanseras upp med ett något utökat uttag av semester.

Närvaro och frånvaro i %	Januari Juli			Målvärde
	2009	2008*	Förändring	2009
Faktisk närvaro	73,56	73,38	0,18	
Varav övertid och mertid	1,43	1,59	-0,16	
Sjukfrånvaro	4,11	5,29	-1,18	4%
Sjuk- och aktivitetsersättning	1,56	1,49	0,07	
Tillfällig vård av barn <sup>1</sup>	0,61	0,62	-0,01	
Föräldraledighet	4,13	4,00	0,13	
Studieledighet	1,09	1,18	-0,09	
Facklig verksamhet	0,10	0,10	0,0	
Semester och ferier	13,63	12,86	0,77	
Övrig frånvaro	2,65	2,67	-0,02	
<b>Sjukfrånvaro</b>				
<b>Per åldersgrupp</b>				
- 29 år	5,03	4,84	0,19	
30 – 49 år	3,97	5,22	-1,25	
50 år och äldre	4,08	5,74	-1,66	
<b>Per kön</b>				
Kvinnor	4,69	5,97	-1,28	
Män	1,93	2,62	-0,69	

Närvaro och frånvaro i % i förhållande till timmar enligt anställningsavtalet, tillsvidareanställda och visstidsanställda

\*Jämfört med föregående års delårsrapport är värdena för perioden jan-augusti 2008 ändrade p g a rapportfel.

# Ekonomi i kommunen

## Resultaträkning

mnkr	Noter	Jan - Aug 2009	Jan - Aug 2008
Verksamhetens intäkter	1	397,5	409,4
Verksamhetens kostnader	2	-1 771,6	-1 728,6
Avskrivningar	3	-51,4	-45,9
<b>Verksamhetens nettokostnader</b>		<b>-1 425,5</b>	<b>-1 365,1</b>
Skatteintäkter	4	1 252,7	1 227,9
Inkomst- o kostnadsutjämningsbidrag	5	220,1	215,3
Finansiella intäkter	6	12,8	14,6
Finansiella kostnader	7	-8,2	-9,7
<b>Resultat före extraordinära poster</b>		<b>51,9</b>	<b>83,0</b>
Extraordinära intäkter/kostnader		0,0	0,0
<b>Periodens redovisade resultat</b>		<b>51,9</b>	<b>83,0</b>

## Noter – Resultaträkning

	DELÅR 2009	DELÅR 2008
<b>Not 1 Verksamhetens intäkter</b>		
Driftredovisning, verksamheten	2 094,4	2 065,4
Driftredovisning, avgiftskollektiven	75,0	69,5
Finansiella intäkter verksamheten	-1,2	-1,2
Internt fördelad PO		-5,8
Övr intäkter finans	7,5	14,3
Justering för interna poster	-1 778,2	-1 732,8
<b>Verksamhetens intäkter</b>	<b>397,5</b>	<b>409,4</b>
<b>Fördelade enligt nedan:</b>		
Försäljningsmedel	21,5	25,0
Taxor o avgifter	128,6	122,9
Hyror o arrenden	40,5	40,6
Bidrag	104,6	110,8
Försäljning av verksamhet o entreprenader	89,8	89,9
Reavinster anläggningstillg	6,9	13,8
Övriga intäkter	5,6	6,4
<b>Verksamhetens intäkter</b>	<b>397,5</b>	<b>409,4</b>

	DELÅR 2009	DELÅR 2008
<b>Not 2 Verksamhetens kostnader</b>		
Driftredovisning, verksamheten	-3 547,1	-3 434,5
Driftredovisning, avgiftskollektiven	-63,9	-61,1
Finansiella kostnader verksamh	0,1	0,0
Avskrivningar, verksamheten	4,8	3,8
Internt fördelad PO		57,7
Övr kostnader finansförvaltningen	-97,2	-108,9
Justering för interna poster	1 931,7	1 814,4
<b>Verksamhetens kostnader</b>	<b>-1 771,6</b>	<b>-1 728,6</b>
<b>Fördelade enligt nedan:</b>		
Löner o ersättningar	-741,7	-744,7
Arbetsgiv avg o avtalsförsäkringar	-233,3	-252,2
Pensionskostn inkl löneskatt	-85,8	-89,5
Lokal- markhyror o fastighetsservice	-102,1	-100,5
Entreprenader o köp av verksamh	-313,0	-248,4
Bidrag o transfereringar	-91,1	-87,6
Reaförluster anläggningstillg	-0,6	-0,1
Övr verksamhetskostn	-204,1	-205,6
<b>Verksamhetens kostnader</b>	<b>-1 771,7</b>	<b>-1 728,6</b>

	DELÅR 2009	DELÅR 2008
<b>Not 3 Avskrivningar</b>		
Planenliga avskrivningar	-51,4	-45,9
<b>Avskrivningar</b>	<b>-51,4</b>	<b>-45,9</b>

	DELÅR 2009	DELÅR 2008
<b>Not 4 Skatteintäkter</b>		
Prel. skatteintäkter 2009 resp. 2008	1 297,7	1 244,9
Prel slutavräkning 2008 resp 2007	2,0	-3,3
Prel slutavräkning 2009 resp 2008	-47,0	-13,7
<b>Skatteintäkter</b>	<b>1 252,7</b>	<b>1 227,9</b>

	DELÅR 2009	DELÅR 2008
<b>Not 5 Inkomstutjämning</b>		
Inkomstutjämning	192,0	190,9
LSS bidrag	1,3	3,2
Kommunal fastighetsavg	51,4	44,4
Regleringsavg	-16,6	-15,5
Kostnadsutjämning	-8,0	-7,7
<b>Inkomstutjämning</b>	<b>220,1</b>	<b>215,3</b>

	DELÅR 2009	DELÅR 2008
<b>Not 6 Finansiella intäkter</b>		
Ränteintäkter	5,3	11,8
Utdelning aktier o andelar	7,0	2,5
Utdelningar aktier o andelar i db	0,3	0,3
Reavinst finansiella anläggningstillg	0,2	0,0
<b>Finansiella intäkter</b>	<b>12,8</b>	<b>14,6</b>

	DELÅR 2009	DELÅR 2008
<b>Not 7 Finansiella kostnader</b>		
Räntekostnader	-2,6	-6,6
Räntekostnader pensioner	-5,6	-3,1
<b>Finansiella kostnader</b>	<b>-8,2</b>	<b>-9,7</b>

# Balansräkning

mnkr	Noter	2009-08-31	2008-08-31
<b>TILLGÅNGAR</b>			
<b>Anläggningstillgångar</b>			
Materiella anläggningstillgångar			
Mark, byggnader och tekniska anläggningstillgångar	10	1 035,3	966,4
Maskiner och inventarier	11	89,6	78,3
Summa materiella anläggningstillgångar		1 124,9	1 044,7
Finansiella anläggningstillgångar	12	594,0	607,4
<b>Summa anläggningstillgångar</b>		<b>1 718,9</b>	<b>1 652,1</b>
<b>Omsättningstillgångar</b>			
Förråd och mark under exploatering	13	94,1	38,4
Fordringar	14	201,0	199,8
Kassa och bank	15	163,9	100,1
<b>Summa omsättningstillgångar</b>		<b>459,0</b>	<b>338,3</b>
<b>SUMMA TILLGÅNGAR</b>		<b>2 177,9</b>	<b>1 990,4</b>
<b>EGET KAPITAL, AVSÄTTNINGAR O SKULDER</b>			
<b>Eget kapital</b>			
Eget kapital vid årets början		1 280,2	1 192,8
Periodens resultat		51,9	83,0
<b>Summa eget kapital</b>	16	<b>1 332,1</b>	<b>1 275,8</b>
<b>Avsättningar för pensioner o förpliktelser</b>	17	<b>158,3</b>	<b>157,7</b>
<b>Skulder</b>			
Långfristiga skulder	18	156,0	160,9
Kortfristiga skulder	19	531,5	396,0
<b>Summa skulder</b>		<b>567,5</b>	<b>556,9</b>
<b>SUMMA EGET KAPITAL, AVSÄTTNINGAR O SKULDER</b>		<b>2 177,9</b>	<b>1 990,4</b>
<b>PANTER OCH ANSVARSFÖRBINDELSER</b>			
Pensionsförpliktelser	20	1 142,7	1 120,9
Övriga ansvarsförbindelser		24,7	32,3
Borgensåtaganden		669,5	618,3
<b>SUMMA PANTER OCH ANSVARSFÖRBINDELSER</b>		<b>1 836,9</b>	<b>1 771,5</b>

## Noter – Balansräkning

Not 10 Mark, byggnader o tekniska anl	090831	080831
Ingående anskaffningsvärde	1 776,2	1 716,2
Årets investeringar	113,0	62,1
Försäljningar/Utrangeringar	-0,4	-2,5
<b>Akkumulerat anskaffningsvärde</b>	<b>1 888,8</b>	<b>1 775,8</b>
Ingående avskrivningar	-842,1	-800,8
Årets avskrivningar	-33,7	-30,5
Försäljningar/Utrangeringar	0,3	0,6
<b>Akkumulerade avskrivningar</b>	<b>-875,5</b>	<b>-830,7</b>
<b>Justeringspost</b>	<b>0,0</b>	<b>-0,5</b>
<b>Mark, byggn o tekn anl exkl styr o övervakningsanl</b>	<b>1 013,3</b>	<b>944,6</b>

**Styr- o övervakningsanläggning för energibesparing**

Ingående anskaffningsvärde	49,6	42,1
Årets investeringar	7,3	7,7
Försäljningar/Utrangeringar	-1,1	
Omklassificering till Mark, byggn...		-2,0
<b>Akkumulerat anskaffningsvärde</b>	<b>55,8</b>	<b>47,8</b>
Ingående avskrivningar	-29,4	-24,2
Årets avskrivningar	-4,8	-3,8
Försäljningar/Utrangeringar	0,4	
Omklassificering till Mark, byggn...		2,0
<b>Akkumulerade avskrivningar</b>	<b>-33,8</b>	<b>-26,0</b>
<b>Bokfört värde Styr- o övervakn anl</b>	<b>22,0</b>	<b>21,8</b>
<b>Mark, byggnader o tekniska anläggningar</b>	<b>1 035,3</b>	<b>966,4</b>

Anskaffningsvärden och ackumulerade avskrivningar mm utgår från bokfört värde 1992 ( vid kommunindelningen).

Under 2003 påbörjades en installation i kommunens fastigheter av en styr- och övervakningsanläggning för energibesparing. Den totala anskaffningskostnaden beräknas bli 73 Mkr inkl räntekostnaden. Avskrivningstiden är 10 år men avskrivningsbeloppen varierar från år till år där grunden för beräkningen är faktisk energibesparing.

Not 11 Maskiner o inventarier	090831	080831
Ingående anskaffningsvärde	190,1	171,9
Årets investeringar	21,7	10,5
Försäljningar/Utrangeringar	-1,7	-0,1
<b>Akkumulerat anskaffningsvärde</b>	<b>210,1</b>	<b>182,3</b>
Ingående avskrivningar	-109,3	-92,5
Årets avskrivningar	-12,8	-11,6
Försäljningar/Utrangeringar	1,6	0,1
<b>Akkumulerade avskrivningar</b>	<b>-120,5</b>	<b>-104,0</b>
<b>Maskiner o inventarier</b>	<b>89,6</b>	<b>78,3</b>

Anskaffningsvärden och ackumulerade avskrivningar mm utgår från bokfört värde 1992 ( vid kommunindelningen).

Not 12 Finansiella anläggningstillgångar	090831	080831
<b>Långfristiga fordringar</b>		
Nyköpingshem AB	1,0	1,2
KB Rosvalla	200,7	206,0
-varav kortfristig del	-5,3	
<b>S:a Långfristiga fordringar</b>	<b>196,4</b>	<b>207,2</b>
<b>Aktier och andelar</b>		
<b>Aktier och andelar i koncernftg</b>	<b>75,2</b>	<b>74,9</b>
Övr aktie- o räntefonder		
Ingående anskaffningsvärde	312,8	318,3
Årets anskaffningar	21,2	16,9
Årets försäljningar	-11,7	-10,0
<b>Utgående anskaffningsvärde</b>	<b>322,3</b>	<b>325,2</b>
<i>Marknadsvärde per 31/8</i>	<i>335,8</i>	<i>329,8</i>
Varav bokfört värde aktie o räntefonder avsatta för framtida pensioner	184,4	179,1
<b>Bostadsrätter</b>	<b>0,1</b>	<b>0,1</b>
<b>S:a Aktier och andelar</b>	<b>397,6</b>	<b>400,2</b>
<b>Finansiella anläggningstillgångar</b>	<b>594,0</b>	<b>607,4</b>

**Not 13 Förråd o Mark under exploatering**

	090831	080831
<b>Bränsle fastigheter</b>	<b>0,4</b>	<b>0,9</b>
<b>Exploatering</b>		
Ingående värde	50,6	-10,2
Årets utgifter	55,2	59,3
Årets inkomster	-12,1	-11,6
<b>Bokfört värde exploatering</b>	<b>93,7</b>	<b>37,5</b>
<b>Förråd och Mark under exploatering</b>	<b>94,1</b>	<b>38,4</b>

**Not 14 Fordringar**

	090831	080831
Kundfordringar	77,2	61,5
Varav osäkra kundfordringar	-37,2	-20,8
Statsbidragsfordringar mm	0,0	1,1
Räntefordringar	1,5	6,2
Avr. koncernkonto dotterbolag	37,2	32,4
Momsfordran	13,9	9,3
Fordran skattekontot	8,4	0,0
Övriga fordringar	9,5	3,8
Interima fordringar	90,5	87,9
Upplupna skatteintäkter	0,0	18,4
<b>Fordringar</b>	<b>201,0</b>	<b>199,8</b>

**Not 15 Kassa och bank**

	090831	080831
Plusgiro	2,9	1,4
Nordea	0,4	0,1
Sörmlandsbanken	159,7	98,3
Handelsbanken	0,1	0,1
Kaupthing bank	0,8	0,2
<b>Kassa och bank</b>	<b>163,9</b>	<b>100,1</b>

Summa 2008-08-31 är korrigerad med 10,6 mnkr. Beloppet har flyttats till kortfristiga skulder då det avsåg preliminär bokade leverantörsfakturer.

Not 16 Eget kapital	090831	080831	Not 20 Ansvarförbindelser	090831	080831
<b>Ingående eget kapital</b>			Pensionsförpliktelser	1 142,7	1 120,9
- Skattekollektivet	1 275,9	1 189,8	Övriga ansvarförbindelser	24,7	32,3
- VA-kollektivet	-1,8	2,2	Borgensförbindelser	669,5	618,3
- Renhållningskollektivet	2,0	-2,6	<b>Ansvarförbindelser</b>	<b>1 836,9</b>	<b>1 771,5</b>
- Skatteavräkningsreserv	1,4	1,4	<b>Pensionsförpliktelser</b>		
- Säkerhetsfond	2,7	2,0	före 1998 intjänad pensionsförmån	910,3	892,7
<b>S:a Ingående eget kapital</b>	<b>1 280,2</b>	<b>1 192,8</b>	Särskild löneskatt	220,8	216,6
<b>Förändring säkerhetsfond</b>			Pensioner visstidsanställda	11,6	11,6
<b>Periodens resultat</b>			<b>S:a pensionsförpliktelser</b>	<b>1 142,7</b>	<b>1 120,9</b>
- Skattekollektivet	40,8	74,6	Prognosen för pensionsförpliktelsen är framtagen per 2009-08-28		
- VA-kollektivet	10,8	6,8	av KPA och är liksom föregående år beräknad enligt de nya		
- Renhållningskollektivet	0,3	1,6	riktlinjerna för beräkning av pensionsskuld (RIPS).		
<b>S:a Årets resultat</b>	<b>51,9</b>	<b>83,0</b>			
<b>Eget kapital</b>	<b>1 332,1</b>	<b>1 275,8</b>	<b>Övriga ansvarförbindelser</b>		
<b>Not 17 Avs för pensioner o förpliktelser</b>	<b>090831</b>	<b>080831</b>	Nordeabank, avseende styr och		
Ingående avsättning	95,6	80,9	övervakningsanl för energibesparing	24,7	32,3
Förändring	3,3	12,2	<b>Borgensförbindelser:</b>		
<b>Utgående avsättning</b>	<b>98,9</b>	<b>93,1</b>	<b>Föreningar</b>	<b>4,8</b>	<b>5,5</b>
Särskild avtalspension, ingående avsättning	20,7	23,4	<b>Bostadsbolag Nyköpingshem AB</b>		
Förändring	-4,2	0,6	-SBAB	160,0	240,0
<b>Särskild avtalspension, utgående avsättn</b>	<b>16,5</b>	<b>24,0</b>	-Swedbank Hypotek AB	80,8	80,4
Särskild löneskatt, ingående värde	28,2	25,3	-Handelsbanken	62,3	50,0
Förändring	1,2	3,1	-Nordea	282,0	162,0
<b>Särskild löneskatt, utgående värde</b>	<b>29,4</b>	<b>28,4</b>	-Dexia Crédit Local	75,5	75,5
<b>Visstidspensioner inkl löneskatt</b>	<b>13,5</b>	<b>12,2</b>	<b>S:a Bostadsbolag</b>	<b>660,6</b>	<b>607,9</b>
<b>Avs för pensioner o förpliktelser</b>	<b>158,3</b>	<b>157,7</b>	<b>Förlustgaranti egna hem</b>		
<b>Not 18 Långfristiga skulder</b>	<b>090831</b>	<b>080831</b>	-SBAB	3,6	4,2
Handelsbanken/Stadshypotek	0,0	4,9	-Swedbank Hypotek AB	0,0	0,1
Nordea	156,0	156,0	-Statens bostadskreditnämnd	0,2	0,3
<b>Långfristiga skulder</b>	<b>156,0</b>	<b>160,9</b>	-Handelsbanken/Stadshypotek	0,2	0,2
<b>Not 19 Kortfristiga skulder</b>	<b>090831</b>	<b>080831</b>	-AB Balken Finans Sweden	0,1	0,1
Avr. koncernkonto dotterbolag	89,4	18,7	<b>S:a Förlustgaranti egna hem</b>	<b>4,1</b>	<b>4,9</b>
TAC Svenska AB	6,0	20,0	<b>S:a Borgensförbindelser</b>	<b>669,5</b>	<b>618,3</b>
Stb-skuld avs flyktingar	17,3	14,2			
Avräkn lokal säkerhetsnämnd	1,4	1,4	<b>Not 21 Leasingavtal</b>	<b>DELÅR</b>	<b>DELÅR</b>
Leverantörsskulder	85,3	61,9		<b>2009</b>	<b>2008</b>
Källskatt, soc avgifter	47,3	60,2	Lokalhyror, externa	100,0	98,8
Sparade semesterdagar o övertid	98,5	93,7	Övr leasingavgifter	10,5	10,5
Löne- och arvodeskuld	19,3	20,2	<b>Leasingavtal</b>	<b>110,5</b>	<b>109,3</b>
Förutbet skatteintäkter 2009	47,0	0,0			
Förutbet skatteintäkter 2008	10,3	0,0			
Pensioner, individuella	37,3	37,2			
Löneskatt	6,8	4,6			
Interimsskulder	53,9	54,9			
Övrigt	11,7	9,0			
<b>Kortfristiga skulder</b>	<b>531,5</b>	<b>396,0</b>			

Summa 2008-08-31 är korrigerad med 10,6 mnkr. Beloppet har flyttats från Kassa o Bank då det avsåg preliminär bokade leverantörsfakturor.

## Investeringar

Mnkr	Januari - Augusti			Helår		
	Utfall 2009	Utfall 2008	Förändring 09-08	Prognos 2009	Budget 2009*	Budget avvikelse
Barn, Utbildning o Kultur	4,2	7,2	-3,0	16,2	18,7	2,5
Vård och Omsorg	0,6	0,7	-0,1	1,6	1,7	0,1
Sociala divisionen	0,0	0,0	0,0	0,6	0,6	0
Tekniska divisionen						
<i>Kommunfastigheter</i>	79,6	11,0	68,6	117,2	141,9	24,7
<i>Gata, Park o Hamn</i>	2,2	6,2	-4,0	7,6	8,0	0,4
<i>Nyköping vatten</i>	15,3	4,4	10,9	25,1	54,4	29,3
<i>Renhållning</i>	3,6	0,1	3,5	6,6	8,9	2,3
Summa Tekniska divisionen	100,7	21,7	79,0	156,5	213,2	56,7
KS och KLK	12,1	1,2	10,9	18,1	19,1	1,0
KS ofördelat	-	-	-	-	184,6	184,6
<i>Specifika objekt</i>	17,1	41,9	-24,8	17,1	0	-17,1
<b>Kommunen totalt</b>	<b>134,7</b>	<b>72,7</b>	62,0	<b>210,1</b>	<b>437,9</b>	227,8

\* Budget 2009 inkl överförd budget från tidigare år

Investeringarna t o m augusti uppgår till 134,7 mnkr totalt. Det är en ökning med 62 mnkr eller 85,3 jämfört med samma period förra året. Förändringen är allra störst för Kommunfastigheter där ökningen är 68,6 mnkr. Främsta förklaringen till detta är årets nybyggnation av äldreboende och förskola vid Brandholmen som förbrukat drygt 47 mnkr under årets åtta första månader. Motsvarande period förra året pågick inga större byggnationer. En stor minskning av utgifterna noteras för specifika objekt som har minskat med nästan 25 mnkr jämfört med förra året. Detta förklaras i stort sett helt av att installationerna av bergvärme vid landsbygdsskolorna slutfördes under 2008.

Investeringsbudgeten för 2009 inkl tilläggsbudget från 2008 uppgår till 437,9 mnkr. Prognosen visar på att utfallet blir 210,1 mnkr vilket är 227,8 mnkr lägre än budget. Den största avvikelsen beräknas för KS ofördelade med 184,6 mnkr och störst däribland är den nya brandstationen (90 mnkr) som beräknas komma i gång med byggstart först i början av 2010. För Kommunfastigheters del förklaras avvikelsen av att bygget av ny förskola och nytt äldreboende vid Brandholmen inte beräknas vara färdigt förrän våren 2010. För Nyköpings vatten förklaras avvikelsen med att ombyggnaden av Brandholmens avloppsreningsverk inte beräknas starta förrän 2010.

Kostnaderna för Specifika projekt domineras av tilläggsinvestering i Arnö företagspark och anslutningsavgifter VA.

## Exploatering

mnkr	Januari - Augusti			Helår		
	Utfall 2009	Utfall 2008	Förändring 09-08	Prognos 2009	Budget 2009	Budget avvikelse
Ingående värde januari	50,7	-10,2	60,9	50,7	49,1	1,6
Utgifter	55,2	59,3	-4,1	87,3	78,5	8,8
Inkomster	-12,2	-11,6	-0,6	-59,9	-107,3	47,4
<b>Utgående värde december</b>	<b>93,7</b>	<b>37,5</b>	<b>56,2</b>	<b>78,1</b>	<b>20,3</b>	<b>57,8</b>

Under första halvåret har försäljning av småhustomter vid områdena vid Stensborg respektive Örstig skett enligt plan. Detta har fått till följd att nästa etapp vid respektive område förbereds under hösten för fortsatt försäljning.

Försäljning av tomter för flerbostadshus har varit blygsam. Till stor del kan detta bero på svårigheter för företag att få finansiering till bostadsprojekt. Tilläggas kan att flertalet större företag (Skanska, NCC, PEAB, Riksbyggen, HSB samt Lundbergs) som är verksamma i Nyköping äger planlagd mark för flerbostadshus. Flertalet av dessa företag väljer att inte starta projekt med hänvisning till att marknaden är svag

Stora kostnader har krävts vid utbyggnad av första etappen vid företagsparken respektive handelsområdet vid Påljungshage. Bägge områdena är nu i det närmaste färdigställda och förberedda för en eventuell utbyggnad av etapp 2.

I exploateringsbudgeten har, efter beslut i kommunstyrelsen, belopp reserverats för utbyggnad av VA-ledning till Lappetorp samt förskottering av kostnader för genomförande av ny infart till Skavsta.

Flera större projekt planeras att påbörjas under hösten 2009/våren 2010. Bl a utbyggnad av industriområdet vid Hemgården, utbyggnad av bostadsområdet vid Arnö Norra samt ny infart till Skavsta.

Större projekt, mnkr	Ingående värde 1/1 2009	Utfall 31/8 2009	Prognos helår 2009	Prognos Utgående värde
Påljungshage	19,5	6,7	5,0	24,5
Örstig	-8,4	-1,9	-2,3	-10,7
Stensborg	1,9	-2,4	11,0	12,9
Arnö företagsparken	15,7	5,6	6,3	22,0
Äldreboende o förskola Brandholmen	3,7	7,8	0,8	4,5
Strandängen (inkl Fotbollsvägen och VA)	0	8,1	2,0	2,0
Lundbergs / omläggning av Strandstuviksv	-0,9	11,0	1,5	0,6
Övriga projekt	19,2	8,1	3,1	22,3
<b>Utgående värde december</b>	<b>50,7</b>	<b>43,0</b>	<b>27,4</b>	<b>78,1</b>

## Kassaflödesanalys

mnkr	Noter	Jan- Aug 2009	Jan- Aug 2008*
<b>Den löpande verksamheten</b>			
Medel från verksamheten före förändring av rörelsekapital			
<i>Periodens resultat</i>		51,9	83,0
<i>Justeringar för avskrivningar</i>		51,4	45,9
<i>Justering förändring pensionsavsättning</i>		0,3	16,0
<i>Justering för övriga ej likviditetspåverkande poster</i>	22	-6,9	-13,7
Medel från verksamheten före förändring av rörelsekapital		96,7	131,2
+/- Minskning/ökning förråd mm		-43,1	-47,7
+/- Minskning/ökning övriga kortfristiga fordringar		-7,1	34,8
+/- Ökning/minskning övriga kortfristiga skulder		57,5	-40,2
<b>Kassaflöde från den löpande verksamheten</b>		<b>104,0</b>	<b>78,1</b>
<b>Investeringsverksamheten</b>			
Investeringar i fastigheter o inventarier		-142,0	-80,4
Försäljning av fastigheter o inventarier		7,7	15,7
Investering i aktier o andelar		-21,2	-16,9
Försäljning av aktier o andelar		11,9	10,0
<b>Kassaflöde från investeringsverksamheten</b>		<b>-143,6</b>	<b>-71,6</b>
<b>Finansieringsverksamheten</b>			
Utlåning		0,1	-206
Upplåning		-4,8	128,5
<b>Kassaflöde från finansieringsverksamheten</b>		<b>-4,7</b>	<b>-77,5</b>
<b>PERIODENS KASSAFLÖDE</b>			
Likvida medel vid årets början		208,2	171,1
Likvida medel per 31/8		163,9	100,1

\*Beloppen avseende 2008 är korrigerade med 10,6 mnkr. Korrigering mellan korta skulder och kassa/bank.

### Noter – Kassaflödesanalys

Not <b>22</b> Just för ej likviditetspåverkande poster	DELÅR 2009	DELÅR 2008
Reavinst materiella anl tillg	-6,9	-13,8
Reaförluster materiella anl tillg	0,6	0,1
Försäljningsomkostnader	-0,4	0,0
Reavinst finansiella anl tillg	-0,2	0,0
<b>Netto</b>	<b>-6,9</b>	<b>-13,7</b>

# Driftredovisning

mnkr	Januari - Augusti				Helår		
	Utfall 2009	Utfall 2008	Förändring 09-08	Budget avvikelse	Prognos 2009	Budget 2009	Budget avvikelse
<b>Nämnder</b>							
Barn- och ungdom	-509,0	-490,0	-19,0	4,6	-766,3	-770,6 <sup>3</sup>	4,3
Utbildning	-171,8	-163,8	-8,0	0,1	-257,9	-257,9 <sup>3</sup>	0,0
Kultur- och fritid	-44,1	-42,7	-1,4	0,9	-67,4	-67,5 <sup>3</sup>	0,1
Äldre- och handikapp	-424,5	-422,6	-1,9	17,3	-635,5	-677,9 <sup>3</sup>	42,4
Social- och arbetsmarknad	-96,3	-90,5	-5,8	1,3	-145,9	-146,4 <sup>3</sup>	0,5
Bygg- och teknik	-41,1	-38,0	-3,1	-0,3	-61,8	-61,8	0,0
Avgiftskollektiven exkl pensionsskuld	11,1	8,4	2,7	7,1	-1,5	0,0	-1,5
Miljö	-3,3	-3,1	-0,2	-0,7	-6,3	-6,0	-0,3
Kommunfullmäktige	-3,6	-3,5	-0,1	-0,3	-4,4	-4,3	-0,1
Kommunstyrelsen <sup>1</sup>	-131,0	-129,8	-1,2	2,6	-206,8	-210,9 <sup>3</sup>	4,1
Övrigt <sup>2</sup>	-3,8	-2,8	-1,0	0,2	-5,7	-5,7	0,0
<b>Summa nämnder</b>	<b>-1 417,4</b>	<b>-1 378,4</b>	<b>-39,0</b>	<b>32,8</b>	<b>-2 159,5</b>	<b>-2 209,0</b>	<b>49,5</b>
<b>Divisioner/produktion</b>							
Barn, utbildning och kultur	6,2	4,6	1,6	-0,9	-5,2	0,0	-5,2
Vård och omsorg	-6,9	3,1	-10,0	-13,1	-7,0	0,0	-7,0
Social	-9,2	-0,1	-9,1	-9,5	-15,9	0,0	-15,9
Teknik	-18,0	5,3	-23,3	-23,6	-31,5	0,0	-31,5
Samhällsbyggnad	1,9	2,9	-1,0	2,3	1,2	0,0	1,2
Räddning och säkerhet	1,8	1,9	-0,1	2,4	0,6	0,0	0,6
<b>Summa divisioner/produktion</b>	<b>-24,2</b>	<b>17,7</b>	<b>-41,9</b>	<b>-42,4</b>	<b>-57,8</b>	<b>0,0</b>	<b>-57,8</b>
<b>VERKSAMHETENS NETTOKOSTNADER</b>	<b>-1 441,6</b>	<b>-1 360,7</b>	<b>-80,9</b>	<b>-9,6</b>	<b>-2 217,3</b>	<b>-2 209,0</b>	<b>-8,3</b>
<b>Finansförvaltning</b>	<b>1 493,5</b>	<b>1 443,7</b>	<b>49,8</b>	<b>0,3</b>	<b>2 227,2</b>	<b>2 234,0</b>	<b>-6,8</b>
<b>REDOVISAT RESULTAT</b>	<b>51,9</b>	<b>83,0</b>	<b>-31,1</b>	<b>-9,3</b>	<b>9,9</b>	<b>25,0</b>	<b>-15,1</b>

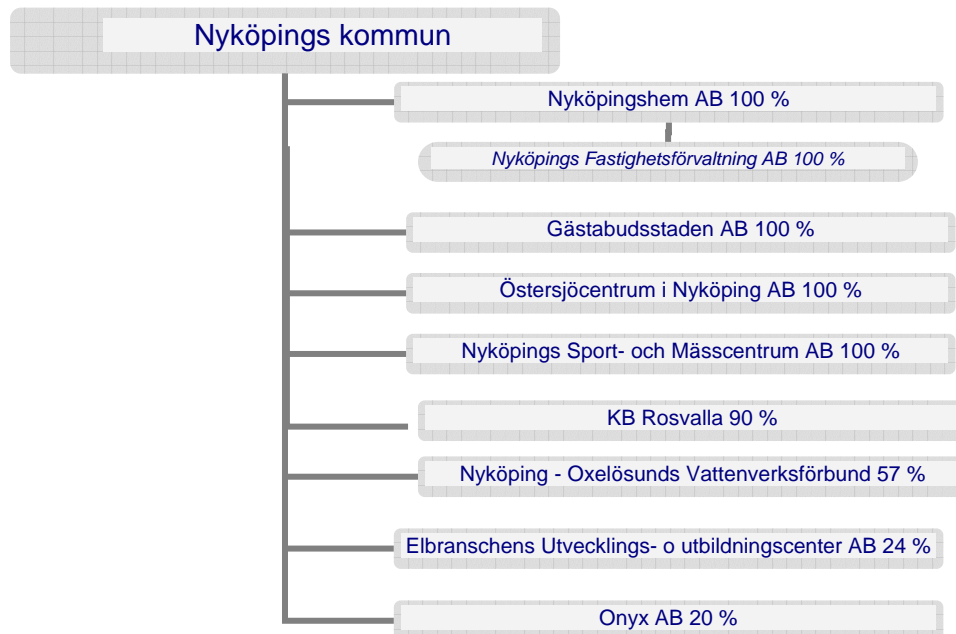
<sup>1</sup>Inklusive kommunledningskontoret

<sup>2</sup>Överförmyndarnämnd och verksamhet, Revision, Val- och Lönenämnd

<sup>3</sup>Justering har gjorts jämfört med beslutad budget 2009 KF 2008-10-14 §240.

Justeringarna avser fördelning av interna kostnader avseende hyror och IT-utrustning.

# Sammanställd redovisning



De företag där kommunen ej har ett bestämmande eller betydande inflytande och som därmed ej omfattas av koncernredovisningen är:

<u>Bolag</u>	<u>Andel i %</u>
<i>Länstrafiken Sörmland AB</i>	<i>9,0</i>
<i>Skavsta flygplats AB</i>	<i>9,9</i>
<i>Europa korridoren AB</i>	<i>10,0</i>
<i>Nyköpings- Östgötalänken AB</i>	<i>18,0</i>
<i>Energikontoret i Mälardalen AB</i>	<i>9,8</i>

## Sammanfattning koncernen

Koncernens resultat för delårsperioden uppgår till 68,8 mnkr vilket är ca 19 % sämre än motsvarande period föregående år. Minskningen beror på ett lägre resultat för kommunen. Förutom kommunens resultat, som uppgår till 51,9 mnkr är det framför allt Nyköpingshem som bidrar positivt. I Nyköpingshems resultat ingår 10,3 mnkr i reavinst från försäljning av fastigheter.

Omsättningen, som definieras som verksamhetens intäkter, skatteintäkter samt inkomst- och kostnadsutjämningsbidrag, uppgår till 2 040 mnkr. I jämförelse med motsvarande period föregående år är det en ökning med 1,9 % och utgörs framförallt av ökade skatteintäkter. Föregående år var motsvarande ökning av omsättningen 7,4 %.

Finansnettot är negativt och uppgår till -26,6 mnkr. Av de finansiella kostnaderna avser 78 % Nyköpingshem eftersom de står för större delen av koncernens låneskuld.

Balansomslutningen har ökat med 172,8 mnkr jämfört med föregående år och uppgår till 3 391,9 mnkr. Ökningen kan främst hänföras till kommunens omsättningstillgångar. Koncernens samlade tillgångar består till 67 % av kommunens samt Nyköpingshems fastigheter och anläggningar.

Soliditeten uppgår till 46,3 % vilket är en minskning med 0,3 procentenheter.

Periodens resultat, mnkr (före koncernelimineringar)	Jan-Aug 2009	Jan-Aug 2008	Förändring	Bokslut 2008
Nyköpings Kommun	51,9	83,0	-31,1	86,7
Nyköpingshem AB	12,9	3,5	9,4	2,3
Gästabudsstaden AB	0,2	-0,8	1,0	-2,6
Nyköpings Sport- och Mässc. AB	1,6	-0,3	1,9	0,0
EUU AB	0,9	2,1	-1,2	1,4
Onyx AB	0,0	0,8	-0,8	0,1
NOVF	0,6	0,9	-0,3	0,5
KB Rosvalla	2,1	0,4	1,7	0,0

Nyckeltal	Delår 31/8 2009	Bokslut 2008	Bokslut 2007	Bokslut 2006	Bokslut 2005
Periodens/årets resultat	68,8	79,8	70,3	25,5	102,8
Anläggningstillgångar (kr/inv)	57 511	56 383	51 888	49 483	47 577
Eget kapital (kr/inv)	30 785	29 471	28 081	26 503	26 188
Soliditet exkl ansvarsförb.(%)	46,3	45,3	47,0	47,8	46,1
Balanslikviditet (%)	89,3	89,1	84,0	76,4	109,0

# Resultaträkning koncernen

mnkr	Noter	Jan - Aug 2009	Jan - Aug 2008
Verksamhetens intäkter	1	567,2	558,9
Verksamhetens kostnader	2	-1 858,8	-1 808,5
Avskrivningar	3	-83,5	-76,9
<b>Verksamhetens nettokostnader</b>		<b>-1 375,1</b>	<b>-1 326,5</b>
Skatteintäkter		1 252,7	1 227,9
Inkomst- o kostnadsutjämningsbidrag		220,1	215,3
Finansiella intäkter	4	11,6	9,9
Finansiella kostnader	5	-38,2	-40,0
<b>Resultat före extraordinära poster</b>		<b>71,1</b>	<b>86,6</b>
Extraordinära intäkter/kostnader		0,0	0,0
Skattekostnader		-2,3	-1,9
<b>Periodens resultat</b>		<b>68,8</b>	<b>84,7</b>

## Noter – Resultaträkning koncernen

Not 1 Verksamhetens intäkter	DELÅR 2009	DELÅR 2008
Nettoomsättning	629,0	624,0
Övriga rörelseintäkter	7,5	8,9
Reavinster anläggningstillg	17,2	13,8
Eliminering av koncerninterna poster	86,5	-87,8
<b>Jämförelsestörande poster</b>	<b>567,2</b>	<b>558,9</b>

Not 2 Verksamhetens kostnader	DELÅR 2009	DELÅR 2008
Personalkostnader	-1 091,6	-1 111,5
Övriga kostnader	-853,1	-784,7
Reaförlust anläggningstillg	-0,6	-0,1
Eliminering av koncerninterna poster	86,5	87,8
<b>Jämförelsestörande poster</b>	<b>-1 858,8</b>	<b>-1 808,5</b>

Not 3 Avskrivningar	DELÅR 2009	DELÅR 2008
Planenliga avskrivningar	-83,5	-76,9
<b>Summa avskrivningar</b>	<b>-83,5</b>	<b>-76,9</b>

Not 4 Finansiella intäkter	DELÅR 2009	DELÅR 2008
Ränteintäkter o liknande poster	3,8	6,5
Statliga bostadsbyggnadssubv.	0,6	0,9
Utdelning aktiefonder	7,0	-2,5
Reavinst finansiella anläggningstillg	0,2	0,0
<b>Summa finansiella intäkter</b>	<b>11,6</b>	<b>9,9</b>

Not 5 Finansiella kostnader	DELÅR 2009	DELÅR 2008
Räntekostnader	-32,6	-36,9
Räntekostnader pensioner	-5,6	-3,1
<b>Summa finansiella kostnader</b>	<b>-38,2</b>	<b>-40,0</b>

# Balansräkning koncernen

mnkr	Noter	2009-08-31	2008-08-31
<b>TILLGÅNGAR</b>			
<b>Anläggningstillgångar</b>			
Materiella anläggningstillgångar			
	6	2 373,5	2 340,0
	7	172,1	154,9
		2 545,5	2 494,9
Finansiella anläggningstillgångar			
	8	390,2	392,6
		<b>2 935,7</b>	<b>2 887,5</b>
<b>Omsättningstillgångar</b>			
Förråd och mark under exploatering			
		95,7	39,7
Fordringar			
		176,6	174,3
Kortfristiga placeringar			
		2,9	1,9
Kassa och bank			
		181,3	115,7
		<b>456,5</b>	<b>342,2</b>
		<b>3 392,2</b>	<b>3 229,7</b>
<b>EGET KAPITAL, AVSÄTTNINGAR O SKULDER</b>			
<b>Eget kapital</b>			
	9	<b>1 571,5</b>	<b>1 505,4</b>
Varav periodens resultat			
		68,8	84,7
<b>Avsättningar</b>			
Avsättningar för pensioner o förpliktelser			
		163,9	163,1
Avsättningar för skatter			
		4,7	5,9
		<b>168,5</b>	<b>169,0</b>
<b>Skulder</b>			
Långfristiga skulder			
	10	1 140,9	1 108,9
Kortfristiga skulder			
		511,3	435,8
		<b>1 652,2</b>	<b>1 555,3</b>
		<b>3 392,2</b>	<b>3 229,7</b>
<b>PANTER OCH ANSVARFÖRBINDELSER</b>			
	11		
Panter - fastighetsinteckningar			
		390,2	289,0
Pensionsförpliktelser			
		1 142,7	1 120,9
Borgensåtaganden			
		8,9	10,4
Övriga ansvarsförbindelser			
		25,1	32,7
		<b>1 566,9</b>	<b>1 453,0</b>

## Noter – Balansräkning koncernen

Not 6 Mark, byggnader o tekniska anläggningar	2009-08-31	2008-08-31
Ingående anskaffningsvärde	3 706,9	3 561,6
Inköp	113,0	62,2
Försäljningar/utrangeringar	-48,3	-2,5
Investeringsbidrag	3,3	-
Justering koncerninterna fastighetsförvärv	-	3,3
<b>Akkumulerat anskaffningsvärde</b>	<b>3 774,9</b>	<b>3 624,6</b>
Ingående avskrivningar	-1 422,5	-1 343,2
Försäljningar/utrangeringar	15,2	0,6
Årets avskrivningar	-59,4	-54,8
Justeringspost	-	-0,5
<b>Akkumulerade avskrivningar</b>	<b>-1 466,7</b>	<b>-1 397,9</b>
Ingående ack nedskrivningar	-28,9	-24,6
Årets nedskrivningar	-	-
<b>Akkumulerade nedskrivningar</b>	<b>-22,9</b>	<b>-24,6</b>
Pågående ny- och ombyggnader	66,2	116,1
Energibesparingssystem (TAC, kommunen)	22,0	21,8
<b>Mark, byggnader o tekniska anläggningar</b>	<b>2 373,5</b>	<b>2 340,0</b>

Not 7 Maskiner o inventarier	2009-08-31	2008-08-31
Ingående anskaffningsvärde	317,1	294,4
Inköp	34,1	11,4
Försäljningar/utrangeringar	-1,7	-0,4
<b>Utgående ack anskaffningsvärde</b>	<b>349,5</b>	<b>305,5</b>
Ingående avskrivningar	-156,9	-132,9
Årets avskrivningar	-22,1	-18,1
Försäljningar/utrangeringar	1,6	0,4
Akkumulerade avskrivningar	-177,4	-150,5
<b>Summa Maskiner o inventarier</b>	<b>172,1</b>	<b>154,9</b>

Not 8 Finansiella anläggningstillgångar	2009-08-31	2008-08-31
<b>Långfristiga fordringar</b>		
Övriga långfr. fordringar	30,6	30,4
<b>S:a Långfristiga fordringar</b>	<b>30,6</b>	<b>30,4</b>
<b>Aktier och andelar</b>		
Aktier i övriga bolag	5,4	5,2
Aktie- och räntefonder	169,7	177,8
Aktie- och räntefonder (för framtida pensioner)	184,4	179,1
Bostadsrätter	0,1	0,1
<b>S:a Aktier och andelar</b>	<b>359,6</b>	<b>362,2</b>
<b>S:a finansiella anl tillg</b>	<b>390,2</b>	<b>392,6</b>

Not 9 Eget kapital	2009-08-31	2008-08-31
Ingående eget kapital	1 502,2	1 424,4
- varav obesk. reserver (eget kap.del)	15,3	13,1
Förvärvat eget kapital under 2008	-	-3,7
Periodens resultat	68,8	84,7
Justeringar i koncernen*	0,5	-
<b>Utgående eget kapital</b>	<b>1 571,5</b>	<b>1 505,4</b>
* Avser bl a justering av eget kapitalandel p g a förändrad skattesats.		

Not 10 Långfristiga skulder	2009-08-31	2008-08-31
Kommunen		
(Handelsb/Statshypotek/Nordea)	156,0	160,9
Nyköpingshems fastighetslån	984,5	944,6
Låneskuld NOVF (SEB, Nordea)	0,4	3,4
<b>Långfristiga skulder</b>	<b>1 140,9</b>	<b>1 108,9</b>

Not 11 Ansvarförbindelser	2009-08-31	2008-08-31
Fastighetsinteckningar		
Nyköpingshem	390,2	289,0
Pensionsförpliktelser kommunen	1 142,7	1 120,9
<b>Borgen och övriga ansvarsförbindelser:</b>		
Borgensförbindelser föreningar	4,8	5,5
Borgensförbindelser egna hem	4,1	4,9
Övriga ansvarsförbindelser, TAC mm	25,1	32,7
<b>Summa Ansvarsförbindelser</b>	<b>1 566,9</b>	<b>1 453,0</b>

## Kassaflödesanalys koncernen

mnkr	Noter	Jan- Aug 2009	Jan – Aug 2008*
<b>Den löpande verksamheten</b>			
Medel från verksamheten före förändring av rörelsekapital			
<i>Periodens resultat</i>		68,8	84,7
<i>Justeringar för avskrivningar</i>		83,5	76,9
<i>Justering förändring pensionsavsättning</i>		0,3	16,0
<i>Justering för övriga ej likviditetspåverkande poster som ingår i periodens resultat</i>	12	-19,4	-22,9
Medel från verksamheten före förändring av rörelsekapital			
+/- Minskning/ökning förråd mm		-43,0	-47,7
+/- Minskning/ökning övriga kortfristiga fordringar		-11,9	32,8
+/- Ökning/minskning övriga kortfristiga skulder		11,3	-36,6
<b>Kassaflöde från den löpande verksamheten</b>		<b>89,6</b>	<b>103,2</b>
<b>Investeringsverksamheten</b>			
Investeringar i fastigheter o inventarier			
		-160,9	-321,3
Försäljning av fastigheter o inventarier			
		40,7	15,7
Investering i aktier o andelar			
		-20,4	-16,0
Försäljning av aktier o andelar			
		11,9	10,0
<b>Kassaflöde från investeringsverksamheten</b>		<b>-128,7</b>	<b>-311,6</b>
<b>Finansieringsverksamheten</b>			
Amortering/nyupptagna långfristiga lån			
		-4,9	128,3
<b>Kassaflöde från finansieringsverksamheten</b>		<b>-4,9</b>	<b>128,3</b>
<b>PERIODENS KASSAFLÖDE</b>		<b>-44,0</b>	<b>-80,1</b>
Likvida medel vid årets början		228,2	197,7
Likvida medel per 31/8		184,2	117,6
*Beloppen avseende 2008 är korrigerade med 10,6 mnkr. Korrigerig mellan korta skulder och kassa/bank.			

Not 12 Just för ej

likviditetspåverkande poster	DELÅR 2009	DELÅR 2008
Reavinster materiella anl tillg	-17,2	-13,8
Reaförluster materiella anl tillg	0,6	0,1
Försäljningsomkostnader	-0,4	0,0
Reavinster finansiella anl tillg	-0,2	0,0
Justeringar koncernen	-2,2	-9,2
<b>Netto</b>	<b>-19,4</b>	<b>-22,9</b>

# Redovisningsprinciper

Redovisningsprinciperna motsvarar de principer som tillämpas i senaste årsredovisningen. Med undantag för:

Semesterskulden har inte periodiserats löpande i redovisningen eller i budget under året. En förändring av den löpande bokföringen avseende semesterlöneskulden kräver idag omfattande förändringar av rapporter, system och arbete med budget. Dessutom finns en pedagogisk utmaning i att förklara kostnadssvängningarna som en periodisering av semesterlöneskulden skulle medföra för alla berörda (ca 400 budgetansvariga).

I delåret har inte en specifik resultat- och balansräkning upprättats för avgiftskollektivet. Men liksom tidigare år kommer detta att göras i årsbokslutet.