



# Delårsrapport

2010-08-31

Kommunstyrelsen 2010-10-04 § 292

Kommunfullmäktige 2010-11-09 § 218



**Nyköping**

[www.nykoping.se](http://www.nykoping.se)



## Innehållsförteckning

<b>Förvaltningsberättelse</b>	<b>4</b>
Väsentliga händelser	4
Ekonomi	5
Måluppfyllelse och kvalitet	6
Volymer och nyckeltal	8
Organisation	9
Personal	12
<b>Verksamheterna</b>	<b>15</b>
Barnomsorg och grundskola	15
Gymnasie- och vuxenutbildning	21
Kultur och fritid	24
Vård och omsorg	28
Social omsorg	32
Bygg och teknik	36
Miljö	40
Övriga verksamheter	43
Vatten och avlopp	48
Renhållning	51
Finansförvaltning	54
Kommunens koncernföretag	55
<b>Räkenskaper</b>	<b>56</b>
Resultaträkning	56
Kassaflödesanalys	57
Balansräkning	58
Noter	59
Investeringar	66
Exploatering	68
Driftredovisning	69
Redovisningsprinciper	70

# Förvaltningsberättelse

## Väsentliga händelser

Några positiva tillväxthändelser kan noteras under inledningen av året. Befolkningen i kommunen fortsätter att öka. Under första halvåret har antalet invånare ökat med 307 st och uppgår till 51 516 st per den 30 juni 2010. Nya bostäder byggs på flera ställen i kommunen. Kommunen har också förbättrat sin placering i Svenskt Näringslivs ranking av lokalt företagsklimat. Nyköping fick i år plats 149 vilket är en förbättring med 54 platser jämfört med föregående år.

Ett avtal avseende en gemensam IT-verksamhet har tecknats tillsammans med Oxelösunds kommun. I samband med detta upphörde den Gemensamma lönenämnden och ersattes med en Gemensam nämnd för intern service för Nyköpings och Oxelösunds kommuner.

Grundskolans framtida organisation har varit i fokus under året. Som vägledning i det fortsatta arbetet antog Barn- och ungdomsnämnden "Riktlinjer för pedagogisk kvalitet" 2010-06-08. Produktionen har arbetat med att ta fram beslutsunderlag och konsekvensbeskrivningar för de förändringar som diskuteras.

Antalet Nyköpingsungdomar i åldern 16-19 har minskat. Vid höstintagningen till Nyköpings gymnasium konstateras en minskning med 90 elever jämfört med föregående år samtidigt som antagna elever till fristående gymnasieskolor i Nyköping har ökat med 60 elever. De fristående gymnasieskolorna står därmed för antagningen av 34 % av eleverna. Antalet elever i årskurs 1 på Individuella programmet har minskat tack vare utnyttjande av PRIV-platser (42 elever) och genomförd sommarskola (15 elever).

Programverksamheten inom Kultur och Fritid har ökat jämfört med tidigare år. Operaföreställningarna live/digitalt på Nyköpings teater drog fulla hus under vårsäsongen och intresset är fortsatt stort. Skolföreställningarna av "350 års historia på 60 minuter" har också varit välbesökta med 1000 elever på tre föreställningar. Däremot har teaterföreställningarna på Borggården haft färre publik än tidigare år även om "Gastabudet" hade fler besökare än förra året.

Ett nytt äldreboende med 48 platser på Riggargatan har färdigställts. Fastigheten såldes därefter till Nyköpingshem. Verksamheten startades upp under april månad med privat entreprenör. Boendet innebar ett tillskott om 8 nya plaster samt ersatte Trädhuset på Rosenkällagården och Labro Backe som drivits av Vård & Omsorg.

Efter en skatteväxling med Landstinget övertogs ansvaret för hemsjukvården den 1 januari. Verksamheten har samorganiserats tillsammans med kommunens sjuksköterskor och rehabiliteringsverksamhet inom Vård & Omsorg. Totalt har 26 tjänster successivt tillsatts.

Den sociala verksamheten präglas ännu av följdverkningarna av den finansiella krisen hösten 2008. Arbetsmarknadsläget har dock förbättrats och kostnader för försörjningsstöd har därför planat ut. Av den befarade tillströmningen av s.k. utförsäkrade från försäkringskassan har endast enstaka fall tillkommit. Antalet anmälningar om barn som far illa minskar men antal placeringar fortsätter att öka bland unga. Det är fortsatt svårt att rekrytera uppdragstagare och det är samtidigt stor efterfrågan. Boendet för ensamkommande flyktingbarn har kommit i gång och är fullbelagt med 10 platser. Även de tre transitplatserna har varit belagda stor del av tiden.

Arbetet med trafiksäkerhets- och tillgänglighetsåtgärder samt asfaltförnyelse sker med hög prioritet. Under första halvåret 2010 har bland annat flera busshållplatser handikappanpassats och fått väderskydd i samband med förändringar i kollektivtrafiken. Byggandet av en ny gång- och cykelväg i Runtuna är i slutfasen. Byggande av cykelvägar pågår vid Tessins väg och vid Hemgårdsvägen. Hamnbron har renoverats med ny isolering och asfaltbeläggning. Arbetet pågår att införa nya hastighetsbegränsningar enligt framtagna hastighetsplan.

Den nya överföringsledningen för dricksvatten mellan Stigtomta och Vrena togs i bruk i januari. Utbyggnaden av VA-ledningar i exploateringsområdena Stensborg etapp 2 och 3 är klar. Utbyggnad av VA-ledningar på Arnö pågår och planeras fortsätta under hösten.

Den gångna vinterns stora snömängder och kalla väder beräknas medföra ett budgetöverskridande på ca 14 mnkr. För kommunfastigheters del handlar det om stora extrakostnader för snöröjning, el, fjärrvärme och fastighetsskador. För Gata har vinterväghållningen ökat kraftigt.

## Ekonomi

	Januari - Augusti				Helår		
	Utfall 2010	Utfall 2009 <sup>1</sup>	För- ändring 10-09	Budget avvikelse	Prognos 2010	Budget 2010	Budget avvikelse
Nämnder, mnkr	-1 494,7	-1 415,0	-79,7	-9,3	-2 282,0	-2 270,8	-11,2
Produktionens resultat, mnkr	-6,4	-10,0	3,6	-8,3	-38,7	0,0	-38,7
<b>Verksamhetens nettokostnad, mnkr</b>	<b>-1 501,1</b>	<b>-1 425,0</b>	<b>-76,1</b>	<b>-17,6</b>	<b>-2 320,7</b>	<b>-2 270,8</b>	<b>-49,9</b>
Finansförvaltningen	1 606,0	1 497,5	108,5	51,0	2 379,3	2 308,8	61,0
Användande av tidigare års resultat	-20,9	-20,6	-0,3	-20,9	-42,5	0,0	-42,5
<b>Redovisat resultat</b>	<b>84,0</b>	<b>51,9</b>	<b>32,1</b>	<b>12,4</b>	<b>16,1</b>	<b>38,0</b>	<b>-21,9</b>
Avgår reavinster	-9,5	-7,1	-2,4	-9,5	-9,5	0,0	-9,5
Användande av tidigare års resultat	20,9	20,6	0,3	20,9	42,5	0,0	42,5
<b>Justerat resultat (enligt balanskravsutr)</b>	<b>95,4</b>	<b>65,4</b>	<b>30,0</b>	<b>23,8</b>	<b>49,1</b>	<b>38,0</b>	<b>11,1</b>
Redovisat resultat, kr per invånare	1 852	1 017	619		313	738	

Kommunens redovisade delårsresultat visar på ett överskott med 84 mnkr. Jämfört med samma period förra året så har resultatet förbättrats med 32,1 mnkr. Jämfört med förra året har verksamhetens nettokostnad ökat med 76,1 mnkr eller 5,3 %. Nettokostnaden har bland annat ökat med 20 mnkr i samband med att hemsjukvården övertagits från Landstinget och att faktureringen till Landstinget därmed upphört. Extraordinära vinterkostnader i form av snöröjning, el, fjärrvärme och fastighetsskador har också tillkommit jämfört med samma period föregående år.

Finansförvaltningens intäkter har för samma period ökat med 108,5 mnkr eller 7,2 %. Skatteintäkterna har ökat med 51 mnkr varav 12 mnkr kan hänföras till skatteväxlingen med landstinget på 20 öre. De generella statsbidragen har ökat med 44 mnkr. Den största anledningen är det tillfälliga konjunkturstödet som regeringen beslutade om under 2009. Det uppgår till 33 mnkr per sista augusti.

Jämfört med budget visar nämndernas och produktionens budgetavvikelser på underskott med 9,4 resp 8,3 mnkr vilket sammanlagt ger ett budgetunderskott med 17,7 mnkr. Detta underskott kompenseras genom finansförvaltningens överskott med 51 mnkr (exkl reavinster men inkl tidigare års resultat). Totalt redovisas ett överskott gentemot budget för perioden med 12,4 mnkr.

Prognosen för helår visar på ett positivt redovisat resultat med 16,1 mnkr inkl reavinster med 9,5 mnkr. Justerat resultat enligt balanskravet visar totalt på ett överskott med 49,1 mnkr vilket är 11,1 mnkr bättre än budget. Verksamhetens nettokostnad visar på en negativ budgetavvikelse med sammanlagt 49,9 mnkr. Tack var finansförvaltningens överskott med 61 mnkr klaras både budget och balanskrav.

Mer ingående beskrivningar om den förväntade utvecklingen och förslag till åtgärder finns beskrivet under respektive verksamhetsområde.

<sup>1</sup> För att öka möjligheten till jämförelse mellan åren har utfallet 2009 justerats i den mån verksamheten tagit i anspråk medel från tidigare års resultat.

## Måluppfyllelse och kvalitet

Mål	Måluppfyllelse
<b>Mål för god service</b> De som bor, vistas och verkar här ska uppleva att de får en god service av Nyköpings kommun. Tillgänglighet	<b>Målet är delvis uppfyllt.</b> Målet mäts utifrån de olika verksamheternas uppföljning av måluppfyllelsen och nedan ges några exempel. Studerandes efterfrågan styr utbudet och kurser inom gymnasieutbildning och vuxenutbildning. Målet att 90 % av gymnasieeleverna antas på förstahandsval är uppnått liksom målet 100 % antagna till vuxenutbildningen avseende lokalt utbud. Målet att minst 85 % av kulturprogram är till för barn och unga uppnås inte. Volymmässigt har antalet kulturprogram ökat för barn och unga, samtidigt har den totala ökningen varit ännu större. Kort väntetid, målet max 3 veckor, för budget- och skuldrådgivning har uppnåtts. Resultat 12 dagar. Vid enkätundersökning 2010 uppger 87 % att de upplever att det är lätt att nå information och handläggare inom Bygg. Ökad tillgänglighet för fotgängare och cyklister har åstadkommit genom nya gång- och cykelvägar. Övergångsställen och busshållplatser har handikappanpassats.
Valmöjlighet	Det finns ett brett utbud av förskolor och skolor med olika profiler som ger stora valmöjligheter för barn och ungdomar. Äldre och personer med funktionsnedsättning kan välja att få sitt behov av vård och omsorg tillgodosett i eget ordinarie boende och utifrån det fria valet välja utförare.
Professionellt bemötande	Eleverna i grundskolan låg- och mellanstadium känner enligt gjorda attitydundersökningar trygghet och trivsel, har inflytande och ansvar samt ges möjlighet att få kunskaper. Motsvarande attitydundersökning för högstadielärover gav inte fullt lika positiva signaler. Visserligen har andelen lärare med pedagogisk högskoleexamen inom gymnasieskolan ökat i år men målet är ännu inte nått. Handläggningstiden för bygglov klaras inom målet 25 arbetsdagar.
<b>Förutsättningar för god service</b> <b>God ekonomisk hushållning</b> Verksamheten ska bedrivas effektivt och ändamålsenligt	<b>Målet är delvis uppfyllt</b> Måluppfyllelsen bedöms med hänvisning till nämndernas och produktionens redovisning av måluppfyllelse i de följande kapitlen. För att nå målet krävs en tydlig koppling mellan mål, prestation, effektivitet och kvalitet. Fullmäktiges mål har brutits ned av nämnderna och i överenskommelser med interna och externa utförare har verksamheterna ålagts att fortlöpande mäta utfall av ekonomi och kvalitet. Genom ett systematiskt kvalitetsarbete, nyckeltal och internkontroll följer nämnderna upp att de resurser som används ger största möjliga effekt och resultat för kommunen och dess invånare.
Nettokostnadernas andel av skatteintäkter och generella statsbidrag ska uppgå till högst 98 %	<b>Målet är uppfyllt</b> Nettokostnaderna uppgår till 94 % av skatteintäkter och statsbidrag. Målet beräknas även att vara uppfyllt vid årets slut. Helårsprognosen visar 97 %.

<b>Mål</b>	<b>Måluppfyllelse</b>
Soliditeten ska vara minst 50%	<b>Målet är uppfyllt</b> Soliditeten uppgår till 60 %. Målet beräknas även att vara uppfyllt vid årets slut.
<b>Hållbar tillväxt</b>	
Ekonomisk tillväxt	<b>Målet är inte uppfyllt</b> Antalet invånare har ökat med 307 st under första halvåret och målet att öka antalet invånare med 700 per år kan bli svårt att nå. Indikatorerna utifrån Sörmlandsstrategin och Lissabonstrategin följs upp i samband med årsbokslutet.
<b>Bemanning och organisation</b>	
Attraktiv arbetsgivare	
Sjukfrånvaron ska vara högst 4 %	<b>Målet är uppfyllt</b> Den totala sjukfrånvaron är 3,6 %.
Korttidssjukfrånvaron ska minska till högst 1,7 %.	<b>Målet är inte uppfyllt</b> Den korta sjukfrånvaron är 2,1 %.
Andelen kvinnliga chefer i förhållande till andelen kvinnliga medarbetare ska vara minst 0,8.	<b>Målet är inte uppfyllt</b> Andelen kvinnliga chefer i förhållande till andelen kvinnliga medarbetare är 0,79.

Övriga mål följs upp i samband med årsbokslutet.

## Volymer och nyckeltal

	Delår 31/8 2010	Bokslut 2009	Bokslut 2008	Bokslut 2007	Bokslut 2006
<b>Kommunen</b>					
Antal invånare	51 516 <sup>2</sup>	51 209	50 973	50 760	50 191
Utdebitering per skattekrona	21,48 <sup>3</sup>	21,28	21,28	21,28	21,28
Årets/periodens redovisade resultat, mnkr	84,0	68,3	86,7	63,4	20,4
Årets/periodens justerade resultat, mnkr	95,4	84,2	60,3	38,1	34,2
Kassaflöde, mnkr	-27,9	28,7	37,1	49,3	-113,4
Investeringar, mnkr	154,0	237,0	115,4	122,7	91,1
Anläggningstillgångar, kr per inv	35 744	36 183	31 774	27 713	27 164
Omsättningstillgångar, kr per inv	10 622	10 775	8 893	7 809	5 678
Eget kapital, kr per inv	27 811	26 337	25 115	23 499	22 494
Nettokostnaders andel av tot skatteintäkter, % <sup>4</sup>	94,2	95,9	97,4	98,7	98,6
Soliditet exkl ansvarsförbindelser, %	60,0	56,1	61,8	66,2	68,5
Soliditet inkl ansvarsförbindelser, %	13,6	8,6	7,5	4,2	9,2
Balanslikviditet, %	95,6	82,5	95,7	90,9	77,8
Fastigheter o anläggningar i % av tot tillgångar	47,1	46,3	46,0	51,7	56,7
<b>Koncernen</b>					
Årets/periodens redovisade resultat, mnkr	114,0	79,2	79,8	70,3	25,5
Anläggningstillgångar, kr per inv	59 758	58 620	56 383	51 888	49 971
Eget kapital, kr per inv	32 922	30 892	29 471	28 081	26 991
Soliditet exkl ansvarsförbindelser i %	45,8	44,0	45,3	47,0	47,8
Balanslikviditet i %	103,4	94,1	89,1	84,0	76,4

<sup>2</sup> Antal invånare per 2010-06-30.

<sup>3</sup> Övertagandet av ansvaret för hemsjukvården från landstinget 2010-01-01 innebar en skatteväxling med 20 öre.

<sup>4</sup> Nettokostnader = Verksamhetens nettokostnader enligt resultaträkningen exklusive jämförelsestörande poster enligt not i resultaträkningen.

# Organisation

## Kommunkoncernen

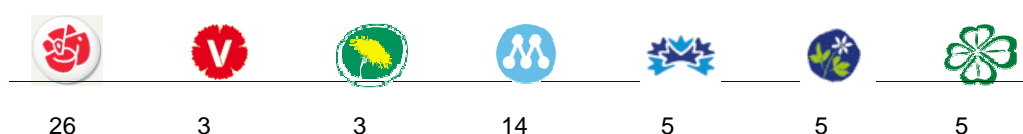
Kommunkoncernen omfattar Nyköpings kommun med dess nämnder och förvaltning samt de aktiebolag och förbund i vilka kommunen har ett bestämmande inflytande (s.k. dotterföretag) eller betydande inflytande (s.k. intresseföretag). För kommunkoncernen görs en sammanställd redovisning för att ge en helhetssyn på kommunens verksamhet och ekonomi.

## Kommunfullmäktige

Kommunfullmäktige är kommunkoncernens högsta beslutande organ. Fullmäktige består av 61 ledamöter och 33 suppleanter och utses vid allmänna val, vart fjärde år. Hur mandaten (ledamöterna) fördelas mellan de olika partierna framgår nedan.

En allians med fem partier (m+fp+c+kd+mp) styr verksamheten i kommunkoncernen under mandatperioden.

## Mandatfördelning 2007-2010



## Kommunala uppdragsföretag

I Nyköpings kommun finns även kommunala uppdragsföretag. Det är dels andra samägda företag utan något betydande inflytande – men även kommunala entreprenader till vilka kommunen överlämnat en kommunal angelägenhet. För att en kommunal entreprenad ska anses föreligga ska det bland annat finnas ett avtal mellan kommunen och företaget, kommunen har ett huvudansvar för att tjänsterna erbjuds kommunmedborgarna och att verksamheten annars skulle ha utförts i egen regi. Verksamhet som benämns som stödverksamhet (t ex städ, kost) är här inte definierat som ett kommunalt uppdragsföretag.

Tillsammans benämns kommunkoncernen och de kommunala uppdragsföretagen "Kommunens samlade verksamhet", se organisationsschema på kommande sida.

## Beställar- utförarmodell

Kommunens nämnder och förvaltning styrs genom beställar- utförarmodell. Syftet är att få en effektiv kommunal verksamhet genom att tydliggöra och skilja mellan frågorna VAD som ska produceras och HUR det ska produceras.

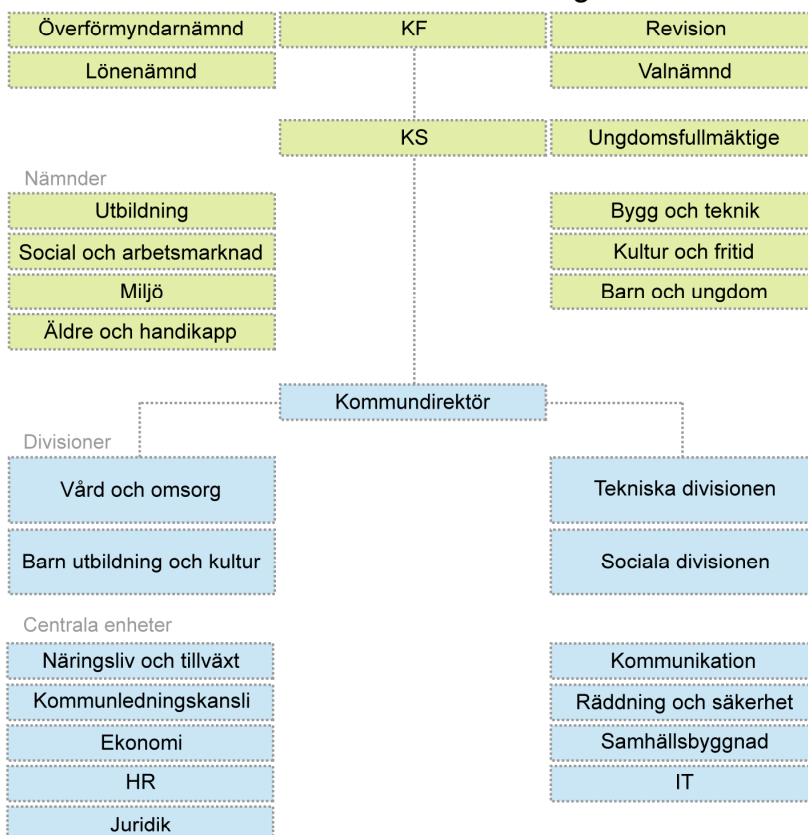
VAD ska spegla det politiska synsättet och fånga upp signaler från medborgarna. Nämnderna tolkar kommunfullmäktiges målsättningar till konkreta beställningar av uppdrag åt interna och externa producenter. Nämnderna prioriterar inom och mellan verksamheterna och anger i beställningarna vilken verksamhet som ska bedrivas, dess kvantitet, kvalitet och hur mycket det får kosta.

HUR ska spegla det företagsekonomiska synsättet, dvs produktionen av beställd verksamhet som ska ske så rationellt och effektivt som möjligt. Det är produktionen som genom internöverenskommelser verkställer nämndernas uppdrag. Kommunstyrelsen fungerar också som produktionsstyrelse.

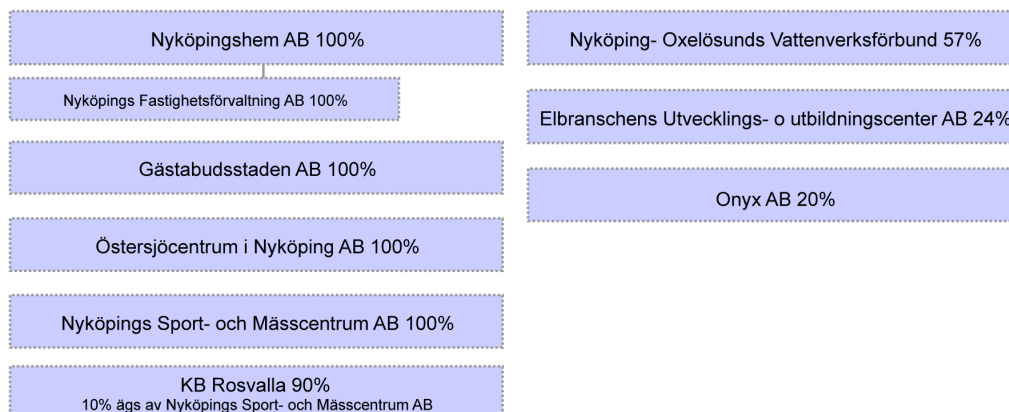
# Kommunens samlade

## Kommunkoncernen

### Kommunens förvaltning



### Kommunens koncernföretag



## verksamhet

### Företag med kommunala uppdrag

#### Övriga samägda företag

Bolag	Andel i %
Länstrafiken Sörmland AB	9,0
Skavsta flygplats AB	9,9
Europa Korridoren AB	10,0
Nyköpings- Östgötalänken AB	18,0
Energikontoret i Mälardalen AB	9,8

#### Kommunala entreprenader \*

##### Förskolor

Buskis, ek, för.  
Delfinen AB  
Ekensbergs förskola, församl Nyckeln  
Förskolan Lyckebo AB  
I Ur och Skur i Söra, ek, fören.  
Guldperlans Montessoriförskola AB  
I vått och tort, Rönö församling  
Klippan, stiftelse  
Kojan, ek. för  
Kungshagens förskola Kronan AB  
Louise barnomsorg, ensk. Firma  
Mariebergs Montessoriförsk, ek. för.  
Solbackens Walldorfförskola, ek. för.  
Solgläntans Walldorfförskola, ek. för  
Tomtestigen, ek. för

##### Äldre- och handikappomsorg

Ansvar och Omsorg AB  
Betelhemmet  
Carema äldreomsorg AB  
Enspiro Care, enskild firma  
FUB Lekoteket  
Förenade Care AB  
Invita service AB  
Kommunalspensionärerna  
Kooperativ Silvermånen  
Live Care, enskild firma  
Nyköpings demensförening  
Samhall AB  
Servum AB  
Steget-Vidare, enskild firma  
Stiftelsen Fontänhuset  
Stigtomta-Vrena församling  
Tystberga Städ & Hemservice AB  
Vionord omsorg AB  
Väntjänsten i Nyköping

##### Familjerådgivning

Attendo Individ & Familj AB

\* Företag där kommunen överlämnat en kommunal angelägenhet. Då krävs bland annat ett avtal mellan kommunen och producenten om att bedriva kommunal verksamhet.

# Personal

## VÄSENTLIGA HÄNDELSE

Nyköpings kommuns medarbetare ska kunna ge medborgarna den bästa servicen. Därför ska Nyköpings kommun vara en attraktiv arbetsgivare som förmår behålla, utveckla och rekrytera kompetenta medarbetare. Det är utgångspunkten för de händelser och aktiviteter som skett inom HR under det första halvåret 2010. För att kunna ge god service behöver medarbetarna må bra och vara friska, därför satsade kommunen på en kommunövergripande friskvårdsvecka under våren 2010. Medarbetarna fick möjlighet att prova på hälsosamma aktiviteter och lära sig mer om friskvård. Exempel på aktiviteter var körsång, ridning, seminarier och yoga samt stegräkningstävling. I och med friskvårdsveckan inleddes också samarbetet med kommunens nya företagshälsovård Feelgood.

Ledarutveckling för att stärka arbetsgivarrollen och skapa förutsättningar för arbetsplatsutveckling sker på flera olika sätt. Samtliga kommunens ledare ska utbildas i Klart ledarskap och hittills har ca 100 ledare gått utbildningen, som följs upp med regelbundna

återträffar. Under våren har en ny omgång av Ledarutvecklingsprogram för nya chefer startat, samtidigt som förra årets grupp har avslutats. I maj avslutades också det kommungemensamma mentorprogrammet som pågått sedan hösten 2009, ett samarbete mellan Nyköping, Trosa, Oxelösund och Gnesta kommun. Från Nyköping deltog 18 chefer som adepter och mentorer.

Införandet av strategisk kompetensförsörjning som modell för kompetensplanering har skett på bred front under våren. Förankringsarbete, förberedelser i form av framtagande av verksamhetsspecifika roller och kompetenser, införande med kompetensdeklarationer och medarbetarsamtal med hjälp av verktyget ProCompetence har skett i olika verksamheter. Projektet fortsätter fram till 2012.

Ett nytt jämställdhetsprogram inklusive en ny lönekartläggning för hela kommunen har antagits av kommunstyrelsen. Lönekartläggning visar inte på några osakliga löneskillnader som beror på könstillhörighet.

## MÅLUPPFYLLELSE OCH KVALITET

### Mål

**För att kunna bedriva en rationell och effektiv verksamhet behövs kompetenta medarbetare. För att kunna behålla och rekrytera kompetenta medarbetare måste Nyköpings Kommun vara en attraktiv arbetsgivare. Målet följs upp med följande indikatorer:**

90 % av enheterna ska ha ett HRI-värde över 50.

Sjukfrånvaron ska vara högst 4 % varav korttidsjukfrånvaron ska minska till högst 1,7 %.

Andelen kvinnliga chefer i förhållande till andelen kvinnliga medarbetare ska vara minst 0,8.

### Måluppfyllelse

Målet mäts en gång per år under perioden sept-dec. D v s ingen ny mätning är gjord sedan förra hösten.

Målet om den totala sjukfrånvaron är uppfyllt, den är totalt 3,6 %. Målet om den korta sjukfrånvaron är inte uppfyllt, den är 2,1 %.

Målet är inte uppnått. Andelen kvinnliga chefer i förhållande till andelen kvinnliga medarbetare är 0,79.

Glädjande nog har vi med råge nått målet för den totala sjukfrånvaron. En stor bidragande orsak är det nya sjukförsäkringssystemet som också får effekter i vår verksamhet. Det är den lägsta sjukfrånvaron i kommunen på över 15 år och den sammanfaller i stort med den uppskattade procenten för biologisk sjukdom. Den korta sjukfrånvaron ligger dock ganska konstant på 2 % och målet på 1,7 % är därför inte nått. För att klara målet måste alla arbetsplatser med

hög korttidsfrånvaro (1-15 dagar) uppmärksamma situationen och vidta åtgärder. Kommunens regler vid sjukansmälan och riktlinjer för aktiv återgång skall följas. Uppföljningssamtal med medarbetare som har återkommande korttidsfrånvaro ska alltid ske och erbjudande om hälsosamtal hos kommunens hälsoutvecklare kan också vara en åtgärd för personer med mycket korttidsfrånvaro.

När det gäller andelen kvinnliga chefer i förhållande till kvinnliga medarbetare är det inte långt kvar till målen. Andelen kvinnliga chefer är 63 % medan andelen kvinnliga medarbetare är 80 %. Relationen mellan

dessa blir faktorn 0,79, vilket inte riktigt når målet på 0,8. Vid föregående mätning var faktorn 0,75. Fortsatt arbete för att rekrytera medarbetare av det underrepresenterade könet krävs därför.

## ANTAL ANSTÄLLDA

	2010-07-31	2009-11-30	Förändring 10-09
<b>Tillsvidare anställda</b>			
Barn, utbildning och kultur	1 827	1 831	- 4
Vård och omsorg	1 391	1 391	-
Sociala divisionen	157	149	8
Tekniska divisionen	159	160	- 1
Centrala funktioner	248	251	- 3
<b>Summa tillsvidare anställda</b>	<b>3 782</b>	<b>3 782</b>	<b>0</b>
<b>Visstidsanställd</b>			
Barn, utbildning och kultur	50	124	- 74
Vård och omsorg	47	37	10
Sociala divisionen	33	26	7
Tekniska divisionen	20	10	10
Centrala funktioner	21	15	6
<b>Summa visstidsanställda</b>	<b>171</b>	<b>212</b>	<b>- 41</b>
<b>Medarbetare, totalt antal</b>	<b>3 953</b>	<b>3 994</b>	<b>- 41</b>

Antalet tillsvidareanställda ligger stabilt sedan årsskiftet. Sociala divisionen har en ökning av antalet anställda vilket är en effekt att de har startat ett asylboende samt på grund av övriga förstärkningar inom verksamheten. Inom division Barn, utbildning och kultur syns en markant skillnad i antalet visstids-

anställda. Det beror på att vikarierna inom skolan arbetar under terminerna och att vårterminens vikarier har hunnit avsluta sin anställning när mätningen görs för delårsbokslutet. Det motsatta gäller Tekniska divisionen som har fler visstidsanställda under sommarmånaderna.

## NÄRVARO OCH FRÅNVARO

Januari - Juli

Närvaro och frånvaro i %	Utfall	Utfall	Förändring
	2010	2009	10-09
Faktisk närvaro	74,97	73,55	1,42
- Varav övertid och mertid	1,44	1,43	0,01
Sjukfrånvaro	3,64	4,11	-0,47
Sjuk- och aktivitetsersättning	0,98	1,56	-0,58
Tillfällig vård av barn	0,58	0,61	-0,03
Föräldraledighet	4,14	4,13	0,01
Studieledighet	1,25	1,09	0,16
Facklig verksamhet	0,11	0,10	0,01
Semester och ferier	12,79	13,64	-0,85
Övrig frånvaro	2,97	2,65	0,32
<b>Sjukfrånvaro i %</b>			
Per åldersgrupp			
- 29 år	3,39	5,03	-1,64
30 – 49 år	3,43	3,97	-0,54
50 år och äldre	3,92	4,08	-0,16
Per kön			
Kvinnor	3,94	4,69	-0,75
Män	2,54	1,93	0,61

När det gäller närvaro och frånvaro syns framförallt förändring gällande sjukfrånvaro och sjuk- och aktivitetsersättning som har minskat cirka en halv procentenhet vardera. Minskningen av sjukfrånvaro återfinns i samtliga ålderskategorier men är störst i gruppen 29 år och yngre.

Tyvärr har det skett en marginell ökning av sjukfrånvaron bland de manliga medarbetarna. Nivån i denna grupp ligger dock på en sådan låg nivå att den är svår att minska ytterligare. Inte bara den totala sjukfrånvaron har minskat utan även uttag av semester. Dessa faktorer gör att den faktiska närvaron har ökat under halvåret.

# Verksamheterna

## Barnomsorg och grundskola

### VÄSENTLIGA HÄNDELSE – nämnd och produktion

Barn- och ungdomsnämndens "Riktlinjer för pedagogisk kvalitet" antogs 2010-06-08 och inom produktionen pågår ett intensivt arbete med förändring av grundskolans organisation.

På lagstiftningsområdet kan nämnas att en ny skollag träder i kraft 1 augusti, 2010 med tillämpning från och med den 1 juli, 2011. Kommunerna är från 1 juli, 2010 skyldiga att anordna allmän förskola från tre år. En komplettering av bidragsvillkor för fristående verksamheter träder i kraft 28 juli, 2010 och ska tillämpas från kalenderåret 2011.

En fristående grundskola har fått tillstånd att etablera sig i Nyköping och ytterligare två ansökningar, med kommunens yttrande, finns hos Skolinspektionen (tillståndsmyndigheten).

En ny kommunal förskola är öppnad och en enskilt driven har fått godkännande att öppna. Nämnden har också godkänt en ansökan om att starta pedagogisk omsorg.

Östra skolans avveckling av årskurserna 7 – 9 är genomförd.

Bedömning av måluppfyllelsen av nämndens tjänstegarantier sker via de brukarenkäter som nämnden genomför under hösten 2010.

De lokala resultat som anges under God ekonomisk hushållning, bygger på intern statistik från Division Barn, utbildning och kultur. I den slutliga bedömningen av måluppfyllelse för 2010 används enbart officiell statistik<sup>5</sup>.

Under läsåret 2009/10 genomfördes hearing med rektorerna för årskurs 7 – 9. Första tillfället bestod av en presentation av den egna verksamheten och efterfrågade resultat. Vid andra tillfället gjordes en djupare analys av resultaten samt presentation av förbättringsåtgärder.

Under kommande läsår fortsätter uppföljningsarbetet från kvalitetsgruppens sida med motsvarande hearing för rektorer förskoleklass, årskurs 1 – 6 samt fritidshem.

Dialogen i nämndens kvalitetsgrupp är den viktigaste garanten för att uppföljning av verksamheten omsätts i nödvändiga åtgärder.

Under 2009 genomförde Skolinspektionen en granskning av kommunens förskole- och grundskoleverksamhet samt skolbarnsomsorg. Inspektionsrapporten visar på brister inom flera områden, vilket för divisionen innebär fördjupad uppföljning med utbildningsinsatser.

En arbetsgrupp har tillsatts med uppdrag att starta ett utvecklingsarbete inom fritidshemsverksamheten.

Inom förskolan pågår en större utvecklingsinsats under namnet "Framtidens förskola". Syftet är att alla förskolor ska ha en jämn, hög och likvärdig kvalitet.

Det systematiska kvalitetsarbetet har utvecklats genom "Kvalitetsdialogen". Syftet är ytterst att höja undervisningens kvalitet. Resultaten systematiseras och analyseras centralt inom divisionen. Genom Kvalitetsdialogen identifieras skolornas unika förutsättningar, styrkor och förbättringsområden.

Inom projektet "Bästa grundskolan" fortsätter förändringsarbetet för att höja undervisningens kvalitet. Kreativa lärandemiljöer med fokus på elevernas inflytande och ansvar har varit temat under våren. Kunskapsmätningarna inom projektet fortsätter att utvecklas i både form och metod.

<sup>5</sup> Avser statistik från Skolverket, SCB

## EKONOMI – nämnd och produktion

	Januari - Augusti				Helår		
	Utfall 2010	Utfall 2009 <sup>6</sup>	Förändri ng 10-09	Budget avvikelse	Prognos 2010	Budget 2010	Budget avvikelse
Nämnd, mnkr	-525,9	-509,0	-16,9	-4,2	-788,7	-782,7	-6,0
Produktionens resultat, mnkr	6,8	-0,3	7,1	-0,9	-6,5	0,0	-6,5
<b>Nettokostnad, mnkr</b>	<b>-519,1</b>	<b>-509,3</b>	<b>-9,8</b>	<b>-5,1</b>	<b>-795,2</b>	<b>-782,7</b>	<b>-12,5</b>
Nettokostnad, kr per invånare	10 076	9 977			15 447	15 204	

### Nämnd

Nämndens nettokostnader är 16,9 mnkr (3 %) högre jämfört med motsvarande period föregående år. Ökningen kan främst härledas till förskola och fritidshem, 12,9 mnkr (6 %) på grund av fler barn. För grundskolan är ökningen endast 1,9 mnkr (0,7 %) eftersom antalet elever i grundskolan är ca 150 färre jämfört med föregående år.

Budgetavvikelsen är negativ och uppgår till -4,2 mnkr. Orsaken är fler barn än budgeterat i förskola och fritidshem, som sammanlagt utgör en differens om -7,5 mnkr. Inom pedagogisk omsorg (familjedaghem) är det färre barn, vilket innebär en positiv avvikelse med 2,5 mnkr. Färre barn har omfattats av vårdnadsbidrag vilket bidrar positivt med 0,2 mnkr. Inom skolan är det färre elever i kommunala skolor men fler i fristående, avvikelsen är -0,4 mnkr. Inom särskolan har färre elever inneburit en avvikelse med 0,5 mnkr. Högre intäkter på grund av retroaktiv debitering av föräldraavgifter samt högre momsintäkter bidrar positivt med 0,5 mnkr.

Nämnden prognostiserar en negativ avvikelse med sammanlagt -6 mnkr. Fler barn inom förskola och fritidshem innebär en avvikelse med -7,3 mnkr. En anpassning till lag har lett till justering av ersättning gällande fritidshem för barn 10-12 år. Det innebär en avvikelse med -4 mnkr på helårsbasis. Positiva volymavvikelser prognostiseras bland annat inom pedagogisk omsorg, vårdnadsbidrag och öppet fritidshem.

### Produktion

Vid jämförelse med förra delårsboks slutet redovisas ett mer positivt resultat för perioden. Huvudförklaringen är bl.a. att nytt löneavtal för lärare börjar gälla först från 1 augusti 2010, jämfört med 1 april 2009.

Föregående år innebar volymavräkningen mot nämnden en återbetalning istället för som i år - ökad ersättningen utöver budget.

Barn och ungdom arbetar med att minska sina kostnader genom att anpassa och effektivisera för att få en budget i balans. Pågående åtgärder får dock inte helårseffekt. För perioden redovisas dock en budgetavvikelse på +0,8 mnkr. En orsak är det nya löneavtalet för lärare som är budgeterat från 1 april men som gäller från 1 augusti och kommer leda till högre kostnader för återstående månader i stället. Avräkning/prognos mot nämnden för antal elever och barn har ökat ersättningen jämfört med budget och nya principer gäller för ersättning för fritidshemsbarn 10-12 år. Vidare har skolskjutskostnaderna inte avräknats mot nämnden ännu p.g.a. att nytt skolskjutsavtal börjar gälla i höst.

Årsprognosen är -6,5 mnkr.

Verksamheten fortsätter att redovisa färre elever inom skolan men inom barnomsorgen redovisas fler barn än budgeterat vilket innebär ökad ersättning jämfört med internöverenskommelsen. Ökade statsbidrag utöver budget, främst från skolverket för kompetensinsatser, innebär också ökade kostnader. De högre lönekostnaderna utöver budget beräknas delvis att täckas av ökade statsbidrag och ökad volymersättning men budgeten är ännu inte i balans och vidtagna åtgärder får inte helårseffekt.

Strikt återbesättningsprövning, särskild avtalspensionering och olika tjänstledigheter beviljas för att fortsätta arbetet med att anpassa verksamheten och få en budget i balans.

<sup>6</sup> Nettokostnaden har justerats i den mån verksamheten tagit anspråk medel från tidigare års resultat.

## MÅLUPPFYLLELSE OCH KVALITET - nämnd

Mål	Måluppfyllelse
<b>Mål för god service</b>	
<b>Tillgänglighet</b>	
<b>Information om verksamheterna finns tillgänglig</b>	
Aktuell information med länkar till styrdokument, kvalitetsredovisningar och blanketter finns på kommunens webbplats.	<b>Målet är inte uppfyllt</b>
Varje enhet inom respektive verksamhetsområde nås via länk till den egna webbplatsen som uppdateras av sidansvarig.	<b>Målet är uppfyllt</b>
Nyköpings webbplats uppdateras varje vecka av sidansvarig, som får löpande information om ändringar och tillägg av nämndansvariga tjänstemän och skolchefer.	<b>Målet är uppfyllt</b>
<b>Valmöjlighet</b>	
<b>Nyköpings barnomsorgs- och skolverksamheter finns nära i stad och på landsbygd.</b>	
Alla elever erbjuds basplacering i grundskolan, utifrån geografiskt upptagningsområde, enligt närhetsprincipen.	<b>Målet är uppfyllt</b>
<b>Skolornas profiler ökar elevernas möjligheter till intresseval.</b>	
Alla grundskolor med åk 7-9 har en tydlig profil.	<b>Målet är inte uppfyllt</b>
En årlig skolmässa presenterar utbudet inför valet till åk 7	<b>Målet är uppfyllt</b>
<b>Professionellt bemötande</b>	
<b>Andelen högskoleutbildade medarbetare inom Nyköpings barnomsorgs- och skolverksamheter är hög.</b>	
Andel lärare med pedagogisk högskoleexamen (personal med lärarexamen, förskollärarexamen eller fritidspedagogexamen) omräknat till heltidstjänster för läsåret är mer än 90 %.	<b>Målet är inte uppfyllt</b>
<b>Eleverna i grundskolan känner trygghet och trivsel, har inflytande och ansvar samt ges möjlighet att få kunskaper.</b>	
Eleverna instämmer i hög grad, > 90 %, i påståendena i den attitydundersökning som genomförs i åk 3.	<b>Målet är uppfyllt</b>
Eleverna instämmer i hög grad, > 90 %, i påståendena i den attitydundersökning som genomförs i åk 5.	<b>Målet är uppfyllt</b>
Eleverna instämmer i hög grad, > 90 %, i påståendena i den attitydundersökning som genomförs i åk 8.	<b>Målet är inte uppfyllt</b> 78,6 % instämmer (2009: 68 %)
<b>Mål</b>	<b>Måluppfyllelse</b>
<b>Förutsättningar för god service</b>	
<b>God ekonomisk hushållning</b>	
<b>Elever i Nyköpings skolverksamheter når de nationella målen för respektive verksamhet<sup>7</sup>.</b>	

<sup>7</sup> Resultat enligt intern statistik från division Barn, utbildning och kultur

Mål	Måluppfyllelse
Andel elever i åk 9 som uppnått målen i samtliga ämnen är 100 %	<b>Målet är inte uppfyllt</b> 76 % (2009: 73,5 %, officiell statistik)
Genomsnittligt meritvärde för åk 9 är minst 208	<b>Målet är inte uppfyllt</b> 206 (2009: 198,1, officiell statistik)
Andel elever behöriga till nationellt program på gymnasieskolan är 100 %	<b>Målet är inte uppfyllt</b> 84 % (2009: 82,4 %, officiell statistik)
Andel elever som uppnått kravnivån för ämnesproven i åk 3 är 100 %	<b>Målet är inte uppfyllt</b> (alla resultat för 2009 enligt officiell statistik) Årskurs 3 2010 Ma 89 % Sv 90,7 % Sva <sup>8</sup> 93% 2009 Ma 89 % Sv 84,0 % Sva <sup>8</sup> 74 %
Andel elever som uppnått kravnivån för ämnesproven i åk 5 är 100 %	<b>Målet är inte uppfyllt</b> (alla resultat för 2009 enligt officiell statistik) Årskurs 5 2010 Ma 86,5 % Sv 89,8 % Sva 64 % En 85,6 % 2009 Ma 85,9 % Sv 89,7 % Sva 80 % En 86,0 %
Andel elever som uppnått kravnivån för ämnesproven i åk 9 är 100 %	<b>Målet är inte uppfyllt</b> (alla resultat för 2009 enligt officiell statistik) Årskurs 9 2010 Ma 77,0 % Sv 94,0 % Sva 72,7 % En 87,2 % 2009 Ma 88,8 % Sv 96,2 % Sva 82,4 % En 95,0 %
<b>Verksamheterna i Nyköpings barnomsorg/skolbarnomsorg strävar mot de nationella målen för respektive verksamhet.</b>	
Alla förskolor har handlingsplaner med nedbrutna mål utifrån Lpfö 98 (läroplan för förskolan).	<b>Målet är inte uppfyllt</b>
Alla fritidshem har handlingsplaner med nedbrutna mål utifrån Lpo 94 (läroplan för det obligatoriska skolväsendet) och skolverkets allmänna råd för kvalitet i fritidshem.	<b>Målet är inte uppfyllt</b>
<b>Principen för resursfördelning är sådan att verksamheternas basorganisation är stabil.</b>	
Extra bidrag, tilläggsbidrag, till verksamheterna betalas ut för barn och elever med grava funktionsnedsättningar.	<b>Målet är uppfyllt</b>
Elevpengen fördelas enligt SALSA (modellberäknat meritvärde).	<b>Målet är uppfyllt</b>
<b>Hållbar tillväxt</b>	
<b>Antalet förskolor och grundskolor i Nyköping som har tilldelats miljöutmärkelser ökar.</b>	
Antalet förskolor och skolor som får utmärkelsen "Skola för Hållbar Utveckling" har ökat jämfört med föregående år.	<b>Målet är uppfyllt</b>
Antalet förskolor och skolor som får certifieringen "Grön Flagg" har ökat jämfört med föregående år.	<b>Målet är uppfyllt</b>
<b>Integration</b>	
<b>Barn och elever som behöver en utbildning i det svenska språket får det.</b>	
Eleverna får undervisning i svenska som 2:a språk.	<b>Målet är inte uppfyllt</b>
Förskolor och skolor arbetar så att det främjar barns och elevers språkutveckling.	<b>Målet är inte uppfyllt</b>
Nyanlända elever placeras i undervisningsgrupp som möter deras behov av utbildning i svenska.	<b>Målet är uppfyllt</b>

<sup>8</sup> Svenska som andraspråk

Mål	Måluppfyllelse
<b>Barn och elever erbjuds utbildning för att få baskunskaper i sitt modersmål.</b>	
Undervisningsgrupper (minst 5 elever) i modersmål organiseras utifrån ålder och förkunskaper.	<b>Målet är inte uppfyllt</b>
<b>Elever erbjuds utbildning som bygger på deras kunskapsnivå.</b>	
Vid klassplacering i grundskolan tas hänsyn till nyanlända elevers skolbakgrund.	<b>Målet är uppfyllt</b>

## Kommentarer till de mål som inte är uppfyllda

### Tillgänglighet

Länkar till nationella och kommunala styrdokument saknas. Förbättringsåtgärder pågår, samordnade av divisionens kommunikatör.

### Valmöjlighet

Profiler utformade enligt Barn- och ungdomsnämndens Riktlinjer för pedagogisk kvalitet.

### Professionellt bemötande

All rekrytering sker enligt gällande behörighetsregler. En fördjupad dialog om resultaten i attitydundersökningen förs med utförarna via nämndens kvalitetsgrupp.

### God ekonomisk hushållning

Barn- och ungdomsnämnden kvalitetssäkrar sina ansvarsområden genom dokumentet Riktlinjer för pedagogisk kvalitet.

Arbete med handlingsplaner, kopplade till Lpfö 98 och Lpo 94, pågår i samverkan mellan rektor/förskolechef och divisionens utredningssekreterare.

### Integration

Lärare utbildas för att få kompetens inom ämnet Svenska som andraspråk. En aktiv rekrytering av modersmåls lärare pågår, i mån av tillgång. Åtgärder för att säkra förskolebarns rätt till modersmålsstöd pågår inom utvecklingsarbetet Framtidens förskola. Med en ökad kompetens hos personalen ökar också kvalitén i de bedömningar som görs av nyanlända elevers skolbakgrund.

## MÅLUPPFYLLELSE OCH KVALITET - produktion

Mål	Måluppfyllelse
<b>Mål för god service</b>	
<b>Tillgänglighet</b>	
<b>Information om verksamheterna finns tillgänglig</b>	
Varje skola har elevernas individuella utvecklingsplaner i ett digitalt system som är tillgängligt för elever, vårdnadshavare och lärare.	<b>Målet är inte uppfyllt</b>
<b>Professionellt bemötande</b>	
<b>Eleverna i grundskolan känner trygghet och trivsel, har inflytande, tar ansvar samt ges möjlighet att få kunskaper.</b>	
Eleverna har reellt inflytande, tar ansvar och är delaktiga i sin egen lärandeprocess.	<b>Målet är inte uppfyllt</b>
<b>Förutsättningar för god service</b>	
<b>God ekonomisk hushållning, hållbar tillväxt och integration</b>	
Redovisas under nämndens måluppfyllelse	
<b>Bemanning och organisation</b>	
Nyköpings kommun ska vara en attraktiv arbetsgivare.	
- Sjukfrånvaron ska var högst 4 % varav korttidssjukfrånvaron ska minska till högst 1,7 %.	<b>Målet är delvis uppfyllt.</b> Den totala sjukfrånvaron: 3,74 % Korttidssjukfrånvaron: 2,21 %
- Andelen kvinnliga chefer i förhållande till andelen kvinnliga medarbetare ska vara minst 0,8.	<b>Målet är inte uppfyllt.</b> Andelen kvinnliga chefer: 0,04

VOLYMER OCH NYCKELTAL – nämnd och produktion

	Januari - Augusti			Helår		
	Utfall 2010	Utfall 2009	Förändring 10-09	Prognos 2010	Budget 2010	Budget avvikelse
<b>Förskoleverksamhet/skolbarnsomsorg</b>						
Förskola	2 469	2 481	-12	2 577	2 515	+62
varav i fristående verksamhet	293	286	+7	289	302	-13
Pedagogisk omsorg, 1-12 år	105	133	-28	110	153	-43
varav i fristående verksamhet	4	4	-	3	23	-20
Vårdnadsbidrag	64	65	-1	55	70	-15
Fritidshem inskrivna (6-12 år)	2 213	1 786	+427	1 972	1 768	+204
varav i fristående verksamhet	176	166	+10	184	212	-28
Öppen fritidsverksamhet, samtliga elever 10-12 år (exkl. inskrivna)	1 189	-	-	1 321	1 552	-231
varav i fristående verksamhet	120	-	-	120	155	-35
<b>Skolverksamhet</b>						
Förskoleklass	580	516	+64	567	576	-9
varav i fristående verksamhet	51	30	+21	51	51	0
Grundskola total (åk 1 – 9)	4 894	5 053	-159	4 906	4 873	+33
Grundskola åk 1-6	3 163	-	-	3 131	3 133	-2
varav i fristående verksamhet	361	-	-	361	315	+46
Grundskola åk 7-9	1 731	-	-	1 775	1 740	+35
varav i fristående verksamhet	405	-	-	405	350	+55
Grundsärskola, inskrivna	28	34	-6	28	33	-5
Frivillig musikundervisning	-	-	-	-	620	-

## Gymnasie- och vuxenutbildning

### VÄSENTLIGA HÄNDELSE – nämnd och produktion

Ungdomspuckeln uppvisar en minskning av ca 100 Nyköpingsungdomar i åldern 16-19. Prognosen för antal Nyköpingselever visar en minskning med ca 60 elever beroende på tillskottet av sent anlända ungdomar till IVIK inom IV-Navet. Vid höstintagningen i år till Nyköpings gymnasium konstateras en minskning med 90 elever jämfört med föregående år samtidigt som antagna elever till fristående gymnasieskolor i Nyköping hösten 2010 har ökat med 60 elever. Fristående gymnasieskolor har 34 % av antalet elever vid höstintagningen 2010. Utnyttjande av PRIV-platser (42 elever) samt genomförd sommarskola (15 elever) har starkt bidragit till att minska antalet i åk 1 på Individuella programmet. Tillströmningen av studeranden har fortsatt inom gymnasial vuxenutbildning under 2010 motsvarande

en prognostiserad ökning av 70 årsstudieplatser jämfört med föregående år. Trots oförändrad flyktingmottagning i år har behovet av sfi-undervisning ökat framförallt för grupper med stora behov av språkundervisning.

KY -utbildningarna i Nyköping är fortfarande attraktiva utbildningar.

I samarbete med Mälardalens högskola erbjuds sjuksköterskeprogram med 40 utbildningsplatser per år.

Nämnden redovisar en prognos med budget i balans medan produktionen beräknar ett underskott med 1 mnkr beroende på ett överskridande av löner under första halvåret. Produktionen har inför hösten 2010 reducerat organisationen med 10 tjänster.

### EKONOMI – nämnd och produktion

	Januari – Augusti				Helår		
	Utfall 2010	Utfall 2009 <sup>9</sup>	Förändring 10-09	Budget avvikelse	Prognos 2010	Budget 2010	Budget avvikelse
Nämnd, mnkr	-173,4	-171,8	-1,6	0,6	-261,0	-261,0	0,0
Produktionens resultat, mnkr	-0,2	3,7	-3,9	1,4	-1,0	0	-1,0
<b>Nettokostnad, mnkr</b>	<b>-173,6</b>	<b>-168,1</b>	<b>-5,5</b>	<b>2,0</b>	<b>-262,0</b>	<b>-261,0</b>	<b>-1,0</b>
Nettokostnad, kr per invånare	3 370	3 293			5 058	5 070	

#### Nämnd

Utbildningsnämndens kostnader ökade 2010 p g a den allmänna kostnadsutvecklingen och reducerades något beroende på minskat antal elever i gymnasieutbildning.

Periodens avvikelse (+0,6 mnkr) beror på bl a ännu ej utnyttjade medel till nämndens förfogande.

Nämnden uppvisar en prognos för ett budgetresultat i balans år 2010

#### Produktion

Periodens resultat jämfört med förra året har försämrats med nästan 4 mnkr. Främsta orsak härtill är ökade kostnader p g a att förväntad elevminskning inte blev så stor som beräknad.

Jämfört med budget redovisas ett överskott för perioden med 1,4 mnkr, främst beroende på ökade intäkter för vuxenutbildningen inom sfi och projekt.

Prognosen visar på ett underskott med 1 mnkr beroende på ett överskridande av löner under första halvåret kopplat till elevminskningen enligt ovan.

<sup>9</sup> Nettokostnaden har justerats i den mån verksamheten tagit anspråk medel från tidigare års resultat.

## MÅLUPPFYLLELSE OCH KVALITET - nämnd

### Mål

### Måluppfyllelse

#### Mål för god service

##### Tillgänglighet

Studerandes efterfrågan styr utbudet och kurser inom gymnasieutbildning och vuxenutbildning.

##### Målet är delvis uppfyllt

Målet 90 % antagna på 1:a handsval är uppfyllt

Målet 80 % återsökanden efter 1 år på IV-programmet är inte uppfyllt då resultatet är 46 %

Målet 100 % antagna till vuxenutbildningen är uppfyllt avseende lokalt utbud.

##### Professionellt bemötande

Samtliga utbildningar inom gymnasie- och vuxenutbildningen erbjuder personal med god kompetens och pedagogisk mångfald

##### Målet är inte uppfyllt

Målet gy 75 % vux 90 % är inte uppfyllt då antal lärare med pedagogisk högskoleexamen utgör inom gy 69 % och vux 86 % (SCB 2010).

#### Förutsättningar för god service

##### God ekonomisk hushållning

Helhetsperspektiv på samtliga studerandes utbildning och personliga utveckling som leder till genomförd utbildning med minst godkända resultat (kvalitet) inom utsatt tid (effektivitet) inför framtida yrkesliv och fortsatta studier

##### Målet är inte uppfyllt

Målet är inte uppfyllt inom gymnasieutbildningen avseende andel slutbetyg Nyköpingselever (mål 82 %/resultat 79 %)/samtliga elever(mål 80 %/resultat 78 %), grundläggande behörighet (mål 90 %/resultat 87 %) samt genomsnittlig betygspoäng (mål 13,8/resultat 13,0).

Målet 85 % är inte uppfyllt avseende andel studeranden inom vuxenutbildningen som slutfört grundläggande(74 %); gymnasial(72 %)

Övriga mål följs upp och redovisas i samband med årsbokslutet.

## MÅLUPPFYLLELSE OCH KVALITET – produktion

### Mål

### Måluppfyllelse

#### Mål för god service

##### Valmöjlighet

Utbud av inre valbara kurser anpassas så till efterfrågan att nio av tio kurser ges.

##### Målet är uppfyllt

Studerandes uppfattning om nöjdhet med vald studieform: mål 95 %, resultat 95 %.

##### Professionellt bemötande

Öka andelen lärare med lärarexamen genom riktad kompetensutveckling och bemanning.

##### Målet är delvis uppfyllt

Antal lärare med pedagogisk respektive specialpedagogisk högskoleutbildning, mål 83 % respektive 4 %, resultat 82 % respektive 6 %

Mål	Måluppfyllelse
<b>Förutsättningar för god service</b>	
<b>God ekonomisk hushållning</b>	
Att i SKL:s öppna jämförelse vara bland de 25 % bästa kommun = grönt vad gäller andelen elever som klarar gymnasiet på 3 år (exkl IV elever).	<b>Målet är uppfyllt</b> Grönt.
<b>Hållbar tillväxt</b>	
Två enheter erhåller certifiering inom Lärande för hållbar utveckling.	<b>Målet är delvis uppfyllt</b> Målet kommer att nås under året.
Alla på divisionen/verksamheten känner till och jobbar efter kommunens miljöplan.	<b>Målet är delvis uppfyllt</b> Målet kommer att nås under året.
<b>Övriga mål</b>	
Elevernas uppfattning om inläring och delaktighet	<b>Målet är uppfyllt</b> Studerandes uppfattning om stöd och hjälp: mål 90 %, resultat 93 %. Nöjdhet med uppmuntran från kursledare: mål 92 %, resultat 94 %.

Övriga mål följs upp och redovisas i samband med årsbokslutet.

#### VOLYMER OCH NYCKELTAL – nämnd och produktion

	Januari – Augusti <sup>10</sup>			Helår		
	Utfall 2010	Utfall 2009	Förändring 10-09	Prognos 2010	Budget 2010	Budget avvikelse
<b>Gymnasieutbildning</b>						
Antal Nyköpingsungdomar 16-18 år	2 013	2 126	-113	2 020	2 010	10
Antal Nyköpingselever i egen regi och extern utbildning	2 232	2 220	12	2 175	2 168	7
- varav externt	666	600		685	648	37
Antal elever i egna skolor (Nyköpings gymnasium)	2 252	2 300	-48	2 178	2 186	-8
- varav från annan kommun	686	700	-14	690	666	24
<b>Vuxenutbildning</b>						
Nyköpings vuxenutbildning antal årsstudieplatser <sup>11</sup>						
- grundläggande	61	62	-1	125	130	-5
- gymnasial	169 <sup>12</sup>	133	36	340	351 <sup>12</sup>	-11
- sfi	35,4	32	3,4	70	55	15

<sup>10</sup> Januari – augusti avser volymer och nyckeltal vårterminen 2010

<sup>11</sup> Antal årsstudieplatser är en volymenhet motsvarande 800 poäng/plats (vilket inte får förväxlas med antal studeranden)

<sup>12</sup> Varav 91 beviljade årsstudieplatser inom yrkesvux

## Kultur och fritid

### VÄSENTLIGA HÄNDELSER – nämnd och produktion

Comedy Art Theatre (CAT) lyckades bättre 2010 än 2009 med teaterföreställningarna på Borggården. Publiken ökade på "Gastabudet" men är fortfarande mycket mindre än tidigare år. Skolföreställningarna av "350 års historia på 60 minuter" var däremot välbesökta, 1000 elever på tre föreställningar. Nämnden har beslutat att inte förlänga överenskommelsen med CAT under 2011. Frågan om en ny tjänstekoncession ska genomföras avgörs senare under året.

Operaföreställningarna live/digitalt på Nyköpings teater drog fulla hus under vårsäsongen och intresset är fortsatt stort. Programverksamheten har ökat totalt på grund av goda intäkter.

Kommunarkivet och Bild- och företagsarkivet har fr.o.m. 1 juni flyttats från Kommunledningskansliet till

Kultur och fritid. Arbetet med införande av RFID teknik på biblioteket påbörjades 1 juni. På bokbussen har data on-line installerats. Leveranser av bokpaket till skolorna har fördubblats jämfört med vårterminen 2009.

Naturbadet vid Vrena har erhållit nya bryggor till badsäsongen. Medel har anslagits för att under hösten sätta upp nya motionsredskap i friluftsområdet vid Ekensberg. Nämnden har också efter studiebesök vid flera badplatser under försommaren beslutat att göra en utredning om en bättre handikappanpassning av badplatserna i kommunen.

Kommunstyrelsen har fattat beslut om ett långsiktigt avtal med landstinget avseende samverkan med Sörmlands museum. Det beslutet ska inarbetas i budgeten för Kultur- och fritidsnämnden fr.o.m. 2011.

### EKONOMI – nämnd och produktion

	Januari - Augusti				Helår		
	Utfall 2010	Utfall 2009 <sup>13</sup>	Förändring 10-09	Budget avvikelse	Prognos 2010	Budget 2010	Budget avvikelse
Nämnd, mnkr	-46,9	-44,1	-2,8	-0,2	-70,4	-70,4	0,0
Produktionens resultat, mnkr	0,7	2,8	-2,1	0,9	0,0	0,0	0,0
<b>Nettokostnad, mnkr</b>	<b>-46,2</b>	<b>-41,3</b>	<b>-4,9</b>	<b>0,7</b>	<b>-70,4</b>	<b>-70,4</b>	<b>0,0</b>
Nettokostnad, kr per invånare	897	809			1 368	1 368	

#### Nämnd

Nämndens nettokostnader är 2,8 mnkr högre än föregående år. Orsaken är främst att från och med 2010 inkluderas hyran för Nyköpingshus, uppgående till 2,2 mnkr, som tidigare har betalats av Kommunfastigheter. Förändringen utgörs även av en utökning av medel till programverksamheten med 0,6 mnkr.

Jämfört med budget redovisas en negativ avvikelse med -0,2 mnkr. Orsaken är att nämndens ofördelade medel tagits i anspråk med 0,4 mnkr men budgeten, om 0,9 mnkr, är periodiserad till slutet av året.

För helåret prognostiseras ingen avvikelse mot budget.

#### Produktion

Resultatet är 2,1 mnkr lägre än motsvarande period föregående år. Orsaken är främst att intäkterna från biljettförsäljningen redovisats olika 2009 och 2010. En tjänst som var vakant 2009 har tillsatts i år.

Jämfört med budget är resultatet 0,9 mnkr bättre än budget. Eftersom utbetalningar av föreningsbidrag sker senare under 2010 redovisas kostnaden senare på året.

För helåret prognostiseras ingen avvikelse mot budget.

<sup>13</sup> Nettokostnaden har justerats i den mån verksamheten tagit anspråk medel från tidigare års resultat.

MÅLUPPFYLLELSE OCH KVALITET - nämnd

Mål	Måluppfyllelse
<b>Mål för god service</b>	
<b>Tillgänglighet</b>	
<b>Kulturverksamhet är tillgänglig för barn och ungdomar</b>	<b>Målet är delvis uppfyllt</b>
Minst 85 % av kulturprogram är för barn och ungdom.	73 %. Volymen har ökat, men inte som andel av det totala utbudet som ökat mer. Prognos: målet uppfylls inte.
Därav är minst 15 % av utbudet utanför centralorten.	29 %. Målet är uppfyllt med råge. En ökning med 19 procentenheter jämfört med 2009, då målet inte uppnåddes.
Minst 90 % av 6-åringarna deltar i bokskola.	52 %. En förbättring med 6 procentenheter jämfört med samma tidpunkt 2009. Prognos: målet uppfylls.
<b>Biblioteksverksamhet är tillgänglig i alla delar av kommunen</b>	<b>Målet är delvis uppfyllt</b>
Minst 330 000 besök på kommunens bibliotek.	225 452 besökare. En minskning med 670 besökare jämfört med samma tidpunkt 2009. Prognos: målet uppfylls.
Minst 150 000 besök på bibliotekets hemsida	87 574 besök. En ökning med 2 580 besök. Prognos: målet uppfylls.
Minst 500 000 lån på biblioteket.	318 565 lån. En minskning med 1 183 lån jämfört med samma tidpunkt 2009. Prognos: målet uppfylls.
Därav minst 120 000 lån på bokbussen.	69 951 lån. En ökning med 2 943 lån jämfört med samma tidpunkt 2009. Prognos: målet uppfylls.
<b>Fritidsaktiviteter är tillgängliga för barn och ungdomar</b>	<b>Målet är inte uppfyllt</b>
Minst 55 000 medlemmar i bidragsberättigade föreningar.	50 500 medlemmar. En minskning med 1 065 medlemmar jämfört med samma tidpunkt 2009. Prognos: målet uppfylls inte.
Minst 30 % av medlemmarna är under 20 år.	25 %. Samma resultat som 2009 vid samma tidpunkt. Prognos: målet uppfylls inte.
<b>Valmöjlighet</b>	
<b>Kommuninvånarna upplever att det finns stora valmöjligheter inom kulturlivet och fritidsverksamheten. Biblioteket erbjuder ett brett och allsidigt mediabestånd som svarar mot efterfrågan (sammandrag av mål för kulturprogram, bibliotek, fritid)</b>	Måts senare, se kommentar nedan.
Minst 650 kulturprogram.	En ökning med 97 program jämfört med samma tidpunkt 2009. Prognos: målet uppfylls.
<b>Professionellt bemötande</b>	
<b>Besökare är nöjda med bemötande</b>	Måts senare, se kommentar nedan.
<b>Förutsättningar för god service</b>	
<b>God ekonomisk hushållning</b>	
<b>I internöverenskommelser med kommunal verksamhet och i avtal med externa aktörer tydliggörs kraven på effektiv och ändamålsenlig verksamhet med hjälp av mål och nyckeltal</b>	<b>Målet är inte uppfyllt.</b>
90 % av bidragsberättigade föreningar har infört kvalitetssäkring.	En förbättring med 18 procentenheter jämfört med samma tidpunkt 2009. Prognos: målet uppfylls.
Minst 35 % bokning av sportanläggningar.	Oförändrat jämfört med samma tidpunkt 2009.
Minst 45 % bokning av lokaler i Culturum.	En förbättring med 7 procentenheter jämfört med samma tidpunkt 2009. Prognos: målet uppfylls inte.
Minst 45 % bokning av Nyköpings teater.	Nytt mått. Prognos: målet uppfylls inte.

Mål	Måluppfyllelse
<b>Hållbar tillväxt</b>	
Miljö- och klimatmål införs i kvalitetssäkringen för föreningslivet.	<b>Målet är uppfyllt.</b>
Alla i nämnden känner till och jobbar efter kommunens miljöplan.	<b>Målet är uppfyllt.</b> Nämnden har informerats av miljö- och folkhälsostategerna.
<b>Övriga mål</b>	
Särskilda insatser görs för att stärka integrationen av barn och ungdom med funktionshinder samt barn med mångkulturell bakgrund.	<b>Målet är inte uppfyllt.</b>

Ovan redovisas inte resultat för måluppfyllelse gällande nöjdhet på en skala 1-5 avseende tillgänglighet, valmöjlighet och god ekonomisk hushållning. En enkät genomförs och redovisas senare under året.

## MÅLUPPFYLLELSE OCH KVALITET - produktion

Mål	Måluppfyllelse
<b>Mål för god service</b>	
<b>Tillgänglighet</b>	
Andelen utlån av barn- och ungdomsmedia ska vara 50 %.	<b>Målet är inte uppfyllt: 48 %.</b>
<b>Förutsättningar för god service</b>	
<b>God ekonomisk hushållning</b>	
Självetjäningen på huvudbiblioteket ska utgöra 65 % av möjliga transaktioner.	<b>Målet är uppfyllt: 68 %.</b>
<b>Hållbar tillväxt</b>	
Alla bidragsberättigade föreningar ska informeras om miljöfrågor.	<b>Målet är uppfyllt.</b>
80 % av personalen som kör bil i tjänsten ska utbildas i EcoDriving.	<b>Målet är uppfyllt.</b>
Alla på divisionen/verksamheten känner till och jobbar efter kommunens miljöplan.	<b>Målet är uppfyllt.</b>
<b>Bemanning och organisation</b>	
Totala sjukfrånvaron ska vara högst 4 %	<b>Målet är inte uppfyllt: 4,94 %</b>
Kort sjukfrånvaro ska minska till 2 %.	<b>Målet är inte uppfyllt: 3,14 %.</b>

Under nämnden "Måluppfyllelse och kvalitet" redovisas flertalet av de mål och som produktionen jobbar mot och som preciserats i internöverenskommelsen mellan nämnden och Kultur och fritid.

Trots ett omfattande programutbud på Culturum och Nyköpings teater nås inte procentmålet för bokningen, som var 45 % (se måluppfyllelse nämnden ovan). Konferensbokningar har minskat, men bokningarna är fler under hösten varför målet eventuellt kan uppnås för Culturum. Teatern används mycket för programverksamhet på kvällstid men inte i någon större omfattning för konferensverksamhet, varför målet troligen är för högt satt.

Biblioteksbesöken fortsätter att minska, medan besök och transaktioner på webben har ökat med 23 %. Nyköpingsborna använder biblioteket för att låna (2009: 9,5 lån/inv. jfr riket 7,6) och studera, inte som mötesplats (2009: 4,9 besök/inv. jfr riket 7,3) En

lokalförändring bör göras så att verksamheten kan anpassas till allmänhetens förväntningar på ett kulturhus. En förstudie är klar under året.

Andelen 6-åringar som deltar i Bokskola har ökat något jämfört med läsåret 08/09 men ligger fortfarande långt under målet 90 %. En ökning förväntas efter genomförd kontakt och planering med skolorna.

85 % av programmen skall rikta sig till barn- och ungdom. Trots att antalet ökat med 30 under perioden kommer målet inte att uppnås p.g.a. att det totala antalet program ökat mer, bl.a. genom att Nyköpings teater har tagits i bruk. Både den korta och totala sjukfrånvaron är högre än målen. Den totala sjukskrivningen har minskat jämfört med 2009 (5,45 %) men ligger över målet (4 %). Noteras bör att långtidssjukfrånvaron sjunkit från 1,46 % till 0,32 %. Rehabiliteringsåtgärder har inletts.

VOLYMER OCH NYCKELTAL – nämnd och produktion

	Januari - Augusti			Helår		
	Utfall 2010	Utfall 2009	Förändring 10-09	Prognos 2010	Budget 2010	Budget avvikelse
Totalt antal besökare på biblioteket	225 452	226 122	-670	331 000	331 000	0
Antal utlånade volymer totalt	318 565	319 748	-1183	500 000	500 000	0
- varav utlån bokbussen	69 951	67 008	2 943	120 000	120 000	0
Andel 6 åringar som deltar i Bokskola, %	52	46	6	52	90	- 38
Besök på bibliotekets hemsida	87 574	84 994	2 580	150 000	150 000	0
Antalet kulturprogram/aktiviteter totalt	425	328	97	650	650	0
Andel program för barn och ungdom av det totala utbudet, %	73	85	- 12	75	85	- 12
- därav andel utanför centralorten, %	29	10	19	25	15	10
Bokning av programlokaler i Culturum, %	38	31	7	40	45	- 5
Bokning av Nyköpings teater, %	27	Nytt mått	-	30	45	- 10
Andel bokade timmar av möjliga på sportanläggningar, %	35	35	0	35	35	0
Andel bidragsberättigade föreningar som genomfört kvalitetssäkringar, %	83	65	18	90	90	0
Medlemmar i bidragsberättigade föreningar	50 500	51 565	- 1 065	51 000	55 000	- 4 000

## Vård och omsorg

### VÄSENTLIGA HÄNDELSE – nämnd och produktion

Efter en skatteväxling med Landstinget övertogs ansvaret för hemsjukvården den 1 januari. Verksamheten har samorganiserats tillsammans med kommunens sjuksköterskor och rehabverksamhet inom Vård & Omsorg. Totalt har 26 tjänster successivt tillsatts.

Ett nytt äldreboende med 48 platser på Riggargatan startades upp under april månad med privat entreprenör. Boendet innebar ett tillskott om 8 nya plaster samt ersatte Trädhuset på Rosenkällgården och Labro Backe som drivits av Vård & Omsorg.

Sen starten av Fritt Val inom hemtjänsten i november 2009 har ett stort antal företag blivit godkända att bedriva verksamhet. Främst är det företag som erbjuder servicetjänster som tillkommit men även omvårdnadsföretagen blir fler. Vård & Omsorg har knappt 60 % av brukarna efter att hemtjänstgrupperna i Oppeby och Stigtomta/Vrena återgick till kommunen från privat utförare 1 november 2009.

Ett stort projekt i form av jämställdhetsutbildning påbörjades i mars och har omfattat både nämndledamöter och personal från intern och externa utförare. Syftet har varit att ge en insikt i vardagsfrågor om jämställdhet. Ytterligare ett stort projekt pågår, anhängstöd, där nämnden leder ett arbete i syfte att utveckla och förbättra stödet till anhöriga.

Nämnden inför en förenklad handläggning för alla över 75 år omfattande servicetjänster. Dessutom inför nämnden från 1 november en parboendegaranti inom särskilt boende för äldre, som innebär att ingen mot sin vilja ska behöva bo åtskilda.

Inom äldre- och demensboende har ett antal åtgärder vidtagits för att reducera kostnaderna. Åtta äldreboendeplatser inom Lundagården har i början av året legat i "malpåse", men har under senvåren tagits i bruk för växelvård.

Fyra nya gruppboendepplatser har tagits i bruk hittills i år och ansvar för brukare med boendestöd samt ledsagar- och kontaktpersonalärenden har övertagits från Sociala divisionen. Under hösten kommer handikappomsorgen att omstruktureras och nya gruppboendepplatser att tas i bruk på Brandholmen samt inom ombyggda lokaler på Labro Backe.

Antalet medarbetare inom äldreboenden har minskat då verksamhet gått över till extern vårdgivare och ökat inom hemtjänst som tagit över från extern vårdgivare. Medarbetare som stannat kvar inom kommunen efter privatisering samt de som anställda på LAS konverteringsregler, har samlats i en tilläggsorganisation och placeras på kortare och längre vikariat.

### EKONOMI – nämnd och produktion

	Januari - Augusti				Helår		
	Utfall 2010	Utfall 2009 <sup>14</sup>	Förändring 10-09	Budget avvikelse	Prognos 2010	Budget 2010	Budget avvikelse
Nämnd, mnkr	-461,4	-424,5	-36,9	-11,1	-695,2	687,6	-7,6
Produktionens resultat, mnkr	5,1	-5,5	10,6	7,2	0,0	0,0	0,0
<b>Nettokostnad, mnkr</b>	<b>-456,3</b>	<b>-430,0</b>	<b>-26,3</b>	<b>-3,9</b>	<b>695,2</b>	<b>687,6</b>	<b>-7,6</b>
Nettokostnad, kr per invånare	8 857	8 424			13 473		

### Nämnd

Nettokostnaden för verksamheten har ökat med 37 mnkr jämfört med föregående år, vilket motsvarar 8 %. Utöver lönekostnadsökningar är en orsak till ökningen att hemsjukvården övertagits från Landstinget, motsvarande 12 mnkr. Faktureringen till Landstinget som tom augusti 2009 uppgick till 8 mnkr

har därmed upphört. Därutöver har det skett en volymökning både inom hemtjänsten och äldreboende med åtta fler platser i samband med att Riggargatan öppnade.

Nämnden redovisar en negativ budgetavvikelse på 11 mnkr tom augusti. Hemtjänsten visar ett underskott på 9 mnkr. Orsaken är att både Vård & Omsorg och externa utförare utför fler timmar än budgeterat. Den

<sup>14</sup> Nettokostnaden har justerats i den mån verksamheten tagit anspråk medel från tidigare års resultat.

försenade starten av äldreboendet Riggargatan medför ett överskott på hyreskostnaden samtidigt som högre ersättning utbetalats till Vård & Omsorg för fortsatt drift fram till 12 april.

Handikappomsorgen har en negativ budgetavvikelse på 3 mnkr för perioden som orsakats av volymökningar. De avser delvis övertagande av ärenden från SAN som för perioden kostat 2,3 mnkr.

Prognosen för helår pekar på en negativ budgetavvikelse på 7,6 mnkr. Avvikelsen består bland annat av nettounderskott på hemtjänst med -13,6 mnkr p g a att utförarna utför fler timmar än budgeterat. Det bedöms även ha skett en volymökning inom hemsjukvården. Neddragningen inför 2010 var 30 mnkr för hemtjänsten. En viss ökning innan kostnaderna stabiliseras är därför realistisk. Vidare finns ett underskott på vårdavgifter med netto -0,6 mnkr, ersättning för volymökning till Vård & Omsorg -5,1 mnkr. Bland annat har Vård & Omsorg ersatts för att under året ställa om de platser på Lundagården som tidigare legat i malpåse till kortvårds/växelvårdsplatser i syfte att undvika betalningsansvar till Landstinget. På grund av kö till demensboende har platser på St Anna ställts om från äldreboende till demensboende vilket kräver högre bemanning och därmed högre ersättning till den externa utföraren, -1,2 mnkr. Samtliga externa utförare har åberopat indexklausul i sitt avtal varför uppräknings sker av ersättningen från och med maj 2010 med sammanlagt -1,0 mnkr.

I nämndens ram för 2010 överfördes 0,4 mnkr för övertagande av ärenden från SAN. Det reella utfallet är på helår dryga 3 mnkr. Dessa negativa poster avräknas mot överskott inom anhörigstöd 2 mnkr, överskott på hyran och vård för Riggargatan med 3 mnkr och nämndens volymreserv om 9 mnkr. Bland annat finns volymreserv på 0,9 mnkr avseende hemsjukvård. Dessutom redovisar nämnden intäkt med 1 mnkr från Migrationsverket avseende insatser till personer med rätt till integrationsersättning.

Inom området personlig assistans görs avräkning först vid bokslut. Verksamheten är svår att prognostisera men det kan röra sig om ca 1 mnkr som i så fall tillkommer på det nu aviserade underskottet.

## Produktion

Jämfört med augusti månad 2009 är resultatet förbättrat med 12 mnkr. Intäkterna har mellan åren ökat med 4,4 % medan kostnaderna ökat med 2 %. Jämförelsen påverkas av att två äldreboenden lämnades till privat verksamhet i april och att två hemtjänstområden, Oppeby och Stigtomta, tillkom i

november 2009. Jämfört med 2009 har hemtjänsten utfört 39 260 fler timmar, varav de nytillkomna områdena svarar för 21 930 timmar. Det innebär att kommunen har utfört 29 % mer tid 2010 om Oppeby och Stigtomta räknas bort.

Produktionen redovisar en positiv budgetavvikelse på 7 mnkr tom augusti. Inom Äldre- och demensboende har ett antal åtgärder vidtagits för att reducera kostnaderna och periodavvikelsen visar överskott med drygt 3 mnkr. Resurser har mobiliserats för bl a vinterkräksjuka. Åtta äldreboendeplatser inom Lundagården har i början av året legat i "malpåse", men har under senvåren tagits i bruk för växelvård. Divisionen har betalat ersättning till landstinget för färdigbehandlade p.g.a. brist på korttids- och växelvårdsplatser.

Även inom grupp- och servicebostäder är periodavvikelsen positiv. Ett reservanslag ligger kvar inom divisionschefens ansvar för reglering av ökade eller minskade kostnader vid nivåbedömning. Av detta anslag har också drygt 0,5 mnkr reserverats avseende betalning av domar för icke verkställda beslut.

Korttids- och fritidsverksamhet för barn om ungdomar visar för perioden överskott med 1 mnkr. Sjukdom och ledigheter ersätt inte alltid och omvårdnadsbehovet har varit lägre. Bostadsanpassning, färdtjänst och hjälpmedel visar överskott med 1,8 mnkr. Under övrigt redovisas överskott avseende lägre personalomkostnader för ungdomar med 3 mnkr.

Hemtjänsten visar underskott med 7 mnkr tom augusti. I april månad utfördes 70 % av beviljad tid men bemanningsproblem under våren och sommaren har gjort att den utförda tiden minskat. Valfrihet av utförare innebär ibland att kunderna är spridda inom det geografiska området, vilket leder till långa restider för vissa grupper och timersättningen täcker inte alltid körtiden.

Prognosen för helåret beräknas inte visa någon differens mot budget. Nettokostnaden för hemtjänsten beräknas dock till ett underskott med ca 11 mnkr. Underskottet reduceras med beräknat 4,5 mnkr lägre personalomkostnader för ungdomar. Överskott inom grupp- och äldreboenden beräknas till drygt 1 mnkr och inom korttids- och fritidsverksamhet 0,8 mnkr. Vakanta cheftjänster och inom administration beräknas till ca 1 mnkr. Centralt inom verksamheten finns reserv avsatt för oförutsedda behov med 3,2 mnkr, vilket i dagsläget inte beräknas förbrukas. Hälso- och sjukvårdsorganisationen effektiviserar och ser över resurserna kontinuerligt, vilket beräknas ge överskott med 0,3 mnkr.

## MÅLUPPFYLLELSE OCH KVALITET – nämnd

Mål	Måluppfyllelse
<b>Mål för god service</b>	
<b>Tillgänglighet</b>	
Alla upplever att det är lätt att få kontakt med myndighetsfunktion och utförare. Informationen är lättillgänglig och lätt att förstå. Insatser som beviljas är lättillgängliga.	<b>Målet är delvis uppfyllt</b> Brukarundersökning ej genomförd. Handläggningstiderna enl kvalitetspolicy är uppfyllda medan antalet gynnande beslut som ej kunnat verkställas varit relativt många. Målet är att samtliga beslut ska verkställas.
<b>Valmöjlighet</b>	
Äldre och personer med funktionsnedsättning kan välja att få sitt behov av vård och omsorg tillgodosett i eget ordinarie boende och utifrån det fria valet välja utförare.	<b>Målet är uppfyllt</b> Andel som får hemtjänst, % av befolkningen över 80 år. Mål: 35 %. <i>Uppfyllt</i> Andel som bor i särskilt boende, % av befolkningen över 80 år. Mål: 21 % <i>Uppfyllt</i> Andel som aktivt väljer hemtjänstutförare. Mål: Minst 90 % av nya brukare. <i>Uppfyllt 95 %</i>
<b>Professionellt bemötande</b>	
Alla upplever att handläggning och insatser utförs professionellt, säkert, med god kvalitet och med respekt för självbestämmande och integritet.	<b>Målet är delvis uppfyllt</b> Handläggningstider enl kvalitetspolicy. <i>Uppfyllt</i> Andel personal med vård- och omsorgsutbildning. Mål: 75 %. <i>Uppfyllt</i> . Övriga indikatorer har ej mätits.

## MÅLUPPFYLLELSE OCH KVALITET - produktion

Mål	Måluppfyllelse
<b>Mål för god service</b>	
<b>Tillgänglighet</b>	
Informationen om Vård & Omsorgs insatser är tydlig och lätt att förstå	<b>Målet är delvis uppfyllt:</b> Faktablad finns som beskriver de insatser som finns. Enl. Socialstyrelsens mätning är den muntliga informationen inte tillräcklig.
Informationsblad på fem främmande språk finns att tillgå (på det mest vanligt förekommande språken)	<b>Målet är inte uppfyllt:</b> Informationsblad finns endast på svenska
Det är enkelt att komma i kontakt med verksamheten via telefon och besök	<b>Målet är uppfyllt:</b> Kundservice har öppet kontorstid. Anvisningsskyltar anpassade till brukare med funktionshinder finns. Personal finns att nå på varje boende samt inom hemtjänsten.
Vård & Omsorg håller utlovade handläggnings- och verkställighetstider	<b>Målet är inte uppfyllt:</b> Verksamheten har inte alltid kunnat verkställa inom utlovad tid
Den fysiska tillgängligheten är god	<b>Målet är inte uppfyllt:</b> Hiss saknas in inom vissa enheter.
<b>Valmöjlighet</b>	
Brukaren har själv möjlighet att påverka hur och när insatserna ska utföras.	<b>Målet är inte uppfyllt:</b> Genomförandeplaner finns men används inte alltid i det dagliga arbetet
<b>Hälsa- och sjukvård</b>	
Minska antalet frakturer efter fallolyckor i särskilt boende	<b>Målet är delvis uppfyllt:</b> Kommunen ingår i kvalitetsreg. Senior Alert för att förebygga fallskador och undernäring

Mål	Måloppfyllelse
Efterlevandesamtal erbjuds närstående till avlidna på äldreboende	<b>Målet är delvis uppfyllt:</b> Efterlevandesamtal erbjuds allt fler
Alla enheter inom äldreomsorgen är registrerade i Palliativregistret	<b>Målet är uppfyllt</b>
<b>Övrigt</b>	
Alla erbjuds någon förtäring så att nattfastan inte överstiger 11 timmar	<b>Målet är uppfyllt</b> Brukarna erbjuds förtäring t ex näringsdryck på kvällen alt. natten. Dokumenteras i genomförandeplan.
Personalkontinuiteten hos varje brukare är god	<b>Målet är delvis uppfyllt:</b> Inom hemtjänst och särskilt boende är det svårt att hålla kontinuitet vid korttidsfrånvaro
Alla personalgrupper genomför kvalitets mätning	<b>Målet är uppfyllt</b>
Verksamhetsplaner görs inom alla enheter	<b>Målet är uppfyllt</b>
<b>Förutsättningar för god service</b>	
<b>God ekonomisk hushållning</b>	
Statistik som visar verksamhetens volymutveckling ska vara tillförlitlig	<b>Målet är uppfyllt:</b> Volymutvecklingen följs varje månad och redovisas i sammanställning.
<b>Hållbar tillväxt</b>	
Alla leasingbilar ska successivt bytas till miljöbilar när kontrakten går ut	<b>Målet är uppfyllt</b>
Alla känner till och jobbar efter kommunens miljöplan.	<b>Målet är inte uppfyllt</b> Diskuteras på APT.
<b>Bemanning och organisation</b>	
Sjukfrånvaron är högst 4 % varav korttidssjukfrånvaron ska minska till högst 1,7 %	<b>Målet är inte uppfyllt</b> Sjukfrånvaron är i augusti 4,17 % och korttidssjukfrånvaron 2,15 %
Andelen kvinnliga chefer i förhållande till andelen kvinnliga medarbetare ska vara minst 0,8	<b>Målet är uppfyllt</b> Andelen är 0,93

Övriga mål i nämndens och produktionens budget följs upp och redovisas i bokslut.

## VOLYMER OCH NYCKELTAL – nämnd och produktion

	Januari - Augusti			Helår		
	Utfall 2010	Utfall 2009	Förändring 10-09	Prognos 2010	Budget 2010	Budget avvikelse
Antal fakturerade/utförda timmar hemtjänst	182 150			273 000	229 180	-43 820
Varav tätort	166 766			250 000	208 260	-41 740
Varav landsbygd	15 384			23 000	20 920	-1 080
Varav intern utförare	98 489			148 000	99 765	-48 235
Varav extern utförare	83 661			125 000	129 416	+4 416
Antal Äldreboendeplatser	620	612	+8	620	620	0
Antal gruppboendestäder	114	109	+5	115	116	-1
Övriga volymer och nyckeltal redovisas i bokslut						

## Social omsorg

### VÄSENTLIGA HÄNDELSE – nämnd och produktion

Året präglas ännu av följdverkningarna av den finansiella krisen hösten 2008. Arbetsmarknadsläget förbättras. Kostnader för försörjningsstöd har därför planat ut. Av den befarade tillströmningen av s.k. utförsäkrade från försäkringskassan har endast enstaka fall kommit till Stöd och utveckling. Nya förslag till riktlinjer för försörjningsstöd har beslutats av nämnden och kommer att presenteras Kommunfullmäktige under hösten för beslut. En anpassning har skett till rådande lagstiftning och riktlinjerna har tydligare fokus på barnets rättigheter i enlighet med barnkonventionen.

Antal anmälningar om barn som far illa minskar men antal placeringar fortsätter att öka bland unga. Det är fortsatt svårt att rekrytera uppdragstagare och det är samtidigt stor efterfrågan. Antal placeringar av vuxna är fortsatt lågt. Nytt är att placeringar görs även med relationsvåld som orsak.

Nämnden har som målsättning att ge stöd och hjälp vid relationsvåld i ökad utsträckning särskilt med fokus på barnen som brottsoffer. Nämndens försöksverksamhet Fredman har fått kontakt med personer som behöver detta stöd och kan nu ge stödinsatser bl a genom gruppsamtal. Upphandling har också gjorts av utökade stödinsatser vid relationsvåld för dem som blir drabbade. Denna utökade verksamhet skall startas vid årsskiftet 2010/2011.

Projektering av Barnahus har pågått under våren och tas i bruk i september, liksom "resurshus" för föräldrastöd mm. Arbetsformer och rutiner är klara och samråd genomförs redan. Lokalmässig samordning gör verksamheten mer tillgänglig och öppen. Anpassning till den nya lagstiftningen, barnskyddslagen, som kommer att träda i kraft nästa år har redan påbörjats. Några handläggare av barnärenden arbetar enbart med uppföljning. Metodutveckling utvecklas avseende släktingplaceringar.

Alkohol- och drogproblematik ökar bland unga och bland kvinnor. Det är samma trend i Nyköping som i övriga landet. Utredningen avseende ansvarsfrågan av missbruks- och beroendevården skall vara klar den 15 november 2010.

Boendet för ensamkommande flyktingbarn har kommit i gång och är fullbelagt med 10 platser. Även de tre transitplatserna har varit belagda stor del av tiden. Ny etableringslag gällande nyanlända i Sverige har beslutats under året och träder i kraft den 1 december 2010. Förberedelser inför förändringen äger rum i samverkan med andra nämnder och övriga aktörer som Länsstyrelsen och Migrationsverket. Förslag till nya riktlinjer för introduktionersättning har beslutats av nämnden och går vidare till Kommunfullmäktige. Syftet är att anpassa kommunens ersättning till nyanlända enligt den statliga nya etableringsersättningen.

### EKONOMI – nämnd och produktion

	Januari - Augusti				Helår		
	Utfall 2010	Utfall 2009 <sup>15</sup>	Förändring 10-09	Budget avvikelse	Prognos 2010	Budget 2010	Budget avvikelse
Nämnd, mnkr	-104,4	-96,3	-8,1	1,7	-158,1	-158,3	0,2
Produktionens resultat, mnkr	-7,2	-5,0	-2,2	-7,2	-12,0	0,0	-12,0
<b>Nettokostnad, mnkr</b>	<b>-111,6</b>	<b>-101,3</b>	<b>-10,3</b>	<b>-5,5</b>	<b>-170,1</b>	<b>-158,3</b>	<b>-11,8</b>
Nettokostnad, kr per invånare	2 166	1 984			3 297	3 075	

### Nämnd

Nämndens nettokostnader har ökat med 8,1 mnkr (8 %). Ökningen härrör främst från försörjningsstöd samt insatser till barn och vuxna. Dessutom ingår kostnader för feriepraktik i årets nettokostnader med 3 mnkr. Föregående år belastade feriepraktiken Sociala

divisionens kostnader genom användande av tidigare års positiva resultat.

Avvikelsen mot budget är positiv och uppgår till 1,8 mnkr. Av dessa är 1 mnkr medel som avser feriepraktik och som ännu inte reglerats med Sociala divisionen. Ersättning för verksamhet vid Röda Villan

<sup>15</sup> Nettokostnaden har justerats i den mån verksamheten tagit anspråk medel från tidigare års resultat.

är ännu inte reglerad för året, vilket innebär ett överskott med 0,6 mnkr. Dessutom redovisar nämndens administration ett överskott på grund av färre sammanträden samt överskott vid nämndens till förfogande.

Prognosen för helåret är ett överskott om 0,2 mnkr.

## Produktion

Utöver ökad ersättning från nämnden är divisionens budget utökad med kostnader för nya arbetsmarknadsåtgärder och ett boende för ensamkommande flyktingbarn. Dessa verksamheter finansieras med statsbidrag.

Kostnader för ekonomiskt bistånd har fortsatt att öka i landet det första halvåret 2010. Ökningen är 10 %. I Nyköping är förändringen en minskning med 1 %.

Under 2009 skedde en ökning av kostnader och antal vårddyggn för placeringar av barn och unga på institution och i familjehem. Antalet placeringar av unga på institution har fortsatt att öka och höga kostnader för placeringar är orsak till hela divisionens underskott i förhållande till budget. Divisionen analyserar noggrant orsaker till ökningen och möjligheter att hitta mindre kostsamma lösningar.

Prognosen för helåret är ett underskott om 12 mnkr.

## MÅLUPPFYLLELSE OCH KVALITET – nämnd

Mål	Måluppfyllelse
<b>Mål för god service</b>	
<b>Tillgänglighet</b>	
Insatser ska vara lättillgängliga och i första hand erbjudas på hemmaplan <ul style="list-style-type: none"> <li>Av samtliga placeringar som görs avseende vuxna, missbruk, ska minst 90 % vara placeringar i öppenvård</li> </ul>	Målet är uppfyllt  1 person har placerats under perioden. 56 insatser öppenvård, Nygården har öppnats under samma period.
<b>Valmöjlighet</b>	
Möjlighet att välja mellan olika former av stöd och behov i förebyggande syfte: Familjer med barn mellan 0-18 år erbjuds råd och stöd individuellt och/eller i grupp utan individuell behovsbedömning, särskilt biståndsbeslut och registrering av personuppgifter i socialtjänstens register	Målet är uppfyllt  101 barn har under perioden erbjudits stöd i någon av Cumulus verksamheter. På Familjecentralerna finns socionomer som ger stöd.
<b>Professionellt bemötande</b>	
Tjänsterna är kunskapsbaserade och effektivt utförda. Tjänsterna är trygga och präglas av rättsäkerhet i myndighetsutövningen: Alla handläggare av barn- och ungdomsärenden har socionomexamen och ett års erfarenhet av att handlägga barn- och ungdomsärenden	Målet är inte uppfyllt  En handläggare av 17 har ännu inte ett års erfarenhet.
Rättssäkerhet i myndighetsutövningen avseende antal utredningar som avslutats inom fyra månader (100 %)	Målet är inte uppfyllt Tre utredningar har fått förlängd tid
<b>Förutsättningar för god service</b>	
<b>God ekonomisk hushållning</b>	
Verksamhetens mål för att verksamheten bedrivs effektivt och ändamålsenligt: Genomsnittlig tid för socialbidrag ska inte överstiga 5,4 månader	Målet är inte uppfyllt  5,5 månader
<b>Hållbar tillväxt och miljö</b>	
Alla vid nämnden känner till kommunens miljöplan	Målet är uppfyllt
<b>Integration</b>	
Nyanlända är självförsörjande vid introduktionstidens slut (40 %)	Målet är uppfyllt 52 % har egen försörjning två år efter ankomsten

Kommunrevisionen har nyligen granskat Insatser för att blir självförsörjande, d v s hur exempelvis nämndens styrdokument ser ut vad gäller insatser för att individer ska kunna bli självförsörjande. Revisionen skriver i den preliminära rapporten att de bedömer att Social- och arbetsmarknadsnämnden genom mål och riktlinjer tydliggjort en inriktning mot att hjälpa personer att bli självförsörjande.

Granskningen visar att nämnden, genom de styrande dokumenten, aktivt arbetar för att säkerställa att barnens situation uppmärksammas och beaktas vid bedömning av behov där även barn berörs, vilket bedöms som tillfredsställande.

De ser dock vid granskningen av akter att man inte utvecklar vad barnperspektivet konkret innebär. Revisionen rekommenderar därför nämnden att stötta verksamheten att formulera på vilket sätt barnperspektivet påverkar bedömning och beslut för att ytterligare utveckla detta förhållningssätt.

Revisionen bedömer också att olika former av sysselsättningsinsatser utifrån olika behov av stöd, åtgärder och insatser är väl tillgodosett inom Social- och arbetsmarknadsnämnden verksamhetsområde. Detta gäller även de långvarigt arbetslösa.

MÅLUPPFYLLELSE OCH KVALITET - produktion	
Mål	Målopfyllelse
<b>Mål för god service</b>	
<b>Tillgänglighet</b>	
Första samtal för de som önskar samarbetsavtal via familjerättsteamet ska vara max 4 veckor.	Målet är uppfyllt (100 %)
Antal unga placerade på institution i förhållande till antal unga med familjestöd ska vara högst 25 %	Målet är inte uppfyllt (59 %)
Tiden för ansökan till beslut om försörjningsstöd ska förkortas till max 14 dagar.	Målet är inte uppfyllt (21 dagar). Orsak är nytt sätt att mäta där tiden påbörjas redan vid förfrågan.
Kort väntetid, max 3 veckor, för budget- och skuldrådgivning ska bibehållas	Målet är uppfyllt (12 dagar)
<b>Valmöjlighet</b>	
Alla barn som varit med om svårigheter i hemmet som ska erbjudas stöd inom Cumulus.	Målet är uppfyllt. De 101 barn som kommit till vår kännedom har alla erbjudits stöd i någon form.
<b>Professionellt bemötande</b>	
Tid för avslutade förhandsbedömningar ska vara max 14 dagar.	Målet är inte uppfyllt (77 %)
100 % av nyöppnade ärende i barnteamet ska ha genomförandeplaner.	Målet är inte uppfyllt (37,5 %)
Alla brukare av arbetsmarknadsinsatser ska uppleva att de bemöts respektfullt och professionellt.	Målet är inte uppfyllt (90 %)
<b>Förutsättningar för god service</b>	
<b>God ekonomisk hushållning</b>	
Andel ärenden med orsak "arbetslösa, ingen ersättning, som beviljats ekonomiskt bistånd ska minska till 23 %	Målet är inte uppfyllt (24,7 %)
Andel ärenden med orsak "arbetshinder, ej utrett arbetshinder" som beviljats ekonomiskt bistånd ska minska till 12 %.	Målet är inte uppfyllt (12,9 %)
50 % av brukare av arbetsmarknadsinsatser uppnår anställningsbarhet och/eller arbete/studier/socialförsäkring.	Målet är uppfyllt (72 %)
100 % av deltagare i den socialpedagogiska verksamheten skall ha formulerat mål och upprättat plan för en framtida egen försörjning.	Målet är uppfyllt (100 %)
<b>Hållbar tillväxt</b>	
Alla team ska behandla kommunens miljöplan på en arbetsplatsträff.	Målet är inte uppfyllt

Mål

Måluppfyllelse

Integration

Introduktionsplan för flyktingar ska upprättas inom en månad från mottagande.

Målet är inte uppfyllt (96 %)

VOLYMER OCH NYCKELTAL – nämnd och produktion

	Januari - Augusti			Helår		
	Utfall 2010	Utfall 2009	Förändring 10-09	Prognos 2010	Budget 2010	Budget avvikelse
Socialbidrag, antal hushåll	834	877	-43	1 020	1020	0
Integration (inkl socbidrag) antal hushåll	126	110	+16	160	120	+40
Familjehem/Jourhem vårddygn, barn och unga	18 862	16 392	+2 470	27 900	19 200	+ 8 700
Institution vårddygn, barn och unga	5 170	3 845	+1 325	8 300	4 700	+3 600
Institution vårddygn, vuxna	877	813	+64	1 345	1 345	0
Arbetsmarknadsåtgärd, helårsplatser	245	126	+119	245	97	148
Mottagna flyktingar	63	45	+18	100	100	0
Socialbidrag, kr per hushåll	29 348	27 456	+1 892	37 050	37 050	0
Familjehem/Jourhem barn och unga, kr per dygn	538	585	-47	538	560	-22
Institution barn och unga, kr per dygn	2 956	3 017	- 61	2 956	2 815	+141
Institution vuxna, kr per dygn	1 467	1 930	- 463	1 467	1 939	-472

## Bygg och teknik

### VÄSENTLIGA HÄNDELSE – nämnd och produktion

Arbetet med trafiksäkerhets- och tillgänglighetsåtgärder samt asfaltförnyelse sker med hög prioritet. Under första halvåret 2010 har ett flertal trafiksäkerhets- och tillgänglighetsåtgärder genomförts, bland annat har flera busshållplatser handikappanpassats och fått väderskydd i samband med förändringar i kollektivtrafiken. Byggandet av en ny gång- och cykelväg i Runtuna är i slutfasen. Byggande av cykelvägar pågår vid Tessins väg och vid Hemgårdsvägen. På Lennings väg har ett vänstersvängfält anordnats i anslutning till Husarvägen och trafiksäkerhetsåtgärder har genomförts på övergångsställen på bland annat Örstigsleden, Lennings väg och vid Culturum. Hamnbron har renoverats med ny isolering och asfaltbeläggning. Arbetet pågår att införa nya hastighetsbegränsningar enligt framtagen hastighetsplan.

Upprustning av lekparker och parker har genomförts. Ombyggnaden av lekplatsen vid Träffen fortsätter. Utredning och projektering av en stadspark på Borgarberget har påbörjats. Ett parkprogram har antagits av Bygg- och tekniknämnden och en trädplan är under framtagande. Trädinventering och nedtagning av träd sker kontinuerligt i stadsmiljön för att förebygga skador.

Utvecklingen av hamnområdet för fritidsaktiviteter och rekreation har fortgått. En cykelparkering har anordnats, den befintliga lekutrustningen har kompletterats och ett utomhusgym har tillkommit. En fyr i farleden in till Nyköping är renoverad och reparationen av strandskoningen vid Tovastugan pågår.

Arbetet med att minimera gåsproblemet i Spelhags- och Kungshagenområdet fortgår.

Antalet inkomna ärenden inom Mät och kart har minskat på grund av lågkonjunkturen och den snörika vintern. Intäkterna inom Bygg och Mät och kart har minskat och räknas ner för helåret.

Plan- och bygglagen kommer att revideras från 2011-05-02 och så även bygglovtaxan. Lagändringen medför störst förändringar inom Bygg, exempelvis krävs på plats besök för bygglovspliktiga byggnader.

15 detaljplaner har vunnit laga kraft, däribland Spelhagen och Hamnvägens förlängning.

Janstorpskogen har blivit kommunalt naturreservat. Nyköpings kommun har beviljats LONA (lokalt naturvårds) medel för projekt som genomförs år 2010-2013. Utvecklingen av skolskogar fortsätter.

### EKONOMI – nämnd och produktion

	Januari - Augusti				Helår		
	Utfall 2010	Utfall 2009 <sup>16</sup>	Förändring 10-09	Budget avvikelse	Prognos 2010	Budget 2010	Budget avvikelse
Nämnd, mnkr	-43,2	-41,1	-2,1	-0,5	-65,0	-64,5	-0,5
Produktionens resultat, mnkr	3,5	0,0	3,5	3,5	-3,3	0	-3,3
<b>Nettokostnad, mnkr</b>	<b>-39,7</b>	<b>-41,1</b>	<b>1,4</b>	<b>3,0</b>	<b>-68,3</b>	<b>-64,5</b>	<b>-3,8</b>
Nettokostnad, kr per invånare	771	805			1 327	1 253	

### Nämnd

Jämfört med föregående år har periodens kostnader ökat med 1,5 mnkr huvudsakligen beroende på den allmänna kostnadsökningen. Parkeringsintäkterna har minskat med 0,3 mnkr beroende på minskat antal parkeringsplatser i centrum och ändrad momsredovisning. Intäkterna för verksamheterna Plan och Bygg samt Mät och kart har minskat med 0,4

mnkr beroende på lågkonjunkturen och den snörika vintern.

Jämfört med periodbudget redovisar verksamheten Gata ett underskott med 0,1 mnkr genom ökade kapitalkostnader och minskade parkeringsintäkter. Verksamheterna Plan och Bygg samt Mät och kart redovisar tillsammans ett underskott med 0,6 mnkr p g a av det låga flödet av ärenden. Nämndens egen administration redovisar ett överskott för perioden med 0,2 mnkr.

<sup>16</sup> Nettokostnaden har justerats i den mån verksamheten tagit anspråk medel från tidigare års resultat.

Prognosen för helår visar ett underskott för verksamheterna Bygg och Plan samt Mät och kart med tillsammans 0,5 mnkr som troligen inte kommer att hämtas hem under året. Även prognosen på inkommande ärenden skrivs ner. Övriga verksamheter bedöms följa helårsbudget.

## Produktion

Jämfört med förra året har Gata utöver ordinarie budget använt 5,0 mnkr från tidigare års resultat till asfaltförnyelse och 2,2 mnkr för projektering av Hamnvägens förlängning. Dessutom har 0,5 mnkr beviljats ur kommunstyrelsens ofördelade medel för engångsbidrag till kommunens 15 tätortsvägsamfällighetsföreningar p g a ökade

kostnader i samband med vinterväghållningen. Park har fått 0,2 mnkr extra ersättning för att färdigställa lekplatsen vid Träffen.

Den snörika och kalla vintern har gjort att vinterväghållningens kostnader ligger högre än 2009. Skärgårdstrafiken har kostnader som inte täcks fullt ut av den ersättning som erhålls från Länstrafiken.

I helårsprognos beräknas vinterväghållningen ge ett minus på 3,5 mnkr. För skärgårdstrafiken beräknas ett minus på 0,3 mnkr.

Lägre personalkostnader på perioden inom bygg och plan p g a föräldradedigheter, sjukskrivningar samt svårigheter att rekrytera byggnadsinspektör.

## MÅLUPPFYLLELSE OCH KVALITET - nämnd

### Mål

### Måluppfyllelse

#### Mål för god service

##### Tillgänglighet, valmöjlighet, professionellt bemötande

Nyköping ska ha ett funktionellt gatu- och vägsystem som tillgodoser trafikanternas behov av trafiksäkerhet, trygghet och tillgänglighet.

Mäts genom Mål  
Andel förnyad asfaltyta 4 %  
Längden utbyggda cykelvägar 0,5 km/år  
Genomförda tillgänglighetsåtgärder för personer med funktionsnedsättning 5 st/år

Parker och grönområden med inslag av tematiska utsmyckningar ska inbjuda till besök för rekreation och skönhetsupplevelser.

Mäts genom Mål  
Andel av Nyköpingsborna som anser att kommunens parker är välskötta 60 %  
Genomförda åtgärder enl. Parkplanen 5 st/år

Nyköpings hamn ska kännetecknas av att vara en välkomnande och välskött hamn med genuin hamnkänsla.

Mäts genom Mål  
Enkätundersökning av besökare – Nöjdhetsgrad (mäts från år 2010) 70 %  
Antal gästande båtar i gästhamnen 2 400 båtdygn

Erbjuda professionell service med korrekt och rättssäker myndighetsutövning.

Mäts genom Mål  
Enkätundersökning av brukare – Nöjdhetsgrad (mäts från år 2010) 80 %  
Tid för handläggning av detaljplaner (från samrådsbeslut till antagande) 6 mån  
Handläggningstid bygglov 25 arbetsdagar

##### Målet är delvis uppfyllt

Under perioden har målet 4 % uppnåtts. Genom extra medel till asfaltering som täcks av kommunstyrelsen pekar helårsprognosen på 7 %.

Under perioden har 2,5 km gång- och cykelvägar byggts ut.

Under perioden har 2 st tillgänglighetsåtgärder för personer med funktionsnedsättning genomförts. Målet 5 st/år bedöms vara uppfyllt vid årets slut.

##### Målet är delvis uppfyllt

Vid SKL 's enkät våren 2010 uppgav 62 % att de tyckte att kommunens parker sköts bra.

Under perioden har 2 st åtgärder enligt Parkplanen påbörjats. Målet bedöms vara uppfyllt vid årets slut.

##### Målet är delvis uppfyllt

Mätning av nöjdhetsgraden hos besökare i hamnen har ännu inte genomförts.

Under perioden har 2 500 båtdygn uppnåtts i gästhamnen.

##### Målet är uppfyllt

Vid enkätundersökning 2010 uppgav 87 % att de upplever att det är lätt att nå information och handläggare inom Bygg.

75 % av detaljplanerna handläggs inom 6 mån.

Handläggningstiden för bygglov uppgår till 25 arbetsdagar.

## Mål

Den biologiska mångfalden samt människans utnyttjande av naturen ska kunna föras vidare till kommande generationer.

Mäts genom Mål  
Alla rödlistade arter ska bibehållas 384 st

## Måluppfyllelse

### Målet är uppfyllt

Antalet rödlistade arter är oförändrat 384 st.

Inga beslut ska överprövas p g a formella fel

### Målet är uppfyllt

Inga beslut har överprövats på grund av formella fel.

## Förutsättningar för god service

### Hållbar tillväxt

Alla på nämnden känner till och jobbar efter kommunens miljöplan

### Målet är uppfyllt

Nämnden har informerats om miljöplanen vid nämndsammanträde.

## MÅLUPPFYLLELSE OCH KVALITET - produktion

## Mål

### Mål för god service

#### Tillgänglighet

Andel bygglovssökande som upplever att det är lätt att nå information och handläggare, Mål 80 %

## Måluppfyllelse

### Målet är uppfyllt

87 % upplever att det är lätt att nå information och handläggare, mäts kontinuerligt.

Genomsnittlig handläggningstid för bygglov 25 dagar

### Målet är uppfyllt

Genomsnittlig tid 25 dagar.

## Förutsättningar för god service

### God ekonomisk hushållning

Utbyte av ca 6000 gatubelysningsarmaturer under planperioden

### Målet är delvis uppfyllt

Utbyte sker successivt och områdesvis.

### Hållbar tillväxt

Miljömål (6 direkt påverkbara)

### Målet är delvis uppfyllt

4 st av 6 mål är genomförda.

Alla på verksamheten känner till och jobbar efter kommunens miljöplan.

### Målet är delvis uppfyllt

Miljöplanen har behandlats på 1 APT. Miljöplanen kommer att tas upp på ytterligare APT under hösten.

Övriga mål följs upp och redovisas i samband med årsbokslutet.

VOLYMER OCH NYCKELTAL – nämnd och produktion

	Januari - Augusti			Helår		
	Utfall 2010	Utfall 2009	Förändring 10-09	Prognos 2010	Budget 2010	Budget avvikelse
<b>Volymer</b>						
Barmarksunderhåll, 1000m <sup>2</sup>	1 792	1 680	112	1 820	1 885	65
Vinterväghållning, 1000m <sup>2</sup>	1 572	1 506	66	1 600	1 550	50
Total yta parkmark/naturmark, 1000m <sup>2</sup>	4 010	4 010	0	4 020	4 020	0
Antal gästbåtar i hamnen, båtdygn	2 500	3 125	-625	2 600	2 400	200
Antal inkomna ärenden, bygglov mm, st	339	403	-64	550	600	-50
Antal detaljplaner, laga kraft st	15	18	-3	23	20	3
<b>Nyckeltal</b>						
Andel invånare som är nöjda med standarderna på kommunens gator, vägar och cykelvägar, %	44	36 <sup>17</sup>	8	44	44	0
Andel invånare som tycker att snöröjningen och halkbekämpning sköts bra i kommunen, %	29	50 <sup>17</sup>	-21	29	65	36
Andel invånare som tycker att kommunens parker sköts bra, %	62	58 <sup>17</sup>	4	62	65	-3
Kostnad för barmarksunderhåll, kr/m <sup>2</sup>	0,82	2,00	-1,18	1,86	2,65	-0,79
Kostnad för vinterväghållning, kr/m <sup>2</sup>	4,58	3,60	0,98	5,27	3,60	1,67
Kostnad för parkmarksunderhåll, kr/m <sup>2</sup>	2,09	2,29	-0,20	3,00	2,65	0,35
Andel bygglovssökande som upplever att det är lätt att nå information och handläggare, %	87	86 <sup>18</sup>	1	85	80	5
Handläggningstid bygglov, dagar i snitt	25	26	-1	25	25	0
Svarsmeddelande för bygglovsärenden inom fem arbetsdagar, %	60	35	25	80	100	-20

<sup>17</sup> Utfall från enkätundersökning år 2007

<sup>18</sup> Avser helår 2009

## Miljö

### VÄSENTLIGA HÄNDELSER – nämnd och produktion

Ny taxemodell har införts inom miljötillsyn "Taxa utifrån risk och resursbedömning för miljöfarlig verksamhet och hälsoskydd". Taxan har inneburit ökat arbete inom hälsoskydd där mer tillsyn bedrivs på årsavgiftsbasis. Taxan har inneburit ökade intäkter och ökade kostnader för nämnden.

Inventering av enskilda avlopp med föreläggande på de bristfälliga avloppen fortgår i Kiladalen samt Båvenområdet.

Livsmedelskontrollen har förstärkts. Volymökningar har skett inom livsmedelskontroll med fler livsmedelsverksamma företag.

Högriskgrupper såsom barn, gamla och sjuka ska prioriteras inom nämndens tillsynsarbete i samtliga verksamhetsområden. Inom livsmedelskontrollen sker projekt inom märkningskontroll, kontroll av temperatur och hantering av allergener.

### EKONOMI – nämnd och produktion

	Januari - Augusti				Helår		
	Utfall 2010	Utfall 2009 <sup>19</sup>	Förändring 10-09	Budget avvikelse	Prognos 2010	Budget 2010	Budget avvikelse
Nämnd, mnkr	-4,6	-3,3	-1,3	-0,5	-7,6	-7,7	0,1
Produktionens resultat, mnkr	0,2	0,7	-0,5	0,2	0,1	0	0,1
<b>Nettokostnad, mnkr</b>	<b>-4,4</b>	<b>-2,6</b>	<b>-1,8</b>	<b>-0,3</b>	<b>-7,5</b>	<b>-7,7</b>	<b>0,2</b>
Nettokostnad, kr per invånare	85	51			145		

### Nämnd

Miljönämndens budget för år 2010 ökades med 1,7 mnkr beroende bland annat på införandet av ny taxemodell inom miljötillsyn "Taxa utifrån risk och resursbedömning för miljöfarlig verksamhet och hälsoskydd" s k risktaxa samt förstärkning av resurser till livsmedelskontroll.

Orsaken till periodens budgetavvikelse är att intäkter ännu inte fakturerats inom miljötillsynen ex. hälsoskydd och CFC (avs köldmedier).

Miljönämndens resultat för helåret beräknas bli enligt budget, såväl på kostnadssidan som för intäkter.

<sup>19</sup> Nettokostnaden har justerats i den mån verksamheten tagit anspråk medel från tidigare års resultat.

## MÅLUPPFYLLELSE OCH KVALITET - nämnd

Mål	Måluppfyllelse
<b>Mål för god service</b>	
<b>Tillgänglighet</b>	
<b>Det skall vara lätt att få kontakt med handläggare och få information.</b> Mäts genom enkätundersökningar där resultatet kan jämföras mellan åren och med andra kommuner. Hemsidan uppdateras kvartalsvis. Arbete med att utveckla e-tjänster pågår.	<b>Målet delvis uppfyllt</b> 87 % av kunderna är nöjda (mål 90 %), mäts kontinuerligt  <b>Målet är uppfyllt.</b>  <b>Målet är inte uppfyllt</b> Kommungemensamt projekt kring e-tjänster är försenat.
<b>Professionellt bemötande</b>	
<b>Medborgarna skall uppleva mötet med verksamheten som informativ, rådgivande och stödjande där service sätts i fokus.</b> Inga beslut ska ändras eller återvisas av överprövande instans p g a formella fel.	<b>Målet är uppfyllt</b> Inga beslut har ändrats p g a formella fel.
<b>Förutsättningar för god service</b>	
<b>God ekonomisk hushållning</b>	
Nämnden strävar efter en högre avgiftsfinansieringsgrad. En anpassning till avgiftsförordningen sker gradvis som innebär att 80 % av kostnader för livsmedelkontroller skall täckas av avgifter.	<b>Målet är inte uppfyllt</b> Den resursförstärkning som gjort inom livsmedelskontrollen har inneburit att avgiftsfinansieringsgraden för livsmedelskontroll minskat från 71 % för helåret 2009 till prognos 56 % för helåret 2010.
Miljönämnden arbetar för att uppnå effektiv och ändamålsenlig verksamhet Minst 90 % av ärendena skall handläggas inom tre veckor.	<b>Målet är uppfyllt</b> 90 % av ärendena handläggs inom tre veckor.
<b>Hållbar tillväxt och integration</b>	
Miljönämnden arbetar för Hållbar tillväxt Miljönämnden skall stimulera till en hållbar ekologisk utveckling med god hälsa och miljö för alla som vistas och verkar i Nyköpings kommun. Miljöpolicy tillämpas. Mål inom integration är att alla skall kunna förstå den information som miljönämnden framför.	<b>Målet är uppfyllt</b> Miljönämnden har informerats om miljöplanen vid ett nämndsammanträde  <b>Målet är inte uppfyllt</b> Målet behöver konkretiseras för att kunna följas upp. Miljönämnden och miljöenheten håller på att utveckla, förenkla och förtydliga myndighetsutövning exempelvis klarspråksutbildning, informera att såväl kvinnlig som manlig tillsynspersonal förekommer och skall respekteras samt att kontoret försöker jobba mer konkret vid tillsynsarbete där språksvårigheter finns.

## MÅLUPPFYLLELSE OCH KVALITET - produktion

Mål	Måluppfyllelse
<b>Mål för god service</b>	
<b>Tillgänglighet</b>	
Andel miljöärenden (på delegation) som handläggs inom 21 dagar.	<b>Målet är uppfyllt</b>
<b>Förutsättningar för god service</b>	
<b>God ekonomisk hushållning</b>	
Inga överklagade delegationsbeslut som ändras eller återvisas av överprövande instans p.g.a. formella fel	<b>Målet är uppfyllt</b>
<b>Hållbar tillväxt</b>	
Alla på divisionen/verksamheten känner till och jobbar efter kommunens miljöplan.	<b>Målet är uppfyllt</b>
<b>Bemanning och organisation</b>	
Alla medarbetare ska erbjudas vidareutbildning och möjlighet till vidareutveckling inom sitt arbetsområde	<b>Målet är uppfyllt</b>
Alla medarbetare skall ha haft medarbetarsamtal med stöd av Procompetence	<b>Målet är uppfyllt</b>
Övriga mål följs upp och redovisas i samband med årsbokslutet.	

## VOLYMER OCH NYCKELTAL – nämnd och produktion

	Januari - Augusti			Helår		
	Utfall 2010	Utfall 2009	Förändring 10-09	Prognos 2010	Budget 2010	Budget avvikelse
<b>Miljö</b>						
Antal årsavgiftsobjekt miljö	320	290	30	320	320	0
Antal miljöinsp. årsavgiftsobjekt	50	45	5	90	110	-20
Antal årsavgiftsobjekt hälsoskydd	190	0	190	190	190	0
Antal hälsoskyddsinsp. årsavgiftsobjekt	45	nytt	-	80	80	0
<b>Livsmedel</b>						
Livsmedeltillsyn, planerad tillsyn timmar	1767	576	1191	2500	2808	-308
Antal anläggningar livsmedel	476	476	0	476	476	0
Handläggningstid inom 3 v (%)	90	80	10	90	90	0
Nöjda kunder miljö o hälsa (%)	87	nytt	-	90	90	0
Nöjda kunder livsmedel (%)	87	nytt	-	90	90	0
Inga beslut skall ändras eller återvisas av överprövande instans p g a formella fel	0	0	0	0	0	0

## Övriga verksamheter

### VÄSENTLIGA HÄNDELSE – nämnd och produktion

#### **Kommunstyrelsen och kommunledningskontoret**

I Svenskt Näringslivs ranking av lokalt företagsklimat hamnade Nyköping på plats 149 det är en förbättring med 54 platser jämfört med föregående år.

Enligt SKL:s test av kommunernas webbplatser har Nyköpings webb förbättrats jämfört med föregående år och inom alla undersökta områden utom ett ligger Nyköping bättre än genomsnittet i riket. Webben kommer ytterligare att förbättras då införandet av e-tjänster pågår.

Avseende kvalitetsarbetet i kommunen har beslut tagits om att delta i SKL:s projekt Kommunens kvalitet i korthet.

Ett avtal avseende en gemensam IT-verksamhet har tecknats tillsammans med Oxelösunds kommun. I samband med detta upphörde den Gemensamma lönenämnden och ersattes med en Gemensam nämnd för intern service för Nyköpings och Oxelösunds kommuner.

Som en del av den Nationella IT-strategin har arbetet med att införa NPÖ (Nationell patientöversikt) och elektroniska tjänstekort pågått under året. NPÖ ska användas för att dela patientinformation mellan vårdgivarna – kommun, landsting och privata vårdgivare. Nyköpings är först ut bland kommunerna i Sörmland och i september beräknas de första tjänstekorten vara klara.

Beslut har tagits om en förnyad undersökning av förutsättningarna för biogasproduktion på rimlig kommersiell grund.

Avtalet med Ryanair om internationella marknadsföringstjänster har förlängts under året.

I syfte att ytterligare marknadsföra Nyköping har avtal tecknats med föreningen Filmregion Stockholm-Mälardalen.

Under året har internationellt erfarenhetsutbyte skett dels genom att representanter från den tyska orten Lauf och japanska orten Oarai besökt Nyköping, dels genom att elever och representanter från kommunen besökt Oarai.

Mellan Trafikverket, berörda kommuner, Landstingen i Östergötland och Sörmland har ett avtal om fortsatt planering av Ostlänken och medfinansiering av järnvägsplan/systemhandlingar för resecentrumområdena upprättats. Nyköpings kommuns andel av finansieringen är beräknad till 8,2 mnkr. Inga kostnader har bokförts tom sista augusti 2010.

Beslut om utökad borgensram (från 800 mnkr till 900 mnkr) till Nyköpingshem AB har tagits.

Arbetet inom NYSAM<sup>20</sup> pågår intensivt med fem arbetsgrupper inom olika områden som arbetar med olika projekt; Nyköpings festdagar, planering av Kulturnatt, möte med Fastighetsägare, parkeringskarta för besökare och turister, träff mellan ungdomar och politiker.

#### **Räddning och säkerhet**

Den snörika vintern medförde många skador och tennishallen vid Rosvalla kollapsade. Lyckligtvis skedde detta nattetid och ingen människa kom till skada. I samband med två snöoväder samt då brandrisken var som störst i skog och mark under sommaren lades räddningsvärnen i Kila, Gåsinge, Tystberga och Nävekvarn på extra beredskap för att förstärka organisationens totala resurser.

Första spadtaget för den nya brandstationen togs i mars och stationen beräknas klar sommaren 2011. Som en del i förberedelserna inför flytten pågår verksamhetsutvecklingsprojektet Arbeta smartare. Förstudien om gemensamt övningsfält/kompetenscentrum med Skavsta flygplats är genomförd och kommundirektören har beslutat att gå vidare med en fördjupad studie.

För att minska antalet onödiga automatiska brandlarm har resurser omfördelats i organisationen så att arbetet har kunnat intensifieras under 2010.

Ny lagstiftning inom området brandfarliga och explosiva områden medför att kommunerna tar över tillsyn och tillstånd av explosiv vara samt att tillstånd för brandfarlig vara kan delegeras till annan kommun. Trots mycket korta omställningstider för denna lagstiftning är nu beslut om rutiner och delegationsordning fattade i våra fyra kommuner och det innebär att Sörmlandskustens Räddningstjänst handlägger dessa ärenden. Särskild utbildningsinsats för handläggarna inom området är genomförd.

De kommunala säkerhetsutbildningarna har kompletterats med Hot och Våldutbildning och planeringen av ett utbildningspaket för att minska antalet onödiga automatlarm pågår. Inom krishanteringsområdet har pandemiberedskapen utvärderats, krisledningsövning har genomförts i Gnesta och planering av styrel-projektet pågår tillsammans med höstens risk och sårbarhetsanalyser. Styrel är en nationell strategi för att klara elförsörjningen i samband med kris och elbrist.

#### **Kommunfastigheter**

Året inleddes med en vinter som påverkade verksamheten både ekonomiskt och arbetsmiljömässigt. De kostnader som vintern

<sup>20</sup> NYSAM = Nyköping i ny samverkan. Ett projekt för att utveckla stadskärnan och bli vald till Årets stadskärna 2012.

resulterade i är inte enbart snöröjning utan ökade skador på fastigheterna samt el- och värmekostnader.

Under året hittills har några större byggprojekt slutförts – nybyggnation av förskola och äldreboende vid Riggargatan. Försäljning av äldreboendet genomfördes under maj månad. Vidare pågår nybyggnation av förskola på Arnö och ny Brandstation, ombyggnation av Borgmästarhagens kök samt underhåll av Rosenkällskolan. Projektering för ombyggnation av Oppebyskolan, förstudie och besiktning av Hjortensbergsbadet har inledd.

De myndighetsåtgärder som ålagt oss avseende radon, PCB och hissar har åtgärder påbörjats och delar kommer att åtgärdas under året. Under våren presenterade Barn- ungdom och kultur skolutredningen om Nyköpings framtida skola. Utredningen innebär för Kommunfastigheter stora förändringar i fastighetsbeståndet om den genomförs.

Upprättande av lokalresursplaner gick under våren lite trögt då skolutredningen lämnar en del frågetecken. Inför version 2 av lokalutredningen har dock prognoser kunnat upprättas och vi kan få en tydligare

bild av det framtida lokalbehovet. Det kvarstår dock en del utredningar för övriga verksamheter.

### Samhällsbyggnad

En ny Översiktsplan för Nyköpings kommun har skickats ut på samråd. Arbetet med att ta fram visioner för Stadskärnan och Hamnen har påbörjats. Möjligheten att lämna synpunkter från allmänheten har utvecklats genom "Tyck om Nyköping".

Förberedelserna inför införandet av 15-minuterstrafik i stadstrafik var intensivt med bl.a många om- och nybyggnader av busshållplatser.

Inom Exploatering har stora projekt såsom Företagspark etapp 2, Hamnvägens förlängning, arkeologisk utgrävning, ny tillfart Skavsta, bad i Kungshagen, sanering Kungshagen, Hemgården, Norra Arnö hanterats.

Inmätning av VA för VA-plan pågår. I maj genomfördes en ny flygfotografering i kommunens samtliga tätorter för att ge möjlighet till att ytterligare höja kvalitén på primärkartan. Uppdraget att sköta Trosa kommuns MBK-verksamhet är under avveckling och upphör vid årsskiftet 2010/2011.

## EKONOMI – nämnd och produktion

	Januari - Augusti				Helår		
	Utfall 2010	Utfall 2009 <sup>21</sup>	Förändring 10-09	Budget avvikelse	Prognos 2010	Budget 2010	Budget avvikelse
Kommunfullmäktige, mnkr	-3,5	-3,6	0,1	0,0	-4,7	-4,7	0,0
Överförmyndare, mnkr	-2,0	-2,3	0,3	0,4	-3,2	-2,9	-0,3
Revision, mnkr	-0,6	-0,7	0,1	0,2	-2,0	-2,0	0,0
Valnämnd, mnkr	0,5	-0,7	1,2	0,5	-0,9	-0,9	0,0
Lönenämnd, mnkr	0,0	0,0	0,0	0,1	-0,1	-0,1	0,0
Kommunstyrelsen, mnkr	-130,8	-128,7	-2,1	6,7	-221,8	-228,0	6,2
Räddning och säkerhet, mnkr	1,0	1,8	-0,8	1,5	0,1	0,0	0,1
Kommunfastigheter, mnkr	-20,1	-10,1	-10,0	-20,4	-15,6	0,0	-15,6
Tekniska div stab, mnkr	0,7	0,9	-0,2	0,7	0,0	0,0	0,0
Samhällsbyggnad, mnkr	2,2	0,7	1,5	2,7	-0,4	0,0	-0,4
<b>Nettokostnad, mnkr</b>	<b>-152,6</b>	<b>-142,7</b>	<b>-9,9</b>	<b>-7,6</b>	<b>-248,6</b>	<b>-238,6</b>	<b>-10,0</b>
Nettokostnad, kr per invånare	2 962	2 796			4 829	4 635	

### Kommunfullmäktige, Kommunstyrelsen och övriga nämnder

För Kommunfullmäktige och Övriga nämnder noteras inga större avvikelser vare sig mot föregående år eller jämfört med budget. De mindre avvikelser som finns beräknas jämnas ut vid årets slut bortsett från den som finns vid Överförmyndarnämnden. Hos Överförmyndarnämnden beräknas periodens positiva

budgetavvikelse förvandlas till en negativ avvikelse i storleksordningen 0,3 mnkr. Underskottet berör nämndens administration och beror bl a på dubbla lönekostnader och utbetald semesterlön i början av året i samband med pensionsavgång och nyrekrytering av personal.

Nettokostnaderna för Kommunstyrelsen och Kommunledningskontoret har ökat 2,1 mnkr (2 %) jämfört med 2009. Det är främst en ökning av

<sup>21</sup> Nettokostnaden har justerats i den mån verksamheten tagit i anspråk medel från tidigare års resultat.

Kommunstyrelsens ofördelade medel 1,6 mnkr men även inom Kommunikationsavdelningen och Kommundirektörens verksamhet har nettokostnaderna ökat.

Jämfört med den periodiserade budgeten finns en positiv avvikelse 6,7 mnkr. Största avvikelsen är lägre kostnader för Rosvalla (2,1 mnkr) och återlämnade medel från KS-ofördelade medel och inom Kommunledningskansliet beroende på lägre lönekostnader och ej använda projektmedel.

Sammantaget beräknas en positiv avvikelse med 6,1 mnkr jämfört med budget för helåret. Främsta orsaken till detta är som ovan lägre kostnader för Rosvalla, tillbaka lämnade medel från KS-ofördelade, lägre lönekostnader och projektmedel som ej kommer att utnyttjas.

## Produktion

### Räddning och säkerhet

Jämfört med 2009 är resultatet 0,8 mnkr lägre. Orsaken är främst att personalkostnaderna är högre innevarande år på grund av tillsatta vakanser.

Budgetavvikelsen är positiv och uppgår till 1,5 mnkr. Orsaken är framför allt ett överskott för Kommunskyddet och avser främst lägre skaderegleringar från säkerhetsfonden. Inom Kommunövergripande beredskap är kostnaderna lägre än budgeterat för verksamheternas beredskapsplanering. Högre intäkter bidrar också positivt till resultatet då debiteringen av falsklarm har förbättrats under innevarande år.

Prognosen för helåret är ett överskott med ca 0,1 mnkr på grund av högre intäkter från debiteringar av automatlarm.

### Kommunfastigheter

Jämfört med 2009 är resultatet 10 mnkr sämre. Det kalla vädret och den snörika vintern har ökat kostnaderna för snöplogning, el- och värmekostnader samt skador på fastigheterna. Antalet larmtryckningar har också ökat jämfört med 2009.

Budgetavvikelsen i perioden är -20 mnkr. Av dessa beror 16 mnkr på kostnader i samband med den kalla och snörika vintern. Resterande beror på tomhyra för delar av Rosenkällagården, larmtryckningar och förstudiekostnader för framtida investeringsprojekt.

Prognosen beräknas bli -16 mnkr. Trots gjord inventering kvarstår en viss risk att fler skador kan förekomma på fastigheterna beroende på den kalla och snörika vintern.

### Samhällsbyggnad

Jämfört med 2009 är resultatet 1,5 mnkr bättre. Det beror bl a på att miljö-, klimat- o folkhälsostategerna under året organiserats under Samhällsbyggnad och deras resultat i perioden är +1 mnkr. Andra orsaker är att tomträtsavgälden har reglerats på delar av beståndet vilket innebär högre intäkter.

Det är en positiv budgetavvikelse i perioden 2,7 mnkr. Anledning är att en stor del av aktiviteterna inom folkhälsa, miljö och klimat kommer utföras under sista kvartalet, men bl a också lägre kostnader för underhåll av lant- och skogsfastigheter.

Prognosen på helår är -0,4 mnkr. Bl a på grund av kostnader för lokalanpassningar med anledning av omorganisation och högre kostnader på fastighetsskatt och kapitalkostnader.

## MÅLUPPFYLLELSE OCH KVALITET - nämnd

### Mål

### Måluppfyllelse

#### Mål för god service

Mål för god service för Kommunstyrelsen och övriga nämnder följs upp i avsnittet Måluppfyllelse och kvalitet, sidan 6

#### Förutsättningar för god service

Det samma gäller förutsättningarna för god service.

#### Hållbar tillväxt

Alla på KF, KS och Kommunledningskontoret känner till och jobbar efter kommunens miljöplan

#### Målet är inte uppfyllt

Endast två av elva enheter har tagit upp miljöplanen under året fram till den 31/8.

## MÅLUPPFYLLELSE OCH KVALITET - produktion

Mål	Måluppfyllelse
<b>Räddning och Säkerhet</b>	
Skydd mot olyckor	Riktade informationsträffar genomförs mot gruppen +65 år samt utvärdering av händelser. Till och med augusti har ca 3100 personer nåtts av information eller utbildning. Utbildning och övning genomförs utifrån riskbild, mål, arbetssätt och organisation.
Brottsförebyggande arbete	Målet är att minska antalet våldsbrott i offentliga miljöer. Ett antal aktiviteter genomförs kontinuerligt, bl a fältverksamhet, krogkontroller, projektet "Bättre fest" som är en utbildning för elever på gymnasienivå. Ett annat mål är att öka antalet grannsamverksansområden. Antalet aktiva områden har ökat och fler är på väg in. Rapport från BRÅ visar att grannsamverkan medverkar till ökad trygghet och säkerhet.
Kommunens interna skydd	För att öka trygghetskänslan vid förskolor och skolor har belysningen i utemiljön förstärks vid Västra skolan och Ängstugans förskola. För att minska antalet fallolyckor har höftskyddsbyxor tillhandahållits för fallbenägna och sköra äldre på kommunens särskilda boenden. Utvärderingen av säkerhetsdagarna för förskoleklass visar på ett mycket uppskattat och informativt arrangemang.
Krisberedskap - utvärdering i samband med en händelse där krislednings-organisationen träder i funktion. Mål: 4 (skala 1-5).	<b>Målet är uppfyllt</b> Resultatet uppgick till 4,3 i utvärderingen efter Pandemi-händelsen.
<b>Kommunfastigheter</b>	
Planerat fastighetsunderhåll.	<b>Målet ej uppfyllt.</b> <sup>22</sup> Mål 69 kr/m <sup>2</sup> . Aktuellt läge 49 kr/m <sup>2</sup>
Akut fastighetsunderhåll.	<b>Målet ej uppfyllt.</b> <sup>22</sup> Mål 32 kr/m <sup>2</sup> . Aktuellt läge 49 kr/m <sup>2</sup>
<b>Samhällsbyggnad</b>	
Inga överklagade delegationsbeslut ska ändras eller återvisas av överprövande instans p g a formella fel.	<b>Målet är uppfyllt.</b>
Fullständig 3D-primärkarta ska finnas över Nyköpings tätort.	<b>Målet är delvis uppfyllt.</b> Byggnader är klart till stora delar. Vägar och övrigt kvarstår.
Alla medarbetare ska erbjudas vidareutbildning och möjlighet till vidareutveckling inom sitt arbetsområde	<b>Målet är uppfyllt.</b>
<b>Hållbar tillväxt – Räddning och säkerhet, Kommunfastigheter och Samhällsbyggnad</b>	
Alla på divisionen/verksamheten känner till och jobbar efter kommunens miljöplan	<b>Målet är inte uppfyllt</b> Än så länge har inte alla tagit upp miljöplanen under året.

<sup>22</sup> Målet skiljer sig från internbudget 2010. Målet är omräknat till bruksarea (BRA) istället för nettoarea.

VOLYMER OCH NYCKELTAL – nämnd och produktion

	Januari - Augusti			Helår		
	Utfall 2010	Utfall 2009	Förändring 10-09	Prognos 2010	Budget 2010	Budget avvikelse
<b>Kommunstyrelsen</b>						
Placering i näringslivsranking av lokalt företagsklimat <sup>23</sup>	149	203	+54	149	80	-69
Antal nystartade företag per 1000 invånare <sup>24</sup>	2,8	2,4	0,4	5,6	5,5	0,1
Omsättning inom besöksnäring, mnkr <sup>25</sup>	1 120 <sup>26</sup>	1 136 <sup>27</sup>	-16		1 300	
Antal tusen dagbesökare <sup>25</sup>	607,9 <sup>26</sup>	603,5 <sup>27</sup>	+4,4		640,0	
<b>Sörmlandskustens räddningstjänst</b>						
Antal utbildade personer	4 219	4 730	-511	8 000	8 000	0
Antal rörelser/insatser totalt i regionen	1 241	1 140	101	1 800	1 800	0
Antal säkerhetsronder	10	7	3	20	20	0
<b>Kommunfastigheter</b>						
Energikostnader kr/m <sup>2</sup>	176	160	16	168	144	24
Planerat underhåll inkl riktade medel kr/m <sup>2</sup>	49	82 <sup>28</sup>	-33	67	69 <sup>28</sup>	-2
Planerat underhåll exkl riktade medel kr/m <sup>2</sup>	47	65 <sup>28</sup>	-18	67	69 <sup>28</sup>	-2
Akut underhåll kr/m <sup>2</sup>	49	36 <sup>28</sup>	13	32	32 <sup>28</sup>	0
<b>Samhällsbyggnad</b>						
Antal sålda småhustomter, st	7	19	-12	45	50	-5
Antal sålda flerbostadshustomter, st	3	0	3	3	3	0
Antal sålda arbetsplatsomter, st	4	2	2	8	8	0

<sup>23</sup> Undersökning som görs av Svenskt Näringsliv. Rankingen baseras på en enkätundersökning som görs i slutet av varje år. Resultaten presenteras i början av nästkommande år.

<sup>24</sup> Nyföretagarbarometern av Jobs and Society Nyföretagar Centrum, visar perioden jan-juni.

<sup>25</sup> TEM (TuristEkonomisk Modell) undersökning utförd av Resurs AB

<sup>26</sup> Utfall 2009

<sup>27</sup> Utfall 2008

<sup>28</sup> Siffrorna har räknats om till bruksarea i stället för nettoarea jämfört med Internbudget 2010 och Delårsrapport 2009

## Vatten och avlopp

### VÄSENTLIGA HÄNDELSE – nämnd och produktion

Kommuninvånarnas behov av rent och gott dricksvatten har tillgodosetts. Producerat avloppsvatten har renats och återförts till kretsloppet.

Arbetet med slutsammanställningen över VA anläggningen i VA- planen pågår. Under hösten sker ett fortsatt arbete med att mata in data till underhållssystemet VA-banken.

Den nya överföringsledningen för dricksvatten mellan Stigtomta och Vrena togs i bruk i januari.

Utbyggnaden av VA-ledningar i exploateringsområdena Stensborg etapp 2 och 3 är klar. Utbyggnad av VA-ledningar på Arnö pågår och

planeras fortsätta under hösten. Flertalet serviser är upprättade under våren både till företag och privata abonnenter.

Intagsdelen på Brandholmens avloppsreningsverk är renoverad och planeras vara helt i bruk under september.

Utredning för att sänka hårdheten i dricksvattnet i Tystberga pågår.

En E-tjänst är under framtagande efter beviljat medborgarförslag. Med E-tjänsten kan abonnenter rapportera vattenmätarställning via nätet. Tjänsten planeras att tas i bruk efter årsskiftet.

### EKONOMI – nämnd och produktion

	Januari - Augusti				Helår		
	Utfall 2010	Utfall 2009 <sup>29</sup>	Förändring 10-09	Budget avvikelse	Prognos 2010	Budget 2010	Budget avvikelse
Nämnd, mnkr	2,0	10,8	-8,8	-3,1	-3,2	0,0	-3,2
Produktionens resultat, mnkr	0	-1,7	1,7	0,1	0	0,0	0
<b>Nettokostnad, mnkr</b>	<b>2,0</b>	<b>9,1</b>	<b>-7,1</b>	<b>-3,0</b>	<b>-3,2</b>	<b>0,0</b>	<b>-3,2</b>

### Nämnd

Jämfört med 2009 har VA-intäkterna för perioden minskat med 5,9 mnkr. Detta beror till största delen på att under 2009 redovisades även inbetalade anläggningsavgifter uppgående till 6,5 mnkr på nämndens konton. Periodens intäkter har ökat med 0,6 mnkr genom höjning av VA-taxan 2009-07-01. Kostnaderna för perioden har ökat 2010 med 2,9 mnkr p g a allmän kostnadsutveckling och ökade kapitalkostnader.

Jämfört med periodbudget redovisar VA-verksamheten ett underskott på intäktssidan med 1,0 mnkr beroende på lägre vattenförbrukning än beräknat. På kostnadssidan redovisas ett underskott mot periodiserad budget med 2,1 mnkr beroende på ökade kapitalkostnader för VA-ledningar i exploateringsområdena och andra utbyggnader av VA-ledningsnätet.

Prognosen för helår pekar mot att periodens underskott på intäktssidan minskar till 0,5 mnkr

medan periodens underskott på kostnadssidan ökar till 2,7 mnkr. VA-verksamheten bedöms därmed redovisa ett negativt resultat för helår uppgående till 3,2 mnkr. En planerad sänkning av internräntan 2011 kommer att påverka kostnaderna positivt men VA-taxan behöver ändå höjas för att nå en budget i balans. Detta också med tanke på att VA-verksamhetens egna kapital uppgick till minus 3,8 mnkr vid bokslutet 2009.

### Produktion

Under 2009 byttes och reparerades ett stort antal pumpar och tankar till höga kostnader. Hittills i år har inga större reparationer eller byten utförts. För att förhindra framtida översvämningar i Aspa utfördes under 2009 åtgärder till en kostnad av 0,5 mnkr.

Under perioden har fler uppdrag än beräknat utförts av underhålls- och driftavdelningen vilket innebär att både intäkter och kostnader ligger högre än budget.

Räknar med ett nollresultat som helårsprognos.

<sup>29</sup> Nettokostnaden har justerats i den mån verksamheten tagit anspråk medel från tidigare års resultat.

## MÅLUPPFYLLELSE OCH KVALITET - nämnd

### Mål

#### Mål för god service

##### Tillgänglighet, Valmöjlighet, Professionellt bemötande

Antalet avbrott i vattentillförseln ska minimeras.

Mäts genom Mål

Antal driftstopp längre än 8 timmar 4 st

### Måluppfyllelse

#### Målet är inte uppfyllt

Antalet driftstopp längre än 8 timmar har under perioden varit 14 st.

## MÅLUPPFYLLELSE OCH KVALITET - produktion

### Mål

#### Mål för god service

##### Tillgänglighet

Nyköping Vatten ska påbörja arbetet vid driftstopp inom 2 timmar

#### Målet är uppfyllt

##### Professionellt bemötande

Kundnöjdhet 94 %. VA jobbar för att behålla och öka kundnöjdheten

Föregående års mätning bygger på statistik från SCB's medborgarindexundersökningar. Årets mätning utifrån SKL's enkätundersökning redovisar ett utfall för kundnöjdhet med 92 %. Då det är samma resultat som vid förra SKL-mätningen 2007 bedöms målet om bibehållen kundnöjdhet vara uppnått.

Svarstid synpunkten

#### Målet är uppfyllt

#### Förutsättningar för god service

##### Hållbar tillväxt

Slam ut på brukningsbar mark.

#### Målet är delvis uppfyllt

Alla på divisionen/verksamheten känner till och jobbar efter kommunens miljöplan.

#### Målet är inte uppfyllt

Miljöplanen kommer att tas upp på APT under hösten.

## VOLYMER OCH NYCKELTAL – nämnd och produktion

	Januari - Augusti			Helår		
	Utfall 2010	Utfall 2009	Förändring 10-09	Prognos 2010	Budget 2010	Budget avvikelse
<b>Volymer</b>						
Antal VA-abonnenter, st	6 910	6 840	70	6 950	7 050	-100
Debiterat dricksvatten, 1000 m <sup>3</sup>	2 217	2 268	-51	3 080	3 080	0
Behandlat avloppsvatten, 1000 m <sup>3</sup>	4 110	3 028 <sup>30</sup>	1 082	5 700	5 700	0
<b>Nyckeltal</b>						
Andel invånare som tycker att kommunen levererar ett gott och rent dricksvatten, %	92	92 <sup>31</sup>	0	92	94	-2
Driftsstopp i dricksvattenledning > 8 timmar, st	14	14	0	20	4	-16
Driftsstopp i avloppsledning, st	6	2	4	20	20	0
Vattenledningsläckor, st	43	38	5	60	60	0
Kostnad inköp dricksvatten från NOVF, kr/m <sup>3</sup>	2,00	2,00	0	2,00	2,00	0
Kostnad dricksvatten egen produktion, kr/m <sup>3</sup>	10,30	10,00	0,30	10,30	10,30	0

<sup>30</sup> Övriga små reningsverk redovisades separat i föregående delårsbokslut med 974 m<sup>3</sup>

<sup>31</sup> Utfall från mätning 2007.

# Renhållning

## VÄSENTLIGA HÄNDELSE – nämnd och produktion

Beslut på inlämnad tillståndsansökan för fortsatt drift av avfallsanläggningen Björshult förväntas under sista kvartalet 2010. Det nya tillståndet innebär att kommunen kan ta ställning till om organiskt avfall ska tas om hand på Björshults avfallsanläggning (gas, kompost) eller om avfallet ska levereras till annan kommun. Utifrån beslutet aktualiseras olika investeringsbehov. Eftersom avfallsanläggningen drivs gemensamt av Nyköping och Oxelösund ska Oxelösunds kommun vara med i beslutsprocessen.

Införande av flerkärllssystem pågår och beräknas vara slutfört vid årsskiftet med undantag för fritidsboenden och viss landsbyggd som kommer att inkluderas till nästa sommar. Införandet har försenats något p g a att fordonsparken inte kunnat bytas ut i önskad takt. Några abonnenter har haft synpunkter på att den bruna påsen är svår att hantera. Många har haft problem med lukt, flugor och fluglarver. Det finns också abonnenter som tycker att systemet fungerar bra. Under hösten planeras en uppföljning och utvärdering av det nya systemet.

## EKONOMI – nämnd och produktion

	Januari - Augusti				Helår		
	Utfall 2010	Utfall 2009 <sup>32</sup>	Förändring 10-09	Budget avvikelse	Prognos 2010	Budget 2010	Budget avvikelse
Nämnd, mnkr	-0,3	0,3	-0,6	0,4	0	0,0	0
Produktionens resultat, mnkr	0,8	2,0	-1,2	0,8	0	0,0	0
<b>Nettokostnad, mnkr</b>	<b>0,5</b>	<b>2,3</b>	<b>-1,8</b>	<b>1,2</b>	<b>0</b>	<b>0,0</b>	<b>0</b>

### Nämnd

Intäkterna för perioden januari-augusti 2010 ligger 0,1 mnkr högre än motsvarande period år 2009. Den allmänna kostnadsutvecklingen har ökat verksamhetens kostnader för perioden med 0,7 mnkr jämfört med år 2009.

Jämfört med periodbudget redovisar renhållningsverksamheten ett överskott på intäktsidan med 0,4 mnkr medan kostnadssidan följer budget.

Renhållningsverksamheten bedöms redovisa ett nollresultat för helår.

### Produktion

Renhållningen redovisar 1,7 mnkr mer i intäkter än föregående år. Ökningen beror på allmänna kostnadsökningar, stigande skrotpriser och försäljning av tjänster. Intäkterna på avfallsanläggningen har

minskat jämfört med föregående år p g a minskade avfallsmängder vilket är kopplat till lågkonjunkturen. Kostnadssidan visar i år en ökning med 2,9 mnkr beroende på löneökningar i samband med omorganisation samt mer extra personal under sommaren p g a tvåkärllsystemet. Renhållningen har haft höga kostnader för reparationer av maskinparken. I övrigt handlar det om allmän kostnadsutveckling.

Utfallet jämfört med periodiserad budget är plus 0,8 mnkr. Insamlingen har haft högre kostnader än beräknat för reparationer av maskinparken. Björshults avfallsanläggning visar en positiv avvikelse, omsättningen har minskat p g a minskade avfallsmängder. Försäljningspriset på skrot har gått upp vilket gynnar Björshult.

Renhållningen beräknas att gå +/- vid årets slut.

<sup>32</sup> Nettokostnaden har justerats i den mån verksamheten tagit anspråk medel från tidigare års resultat.

## MÅLUPPFYLLELSE OCH KVALITET - nämnd

### Mål

### Måluppfyllelse

#### Mål för god service

##### Tillgänglighet, Valmöjlighet, Professionellt bemötande

Mängden hushållsavfall till deponi ska minska.

Mäts genom Mål  
Komposterad mängd hushållsavfall 33 kg/inv

Mängden deponerat avfall har minskat med 289 ton jämfört med samma period föregående år.

Statistik på komposterad mängd hushållsavfall hämtas från SAKAB EcoPlus AB. Målet följs upp i helårsbokslutet.

Mängden vid fastighet insamlad brännbart hushållsavfall ska minska.

Mäts genom Mål  
Insamlad mängd brännbart hushållsavfall 96 kg/inv

Statistik på mängd brännbart hushållsavfall hämtas från SAKAB EcoPlus AB. Målet följs upp i helårsbokslutet.

Invånarna ska ges möjlighet att ta sitt miljöansvar genom att stimuleras till ökad källsortering av hushållsavfall och farligt avfall.

Målet mäts genom jämförelser mellan åren av mängden mottaget hushållsavfall och farligt avfall som mottagits vid deponin.

##### Målet är delvis uppfyllt

Mängden hushållsavfall har ökat från 147 kg/invånare till 150 kg/invånare jämfört med samma period föregående år.

Mängden farligt avfall har minskat från 77 ton till 69 ton jämfört med samma period föregående år. Det är en minskning med 8 ton. Siffrorna baseras på farligt avfall som lämnats av Nyköpings invånare vid återvinningscentralen Lenningsväg, Björshult och hämtning vid fastighet.

Medborgarna ska uppleva bemötandet som informativt, rådgivande och stödjande där service sätts i fokus.

Mäts genom Mål  
Andel nöjda kunder 80 %

##### Målet är inte uppfyllt

En mätning har nyligen gjorts och Renhållningen fick 77 % nöjda kunder. Med tanke på omställningen från ett till tvåkärllssystem så är resultatet mycket bra. Mätningen genomförs var tredje år.

Under november månad kommer Renhållningen tillsammans med Oxelösunds kommun vara med i en kampanj för att minska avfallet.

## MÅLUPPFYLLELSE OCH KVALITET - produktion

### Mål

### Måluppfyllelse

#### Mål för god service

##### Tillgänglighet, valmöjlighet och professionellt bemötande

Öka andelen nöjda kunder.  
Förra mätningen 63 %.

Målet bygger på statistik från SCB's medborgarindexundersökningar. Nyköping har inte varit med i någon undersökning under 2010.

#### Förutsättningar för god service

##### God ekonomisk hushållning

Mängd utsorterat material vid Björshults avfallsanläggning ska öka

##### Målet är uppfyllt

Mängden utsorterat avfall har ökat till 3 652 ton vilket är en ökning med 152 ton jämfört med samma period föregående år.

**Mål**

**Måluppfyllelse**

**Hållbar tillväxt**

Alla på divisionen/verksamheten känner till och jobbar efter kommunens miljöplan.

**Målet är inte uppfyllt**

Miljöplanen kommer att tas upp på APT under hösten.

Mängden avfall till deponi ska minska

**Målet är uppfyllt**

Övriga mål följs upp och redovisas i samband med årsbokslutet.

**VOLYMER OCH NYCKELTAL – nämnd och produktion**

	Januari - Augusti			Helår		
	Utfall 2010	Utfall 2009	Förändring 10-09	Prognos 2010	Budget 2010	Budget avvikelse
<b>Volymer</b>						
Antal renhållningsabonnemang, st	11 526	11 507	19	11 500	11 500	0
Totalt deponerat avfall, ton	3 411	3 700	-289	5 120	8 000	-2 880
Insamlat hushållsavfall, ton	7 690	7 508	182	11 500	12 700	-1 200
<b>Nyckeltal</b>						
Andel invånare som tycker att sophämtning och avfallshantering fungerar bra, %	77	80 <sup>33</sup>	-3	77	80	-3
Insamlat hushållsavfall, kg/invånare	150	147	3	150	250	
Insamlar farligt avfall från hushåll, ton	69	77	-8	110	50 <sup>34</sup>	
Kostnad insamlat hushållsavfall exkl tippavgifter, kr/ton	1 095	1 134	-39	1 100	990	110
Kostnad latrinhämtning exkl tippavgifter, kr/hämtning	225	150	75	230	190	40

<sup>33</sup> Utfall från mätning 2007.

<sup>34</sup> Budgetsiffran är baserad enbart på farligt avfall som har lämnats vid återvinningscentralen Lenningsväg. I 2010 års delårsutfall och prognos helår ingår allt farligt avfall som samlats in av Nyköpings kommuns invånare vid Lenningsväg, Björshult och hämtning vid fastighet.

# Finansförvaltning

## EKONOMI

	Januari - Augusti				Helår		
	Utfall 2010	Utfall 2009	Förändring 10-09	Budget avvikelse	Prognos 2010	Budget 2010	Budget avvikelse
Skatteintäkter, mnkr	1 303,8	1 252,7	51,1	28,2	1 953,0	1 913,6	39,4
Generella statsbidrag, mnkr	265,4	221,0	44,4	-1,6	398,8	400,5	-1,7
Räntenetto, mnkr	6,5	4,6	1,9	5,2	2,5	2,5	0,0
Övrigt inkl pensionskostnader, mnkr	20,8	12,4	8,4	9,6	15,5	-7,8	23,3
Reavinster	9,5	6,8	2,7	9,5	9,5	0,0	9,5
<b>Summa finansförvaltning</b>	<b>1 606,0</b>	<b>1 497,5</b>	<b>108,5</b>	<b>51,0</b>	<b>2 379,3</b>	<b>2 308,8</b>	<b>70,5</b>
Användande av tidigare års resultat	-20,9	-20,6 <sup>35</sup>	-0,3	-20,9	-42,5	0,0	-42,5
<b>Redovisad nettointäkt, mnkr</b>	<b>1 585,1</b>	<b>1 476,9</b>	<b>108,2</b>	<b>30,1</b>	<b>2 336,8</b>	<b>2 308,8</b>	<b>28,0</b>
Redovisad intäkt, kr per invånare	30 769	28 933			-45 287	44 849	

Finansförvaltningens redovisade nettointäkt har ökat med 108 mnkr jämfört med föregående år. Skatteintäkterna har ökat med 51 mnkr vilket motsvarar 4 %. Av detta kan 12 mnkr hänföras till skatteväxlingen med landstinget på 20 öre. Skatteintäkterna har liksom föregående år periodiserats utifrån senaste skatteprognos från SKL. De generella statsbidragen har ökat med 44 mnkr vilket motsvarar 20 %. Den största anledningen är det tillfälliga konjunkturstödet som regeringen beslutade om under 2009. Det uppgår till 33 mnkr per sista augusti.

Räntenettet är något bättre än föregående år, bland annat pga lägre ränta på pensionsavsättningarna. Även posten Övrigt inkl pensionskostnader har förbättrats jämfört med föregående år, bland annat för att pensionskostnaderna är lägre under 2010. Dessutom har finansens intäkt från internränta ökat på grund av ökade investeringar.

Finansens positiva budgetavvikelse uppgår till 30 mnkr per den sista augusti. Det kan till största delen förklaras med skatteintäkter som uppgår till 28 mnkr över budget. Till detta kommer också sänkta premier på AGS-försäkring 8 mnkr och reavinster 9 mnkr. Från detta överskott avräknas användande av tidigare års resultat med 21 mnkr.

Helårsprognosen pekar på ett överskott för finansförvaltningen på 70,5 mnkr. Av detta utgör skatteintäkterna 39 mnkr och reavinster 9,5 mnkr. Sänkta AGS-avgifter bidrar med 12 mnkr och retroaktiva momsbidrag samt statsbidrag med 5 mnkr. Nettointäkten från internränta beräknas öka med 2 mnkr på grund av ökade investeringar. Från detta överskott avräknas användandet av tidigare års resultat som beräknas uppgå till 42,5 mnkr vid årets slut.

<sup>35</sup> För att kunna göra jämförelser har siffrorna för 2009 justerats då kommunens totala användande av tidigare års resultat redovisas inom Finansförvaltningen 2010.

# Kommunens koncernföretag

## EKONOMI

Kommunkoncernens resultat för delårsperioden uppgår till 114 mnkr vilket är 45 mnkr bättre än motsvarande period föregående år. Ökningen kan hänföras till ett högre resultat för kommunen med 32 mnkr. Förutom kommunens resultat är det framför allt Nyköpingshem som bidrar positivt. I Nyköpingshems resultat ingår 5,6 mnkr i reavinst från försäljning av fastigheter. Nyköpingshem har förvärvat Riggargatans äldreboende av kommunen till ett bokfört värde av 83,4 mnkr.

Omsättningen (definieras som verksamhetens intäkter, skatteintäkter samt inkomst- och kostnadsutjämningsbidrag) uppgår till 2 138 mnkr. I jämförelse med motsvarande period föregående år är det en ökning med 98 mnkr, 4,8 %, och utgörs framförallt av ökade skatteintäkter samt inkomst- och kostnadsutjämningsbidrag. Verksamhetens intäkter har endast ökat med 1,8 mnkr.

Finansnettot är negativt och uppgår till -15,5 mnkr. Av de finansiella kostnaderna avser 87 % Nyköpingshem eftersom de står för större delen av koncernens låneskuld. Under delårsperioden har Nyköpingshems låneskuld ökat med 80 mnkr.

Balansomslutningen har ökat med 314 mnkr jämfört med föregående år och uppgår till 3 706,3 mnkr. Ökningen kan främst hänföras till koncernens materiella anläggningstillgångar som har ökat med drygt 200 mnkr. Koncernens samlade tillgångar består till 69 % av kommunens samt Nyköpingshems fastigheter och anläggningar.

Soliditeten uppgår till 45,8 % vilket är en minskning med 0,5 procentenheter.

Som det framgår av tabellen nedan har så gott som samtliga företag förbättrat delårsresultaten jämfört med motsvarande period föregående år.

Mnkr	Januari - Augusti			
	Utfall 2010	Utfall 2009	Förändring 10-09	Bokslut 2009
<b>Delårsresultat för koncernföretagen och kommunen (exkl koncernelimineringar mm)</b>				
Nyköpings kommun	84,0	51,9	32,1	68,3
Nyköpingshem AB	17,5	12,5	5,0	13,3
Gästabudsstaden AB	1,8	0,2	1,6	-0,2
Nyköpings Sport- och Mässcentrum AB	3,2	1,6	1,6	0,3
EUU AB	4,3	0,9	3,4	2,0
Onyx AB	0,1	0,0	0,1	0,0
NOVF	0,8	0,6	0,2	0,2
KB Rosvalla	0,0	2,1	-2,1	0,0

# Räkenskaper

## Resultaträkning

Mnkr	Not	Kommunen		Sammanställd redovisning	
		Jan-Aug 2010	Jan-Aug 2009	Jan-Aug 2010	Jan-Aug 2009
Verksamhetens intäkter	1	404,3	397,5	569,0	567,2
Verksamhetens kostnader	2	-1 845,0	-1 771,6	-1 916,7	-1 858,8
Avskrivningar	3	-54,8	-51,4	-87,5	-83,5
<b>Verksamhetens nettokostnader</b>		<b>-1 495,5</b>	<b>-1 425,5</b>	<b>-1 435,2</b>	<b>-1 375,1</b>
Skatteintäkter	4	1 303,8	1 252,7	1 303,8	1 252,7
Inkomst- o kostnadsutjämningsbidrag	5	265,4	220,1	265,4	220,1
Finansiella intäkter	6	13,7	12,8	12,5	11,6
Finansiella kostnader	7	-3,4	-8,2	-28,0	-38,2
<b>Resultat före extraordinära poster</b>		<b>84,0</b>	<b>51,9</b>	<b>118,5</b>	<b>71,1</b>
Extraordinära intäkter/kostnader		-	-	-	-
Skattekostnad	8	-	-	-4,5	-2,3
<b>Redovisat resultat</b>		<b>84,0</b>	<b>51,9</b>	<b>114,0</b>	<b>68,8</b>
Justeringar enligt balanskravet	9	11,4	13,5	-	-
<b>Periodens resultat enligt balanskravet</b>		<b>95,4</b>	<b>65,4</b>	<b>-</b>	<b>-</b>

## Kassaflödesanalys

Mnkr	Kommunen		Sammanställd redovisning		
	Not	Jan-Aug 2010	Jan-Aug 2009	Jan-Aug 2010	Jan-Aug 2009
<b>Den löpande verksamheten</b>					
Periodens resultat		84,0	51,9	114,0	68,8
Justering för avskrivningar		54,8	51,4	87,5	83,5
Justering förändring pensionsavsättning		-0,3	0,3	-0,3	0,3
Justering för övriga ej likviditetspåverkande poster	10	-9,8	-6,9	-16,1	-19,4
Medel från verksamheten före förändring av rörelsekapital		128,7	96,7	185,1	133,2
+/- Minskning/ökning förråd mm		-41,2	-43,1	-41,2	-43,0
+/- Minskning/ökning övriga kortfristiga fordringar		17,9	-7,1	-11,7	-11,9
+/- Ökning/minskning övriga kortfristiga skulder		-96,0	57,5	-76,0	11,3
<b>Kassaflöde från den löpande verksamheten</b>		<b>9,4</b>	<b>104,0</b>	<b>56,2</b>	<b>89,6</b>
<b>Investeringsverksamheten</b>					
Investering i fastigheter o inventarier		-154,0	-142,0	-219,9	-160,9
Försäljning av fastigheter o inventarier		87,2	7,7	13,0	40,7
Investering i aktier o andelar		-76,5	-21,2	-76,6	-20,4
Försäljning av aktier o andelar		109,8	11,9	135,0	11,9
<b>Kassaflöde från investeringsverksamheten</b>		<b>-33,5</b>	<b>-143,6</b>	<b>-148,5</b>	<b>-128,7</b>
<b>Finansieringsverksamheten</b>					
Utlåning		0,0	0,1	0,0	0,0
Upplåning		-3,8	-4,8	75,9	-4,9
<b>Kassaflöde från finansieringsverksamheten</b>		<b>-3,8</b>	<b>-4,7</b>	<b>75,9</b>	<b>-4,9</b>
<b>PERIODENS KASSAFLÖDE</b>		<b>-27,9</b>	<b>-44,3</b>	<b>-16,5</b>	<b>-44,0</b>
Likvida medel vid årets början		236,9	208,2	252,0	228,2
Likvida medel per 31/8		209,0	163,9	235,5	184,2

# Balansräkning

Mnkr	Not	Kommunen		Sammanställd redovisning	
		2010-08-31	2009-08-31	2010-08-31	2009-08-31
<b>TILLGÅNGAR</b>					
<b>Anläggningstillgångar</b>					
Materiella anläggningstillgångar		1 229,1	1 124,9	2 757,0	2 545,5
- varav mark, byggnader o tekniska anläggningar	18	1 125,8	1 035,3	2 567,4	2 373,5
- varav maskiner o inventarier	19	103,3	89,6	189,6	172,1
Finansiella anläggningstillgångar	20	555,3	594,0	321,5	390,2
<b>Summa anläggningstillgångar</b>		<b>1 784,4</b>	<b>1 718,9</b>	<b>3 078,5</b>	<b>2 935,7</b>
<b>Bidrag till statlig infrastruktur</b>	<b>21</b>	<b>57,0</b>	<b>-</b>	<b>57,0</b>	<b>-</b>
<b>Omsättningstillgångar</b>					
Förråd o mark under exploatering	22	129,3	94,1	130,3	95,7
Fordringar	23	208,9	201,0	205,0	176,6
Kortfristiga placeringar		-	-	5,4	2,9
Kassa o bank	24	209,0	163,9	230,1	181,3
<b>Summa omsättningstillgångar</b>		<b>547,2</b>	<b>459,0</b>	<b>570,8</b>	<b>456,5</b>
<b>SUMMA TILLGÅNGAR</b>		<b>2 388,6</b>	<b>2 177,9</b>	<b>3 706,3</b>	<b>3 392,2</b>
<b>EGET KAPITAL, AVSÄTTNINGAR O SKULDER</b>					
<b>Eget kapital</b>	<b>25</b>	<b>1 432,7</b>	<b>1 332,1</b>	<b>1 696,0</b>	<b>1 571,5</b>
- varav periodens resultat		84,0	51,9	114,0	68,8
<b>Avsättningar</b>					
Avsättningar för pensioner o förpliktelser	26	159,0	158,3	164,4	163,9
Avsättningar för skatter	-	-	-	4,9	4,7
<b>Summa avsättningar</b>		<b>159,0</b>	<b>158,3</b>	<b>169,3</b>	<b>168,5</b>
<b>Skulder</b>					
Långfristiga skulder	27	224,4	156,0	1 288,7	1 140,9
Kortfristiga skulder	28	572,5	531,5	552,3	511,3
<b>Summa skulder</b>		<b>796,9</b>	<b>567,5</b>	<b>1 841,0</b>	<b>1 652,2</b>
<b>SUMMA EGET KAPITAL, AVSÄTTNINGAR O SKULDER</b>		<b>2 388,6</b>	<b>2 177,9</b>	<b>3 706,3</b>	<b>3 392,2</b>
<b>PANTER O ANSVARFÖRBINDELSER</b>					
Panter och fastighetsinteckningar	29	-	-	390,2	390,2
Pensionsförpliktelser	30	1 106,7	1 142,7	1 106,7	1 142,7
Övriga ansvarsförbindelser	31	-	24,7	0,4	25,1
Borgensåtaganden	32	749,5	669,5	9,5	8,9
<b>SUMMA PANTER O ANSVARFÖRBINDELSER</b>		<b>1 856,2</b>	<b>1 836,9</b>	<b>1 506,8</b>	<b>1 566,9</b>

# Noter

Mnkr	Kommunen		Sammanställd redovisning		
	Delår 2010	Delår 2009	Delår 2010	Delår 2009	
<b>NOTER RESULTATRÄKNING</b>					
<b>not 1</b>	<b>Verksamhetens intäkter</b>				
	Driftredovisning, verksamheten	2 194,8	2 094,4	2 194,8	2 094,4
	Driftredovisning, avgiftskollektiven	69,3	75,0	69,3	75,0
	Finansförvaltning	7,9	7,5	7,9	7,5
	avgår finansiella intäkter verksamheten	-1,2	-1,2	-1,2	-1,2
	avgår övr interna poster	-1 866,5	-1 778,2	-1 866,5	-1 778,2
	Bolagens intäkter	-	-	88 027,7	256,2
	avgår koncerninterna intäkter	-	-	-87 863,0	-86,5
	<b>Verksamhetens intäkter</b>	<b>404,3</b>	<b>397,5</b>	<b>569,0</b>	<b>567,2</b>
	Fördelade enligt nedan:				
	Försäljningsmedel	21,4	21,5		
	Taxor o avgifter	124,5	128,6		
	Hyror o arrenden	43,4	40,5		
	Bidrag	126,9	104,6		
	Försäljning av verksamhet o entreprenader	78,2	89,8		
	Reavinst materiella anläggningstillgångar	3,1	6,9	8,7	17,2
	Övriga intäkter	6,8	5,6		
	<b>Verksamhetens intäkter</b>	<b>404,3</b>	<b>397,5</b>	<b>569,0</b>	<b>567,2</b>
	<b>Varav jämförelsestörande intäkter</b>				
	Reavinst materiella anläggningstillg	3,1	6,9	8,7	17,2
<b>not 2</b>	<b>Verksamhetens kostnader</b>				
	Driftredovisning, verksamheten	-3 697,7	-3 547,1	-3 697,7	-3 547,1
	Driftredovisning, avgiftskollektiven	-67,5	-63,9	-67,5	-63,9
	Finansförvaltning	-87,8	-97,2	-87,8	-97,2
	avgår finansiella kostnader verksamheten	0,0	0,1	0,0	0,1
	avgår avskrivningar verksamheten	4,8	4,8	4,8	4,8
	avgår övriga interna poster	2 003,2	1 931,7	2 003,2	1 931,7
	Bolagens externa kostnader	-	-	-206,5	-173,7
	avgår koncerninterna kostnader	-	-	134,8	86,5
	<b>Verksamhetens kostnader</b>	<b>-1 845,0</b>	<b>-1 771,6</b>	<b>-1 916,7</b>	<b>-1 858,8</b>
	Fördelade enligt nedan:				
	Löner o ersättning	-755,9	-741,7		
	Arbetsgivaravgifter o avtalsförsäkringar	-251,2	-233,3		
	Pensionskostnader inkl löneskatt	-66,1	-85,8		
	Lokal-, markhyror o fastighetsservice	-104,8	-102,1		
	Entreprenader o köp av verksamhet	-367,8	-313,0		
	Bidrag o transfereringar	-93,4	-91,1		
	Reaförluster materiella anläggningstillgångar	-0,1	-0,6	-0,1	-0,6
	Befarade kundförluster	-0,8	-9,0		

Mnkr	Kommunen		Sammanställd redovisning	
	Delår 2010	Delår 2009	Delår 2010	Delår 2009
Övriga verksamhetskostnader	-204,9	-195,1		
<b>Verksamhetens kostnader</b>	<b>-1 845,0</b>	<b>-1 771,7</b>	<b>-1 916,7</b>	<b>-1 858,8</b>
<b>Varav jämförelsestörande kostnader</b>				
Ianspråkstagande av tidigare års resultat	-20,9	-20,6	-20,9	-20,6
Reaförluster materiella anläggningstillgångar	-0,1	-0,6	-0,1	-0,6
<b>Jämförelsestörande kostnader</b>	<b>-21,0</b>	<b>-21,2</b>	<b>-21,0</b>	<b>-21,2</b>
<b>not 3 Avskrivningar</b>				
Mark, byggnader o tekniska anläggningar	-34,3	-33,8	-61,0	-56,6
Styr- o övervakningsanläggning för energibesparing	-4,8	-4,8	-4,8	-4,8
Maskiner o inventarier	-15,7	-12,8	-21,7	-22,1
Koncerninterna förvärv	-	-	-0,1	-
<b>Avskrivningar</b>	<b>-54,8</b>	<b>-51,4</b>	<b>-87,5</b>	<b>-83,5</b>
<b>not 4 Skatteintäkter</b>				
Kommunala skatteintäkter				
Preliminära skatteintäkter	1 278,8	1 297,7	1 278,8	1 297,7
Preliminär slutavräkning innevarande år	19,6	-47,0	19,6	-47,0
Preliminär slutavräkning tidigare år	5,4	2,0	5,4	2,0
<b>Skatteintäkter</b>	<b>1 303,8</b>	<b>1 252,7</b>	<b>1 303,8</b>	<b>1 252,7</b>
Vid preliminär slutavräkning har RKR:s rekommendation 4.2 använts. D v s prognosen baseras på Sveriges Kommuner och Landstings beräkningar i augusti.				
<b>not 5 Inkomst o kostnads-utjämningsbidrag</b>				
Inkomstutjämning	174,5	192,0	174,5	192,0
LSS bidrag	0,8	1,3	0,8	1,3
Kommunal fastighetsavgift	52,9	51,4	52,9	51,4
Tillfälligt konjunkturstöd	33,2	-	33,2	-
Regleringsavgift	8,7	-16,6	8,7	-16,6
Kostnadsutjämning	-4,7	-8,0	-4,7	-8,0
<b>Inkomstutjämning</b>	<b>265,4</b>	<b>220,1</b>	<b>265,4</b>	<b>220,1</b>
<b>not 6 Finansiella intäkter</b>				
Ränteintäkter o liknande poster	3,2	5,3	1,9	3,8
Statlig bostadsbyggnadssubvention	-	-	0,4	0,6
Utdelningar aktier i dotterbolag	0,3	0,3	-	-
Utdelningar övriga fonder/aktier	3,8	7,0	3,8	7,0
Reavinst fonder/aktier	6,4	0,2	6,4	0,2
<b>Finansiella intäkter</b>	<b>13,7</b>	<b>12,8</b>	<b>12,5</b>	<b>11,6</b>
<b>not 7 Finansiella kostnader</b>				
Räntekostnader	-1,4	-2,6	-26,0	-32,6
Räntekostnader pensioner	-2,0	-5,6	-2,0	-5,6
<b>Finansiella kostnader</b>	<b>-3,4</b>	<b>-8,2</b>	<b>-28,0</b>	<b>-38,2</b>
<b>not 8 Skattekostnad</b>				
Årets skatt	-	-	-5,7	-4,6

Mnkr	Kommunen		Sammanställd redovisning	
	Delår 2010	Delår 2009	Delår 2010	Delår 2009
Uppskjuten skatt	-	-	1,2	2,3
<b>Skattekostnad</b>	<b>0,0</b>	<b>0,0</b>	<b>-4,5</b>	<b>-2,3</b>
<b>not 9 Justeringar enligt balanskravet</b>				
Periodens reslutat enl RR	84,0	51,9		
Reavinster anläggningstillgångar	-3,1	-6,9		
Reavinster aktiefoner	-6,4	-0,2		
Justeringsposter mot tidigare års reslutat	20,9	20,6		
<b>Periodens justerade resultat enligt balanskrav</b>	<b>95,4</b>	<b>65,4</b>		

#### NOTER KASSAFLÖDEANALYS

<b>not 10 Justering för ej likviditetspåverkande poster</b>				
Koncernjustering	-	-	-0,7	-2,2
Reavinster materiella anläggningstillgångar	-3,1	-6,9	-8,7	-17,2
Reaförluster materiella anläggningstillgångar	0,1	0,6	0,1	0,6
avgår försäljningsomkostnader	-0,4	-0,4	-0,4	-0,4
Reavinster finansiella anläggningstillgångar	-6,4	-0,2	-6,4	-0,2
<b>Justering för ej likviditetspåverkande poster</b>	<b>-9,8</b>	<b>-6,9</b>	<b>-16,1</b>	<b>-19,4</b>

#### NOTER BALANSRÄKNING

<b>not 18 Mark, byggnader o tekniska anläggningar</b>				
Ingående anskaffningsvärde	1 959,8	1 776,2	3 905,8	3 706,9
Årets investeringar	135,1	113,0	135,3	113,0
avgår investeringsbidrag på nyanskaff/försäljn	-	-	0,4	3,3
Försäljningar/utrangeringar	-84,6	-0,4	-7,4	-48,3
<b>Akkumulerat anskaffningsvärde</b>	<b>2 010,3</b>	<b>1 888,8</b>	<b>4 034,0</b>	<b>3 774,9</b>
Ingående avskrivningar	-890,1	-842,1	-1 495,5	-1 422,5
Försäljningar/utrangeringar	0,7	0,3	2,9	12,4
Årets avskrivningar	-34,3	-33,7	-61,0	-56,6
Koncerninterna förvärv	-	-	-0,1	-
<b>Akkumulerade avskrivningar</b>	<b>-923,7</b>	<b>-875,5</b>	<b>-1 553,7</b>	<b>-1 466,7</b>
Ingående nedskrivningar	-	-	-22,6	-28,9
Årets nedskrivningar	-	-	-	-
Ack nedskrivning på försäljningar	-	-	-	6,0
<b>Akkumulerade nedskrivningar</b>	<b>0,0</b>	<b>0,0</b>	<b>-22,6</b>	<b>-22,9</b>
<b>Pågående ny- och ombyggnader</b>	<b>-</b>	<b>-</b>	<b>70,5</b>	<b>66,2</b>
<b>Bokfört värde mark, byggnader o tekniska anl</b>	<b>1 086,6</b>	<b>1 013,3</b>	<b>2 528,2</b>	<b>2 351,5</b>
<b>Styr- och övervakningsanläggning för energibesparing</b>				
Ingående anskaffningsvärde	80,0	49,6	80,0	49,6
Årets investeringar	-	7,3	-	7,3
Försäljningar/utrangeringar	-	-1,1	-	-1,1
<b>Akkumulerat anskaffningsvärde</b>	<b>80,0</b>	<b>55,8</b>	<b>80,0</b>	<b>55,8</b>
Ingående avskrivningar	-36,0	-29,4	-36,0	-29,4
Försäljningar/utrangeringar	-	0,4	-	0,4

Mnkr	Kommunen		Sammanställd redovisning	
	Delår 2010	Delår 2009	Delår 2010	Delår 2009
Årets avskrivningar	-4,8	-4,8	-4,8	-4,8
<b>Akkumulerade avskrivningar</b>	<b>-40,8</b>	<b>-33,8</b>	<b>-40,8</b>	<b>-33,8</b>
Bokfört värde Styr- o övervakn anl	39,2	22,0	39,2	22,0
<b>Mark, byggnader o tekniska anläggningar</b>	<b>1 125,8</b>	<b>1 035,3</b>	<b>2 567,4</b>	<b>2 373,5</b>

Anskaffningsvärden och ackumulerade avskrivningar mm utgår från bokfört värde 1992 (vid kommunindelningen).

Under 2003 påbörjades en installation i kommunens fastigheter av en styr- och övervakningsanläggning för energibesparing. 2009 har återstående betalningsförpliktelse till TAC Svenska AB bokförts som skuld och därmed hela investeringskostnaden som anläggningstillgång.

#### not 19 Maskiner o inventarier

Ingående anskaffningsvärde	227,9	190,1	370,3	317,1
Årets investeringar	18,9	21,7	25,7	34,1
Försäljningar/utrangeringar	-0,4	-1,7	-0,6	-1,7
<b>Akkumulerat anskaffningsvärde</b>	<b>246,4</b>	<b>210,1</b>	<b>395,4</b>	<b>349,5</b>
Ingående avskrivningar	-127,8	-109,3	-184,7	-156,9
Försäljningar/utrangeringar	0,4	1,6	0,5	1,6
Årets avskrivningar	-15,7	-12,8	-21,7	-22,1
Akkumulerade avskrivningar	-143,1	-120,5	-205,9	-177,4
<b>Maskiner o inventarier</b>	<b>103,3</b>	<b>89,6</b>	<b>189,6</b>	<b>172,1</b>

Anskaffningsvärden och ackumulerade avskrivningar mm utgår från bokfört värde 1992 (vid kommunindelningen).

#### not 20 Finansiella anläggningstillgångar

Långfristiga fordringar				
Nyköpingshem AB	1,0	1,0	-	-
KB Rosvalla	195,4	200,7	-	-
- varav kortfristig del	-5,3	-5,3	-	-
Övriga långfristiga fordringar	0,0	0,0	27,1	30,6
<b>Långfristiga fordringar</b>	<b>191,1</b>	<b>196,4</b>	<b>27,1</b>	<b>30,6</b>
<b>Aktier och andelar i koncernföretag</b>				
Ingående anskaffningsvärde	69,8	69,8	-	-
Årets anskaffningar	-	-	-	-
<b>Aktier och andelar i övriga bolag</b>				
Ingående anskaffningsvärde	5,4	5,4	5,4	5,4
Årets anskaffningar	-	-	-	-
<b>Utgående anskaffningsvärde</b>	<b>75,2</b>	<b>75,2</b>	<b>5,4</b>	<b>5,4</b>
Andelar i KB Rosvalla 90 % till ett värde av 900 kr. Kommunens del av KB Rosvallas resultat är 100 %.				
<b>Övriga aktie- och räntefonder</b>				
Ingående anskaffningsvärde	315,7	312,8	340,8	344,6
Årets anskaffningar	76,5	21,2	76,5	21,2
Årets försäljningar	-103,3	-11,7	-128,4	-11,7
<b>Utgående anskaffningsvärde</b>	<b>288,9</b>	<b>322,3</b>	<b>288,9</b>	<b>354,1</b>
<b>Marknadsvärde</b>	<b>291,2</b>	<b>335,8</b>		
- Varav bokfört värde aktie o räntefonder avsatta för framtida pensioner	178,2	184,4	178,2	184,4
Bostadsrätter	0,1	0,1	0,1	0,1
<b>Aktier och andelar</b>	<b>364,2</b>	<b>397,6</b>	<b>294,4</b>	<b>359,6</b>
<b>Finansiella anläggningstillgångar</b>	<b>555,3</b>	<b>594,0</b>	<b>321,5</b>	<b>390,2</b>

Mnkr	Kommunen		Sammanställd redovisning		
	Delår 2010	Delår 2009	Delår 2010	Delår 2009	
För övriga aktie- och räntefonder är det bokförda värdet är lika med anskaffningsvärde. I septemer 2010 avsattes 36 mnkr i aktie- och räntefonder för framtida pensioner. Vid bokslutet var dessa bokförda i kassan.					
<b>not 21</b>	<b>Bidrag till statlig infrastruktur</b>				
	Ingående beslutat bidrag till statlig infra struktur	57,0	0,0	57,0	0,0
	Årets beslutade bidrag	0,0	-	0,0	-
	Ackumulerade upplösningar, statlig infrastruktur	0,0	0,0	0,0	0,0
	<b>Bidrag till statlig infrastruktur</b>	<b>57,0</b>	<b>0,0</b>	<b>57,0</b>	<b>0,0</b>
Beslut om medfinansiering av Citybanan har tagits under 2009 av KF §180 och KS §314 och §358. Upplösning kommer att ske under 25 år och påbörjas det år första utbetalningen sker (2013).					
<b>not 22</b>	<b>Förråd o Mark under exploatering</b>				
	Bränsle fastigheter o övriga förråd	0,4	0,4	1,4	2,0
	Exploatering				
	Ingående värde	87,7	50,6	87,7	50,6
	Årets utgifter	52,7	55,2	52,7	55,2
	Årets inkomster	-11,5	-12,1	-11,5	-12,1
	Nedskrivning	-	-	-	-
	Bokfört värde exploatering	128,9	93,7	128,9	93,7
	<b>Förråd och Mark under exploatering</b>	<b>129,3</b>	<b>94,1</b>	<b>130,3</b>	<b>95,7</b>
<b>not 23</b>	<b>Fordringar</b>				
	Kundfordringar	86,4	77,2		
	Varav osäkra kundfordringar	-44,6	-37,2		
	Räntefordringar	1,1	1,5		
	Avr. koncernkonto dotterbolag	7,7	37,2		
	Momsfordran	13,5	13,9		
	Övriga fordringar	15,6	17,9	237,3	237,9
	Interimsfordringar	109,6	90,5		
	Prel fordran skatteintäkter 2010	19,6	-		
	Avgår koncerninterna fordringar			-32,3	-61,3
	<b>Fordringar</b>	<b>208,9</b>	<b>201,0</b>	<b>205,0</b>	<b>176,6</b>
<b>not 24</b>	<b>Kassa och bank</b>				
	Sörmlandsbanken	203,2	159,7	203,2	159,7
	Övrig kassa o bank	5,8	4,2	26,9	21,6
	<b>Kassa och bank</b>	<b>209,0</b>	<b>163,9</b>	<b>230,1</b>	<b>181,3</b>
<b>not 25</b>	<b>Eget kapital</b>				
	Ingående eget kapital				
	- Skattekollektivet	1 345,0	1 275,9		
	- VA-kollektivet	-3,8	-1,8		
	- Renhållningskollektivet	3,2	2,0		
	- Skatteavräkningsreserv	1,4	1,4		
	- Säkerhetsfond	2,9	2,7		
	- Koncernen	-	-	1 582,0	1 502,2
	<b>Ingående eget kapital</b>	<b>1 348,7</b>	<b>1 280,2</b>	<b>1 582,0</b>	<b>1 502,2</b>

Mnkr	Kommunen		Sammanställd redovisning	
	Delår 2010	Delår 2009	Delår 2010	Delår 2009
- varav obeskattade reserver	-	-	13,6	15,3
Justeringar i koncernen	-	-	-	0,5
Periodens resultat				
- Skattekollektivet	82,3	40,8		
- VA-kollektivet	2,0	10,8		
- Renhållningskollektivet	-0,3	0,3		
- Koncernen	-	-	114,0	68,8
S:a Årets resultat	84,0	51,9	114,0	68,8
<b>Eget kapital</b>	<b>1 432,7</b>	<b>1 332,1</b>	<b>1 696,0</b>	<b>1 571,5</b>
<b>not 26 Avsättningar för pensioner o förpliktelser</b>				
Ingående avsättning	106,0	95,6	111,4	101,2
Förändring	4,2	3,3	4,2	3,3
Utgående avsättning	110,2	98,9	115,6	104,5
Särskild avtalspension, ingående avsättning	12,8	20,7	12,8	20,7
Förändring	-4,5	-4,2	-4,5	-4,2
Särskild avtalspension, utgående avsättning	8,3	16,5	8,3	16,5
Särskild löneskatt, ingående värde	31,1	28,2	31,1	28,2
Förändring	-0,1	1,2	-0,1	1,2
Särskild löneskatt, utgående värde	31,0	29,4	31,0	29,4
Visstidspension	9,5	13,5	9,5	13,5
<b>Avsättningar för pensioner o förpliktelser</b>	<b>159,0</b>	<b>158,3</b>	<b>164,4</b>	<b>163,9</b>
<b>not 27 Långfristiga skulder</b>				
Nordea	156,0	156,0	156,0	156,0
TAC Svenska AB	11,4	-	11,4	-
Citybanan	57,0	-	57,0	-
Nyköpingshems fastighetslån	-	-	1 064,0	984,5
Övriga skulder koncernen	-	-	0,3	0,4
<b>Långfristiga skulder</b>	<b>224,4</b>	<b>156,0</b>	<b>1 288,7</b>	<b>1 140,9</b>
<b>not 28 Kortfristiga skulder</b>				
Avr. koncernkonto dotterbolag	93,2	89,4	-	-
Stb-skuld avs flyktingar	17,9	17,3		
Momsskuld Äldreboendet Riggargatan	16,4			
Medfinansiering infart Skavsta	8,0			
Övriga kortfristiga skulder	21,4	19,1	456,2	411,7
Leverantörsskulder	78,1	85,3	96,1	99,6
Personalens skatter, avg o löneavdrag	53,9	47,3		
Sparade semesterdagar o övertid*	95,8	98,5		
Löne- och arvodesskuld	27,0	19,3		
Pensioner, individuella	39,0	37,3		
Löneskatt	1,5	6,8		
Prel återbet av skatteintäkter 2009	56,3	57,3		
Interimsskulder	64,0	53,9		
<b>Kortfristiga skulder</b>	<b>572,5</b>	<b>531,5</b>	<b>552,3</b>	<b>511,3</b>

\*Saldot uppdateras enbart i samband med årsbokslut



# Investeringar

## INVESTERINGAR PER VERKSAMHET

Mnkr	Januari - Augusti			Helår		
	Utfall 2010	Utfall 2009	Förändring 10-09	Prognos 2010	Budget 2010	Budget avvikelse
Barn, utbildning och kultur	5,5	4,2	1,3	21,1	33,2	12,1
Vård och omsorg	0,9	0,6	0,3	2,6	2,9	0,3
Sociala divisionen	0,0	0,0	0	0,7	0,7	0
Tekniska divisionen	122,1	100,7	21,4		256,8	
- varav Kommunfastigheter	95,6	79,6	16,0	167,0	193,9	26,9
- varav Gata, park och hamn	10,4	2,2	8,2	21,8	21,5	-0,3
- varav Nyköping vatten	13,7	15,3	-1,6	35,3	35,3	0
- varav Renhållning	2,4	3,6	-1,2	4,5	6,1	1,6
Kommunstyrelsen och kommunledningskontor	9,9	12,1	-2,2	15,1	25,8	10,7
Kommunstyrelsens ofördelade medel	-	-	-	-	194,3	194,3
Specifika objek <sup>36</sup>	15,6	17,1	-1,5	15,6	-	-15,6
<b>Kommunen totalt</b>	<b>153,9</b>	<b>134,7</b>	<b>19,2</b>	<b>283,8</b>	<b>513,8</b>	<b>230,0</b>

## DE STÖRSTA AKTUELLA PROJEKTEN

Mnkr	Total investerings budget	Utfall jan-aug 2010	Utfall tidigare år	Avvikelse t o m augusti
Ny brandstation	100,0	33,9	9,6	56,4
Nytt äldreboende, Riggargatan	75,3	30,9	52,3	-7,9
Ny förskola, Korvetten	32,0	-0,2	29,7	2,6
Ny förskola, Kompassen	36,8	13,7	1,8	21,3
Ombyggnad Borgmästarhagsskolans kök	19,0	7,7	-	11,3
Om- och tillbyggnad Långsätterskolan, ersättning för Nyckelskolan	18,0	4,8	12,3	1,0
Utbyggnad avloppsreningsverk Brandholmen	30,0	11,2	2,3	16,5

<sup>36</sup> Bl a Företagspark och anslutningsavgifter och VA-anläggningsarbeten

Investeringarna t o m augusti uppgår till 153,9 mnkr totalt. Det är en ökning med 19,2 mnkr jämfört med samma period förra året. Den största ökningen (+16 mnkr) står Kommunfastigheter för. Främsta förklaringen till ökningen är årets byggnation av ny brandstation och nytt äldreboende på Riggargatan som tillsammans förbrukat drygt 64 mnkr under årets första månader. Även under motsvarande period förra året pågick ett par större nybyggnationer varför ökningen jämfört mellan åren inte blir så stor. Gata/Park/Hamn står för en relativt större ökning av investeringarna under perioden. Här är det pågående reparation av kajer utmed Å-promenaden och anläggande av nya gång och cykelbanor som står för den största ökningen.

Investeringsbudgeten för 2010 inkl tilläggsbudget från 2009 uppgår till 513,8 mnkr. Prognosen visar på ett utfall med 283,8 mnkr vilket är 230 mnkr lägre än budget. Den absolut största avvikelsen finns hos KS

ofördelade medel med drygt 194 mnkr och störst där är Hamnvägens förlängning (130 mnkr) som hittills befinner sig på projektstadiet. Beroende på om nya projekt startas under återstående del av året kommer KS ofördelade avvikelse att minska. Den för verksamheten största avvikelsen beräknas hos Kommunfastigheter. Nästan hela denna avvikelse förklaras av att den nya brandstationen inte beräknas bli klar förrän våren/sommaren 2011. Avvikelsen för Barn,Utbildning och Kultur förklaras nästan helt av senarelagda inköp av inventarier p g a försenade driftstarter efter ny- eller ombyggnader av skollokalerna. Inom KS/Klk beror den största avvikelsen på att inventarier till den nya brandstationen (6,4 mnkr) kommer att levereras först 2011. Även planerat inköp av ny tankbil till Gnesta (1,5 mnkr) är försenat. Utgifterna för Specifika projekt domineras av tilläggsinvestering i Arnö företagspark och anslutningsavgifter vid anläggningsarbeten inom VA.

## Exploatering

Mnkr	Januari - Augusti			Helår		
	Utfall 2010	Utfall 2009	För- ändring 10-09	Prognos 2010	Budget 2010	Budget avvikelse
Bokfört värde januari	87,7	50,7	37,0	87,7	68,5	19,2
Utgifter	52,7	55,2	-2,5	82,7	46,8	35,9
Inkomster	-11,5	-12,2	0,7	-45,0	-80,1	35,0
<b>Bokfört värde</b>	<b>128,9</b>	<b>93,7</b>	<b>35,2</b>	<b>125,4</b>	<b>35,3</b>	<b>90,1</b>

### AVVIKELSE PER STÖRRE PROJEKT

Mnkr	Utfall 2010 tom 31/8	Prognos helår 2010	Budget 2010	Budget avvikelse
Hemgården	0,7	1,0	-1,0	2,0
Ny tillfartsväg Skavsta	0,4	5,0	4,0	1,0
Påljungshage	-0,4	-0,3	0,0	-0,3
Örstig	4,2	0,2	0,0	0,2
Stensborg	0,4	0,0	-11,0	11,0
Arnö Företagsparken	14,4	12,0	0,0	12,0
Arnö Brygga	0,7	3,0	0,0	3,0
Oppeby	-1,7	2,0	-1,5	3,5
Karlslund	1,8	1,8	2,0	-0,2
Svärdsklova	0,8	-5,5	-15,0	9,5
Åkroken	7,6	11,5	-3,5	15,0
Hamnvägens förlängning	0,1	6,0	0,0	6,0
Övriga projekt	12,2	1,0	-7,2	8,2
<b>Summa</b>	<b>41,2</b>	<b>37,7</b>	<b>-33,2</b>	<b>70,9</b>

De större förändringarna i exploateringsbudgeten är:

- Lägre försäljning av småhustomter än planerat. Orsaken är oklar eftersom konjunkturen har stabiliserats och det under perioden endast varit små förändringar i ränteläget.
- Ökade kostnader i samband med projektering av projektet Hamnvägens förlängning. Kostnaderna är beroende av mer komplicerad grundläggning än som tidigare beräknats.
- Utbyggnad av företagsparken med flytt av dagvattensystem, förlängning av väg mm
- Svårigheter med markföreningar projektet med bad i Kungshagen vilket resulterar i att projektet avvaktar en kommande detaljplan för området.
- Försäljning av fastigheten Svärdsklova genomfördes till ett lägre pris än som uppskattats.
- Utökad uppdrag, avtal om arkeologisk utgrävning samt problem att hanterade förorenade massor från Kv Åkroken.

# Driftredovisning

Mnkr	Januari - Augusti					Helår	
	Utfall 2010	Utfall 2009 <sup>37</sup>	För- ändring 10-09	Budget avvikelse	Prognos 2010	Budget 2010	Budget avvikels e
<b>Nämnder</b>							
Barn- och ungdom	-525,9	-509,0	-16,9	-4,2	-788,7	-782,7	-6,0
Utbildning	-173,4	-171,8	-1,6	0,6	-261,0	-261,0	0,0
Kultur- och fritid	-46,9	-44,1	-2,8	-0,3	-70,4	-70,4	0,0
Äldre- och handikapp	-461,4	-424,5	-36,9	-11,1	-695,2	-687,6 <sup>38</sup>	-7,6
Social- och arbetsmarknad	-104,4	-96,3	-8,1	1,7	-158,2	-158,3	0,1
Bygg- och teknik	-43,2	-41,1	-2,1	-0,5	-65,0	-64,5	-0,5
Avgiftskollektiven exkl pensionsskuld	1,7	11,1	-9,4	-2,7	-3,2	0,0	-3,2
Miljö	-4,6	-3,3	-1,3	-0,5	-7,6	-7,7	0,1
Kommunfullmäktige	-3,5	-3,6	0,1	-0,0	-4,7	-4,7	0,0
Kommunstyrelsen <sup>39</sup>	-130,8	-128,6	-1,4	6,7	-221,8	-228,0	6,2
Övrigt <sup>40</sup>	-2,3	-3,8	1,5	1,0	-6,2	-5,9	-0,3
<b>Summa nämnder</b>	<b>-1 494,7</b>	<b>-1 415,0</b>	<b>-79,7</b>	<b>-9,3</b>	<b>-2 282,0</b>	<b>-2 270,8</b>	<b>-11,2</b>
<b>Divisioner/produktion</b>							
Barn, utbildning och kultur	7,3	6,3	1,0	1,4	-7,5	0,0	-7,5
Vård och omsorg	5,1	-5,5	10,6	7,2	0,0	0,0	0,0
Social	-7,2	-5,0	-2,2	-7,2	-12,0	0,0	-12,0
Teknik	-15,8	-9,5	-6,3	-14,9	-19,5	0,0	-19,5
Samhällsbyggnad	3,2	1,9	1,3	3,7	0,2	0,0	0,2
Räddning och säkerhet	1,0	1,8	-0,8	1,5	0,1	0,0	0,1
<b>Summa divisioner/produktion</b>	<b>-6,4</b>	<b>-10,0</b>	<b>3,6</b>	<b>-8,3</b>	<b>-38,7</b>	<b>0,0</b>	<b>-38,7</b>
<b>Verksamhetens nettokostnader</b>	<b>-1 501,1</b>	<b>-1 425,0</b>	<b>-76,1</b>	<b>-17,6</b>	<b>-2 320,7</b>	<b>-2 270,8</b>	<b>-49,9</b>
Finansförvaltning	1 606,0	1 497,5	108,5	51,0	2 379,3	2 308,8 <sup>38</sup>	70,5
Användande av tidigare års resultat	-20,9	-20,6	-0,3	-20,9	-42,5	-	-42,5
<b>REDOVISAT RESULTAT</b>	<b>84,0</b>	<b>51,9</b>	<b>32,1</b>	<b>12,4</b>	<b>16,1</b>	<b>38,0</b>	<b>-21,9</b>

<sup>37</sup> För att öka möjligheten till jämförelse mellan åren har utfallet 2009 justerats i den mån verksamheten tagit i anspråk medel från tidigare års resultat.

<sup>38</sup> Justering har gjorts jämfört med beslutad budget 2010 KF 2009-10-13 § 151. Justeringen (17,8 mnkr) motsvarar skatteväxlingen i samband med övertagande av hemsjukvård från Landstinget.

<sup>39</sup> Inklusive kommunledningskontoret.

<sup>40</sup> Överförmyndarnämnd och verksamhet, Revision, Val- och Lönenämnd.

## Redovisningsprinciper

Redovisningsprinciperna motsvarar de principer som tillämpas i senaste årsredovisningen. Med undantag för:

Semesterskulden har inte periodiserats löpande i redovisningen eller i budget under året. En förändring av den löpande bokföringen avseende semesterlöneskulden kräver idag omfattande förändringar av rapporter, system och arbete med budget. Dessutom finns en pedagogisk utmaning i att förklara kostnadsvängningarna som en periodisering av semesterlöneskulden skulle medföra för alla berörda (ca 400 budgetansvariga).

I delåret har inte en specifik resultat- och balansräkning upprättats för avgiftskollektivet. Men liksom tidigare år kommer detta att göras i årsbokslutet. Principerna för redovisning av anslutningsavgifter till vatten och avlopp är ändrade. Tidigare år har anslutningsavgifterna redovisats löpande som intäkt i utfallet. Fr o m 2010 har dessa redovisats på ett balanskonto för att senare aktiveras i samband med årsbokslutet.