

Innehållsförteckning

0	Revidering systemhandling	1
1	Allmänt	1
1.1	Gestaltning	1
1.2	Prioriterat stråk	2
2	Syfte med Systemhandlingen	2
3	Förutsättningar och befintliga förhållanden	2
3.1	Geotekniska förhållanden	2
3.2	Geohydrologiska förhållanden	4
3.3	Befintliga omkringliggande anläggningar	7
3.4	Brunnsgatan och anslutande gator	8
3.5	Ledningssystem	8
3.6	Järnvägsanläggningen	9
4	Tekniska lösningar – förslag	9
4.1	Brunnsgatan, Södra Bangårdsgatan och Norra Bangårdsgatan	9
4.2	Tråg och stödmurar	14
4.3	Vatten-, avlopps- och dagvattenledningar	16
4.4	Övriga ledningar	16
5	Byggskedet	16
6	Fortsatt arbete i nästa skede	16

Bilagor

Planritning förslag gata, tråg, stödmurar	M-30-1-001, rev 2019-10-18
Profilritning Brunnsgatan	M-30-2-001, rev 2019-10-18
Profilritning västra gång- och cykelvägen	M-30-2-002, rev 2019-10-18
Profilritning östra gång- och cykelvägen	M-30-2-003, rev 2019-10-18
Profilritning Södra Bangårdsgatan	M-30-2-004
Profilritning Norra Brunnsgatan	M-30-2-005, rev 2019-10-18
Typsektioner gata/ledningar	M-30-2-010, rev 2019-10-18
Typsektioner gata/ledningar	M-30-2-011, rev 2019-10-18
Tråg/stödmurar plan, elevation och tvärsnitt	K-20-0-001, rev 2019-10-18
Planritning förslag ledningsomläggningar	W51-1-001, rev 2019-10-18

0 Revidering systemhandling

Profilen för Brunngatan är justerad eftersom den dimensionerade underkantshöjden på järnvägsbroarna sänkts vilket lett till att kravet på den fria höjden då inte längre uppfyllde ställda krav.

Profilsänkningen av Brunngatan har påverkat profilen för Norra Bangårdsgatan samt profilen för GC-väg väst (endast i anslutning till korsningen med Norra Bangårdsgatan). Den fria höjden är nu min 4,65 m från körytan i högsta punkten på vägsektionen.

Profiljusteringen har också påverkat tråget något, tåget har sänkts motsvarande som profilerna justerats. Tråget har blivit något längre men stödmurarna har blivit något kortare.

Pumpstationen för dagvattenavledningen har flyttats till nytt läge norr om järnvägsbroarna då den tidigare föreslagna placeringen kom i konflikt med grundläggningen för broarna.

Vid Brunngatans anslutning till Blommenhovsvägen har utformningen förändrats då korsningen framöver ska byggas om till en signalreglerad korsning.

1 Allmänt

Ombyggnaden av stationsområdet till ett modernt resecentrum för effektiva byten mellan kollektivtrafikslagen har utretts under många år i Nyköping. Nu pågår parallellt planprojekt med en ny detaljplan för området samordnat med Trafikverkets järnvägsplan för Ostlänken. Detaljplanen syftar till att säkerställa de gemensamma projektmålen att framtidsäkra en attraktiv bytespunkt, god och säker framkomlighet för kollektivtrafik och oskyddade trafikanter samt attraktiv stadsutveckling som ett led i en hållbar stadsutveckling. Ett utav de konkreta målen med projektet är att framtidsäkra utformningen och fria höjden för Brunngatan vid passage med järnvägen med prioritet enligt kommunens transportstrategi i prioriteringsordning gång- cykel och kollektivtrafik och sist allmän fordonstrafik. Utrymmesstudier och kapacitet för de prioriteringsordningarna av transportslagen ligger som grund för utformningen.

1.1 Gestaltning

Förutom dessa prioriteringar i Transportstrategin har stadsanalysen visat att Brunngatan utgör ett av de viktigaste stadsstråken för resenärer och som länk mellan målpunkter. Det innebär att utformningen Brunngatan ska ges formen av en stadsgata med god omsorg i utformning och detaljer samt hantering av anslutande fastighetsmark.

1.2 Prioriterat stråk

Brunnsgatan utgör ett av stadens viktigare gång- och cykelstråk mellan frekventerade arbets- och besöksplatser i norr och centrumfunktioner i söder. Dubbelsidigt stråk värnar stadens transportstrategi med full prioritet för gång- och cykeltrafikanter med ett minimum av konflikter med biltrafiken. Som ett tydligt led i Transportstrategin så prioriteras gång och cykel och dimensioneras för höga flöden för både gång och cykel. Andelen cykelresor ska öka i kommunen till följd av effektiva satsningar för cykeltrafiken. Detta görs bland annat genom att prioritera cykeltrafiken högt och genom att arbeta med trafiksäkerhet och trygghet kopplat till cykling. Viktiga målpunkter ska sammankopplas med ett direkt och sammanhängande cykelnät som ger ett så pass god framkomligt och tillgängligt nät att cykeln i de flesta fall ska vara det snabbaste färdmedlet. Dessutom ska komforten vara så pass hög att arbets- och studiependling med cykel ska vara möjlig året runt-

2 Syfte med Systemhandlingen

Övergripande syfte med systemhandlingen är i detta skede säkerställa funktion och utrymmesbehov för ovanstående mål så att detaljplanen medger tillräckligt utrymme och markanspråk i plan. Systemhandlingen ska vidare identifiera styrande parametrar, identifiera kritiska moment och bilda systemmässig bas för fortsatt detaljprojektering. Systemhandling utgör också ett samordningssyfte för teknisk, genomförandemässig och ekonomisk samordning mellan Nyköpings kommun och Trafikverket.

Utformningen utgör en grund för genomförande och bas för markanspråk i detaljplan men som ska bearbetas vidare och optimeras i den fortsatta processen.

Systemhandlingen hanterar Brunnsgatan mellan Blommenhovsgatan och strax söder om Södra Bangårdsgatan.

Nedan beskrivs de styrande parametrarna och till viss del behov av fortsatta utredningar.

De i systemhandlingen ingående delar ska inte ses som färdigprojekterade lösningar utan de ska utvecklas vidare i senare skeden.

Syftet med systemhandlingen är inte att sammanfatta tidigare utredningar och vägval från exempelvis trafikutredning utan är den tekniska och funktionsmässiga konsekvensen av dessa tidigare ställningstaganden och beslut.

3 Förutsättningar och befintliga förhållanden

3.1 Geotekniska förhållanden

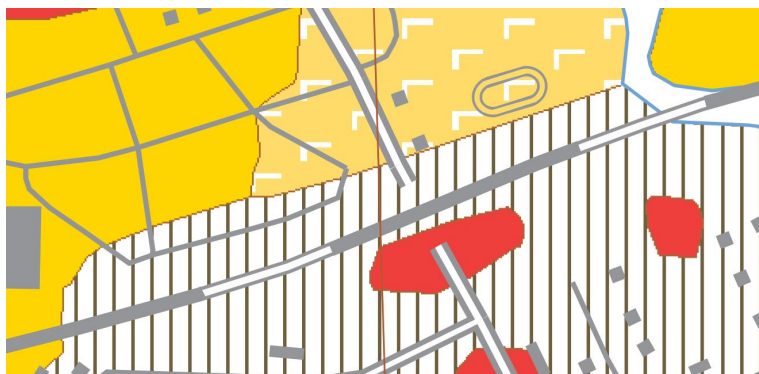
Enligt jordartskartan utgörs ytliga jordlager runt järnvägen av fyllning. Söder om järnvägen korsar Brunnsgatan ett område med berg i dagen, ca 50 m norr om

2(17)

PM/RAPPORT
2017-11-17, REV 2019-10-18

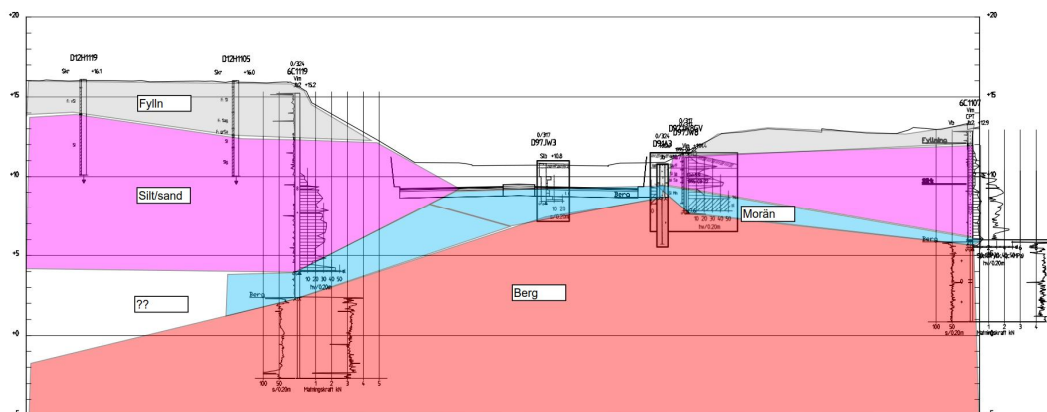
NYKÖPING RESECENTRUM – BRUNNSGATAN
SYSTEMHANDLING

järnvägen går Brunngatan ut i ett område med postglacial finlera. Jordartskartan stämmer dåligt med de borrhningar som finns att tillgå.

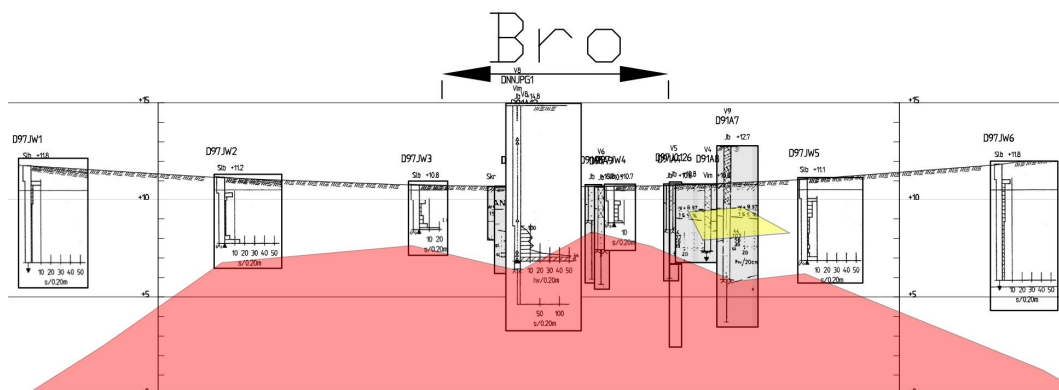


Figur 1. Utsnitt ur jordartskartan. Rött representerar ytligt berg, gul representerar lera, gul med liggande L postglacial finlera och streckat redovisar fyllning.

Geotekniskt underlag har tillhandahållits från Trafikverkets konsult i form av en autografdatabas. Markteknisk undersökningsrapport eller färdiga ritningar är ej tillgängliga vid tidpunkten för denna handling, detta gör att ålder och kvalitet på undersökningarna inte kan bedömas.



Figur 2. Snitt längs järnvägen, strax norr om bron med grov jordartstolkning. Väster till vänster i bild. Ny väg är inlagd som skiss.



Figur 3. Snitt tvärs järnvägen med tolkad bergövertyta. Söder till vänster i bild. Observera att slagsonderingar (Slb) inte indikerar berg utan endast bergfritt djup.

Undersökningarna visar att jorden utgörs av fyllning på lera/silt/ sand på friktionsjord på berg. Vid järnvägen där planerat tråg ligger som djupast ligger tänkt schaktbotten delvis under bergövertytan, i övrigt utgörs tänkt schaktbotten av lera eller sand/silt. Lager av lös lera med upp till 2 metes mäktighet förekommer, men inga prover som visar skjuvhållfasthet eller sättningsegenskaper finns.

Tillgängliga borrhningar är svåra att tolka då de till stora delar utgörs av enkla slagsonderingar vilka inte ger information om lösa jordar och heller inte ger säker indikation av berg. Mycket få jordprover har tagits vilket gör bedömning av jord osäker. För detaljerad projektering eller upphandling krävs mer undersökningar. Även vidare projektering av järnvägsbron (Trafikverket) kräver mer undersökningar.

Tråget kan grundläggas ytligt (utan pålar). Bergschakt med viss undersprängning erfordras. För produktionsplanering och planering av byggskede (behov av spont etc) krävs dels mer undersökningar, dels samordning med planering av järnvägsbron.

3.2 Geohydrologiska förhållanden

3.2.1.1.1 Geologi och topografi

Norr om korsningen Brunnsgatan/järnvägen faller berget norrut. Ett relativt mäktigt lager lera med inslag av silt breder ut sig norr om korsningen. Finsedimenten underlagras av friktionsmaterial på berg.

Söder om korsningen finns i SGU:s jordartskarta ett område markerat som berg i dagen. Enligt utförda utredningar ligger inte berget så ytligt som jordartskartan gör gällande. Sonderingar i inventerat underlag visar att berget faller norr, väster och öster om korsningen och ligger ytligast i läge för korsningen, ca 2–3 m under vägens lågpunkt. Det ytliga jordlagret söder om korsningen består av fyllning vilket underlagras av silt/kohesionsjord som med djupet övergår till grövre material.

Öster om Brunnsgatan, i Västra kyrkogården, saknas till stor del information. Eventuellt finns en koppling mellan det ytliga berget vid korsningen och de ytliga

4(17)

PM/RAPPORT
2017-11-17, REV 2019-10-18

NYKÖPING RESECENTRUM – BRUNNSGATAN
SYSTEMHANDLING

berg som finns längre österut, mot Nyköpingsån. Längs järnvägen österut finns sonderingar som visar fyllning ovan kohesionsjord och/eller silt. Sonderingarna saknar bergstopp men jorddjup på minst ca 10 m finns uppmätta med ökande djup österut.

Brunnsgatan varierar idag i höjd från att vara i nivå med omgivande mark i korsningen med Södra Bangårdsgatan (ca +13,5 m), till att slutta relativt brant ner till lågpunkten under järnvägen (ca +10,6 m) och sedan stiga lika brant upp mot rondellen vid Blommenhovsvägen (ca +13 m). På var sida av den nedsänkta gatan under järnvägen finns stödmurar och slänter upp till omgivande mark.

Järnvägen går i marknivå väster om Brunnsgatan (ca +15 m) och på banvall på östra sidan (ca +13,5 m vid bron över Nyköpingsån).

3.2.2 Hydrogeologiska förhållanden

Det primära grundvattenmagasinet återfinns i friktionsjorden ovan berg, även kallat undre magasin. Magasinet bedöms vara stort med en regional grundvattenströmning mot väst med lokala variationer till följd av bergöverytans nivåvariationer. Magasinet överlagras norr om järnvägen av lera och är söder om korsningen öppet med friktionsmaterial i dagen.

Brunnsgatan ligger i ett större avrinningsområde vilket norrut begränsas av höga berglägen och österut av Nyköpingsån. Söderut och västerut är gränserna svårare att avgöra. Troligtvis finns en grundvattendelare i väster mellan järnvägsstationen och Brunnsgatan, orsakad av en bergrygg under markytan.

3.2.2.1 Dimensionerande nivåer - Brunnsgatan

Nivån +10,6 m finns uppmätt i 14A002 under 2016, ett år med mindre nederbörd än normalt, och rekommenderas som dimensionerande maxnivå för grundvattnet. Övriga fyra rör (14A001, 14A003, 14A004 och 14A005) har dimensionerande nivåer enligt samma resonemang (Figur 4).

Efter jämförelser med mätserier i SGU:s mätstationer i andra magasin blir det tydligt att rörens längs Brunnsgatan följer samma trender i nivåvariation. Efter trendanalysen blir det tydligt att de tillfälliga toppar som finns uppmätta i tex 14A002 och 14A003 troligtvis är naturligt förekommande höga nivåer. Månadsvisa mätningar gör det möjligt att missa kortare perioder av nivåändringar.

Höga nivåer är återkommande varje vår, låga nivåer varje sensommar/höst, det går således att förvänta sig att maxnivå kan uppnås någon gång per år.

Grundvattennivåerna i samtliga fem rör längs Brunnsgatan följer samma trend, det pekar mot att omkringliggande ledningsnät inte har någon större dränerande inverkan på nivåerna.



Figur 4 Dimensionerande maxnivåer för grundvattenrören längs Brunnsgraven.

Schaktet för byggnation av tråget följer trågets form. Tabell 1 visar en jämförelse mellan nivåer på tråget och de dimensionerande maxnivåerna för grundvattnet. Trågets nivåer utgörs av överkant och underkant betong. Under tråget finns en ca 0,5 m tjock bädd av bergkross. Trågets nivåer kommer från ritning M-30-2-001. Ytterligare information om trågets utformning finns under kapitel 4.2 samt på ritning M-30-1-001, M-30-2-010, M-30-2-011 och K-20-0-001.

Tabell 1. Trågets nivåer jämfört med grundvattnets dimensionerande maxnivåer.

Rör-ID	Dim. maxnivå	Trågets överkant	Trågets underkant samt 0,5 m bädd	Kommentar
14A001	+10,6 m	-	-	Röret ca 60 m från trågets södra kant.
14A002	+10,6 m	+10,6 m	+9,3m	Röret ca 17 m från trågets södra kant.

14A003	+10,5 m	+8,8 m	+7,5 m	
14A004	+10,2 m	+9,3 m	+8,0 m	
14A005	+10,1 m	-	-	Röret ca 40 m från trågets norra kant.

3.2.2.1.1 Dimensionerande grundvattennivå för tråget

Den dimensionerande grundvattennivån för tråget är satt till +10,6 i detta systemhandlingskede.

Inledningsvis i nästa skede (framtagande av förfrågningsunderlag för utförandeentreprenad eller totalentreprenad) ska, utifrån de fortsatta mätningarna av grundvattennivåer, en kontroll av dimensionerade grundvattennivå för tråget utföras.

3.2.3 Grundvattenförhållanden vid ledningskulvert

Den nya ledningskulverten väster om Brunngatan förläggs på schaktbotten på ca +8,5 m i norr och faller sedan till schaktbotten på en nivå av +7,8 m i södra anslutningen till befintlig dagvattenledning. Norr om spåren varierar de uppmätta grundvattennivåerna mellan ca +9,3 till + 9,7, dvs ca 1 m över schaktbotten. I den södra anslutningen, korsningen Brunngatan/Södra Bangårdsgatan, varierar nivåerna mellan ca +10 m till +10,5 m enligt rör 14A001. Schaktbotten hamnar då ca 2–3 m under grundvattenytan.

3.3 Befintliga omkringliggande anläggningar

I anslutning till Brunngatan finns ett antal styrande parametrar som ligger till grund för framtagna lösningar.

- Kyrkogården med sina murar ut mot gång- och cykelvägen längs Brunngatan. Nivån på marken vid murfot är styrande för profilen för den nya gång- och cykelvägen på östra sidan om Brunngatan. Samt dimensionerande ny gatusektion för Brunngatan utifrån Trafikutredning.
- Befintliga fastigheter längs Södra Bangårdsgatan har styrt läget på korsningen Brunngatan/Södra Bangårdsgatan samt profilen för Brunngatan.
- Befintliga fastigheter på Norra Bangårdsgatan har styrt profilen för den förlängda Norra Bangårdsgatan som i sin tur har styrt profilen för Brunngatan.
- Folkungavallen med sina byggnader och gamla träd, träden bedöms dock svårt att behållas i samband med ombyggnad, nordöst om järnvägen är styrande för profilen för den nya gång- och cykelvägen på östra sidan om Brunngatan. Samt dimensionerande ny gatusektion för Brunngatan utifrån Trafikutredning.

3.4 Brunnsgratan och anslutande gator

3.4.1 Brunnsgratan

Brunnsgratan utgörs i dag en gata med två körfält åtskild av en mittremsa. På båda sidor om Brunnsgratan finns gång- och vägar som delvis går på en högre nivå än Brunnsgratan.

Den fria höjden under bron för järnvägen är i dag ca 3,3 m

I norra änden av Brunnsgratan inom utredningsområdet ansluter Brunnsgratan till Blommenhovsvägen i en cirkulation.

Korsningen med Södra Bangårdsgatan är idag reglerad med trafikljus.

Norra Bangårdsgatan saknar i dagsläget anslutning till Brunnsgratan för biltrafik.

3.4.2 Södra Bangårdsgatan

Södra Bangårdsgatan utgörs idag av en ca 6,5 m bred gata med två körfält och ca 1,5–2,0 m breda gångbanor på båda sidor, den södra gångbanan är åtskild från körbanan med en grönremsa.

3.4.3 Norra Bangårdsgatan

Norra Bangårdsgatan utgörs i dag av en ca 6,5 m bred gata med två körfält och ca 1,5 m bred gångbana på norra sidan sida.

3.5 Ledningssystem

I Brunnsgratan finns idag VA-ledningar i form av spill-, vatten- och dagvattenledningar. Spillvattennätets flödesriktning är från norr till söder. En större dagvattenledning, 0,8 meter i diameter korsar Brunnsgratan och mynnar sedan i Nyköpingsån. Lågpunkten på Brunnsgratan är belägen under befintlig järnvägsbro och avvattnas idag via fyra stycken dagvattenbrunnar via en självfallsledning till den närliggande stora dagvattenledningen (D800).

Det finns det två servisavsättningar på östra sidan av Brunnsgratan, vid Folkungavallen samt vid Kyrkogården.

På södra sidan av järnvägen finns det en fjärrvärmekulvert i den östra gång- och cykelvägen längs Brunnsgratan. Den utgörs av två stora parallella ledningar med en ytterdiameter på 0,56 meter.

Telekanalisation finns på västra sidan av Brunnsgratan i befintliga gång- och cykelväg samt slänten mellan gång- och cykelväg och körbanan. Två stycken telebrunnar är belägna inom den delen av Brunnsgratan som kommer att sänkas. Optokanalisation finns på västra sidan av Brunnsgratan i befintlig gång- och cykelväg och ligger vid befintligt brofundament.

Befintliga elkablar utgörs av hög- och lågspänningskablar och finns i både östra och västra gång- och cykelvägen längs med Brunnsgratan.

8(17)

PM/RAPPORT
2017-11-17, REV 2019-10-18

NYKÖPING RESECENTRUM – BRUNNSGATAN
SYSTEMHANDLING

3.6 Järnvägsanläggningen

3.6.1 Järnvägsbron

Järnvägen som går över Brunnsgatan kommer att ha en höjd på RÖK (Räls överkant) ca +15,4. Järnvägen kommer att gå på två broar över Brunnsgatan med en konstruktionshöjd av ca 1,4 m mellan RÖK och underkant bro. Broarna kommer att ha kantbalkar som är ca 2,0 m från underkant bro till överkant kantbalk.

Lägsta dimensionerande underkantshöjd på järnvägsbroarna är +13,79 och dimensionerande bredd på underkant järnvägsbro är 3,5 m från närmaste spårmitt. Utanför måttet 3,5 m tillkommer kantbalken men dess utformning påverkar den fria höjden.

3.6.2 Övrigt

Mellan järnvägsbanken och Folkunagavallen så kommer befintlig järnvägsbank breddas, det kommer att utföras en tryckbank och utföras KC-pelare för att förstärka den befintliga och breddade banken.

För mer detaljer gällande järnvägsanläggningen hänvisas till Trafikverkets systemhandling.

4 Tekniska lösningar – förslag

4.1 Brunnsgatan, Södra Bangårdsgatan och Norra Bangårdsgatan

Gällande mått för gatusektionen se planritning M-30-1-001 och typsektioner M-30-2-010 och M-30-2-011.

4.1.1 Brunnsgatan

Brunnsgatan utgör ett av stadens viktigare gång- och cykelstråk mellan frekventerade arbets- och besöksplatser i norr och centrumfunktioner i söder. Dubbelsidigt stråk värnar stadens transportstrategi med full prioritet för gång- och cykeltrafikanter med ett minimum av konflikter med biltrafiken. Som ett tydligt led i Transportstrategin så prioriteras gång och cykel och dimensioneras för höga flöden för både gång och cykel. Andelen cykelresor ska öka i kommunen till följd av effektiva satsningar för cykeltrafiken. Detta görs bland annat genom att prioritera cykeltrafiken högt och genom att arbeta med trafiksäkerhet och trygghet kopplat till cykling. Viktiga målpunkter ska sammankopplas med ett direkt och sammanhängande cykelnät som ger ett så pass framkomligt och tillgängligt nät att cykeln i de flesta fall ska vara det snabbaste färdmedlet. Dessutom ska komforten vara så pass hög att arbets- och studiependling med cykel ska vara möjlig året runt.

För att åtgärderna ska nå största möjliga effekt ska kommunen främst satsa på åtgärder som riktar sig till arbets- och studiependlare och att få de som cyklar sällan att cykla oftare och de som cyklar ofta att fortsätta cykla ofta.

De cykelstråk som ska prioriteras högst vid åtgärder är cykelvägar med höga flöden, bebyggelseutveckling, målpunkter, kopplingar till det regionala cykelnät och kopplingar till resecentrum.

Brunnsgatan byggs om för att klara den nya trafiksituationen med nytt Resecentrum samt möjliggöra för högre fordon att komma till centrum via ytterligare en gata/väg.

Brunnsgatan är delvis förlagd i ett vattentätt tråg för att klara av de höga grundvattennivåerna.

4.1.1.1 Profil Brunnsgatan

Brunnsgatans profil är förändrad mot dagens för att öka den fria höjden under järnvägsbron till 4,5 m skyltad fri höjd. I systemhandlingskedet är den faktiska fria höjden ca 4,65 m, den exakta fria höjden låses i detaljprojekteringen i ett senare skede. Den fria höjden styrs av profilens styrande parametrar som järnvägens profil, järnvägsbrons konstruktionshöjd, möjligheten att justera Södra Bangårdsgatans profil samt Norra Bangårdsgatans profil. Profilen är utformad med maxlutningar genom korsningarna.

Kommunen har tagit ett beslut att den fria höjden för passage under järnvägen ska skyltas frihöjd 4,5 m mot normalt 4,7 m med anledning av de styrande parametrarna ovan.

4.1.1.2 Profil gång- och cykelväg, östra sidan

Profilen för gång- och cykelvägen styrs av passagen söder om Södra Bangårdsgatan, de befintliga stödmurarna vid kyrkogården samt befintliga byggnader och träd vid Folkungavallen.

4.1.1.3 Profil gång- och cykelväg, västra sidan

Profilen för gång- och cykelvägen styrs av korsningen ned Södra Bangårdsgatan, den fria höjden under järnvägsbron, samt passagen över Norra Bangårdsgatan.

4.1.1.4 Gatusektion

Gatans sektion är breddad och utökad med fler körfält på båda sidor går det breda gång och cykelvägar. Cykelvägarna ligger på en högre nivå än vad körbanan gör. Höjdskillnaden tas upp med trågets väggar och stödmurar på övriga sträckor.

4.1.1.4.1 Sektionen mellan Repslagaregatan och Södra Bangårdsgatan

Gatans har ett körfält i vardera riktningen. Det norrgående körfältet kompletteras med ett vänstersvängskörfält i anslutning till korsningen med Södra Bangårdsgatan för trafik till Resecentrum.

4.1.1.4.2 Sektionen mellan Södra Bangårdsgatan och Norra Bangårdsgatan

Gatan har två körfält i vardera riktningen. Norrgående vänstra körfält utgör vid korsningen med Norra Bangårdsgatan ett vänstersvängsfält medans det högra körfältet är rakt fram mot cirkulationen vid Blommenhovsvägen. Södergående

10(17)

PM/RAPPORT
2017-11-17, REV 2019-10-18

NYKÖPING RESECENTRUM – BRUNNSGATAN
SYSTEMHANDLING

vänstra körfält går rakt fram för trafik ner mot Repslagaregatan medans det högra körfältet utgör ett högersvängsfält för trafik som ska till Resecentrum.

4.1.1.4.3 Sektionen mellan Norra Bangårdsgatan och Blommenhovsvägen

Gatan har två körfält södergående och ett körfält norrgående. Utrymmet mellan bostadsfastigheter på västra sidan och Folkungavallen på östra sidan gör att det inte går att få till dubbla körfält på hela sträckan.

4.1.1.4.4 Dimensionerande situation Brunnsgatan, Prognos 2040

Sammanfattat i PM Nyköping resecentrum Trafik 19 december 2016, Sweco:

- Antal fordon 18 200 fordon per dygn.
- Riktningfördelning 55 % söderut och 45 % norrut
- Maxtimme 7,8 %
- Andel tung trafik 5 %, 910 tunga fordon per dygn
- 900 bussrörelser jämt fördelade norrut respektive söderut.

4.1.1.4.5 Gång- och cykelbanor

GC flödena ansluter till Brunnsgatan från både öster och väster, samt att den utgör tillgänglig och effektiv koppling till viktiga målpunkter, bedöms behovet av gång- och cykelbanor på båda sidor om gatan. Området närmast resecentrum bedöms ha ett högt flöde både som maxtimme och över dygn. Stort cykelflöde, dubbelriktad bana >300 cyklar maxtimme eller 2000–3000 per dygn.

Då planerade gång- och cykelbanor har långsträckt fast hinder intill sig bör även tilläggsmått till sektionen adderas. Enligt VGU och GCM-Handboken ska till grundbredden adderas vingelmån. I normala fall är ett extra utrymme om 0,5 att rekommendera. Då cyklisten tvingar cykla långsammare än 12 km/tim behövs mer utrymme för vingelmån. Detta kan exempelvis ske vid trafiksignaler eller uppförsbackar. I sådana situationer kan 0,8 m vingelmån behövas.

Enligt VGU ska huvudnät för cyklister dimensioneras för 30 km/tim och lokalnätet för 20 km/tim. Den faktiska hastigheten är i genomsnitt 16 km/tim. I uppför och nedförsbackar är spridningen av hastighet som störst.

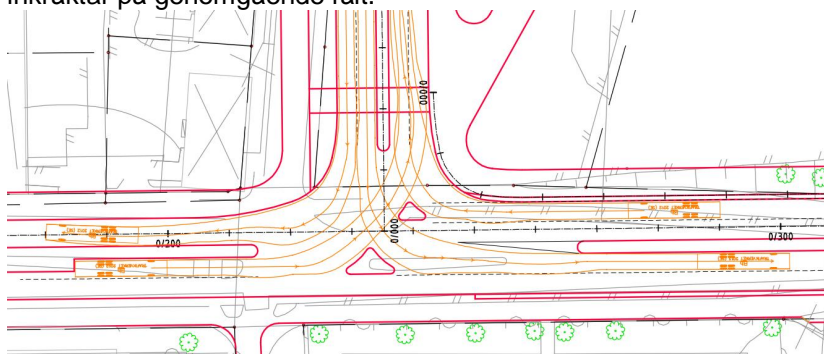
Rekommenderat avstånd till fast hinder enligt GCM-Handbok så som långsträckt hinder är 1,25 m. I trånga miljöer kan avståndet minskas till 0,4 m.

Från ovanstående sammanställning kan konstateras att föreslaget fri-mått för gång och cykelbana på 4,5 m inkluderande gångbana och cykelbana samt tilläggsmått för vingelmån, avstånd till fast hinder samt skiljeremsa mellan gång- och cykelbana ligger i underkant mot rekommendationerna i GCM –handboken men bedöms som god standard i denna situation. Bedömningen är baserad på att rekommendationerna är optimala mått och två banor med separerade gång-och cykelbanor om 4,5 m är i Nyköping bra standard.

4.1.1.4.6 Bilkörfält 2+2 med avskiljande mittremsa

Fyra körfält mellan Södra och Norra Bangatorna föranleds av kapacitetsbehoven i korsningarna, samt behovet av en robust lösning som garanterar god framkomlighet för busstrafiken idag och i framtiden.

Körfält dimensioneras för svängande bussar i korsningarna så att svängrörelse inte inkräktar på genomgående fält.



Figur svängande fordon i korsningen Brunnsgatan/Södra Bangårdsgatan



Figur svängande fordon i korsningen Brunnsgatan/Norra Bangårdsgatan

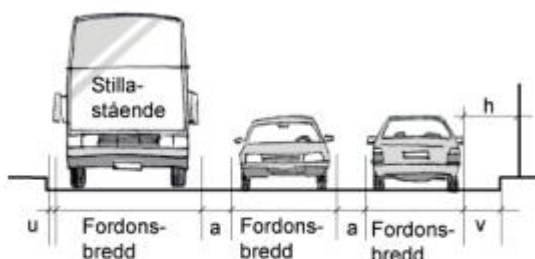
Körfältsbredd 3,25 m som föreslås är godtagbar för denna typ av huvudgata med stort inslag av busstrafik. Jämför VGU (utrymmesklass A) för dubbla körfält i en färdriktning $0,5+2,6+0,7+2,6+0,2 = 6,6$ m.

Mittremsans bredd skapar ordning och reda i gatans linjering, men utgör framför allt det extra utrymme som krävs för räddningsfordons framkomlighet. Brunnsgatan är en av stadens viktigare utryckningsvägar.

För extremsituation med stilla stående bussar/lastbilar i alla fyra körfält och räddningstjänsten måste kunna ta sig fram så krävs ett minimimått på $0,4+2,6+0,4+2,6+0,4+2,6$ (Utryckningsfordon) $+0,4+2,6+0,4+2,6+0,4 = 15,2$ m. Nuvarande sektion i detaljplan är 15 m + kantremsorna mot trågväggar/stödmurar vilket det gör det möjligt för att räddningstjänsten att ta sig fram men man kommer att köra på mittremsan (utformningen av mittremsan studeras vidare i

detaljprojekteringen) samt det kan krävas att ett eller ett par vägmärkesskyltar måste demonteras.

Sektionsmåttan är framtagna enligt TDOK 2015:087, VGU Råd för vägars- och gators utformning Tabell 4.2-2 och figur 2.4-1 (figuren nedan).



Figur 2.4-1 Sidoavståndsmått vid bestämning av dimensionerande trafiksituation

4.1.1.4.7

Stödmurar och hänsyn

Stödmurarna ingår i den vattentäta tråg-konstruktionen samt som höjdupptagande element norr om tråget. Stödmurarna ger konsekvenser för det fria måttet avseende avstånd till fast hinder. De ger också begränsningar för framkomlighet vid olycka. Breddmålet 0,75 m innefattar 0,25 m kantstenstillägg för bilkörältet samt 0,5 m mur med möjlighet till snedställning. Konstruktion av tråg förutsätts behöva 0,5 m som fri-mått.

4.1.1.5 Avvattning av gatan

Brunnsgatan avvattnas med dagvattenbrunnar. Innan tråget sätts dagvattenbrunnar för att minimera mängden ytvatten som hamnar i lågpunkten på gatan. I lägsta punkten sätt 2+2 dagvatten brunnar.

För att leda bort dagvattnet från dagvattenbrunnarna leds ledningarna till en pumpstation på västra sidan om Brunnsgatan. Dagvattnet pumpas sedan till befintligt dagvattensystem norr om järnvägen.

4.1.2 Södra Bangårdsgatan

Södra Bangårdsgatan byggs om från Brunnsgatan fram till Järnvägsgatan. I anslutning till Brunnsgatan får gatan nytt läge från korsningen och ca 140 m västerut. Närmast korsningen sänks profilen för att ansluta till den justerade profilen på Brunnsgatan.

4.1.2.1 Profil Södra Bangårdsgatan

Profilen är förändrad i ett samspel med justeringen av Brunnsgatans profil och styrande parametrar som de befintliga byggnaderna längs gatan, dels angöringar till byggnaderna och källarfönster o dy.

4.1.2.2 Sektion Södra Brunnsgatan

Sektionen från korsningen och ca 140 m västerut har dubbla körfält i vardera riktningen. De högra körfälten i färdriktningen nyttjas som busshållplatser eller högersvängsfält.

På vänstra sidan är det en bred gång- och cykelväg åtskild av en bred remsa som delvis används som busshållplatsplattform.

Från den bredare sektionen smalnas gatan av till ett körfält i vardera riktningen men en bred gång- och cykelväg på södra sidan av gatan.

4.1.3 Norra Bangårdsgatan

Norra Bangårdsgatan byggs om från Brunnsgatan fram till Blommenhovsgatan. Gatan får en anslutning till Brunnsgatan. Gatans profil närmast Brunnsgatan sänks för att ansluta till Brunnsgatans justerade profil.

4.1.3.1 Profil Norra Bangårdsgatan

Profilen är förändrad i ett samspel med justeringen av Brunnsgatans profil och styrande parametrar som de befintliga fastigheterna längs gatan.

4.1.3.2 Sektion Norra Brunnsgatan

Sektionen har ett körfält i vardera riktningen. På Norra sidan är det en bred gång- och cykelväg och på södra sidan en gångväg båda är skilda från gatan med en smal skiljeremsa.

4.2 Tråg och stödmurar

4.2.1 Tekniska lösningar

Tråget planeras att utföras med en tjocklek av bottenplattan på ca 700 mm och sidoväggarna med tjockleken ca 400 mm. Grundläggning planeras utföras på packad fyllning minst 500 mm.

På grund av grundvattnets relativt höga höjd över underkant bottenplatta samt trågets stora bredd ger ett stort bottenuppträck. Placeringen av tråget mellan två brolandfästen gör att det kan bli trångt att låta bottenplattan sticka ut utanför sidoväggarna och på det viset öka tyngden. Fyllningen i tråget kan behöva räknas med vid dimensionering av varaktiga förhållanden. Närheten till berg gör att ett alternativ kan vara att förankra tråget i berget.

Tråget görs lokalt djupare vid lägsta punkten för tråget för att kunna få plats med dagvattenbrunnar för avvattningen av gatan. Att tråget enbart görs djupare lokalt gör att tråget kan kortas ned och kraften från bottenuppträckningen inte blir lika stort.

De karakteristiska lasterna för tråget i den djupare delen (sektion 0/333) är ca 322 kN/m för tyngden för betongen och bottenuppträcket blir ca 594 kN/m.

För den grundare delen blir medel tyngden för betongen ca 313 kN/m och bottenuppträckningen blir ca 297 kN/m för karakteristiska värden. Den grundare sektionens del under gwy varierar mellan 0.7 – 2.9 m. Därför varierar bottenuppträcket mellan som högst ca 480 kN/m och som lägst ca 115 kN/m. Den största delen av lasten från betongen är bottenplattan och är konstant. Laster är räknade på en sektion med trågbredd 16.5 m.

4.2.2 Förutsättningar

Stödmurar ovan grundvatten belastas med jordtryck samt GC-trafik. Överkant på muren ska klara last från GC-räcke samt rymma ingjutna bultar för fotplatta.

Tråg konstruktionen ska placeras under grundvattennivån och utföras tätt. Tråget kommer ta last från vägtrafik, GC- vägar, jordtryck och bottenuppträckning.

Bottenplattan ska dimensioneras efter kraven för trafikerad bottenplatta. Bottenplattans grundläggnings nivå ska utföras på tjälfri nivå alternativt utföras med tjälskydd.

Ett tråg ska med avseende på brott genom upplyftning dimensioneras enligt TK Geo, 2.3.2.2. Dimensioneringen ska utföras för det lägsta av vattennivån HHW med 50 års återkomsttid och den vattennivå som leder till att tråget översvämmas.

Ett tråg med invändig fyllning ska i en varaktig dimensioneringssituation i brottgränstillståndet dimensioneras för ett lastfall där fyllningen är bortschaktad på trågets hela bredd på en längd av 10 m i trågets riktning. Denna dimensionering ska göras enligt TK Geo, 2.3.2.2. Vattennivån får vid denna dimensionering sättas till MW.

Närheten till berg gör att det är möjligt att grundlägga och förankra tråget i berget. Då ska tråget dimensioneras för samma krav som gäller för ett påldäck.

4.2.2.1 Dimensionerande grundvattennivå

Den dimensionerande grundvattennivån på tråget kan komma att förändras mot den i systemhandlingen angiven nivå se kap 3.2.2.1.1 *Dimensionerande grundvattennivå för tråget*.

4.2.3 Gestaltning

Brunnsgatan utgör ett viktigt stadsstråk. De vertikala murelementen kommer att vara påtagliga i gaturummet varför det är mycket viktigt att de ges en elegant, enhetlig och robust utformning. Ytmaterial och utformning av dessa studeras i Funktions-, Utformnings- och gestaltungsprogrammet, FUG, i planprocessen baserat på att den konstruktiva delen består av betong enligt denna systemhandling. Detta arbete pågår. Utformningen ska harmoniera med Trafikverkets konstbyggnader och bro. Gestaltungsarbetet är därför samordnat med trafikverkets gestaltungsprogram. Övrig utrustning och gatans material beskrivs ytterligare i FUG-programmet.

15(17)

4.3 Vatten-, avlopps- och dagvattenledningar

Vatten- och spillvattenledning föreslås att läggas om i nytt läge väster om Brunnsgatan i planerat U-område. Den stora dagvattenledningen, 0,8 meter i diameter, föreslås att ledas runt på norra sidan av planerat tråg. Samt nya dagvattenbrunnar placeras norr och söder om planerat tråg.

Lågpunkten på Brunnsgatan hamnar under framtida järnvägsbro och föreslås att avvattnas via fyra stycken dagvattenbrunnar. Dagvattnet leds sedan via en sandfångsbrunn till en ny pumpstation som trycker dagvattnet till den närliggande stora dagvattenledningen (D800).

De två servisavsättningar på östra sidan av Brunnsgatan föreslås anslutas med nya ledningar som placeras i ny gång- och cykelvägen.

Dimensionen på nya vatten- samt spillvattenledningen som föreslås placeras i nytt U-område behöver ses över. Kapaciteten behöver vara tillräcklig med tanke på framtida exploateringar.

4.4 Övriga ledningar

Fjärrvärmekulverten föreslås att läggas om i nytt U-område på grund av att den vid vissa partier ligger i vägen för planerat tråg. Bristen på utrymme i befintlig gång- och cykelvägen gör det svårt att lägga om ledning i nytt läge i gång- och cykelvägen.

Befintlig Opto- och telekanalisation föreslås att läggas om i nytt U-område. Befintlig högspänningskabel föreslås även den att läggas om i nytt U-område. Tomrör behöver anläggas i framtida gc-banor för framtida gatubelysning.

Tomrör för eventuell framtida kanalisation bör anläggas i planerat U-område.

5 Byggskedet

Ombyggnationen av Brunnsgatan med tråg, Södra Bangårdsgatan, Norra Bangårdsgatan, pumpstation för dagvatten, ledningsomläggningar mm är en del i hela byggnationen med Resecentrum ombyggnad av järnväg mm.

Byggordning, indelning i etapper, entreprenader hanteras i ett eget forum och beskrivs inte i denna systemhandling.

Behov av tillfälliga lösningar så som spont, schakt och tillfällig grundvattensänkning, hanteras i ett eget forum och beskrivs inte i denna systemhandling.

Brunnsgatan stängs för all trafik under bygget av järnvägsbroar och tråget. Trafiken kommer att ledas om via andra vägar. För bussar, blåljus och oskyddade trafikanter kommer dessa att ledas under järnvägen i den nya västra passagen som kommer att utgöra en tillfällig förbindelse under byggskedet för Brunnsgatan.

6 Fortsatt arbete i nästa skede

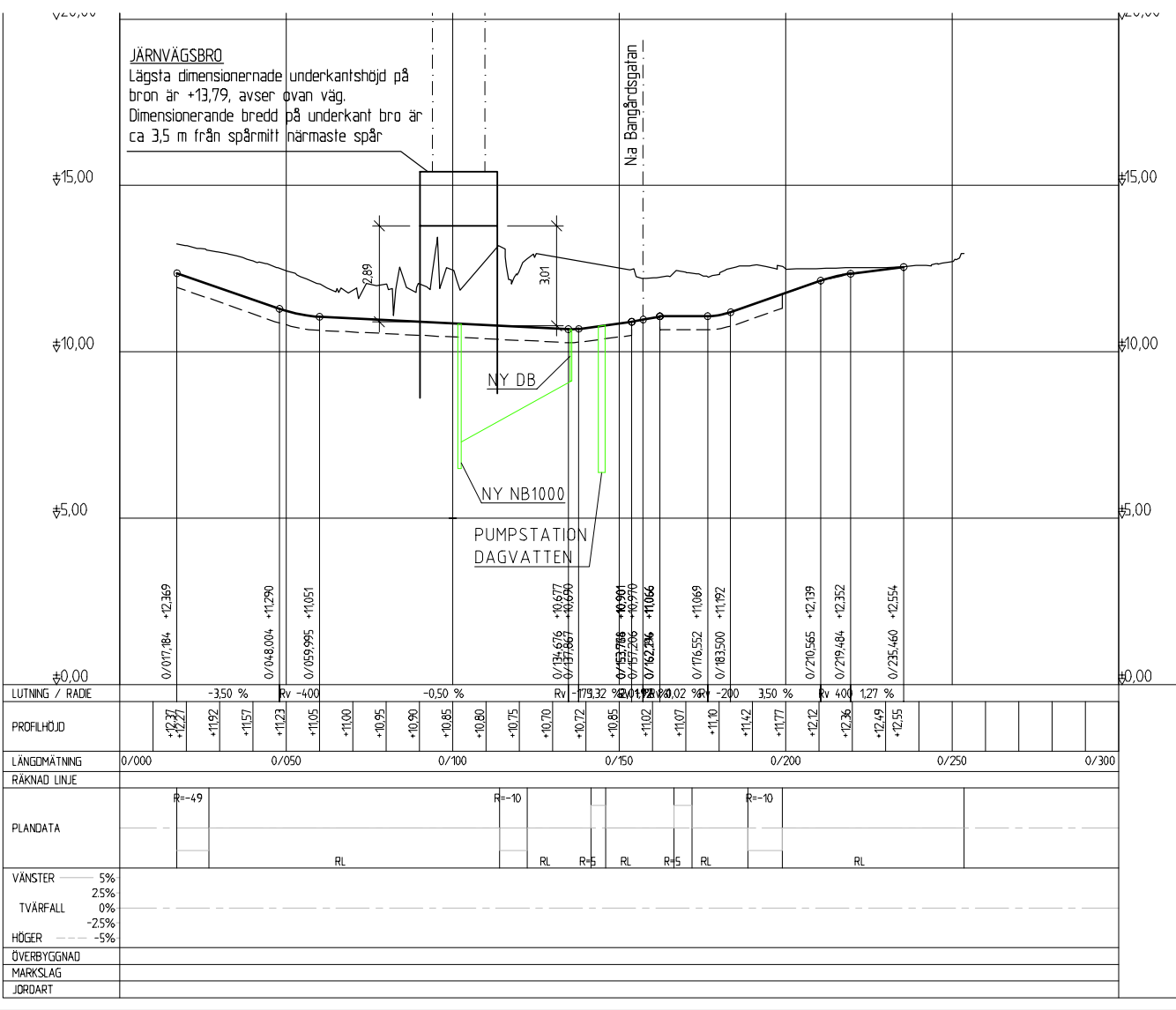
Viktiga punkter att ta med in i nästa skede:

16(17)

PM/RAPPORT
2017-11-17, REV 2019-10-18

NYKÖPING RESECENTRUM – BRUNNSGATAN
SYSTEMHANDLING

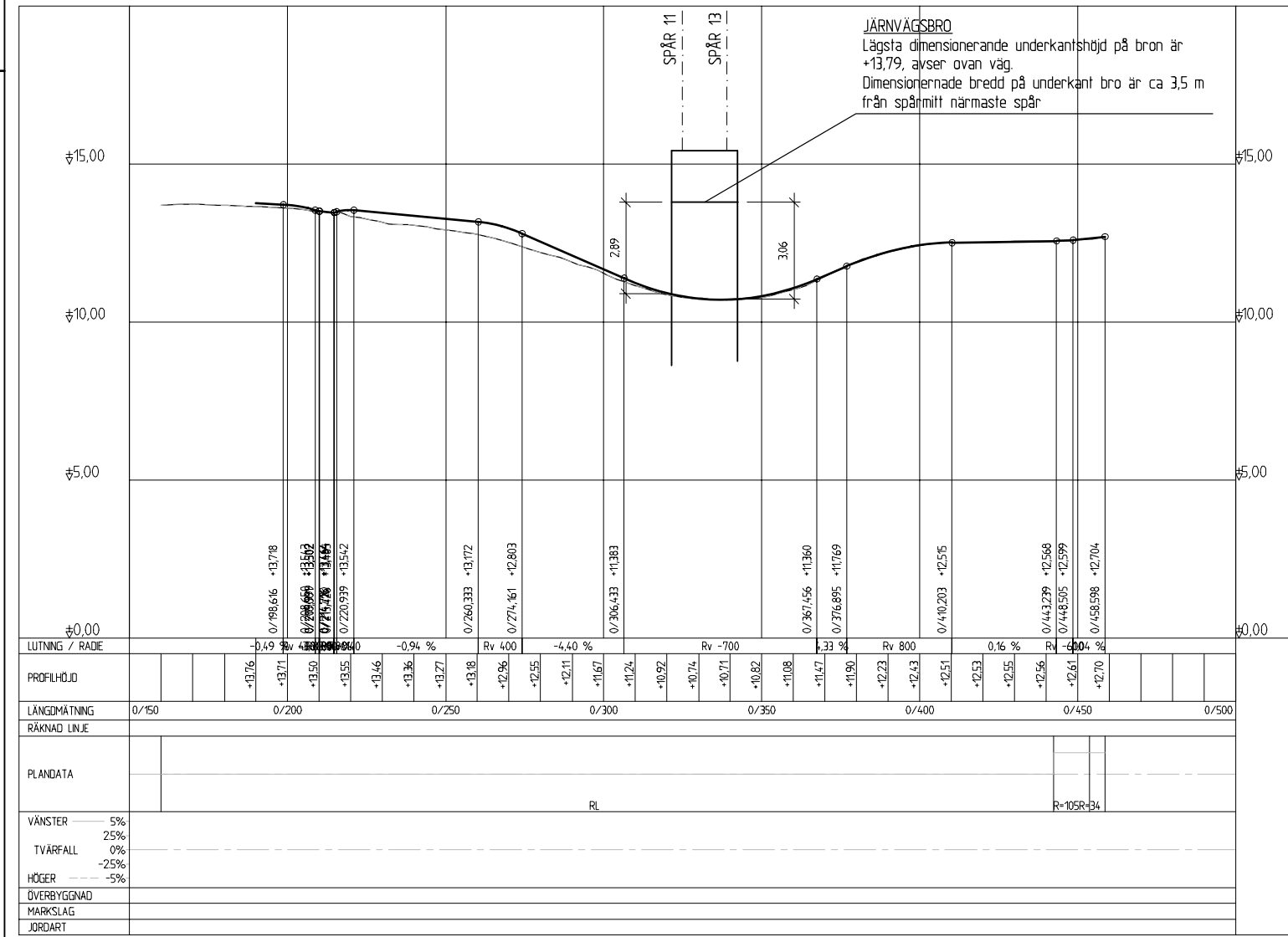
- Kontrollera dimensionerande grundvattennivå för tråget i fall de fortsatta grundvattenavläsningarna visar på förändrade nivåer på grundvattnet uppåt eller nedåt.
- Hänsyn till resultaten från utförd provpumpning inom grundvattenutredningen ska tas i beaktande vid definitivt beslut av dimensionerande grundvattennivå för tråget.
- Föreslagna lösningar i systemhandlingen ska detaljprojekteras och inte ses som helt färdiga lösningar.
- Kontrollera styrande parametrar som järnvägsanläggningen med spår och broar så inget har förändrats från nu till Trafikverkets detaljprojektering.
- Fortsatt dialog med ledningsägare för eventuella förändringar i föreslagna lösningar.
- Genomgång av nya geotekniska undersökningar utförda inom OLP (järnvägsbro). Komplettering med geotekniska undersökningar för tråget.
- Ev. geotekniska undersökningar för ledningsomläggningar och andra kringarbeten.
- Under det fortsatta arbetet bör beslut tas om föreslagen spånt längs U-området ska lämnas kvar efter entreprenaden eller om det är ett bättre alternativ att inte sätta någon spånt, utan istället göra U-området större.
- Tillstånd vattenverksamhet för tillfällig grundvattenavledning måste erhållas innan entreprenadarbeten påbörjas.



KOORDINATSYSTEM
SYSTEM I PLAN: SWEREF 99 16 30
SYSTEM I HÖJD: RH 2000

A PROFILJUSTERING BRUNNSGATAN SEHAMN, 2019-10-18			
BET	ANT	ÄNDRINGEN AVSER	DATUM
SYSTEMHANDLING			
NYKÖPINGS KOMMUN			
			
UPPRAG NR 3314.731	RITAD/MONSTR. AV SECCEC	HANDLÄGGARE SECCEC	
DATUM 20171117	GRANSKAD AV M AHLGREN		
NYKÖPING RESECENTRUM			
BRUNNSGATAN SYSTEMHANDLING			
BRUNNSGATAN - GC-VÄG VÄSTER			
PROFIL			
FORMAT/SKALA A1 1:1000 (A3 1:2000)	NUMMER M-30-2-002	I BET A	

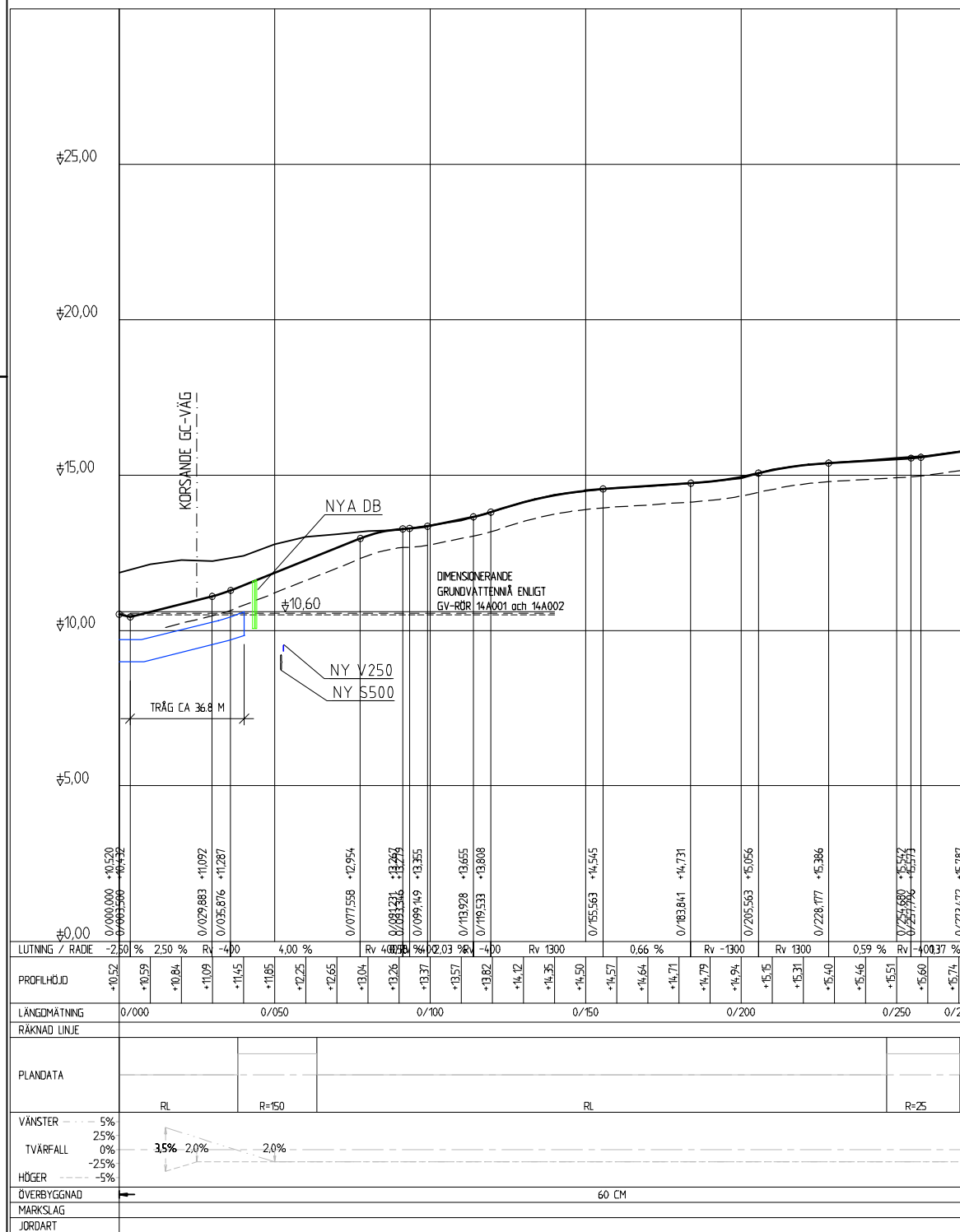
Ritning nr: 3314.731/0001/01/12 - utförande av systemhandling Brunnsgatan - GC-Väg Väster, Sehamn, 2019-10-18



KOORDINATSYSTEM
 SYSTEM I PLAN: SWREF 99 16 30
 SYSTEM I HÖJD: RH 2000

A PROFILJUSTERING BRUNNSGATAN SEHAMN, 2019-10-18			
BET	ANT	ÄNDRINGEN AVSER	DATUM
SYSTEMHANDLING			
NYKÖPINGS KOMMUN			
 SWECO.SE 08 - 695 60 00			
UPPDRAG NR 3314.731	RITAD/KONSTR. AV SECCEC	HANDLÄGGARE SECCEC	
DATUM 20171117	GRANSKAD AV	M AHLGREN	
NYKÖPING RESECENTRUM BRUNNSGATAN SYSTEMHANDLING BRUNNSGATAN - GC-VÄG ÖSTER PROFIL			
FORMAT/SKALA A1 1:1000 (A3 1:2000)	NUMMER M-30-2-003		BET A

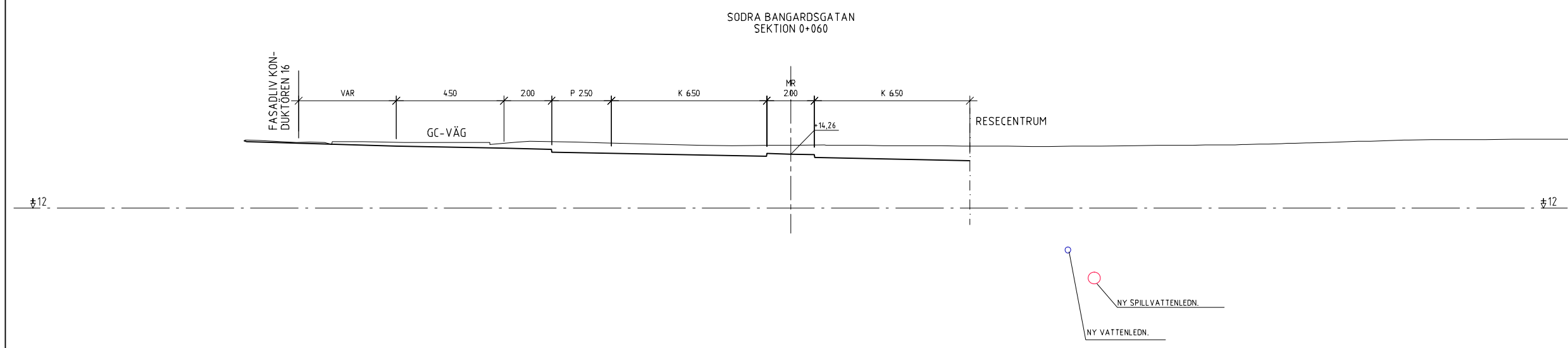
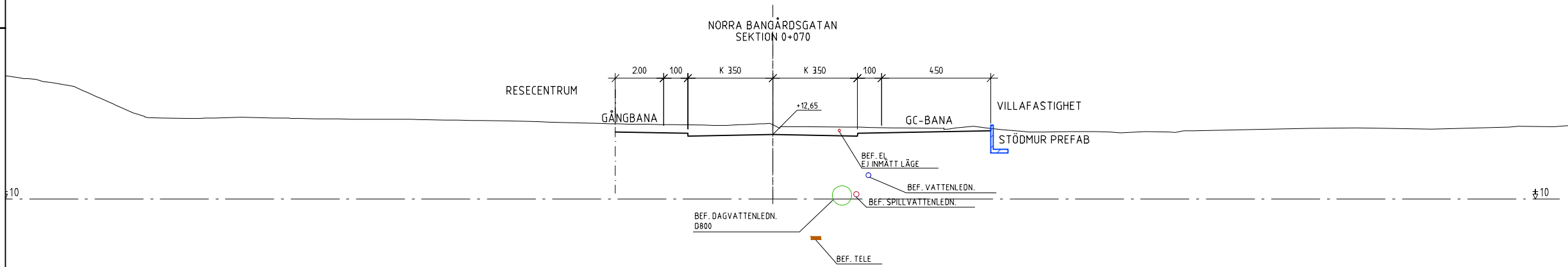
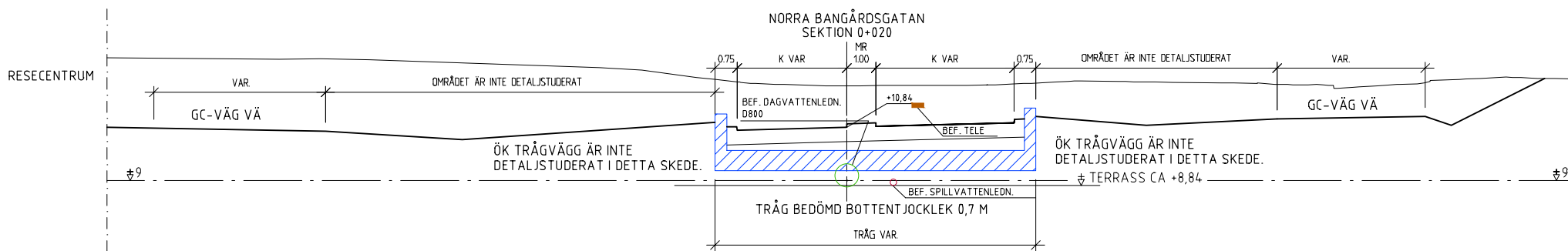
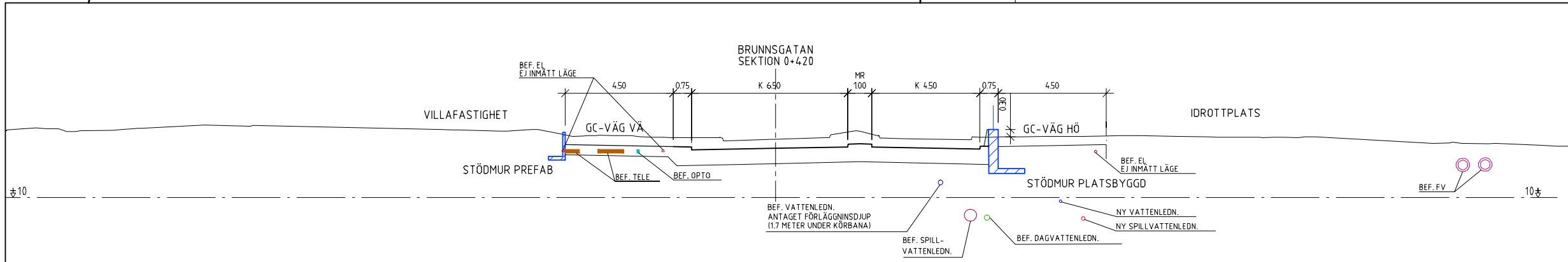
Ritning nr: 3314.731/003/18/11/12/14/15/16/17/18/19/20/21/22/23/24/25/26/27/28/29/30/31/32/33/34/35/36/37/38/39/40/41/42/43/44/45/46/47/48/49/50/51/52/53/54/55/56/57/58/59/60/61/62/63/64/65/66/67/68/69/70/71/72/73/74/75/76/77/78/79/80/81/82/83/84/85/86/87/88/89/90/91/92/93/94/95/96/97/98/99/100/101/102/103/104/105/106/107/108/109/110/111/112/113/114/115/116/117/118/119/120/121/122/123/124/125/126/127/128/129/130/131/132/133/134/135/136/137/138/139/140/141/142/143/144/145/146/147/148/149/150/151/152/153/154/155/156/157/158/159/160/161/162/163/164/165/166/167/168/169/170/171/172/173/174/175/176/177/178/179/180/181/182/183/184/185/186/187/188/189/190/191/192/193/194/195/196/197/198/199/200/201/202/203/204/205/206/207/208/209/210/211/212/213/214/215/216/217/218/219/220/221/222/223/224/225/226/227/228/229/230/231/232/233/234/235/236/237/238/239/240/241/242/243/244/245/246/247/248/249/250/251/252/253/254/255/256/257/258/259/260/261/262/263/264/265/266/267/268/269/270/271/272/273/274/275/276/277/278/279/280/281/282/283/284/285/286/287/288/289/290/291/292/293/294/295/296/297/298/299/300/301/302/303/304/305/306/307/308/309/310/311/312/313/314/315/316/317/318/319/320/321/322/323/324/325/326/327/328/329/330/331/332/333/334/335/336/337/338/339/340/341/342/343/344/345/346/347/348/349/350/351/352/353/354/355/356/357/358/359/360/361/362/363/364/365/366/367/368/369/370/371/372/373/374/375/376/377/378/379/380/381/382/383/384/385/386/387/388/389/390/391/392/393/394/395/396/397/398/399/400/401/402/403/404/405/406/407/408/409/410/411/412/413/414/415/416/417/418/419/420/421/422/423/424/425/426/427/428/429/430/431/432/433/434/435/436/437/438/439/440/441/442/443/444/445/446/447/448/449/450/451/452/453/454/455/456/457/458/459/460/461/462/463/464/465/466/467/468/469/470/471/472/473/474/475/476/477/478/479/480/481/482/483/484/485/486/487/488/489/490/491/492/493/494/495/496/497/498/499/500/501/502/503/504/505/506/507/508/509/510/511/512/513/514/515/516/517/518/519/520/521/522/523/524/525/526/527/528/529/530/531/532/533/534/535/536/537/538/539/540/541/542/543/544/545/546/547/548/549/550/551/552/553/554/555/556/557/558/559/560/561/562/563/564/565/566/567/568/569/570/571/572/573/574/575/576/577/578/579/580/581/582/583/584/585/586/587/588/589/590/591/592/593/594/595/596/597/598/599/600/601/602/603/604/605/606/607/608/609/610/611/612/613/614/615/616/617/618/619/620/621/622/623/624/625/626/627/628/629/630/631/632/633/634/635/636/637/638/639/640/641/642/643/644/645/646/647/648/649/650/651/652/653/654/655/656/657/658/659/660/661/662/663/664/665/666/667/668/669/670/671/672/673/674/675/676/677/678/679/680/681/682/683/684/685/686/687/688/689/690/691/692/693/694/695/696/697/698/699/700/701/702/703/704/705/706/707/708/709/710/711/712/713/714/715/716/717/718/719/720/721/722/723/724/725/726/727/728/729/730/731/732/733/734/735/736/737/738/739/740/741/742/743/744/745/746/747/748/749/750/751/752/753/754/755/756/757/758/759/760/761/762/763/764/765/766/767/768/769/770/771/772/773/774/775/776/777/778/779/780/781/782/783/784/785/786/787/788/789/790/791/792/793/794/795/796/797/798/799/800/801/802/803/804/805/806/807/808/809/810/811/812/813/814/815/816/817/818/819/820/821/822/823/824/825/826/827/828/829/830/831/832/833/834/835/836/837/838/839/840/841/842/843/844/845/846/847/848/849/850/851/852/853/854/855/856/857/858/859/860/861/862/863/864/865/866/867/868/869/870/871/872/873/874/875/876/877/878/879/880/881/882/883/884/885/886/887/888/889/890/891/892/893/894/895/896/897/898/899/900/901/902/903/904/905/906/907/908/909/910/911/912/913/914/915/916/917/918/919/920/921/922/923/924/925/926/927/928/929/930/931/932/933/934/935/936/937/938/939/940/941/942/943/944/945/946/947/948/949/950/951/952/953/954/955/956/957/958/959/960/961/962/963/964/965/966/967/968/969/970/971/972/973/974/975/976/977/978/979/980/981/982/983/984/985/986/987/988/989/990/991/992/993/994/995/996/997/998/999/1000/1001/1002/1003/1004/1005/1006/1007/1008/1009/1010/1011/1012/1013/1014/1015/1016/1017/1018/1019/1020/1021/1022/1023/1024/1025/1026/1027/1028/1029/1030/1031/1032/1033/1034/1035/1036/1037/1038/1039/1040/1041/1042/1043/1044/1045/1046/1047/1048/1049/1050/1051/1052/1053/1054/1055/1056/1057/1058/1059/1060/1061/1062/1063/1064/1065/1066/1067/1068/1069/1070/1071/1072/1073/1074/1075/1076/1077/1078/1079/1080/1081/1082/1083/1084/1085/1086/1087/1088/1089/1090/1091/1092/1093/1094/1095/1096/1097/1098/1099/1100/1101/1102/1103/1104/1105/1106/1107/1108/1109/1110/1111/1112/1113/1114/1115/1116/1117/1118/1119/1120/1121/1122/1123/1124/1125/1126/1127/1128/1129/1130/1131/1132/1133/1134/1135/1136/1137/1138/1139/1140/1141/1142/1143/1144/1145/1146/1147/1148/1149/1150/1151/1152/1153/1154/1155/1156/1157/1158/1159/1160/1161/1162/1163/1164/1165/1166/1167/1168/1169/1170/1171/1172/1173/1174/1175/1176/1177/1178/1179/1180/1181/1182/1183/1184/1185/1186/1187/1188/1189/1190/1191/1192/1193/1194/1195/1196/1197/1198/1199/1200/1201/1202/1203/1204/1205/1206/1207/1208/1209/1210/1211/1212/1213/1214/1215/1216/1217/1218/1219/1220/1221/1222/1223/1224/1225/1226/1227/1228/1229/1230/1231/1232/1233/1234/1235/1236/1237/1238/1239/1240/1241/1242/1243/1244/1245/1246/1247/1248/1249/1250/1251/1252/1253/1254/1255/1256/1257/1258/1259/1260/1261/1262/1263/1264/1265/1266/1267/1268/1269/1270/1271/1272/1273/1274/1275/1276/1277/1278/1279/1280/1281/1282/1283/1284/1285/1286/1287/1288/1289/1290/1291/1292/1293/1294/1295/1296/1297/1298/1299/1300/1301/1302/1303/1304/1305/1306/1307/1308/1309/1310/1311/1312/1313/1314/1315/1316/1317/1318/1319/1320/1321/1322/1323/1324/1325/1326/1327/1328/1329/1330/1331/1332/1333/1334/1335/1336/1337/1338/1339/1340/1341/1342/1343/1344/1345/1346/1347/1348/1349/1350/1351/1352/1353/1354/1355/1356/1357/1358/1359/1360/1361/1362/1363/1364/1365/1366/1367/1368/1369/1370/1371/1372/1373/1374/1375/1376/1377/1378/1379/1380/1381/1382/1383/1384/1385/1386/1387/1388/1389/1390/1391/1392/1393/1394/1395/1396/1397/1398/1399/1400/1401/1402/1403/1404/1405/1406/1407/1408/1409/1410/1411/1412/1413/1414/1415/1416/1417/1418/1419/1420/1421/1422/1423/1424/1425/1426/1427/1428/1429/1430/1431/1432/1433/1434/1435/1436/1437/1438/1439/1440/1441/1442/1443/1444/1445/1446/1447/1448/1449/1450/1451/1452/1453/1454/1455/1456/1457/1458/1459/1460/1461/1462/1463/1464/1465/1466/1467/1468/1469/1470/1471/1472/1473/1474/1475/1476/1477/1478/1479/1480/1481/1482/1483/1484/1485/1486/1487/1488/1489/1490/1491/1492/1493/1494/1495/1496/1497/1498/1499/1500/1501/1502/1503/1504/1505/1506/1507/1508/1509/1510/1511/1512/1513/1514/1515/1516/1517/1518/1519/1520/1521/1522/1523/1524/1525/1526/1527/1528/1529/1530/1531/1532/1533/1534/1535/1536/1537/1538/1539/1540/1541/1542/1543/1544/1545/1546/1547/1548/1549/1550/1551/1552/1553/1554/1555/1556/1557/1558/1559/1560/1561/1562/1563/1564/1565/1566/1567/1568/1569/1570/1571/1572/1573/1574/1575/1576/1577/1578/1579/1580/1581/1582/1583/1584/1585/1586/1587/1588/1589/1590/1591/1592/1593/1594/1595/1596/1597/1598/1599/1600/1601/1602/1603/1604/1605/1606/1607/1608/1609/1610/1611/1612/1613/1614/1615/1616/1617/1618/1619/1620/1621/1622/1623/1624/1625/1626/1627/1628/1629/1630/1631/1632/1633/1634/1635/1636/1637/1638/1639/1640/1641/1642/1643/1644/1645/1646/1647/1648/1649/1650/1651/1652/1653/1654/1655/1656/1657/1658/1659/1660/1661/1662/1663/1664/1665/1666/1667/1668/1669/1670/1671/1672/1673/1674/1675/1676/1677/1678/1679/1680/1681/1682/1683/1684/1685/1686/1687/1688/1689/1690/1691/1692/1693/1694/1695/1696/1697/1698/1699/1700/1701/1702/1703/1704/1705/1706/1707/1708/1709/1710/1711/1712/1713/1714/1715/1716/1717/1718/1719/1720/1721/1722/1723/1724/1725/1726/1727/1728/1729/1730/1731/1732/1733/1734/1735/1736/1737/1738/1739/1740/1741/1742/1743/1744/1745/1746/1747/1748/1749/1750/1751/1752/1753/1754/1755/1756/1757/1758/1759/1760/1761/1762/1763/1764/1765/1766/1767/1768/1769/1770/1771/1772/1773/1774/1775/1776/1777/1778/1779/1780/1781/1782/1783/1784/1785/1786/1787/1788/1789/1790/1791/1792/1793/1794/1795/1796/1797/1798/1799/1800/1801/1802/1803/1804/1805/1806/1807/1808/1809/1810/1811/1812/1813/1814/1815/1816/1817/1818/1819/1820/1821/1822/1823/1824/1825/1826/1827/1828/1829/1830/1831/1832/1833/1834/1835/1836/1837/1838/1839/1840/1841/1842/1843/1844/1845/1846/1847/1848/1849/1850/1851/1852/1853/1854/1855/1856/1857/1858/1859/1860/1861/1862/1863/1864/1865/1866/1867/1868/1869/1870/1871/1872/1873/1874/1875/1876/1877/1878/1879/1880/1881/1882/1883/1884/1885/1886/1887/1888/1889/1890/1891/1892/1893/1894/1895/1896/1897/1898/1899/1900/1901/1902/1903/1904/1905/1906/1907/1908/1909/1910/1911/1912/1913/1914/1915/1916/1917/1918/1919/1920/1921/1922/1923/1924/1925/1926/1927/1928/1929/1930/1931/1932/1933/1934/1935/1936/1937/1938/1939/1940/1941/1942/1943/1944/1945/1946/1947/1948/1949/1950/1951/1952/1953/1954/1955/1956/1957/1958/1959/1960/1961/1962/1963/1964/1965/1966/1967/1968/1969/1970/1971/1972/1973/1974/1975/1976/1977/1978/1979/1980/1981/1982/1983/1984/1985/1986/1987/1988/1989/1990/1991/1992/1993/1994/1995/1996/1997/1998/1999/2000/2001/2002/2003/2004/2005/2006/2007/2008/2009/2010/2011/2012/2013/2014/2015/2016/2017/2018/2019/2020/2021/2022/2023/2024/2025/2026/2027/2028/2029/2030/2031/2032/2033/2034/2035/2036/2037/2038/2039/2040/2041/2042/2043/2044/2045/2046/2047/2048/2049/2050/2051/2052/2053/2054/2055/2056/2057/2058/2059/2060/2061/2062/2063/2064/2065/2066/2067/2068/2069/2070/2071/2072/2073/2074/2075/2076/2077/2078/2079/2080/2081/2082/2083/2084/2085/2086/2087/2088/2089/2090/2091/2092/2093/2094/2095/2096/2097/2098/2099/2100/2101/2102/2103/2104/2105/2106/2107/2108/2109/2110/2111/2112/2113/2114/2115/2116/2117/2118/2119/2120/2121/2122/2123/2124/2125/2126/2127/2128/2129/2130/2131/2132/2133/2134/2135/2136/2137/2138/2139/2140/2141/2142/2143/2144/2145/2146/2147/2148/2149/2150/2151/2152/2153/2154/2155/2156/2157/2158/2159/2160/2161/2162/2163/2164/2165/2166/2167/2168/2169/2170/2171/2172/2173/2174/2175/2176/2177/2178/2179/2180/2181/2182/2183/2184/2185/2186/2187/2188/2189/2190/2191/2192/2193/2194/2195/2196/2197/2198/2199/2200/2201/2202/2203/2204/2205/2206/2207/2208/2209/2210/2211/2212/2213/2214/2215/2216/2217/2218/2219/2220/2221/2222/2223/2224/2225/2226/2227/2228/2229/2230/2231/2232/2233/2234/2235/2236/2237/2238/2239/2240/2241/2242/2243/2244/2245/2246/2247/2248/2249/2250/2251/2252/2253/2254/2255/2256/2257/2258/2259/2260/2261/2262/2263/2264/2265/2266/2267/2268/2269/2270/227



KOORDINATSYSTEM
SYSTEM I PLAN: SWEREF 99 16 30
SYSTEM I HÖJD: RH 2000

A PROFILJUSTERING BRUNNSGATAN SEHAMN, 2019-10-18		
BET	ÄNDRINGEN AVSER	DATUM
SYSTEMHANDLING		
NYKÖPINGS KOMMUN		
SWECO SWECO.SE 08 - 695 60 00		
UPPDRAG NR 3314.731	RITAD/MONSTR. AV SECCEC	HANDLÄGGARE SECCEC
DATUM 20171117	GRANSKAD AV M AHLGREN	
NYKÖPING RESECENTRUM BRUNNSGATAN SYSTEMHANDLING NORRA BANGÅRDSGATAN		
PROFIL		
FORMAT/SKALA A1 1:1000 (A3 1:2000)	NUMMER M-30-2-005	BET A

Ritning nr: 3314.731/1005/19/11/12/13/14/15/16/17/18/19/20/21/22/23/24/25/26/27/28/29/30/31/32/33/34/35/36/37/38/39/40/41/42/43/44/45/46/47/48/49/50/51/52/53/54/55/56/57/58/59/60/61/62/63/64/65/66/67/68/69/70/71/72/73/74/75/76/77/78/79/80/81/82/83/84/85/86/87/88/89/90/91/92/93/94/95/96/97/98/99/100/101/102/103/104/105/106/107/108/109/110/111/112/113/114/115/116/117/118/119/120/121/122/123/124/125/126/127/128/129/130/131/132/133/134/135/136/137/138/139/140/141/142/143/144/145/146/147/148/149/150/151/152/153/154/155/156/157/158/159/160/161/162/163/164/165/166/167/168/169/170/171/172/173/174/175/176/177/178/179/180/181/182/183/184/185/186/187/188/189/190/191/192/193/194/195/196/197/198/199/200/201/202/203/204/205/206/207/208/209/210/211/212/213/214/215/216/217/218/219/220/221/222/223/224/225/226/227/228/229/230/231/232/233/234/235/236/237/238/239/240/241/242/243/244/245/246/247/248/249/250/251/252/253/254/255/256/257/258/259/260/261/262/263/264/265/266/267/268/269/270/271/272/273/274/275/276/277/278/279/280/281/282/283/284/285/286/287/288/289/290/291/292/293/294/295/296/297/298/299/300/301/302/303/304/305/306/307/308/309/310/311/312/313/314/315/316/317/318/319/320/321/322/323/324/325/326/327/328/329/330/331/332/333/334/335/336/337/338/339/340/341/342/343/344/345/346/347/348/349/350/351/352/353/354/355/356/357/358/359/360/361/362/363/364/365/366/367/368/369/370/371/372/373/374/375/376/377/378/379/380/381/382/383/384/385/386/387/388/389/390/391/392/393/394/395/396/397/398/399/400/401/402/403/404/405/406/407/408/409/410/411/412/413/414/415/416/417/418/419/420/421/422/423/424/425/426/427/428/429/430/431/432/433/434/435/436/437/438/439/440/441/442/443/444/445/446/447/448/449/450/451/452/453/454/455/456/457/458/459/460/461/462/463/464/465/466/467/468/469/470/471/472/473/474/475/476/477/478/479/480/481/482/483/484/485/486/487/488/489/490/491/492/493/494/495/496/497/498/499/500/501/502/503/504/505/506/507/508/509/510/511/512/513/514/515/516/517/518/519/520/521/522/523/524/525/526/527/528/529/530/531/532/533/534/535/536/537/538/539/540/541/542/543/544/545/546/547/548/549/550/551/552/553/554/555/556/557/558/559/560/561/562/563/564/565/566/567/568/569/570/571/572/573/574/575/576/577/578/579/580/581/582/583/584/585/586/587/588/589/590/591/592/593/594/595/596/597/598/599/600/601/602/603/604/605/606/607/608/609/610/611/612/613/614/615/616/617/618/619/620/621/622/623/624/625/626/627/628/629/630/631/632/633/634/635/636/637/638/639/640/641/642/643/644/645/646/647/648/649/650/651/652/653/654/655/656/657/658/659/660/661/662/663/664/665/666/667/668/669/670/671/672/673/674/675/676/677/678/679/680/681/682/683/684/685/686/687/688/689/690/691/692/693/694/695/696/697/698/699/700/701/702/703/704/705/706/707/708/709/710/711/712/713/714/715/716/717/718/719/720/721/722/723/724/725/726/727/728/729/730/731/732/733/734/735/736/737/738/739/740/741/742/743/744/745/746/747/748/749/750/751/752/753/754/755/756/757/758/759/760/761/762/763/764/765/766/767/768/769/770/771/772/773/774/775/776/777/778/779/780/781/782/783/784/785/786/787/788/789/790/791/792/793/794/795/796/797/798/799/800/801/802/803/804/805/806/807/808/809/810/811/812/813/814/815/816/817/818/819/820/821/822/823/824/825/826/827/828/829/830/831/832/833/834/835/836/837/838/839/840/841/842/843/844/845/846/847/848/849/850/851/852/853/854/855/856/857/858/859/860/861/862/863/864/865/866/867/868/869/870/871/872/873/874/875/876/877/878/879/880/881/882/883/884/885/886/887/888/889/890/891/892/893/894/895/896/897/898/899/900/901/902/903/904/905/906/907/908/909/910/911/912/913/914/915/916/917/918/919/920/921/922/923/924/925/926/927/928/929/930/931/932/933/934/935/936/937/938/939/940/941/942/943/944/945/946/947/948/949/950/951/952/953/954/955/956/957/958/959/960/961/962/963/964/965/966/967/968/969/970/971/972/973/974/975/976/977/978/979/980/981/982/983/984/985/986/987/988/989/990/991/992/993/994/995/996/997/998/999/1000/1001/1002/1003/1004/1005/1006/1007/1008/1009/1010/1011/1012/1013/1014/1015/1016/1017/1018/1019/1020/1021/1022/1023/1024/1025/1026/1027/1028/1029/1030/1031/1032/1033/1034/1035/1036/1037/1038/1039/1040/1041/1042/1043/1044/1045/1046/1047/1048/1049/1050/1051/1052/1053/1054/1055/1056/1057/1058/1059/1060/1061/1062/1063/1064/1065/1066/1067/1068/1069/1070/1071/1072/1073/1074/1075/1076/1077/1078/1079/1080/1081/1082/1083/1084/1085/1086/1087/1088/1089/1090/1091/1092/1093/1094/1095/1096/1097/1098/1099/1100/1101/1102/1103/1104/1105/1106/1107/1108/1109/1110/1111/1112/1113/1114/1115/1116/1117/1118/1119/1120/1121/1122/1123/1124/1125/1126/1127/1128/1129/1130/1131/1132/1133/1134/1135/1136/1137/1138/1139/1140/1141/1142/1143/1144/1145/1146/1147/1148/1149/1150/1151/1152/1153/1154/1155/1156/1157/1158/1159/1160/1161/1162/1163/1164/1165/1166/1167/1168/1169/1170/1171/1172/1173/1174/1175/1176/1177/1178/1179/1180/1181/1182/1183/1184/1185/1186/1187/1188/1189/1190/1191/1192/1193/1194/1195/1196/1197/1198/1199/1200/1201/1202/1203/1204/1205/1206/1207/1208/1209/1210/1211/1212/1213/1214/1215/1216/1217/1218/1219/1220/1221/1222/1223/1224/1225/1226/1227/1228/1229/1230/1231/1232/1233/1234/1235/1236/1237/1238/1239/1240/1241/1242/1243/1244/1245/1246/1247/1248/1249/1250/1251/1252/1253/1254/1255/1256/1257/1258/1259/1260/1261/1262/1263/1264/1265/1266/1267/1268/1269/1270/1271/1272/1273/1274/1275/1276/1277/1278/1279/1280/1281/1282/1283/1284/1285/1286/1287/1288/1289/1290/1291/1292/1293/1294/1295/1296/1297/1298/1299/1300/1301/1302/1303/1304/1305/1306/1307/1308/1309/1310/1311/1312/1313/1314/1315/1316/1317/1318/1319/1320/1321/1322/1323/1324/1325/1326/1327/1328/1329/1330/1331/1332/1333/1334/1335/1336/1337/1338/1339/1340/1341/1342/1343/1344/1345/1346/1347/1348/1349/1350/1351/1352/1353/1354/1355/1356/1357/1358/1359/1360/1361/1362/1363/1364/1365/1366/1367/1368/1369/1370/1371/1372/1373/1374/1375/1376/1377/1378/1379/1380/1381/1382/1383/1384/1385/1386/1387/1388/1389/1390/1391/1392/1393/1394/1395/1396/1397/1398/1399/1400/1401/1402/1403/1404/1405/1406/1407/1408/1409/1410/1411/1412/1413/1414/1415/1416/1417/1418/1419/1420/1421/1422/1423/1424/1425/1426/1427/1428/1429/1430/1431/1432/1433/1434/1435/1436/1437/1438/1439/1440/1441/1442/1443/1444/1445/1446/1447/1448/1449/1450/1451/1452/1453/1454/1455/1456/1457/1458/1459/1460/1461/1462/1463/1464/1465/1466/1467/1468/1469/1470/1471/1472/1473/1474/1475/1476/1477/1478/1479/1480/1481/1482/1483/1484/1485/1486/1487/1488/1489/1490/1491/1492/1493/1494/1495/1496/1497/1498/1499/1500/1501/1502/1503/1504/1505/1506/1507/1508/1509/1510/1511/1512/1513/1514/1515/1516/1517/1518/1519/1520/1521/1522/1523/1524/1525/1526/1527/1528/1529/1530/1531/1532/1533/1534/1535/1536/1537/1538/1539/1540/1541/1542/1543/1544/1545/1546/1547/1548/1549/1550/1551/1552/1553/1554/1555/1556/1557/1558/1559/1560/1561/1562/1563/1564/1565/1566/1567/1568/1569/1570/1571/1572/1573/1574/1575/1576/1577/1578/1579/1580/1581/1582/1583/1584/1585/1586/1587/1588/1589/1590/1591/1592/1593/1594/1595/1596/1597/1598/1599/1600/1601/1602/1603/1604/1605/1606/1607/1608/1609/1610/1611/1612/1613/1614/1615/1616/1617/1618/1619/1620/1621/1622/1623/1624/1625/1626/1627/1628/1629/1630/1631/1632/1633/1634/1635/1636/1637/1638/1639/1640/1641/1642/1643/1644/1645/1646/1647/1648/1649/1650/1651/1652/1653/1654/1655/1656/1657/1658/1659/1660/1661/1662/1663/1664/1665/1666/1667/1668/1669/1670/1671/1672/1673/1674/1675/1676/1677/1678/1679/1680/1681/1682/1683/1684/1685/1686/1687/1688/1689/1690/1691/1692/1693/1694/1695/1696/1697/1698/1699/1700/1701/1702/1703/1704/1705/1706/1707/1708/1709/1710/1711/1712/1713/1714/1715/1716/1717/1718/1719/1720/1721/1722/1723/1724/1725/1726/1727/1728/1729/1730/1731/1732/1733/1734/1735/1736/1737/1738/1739/1740/1741/1742/1743/1744/1745/1746/1747/1748/1749/1750/1751/1752/1753/1754/1755/1756/1757/1758/1759/1760/1761/1762/1763/1764/1765/1766/1767/1768/1769/1770/1771/1772/1773/1774/1775/1776/1777/1778/1779/1780/1781/1782/1783/1784/1785/1786/1787/1788/1789/1790/1791/1792/1793/1794/1795/1796/1797/1798/1799/1800/1801/1802/1803/1804/1805/1806/1807/1808/1809/1810/1811/1812/1813/1814/1815/1816/1817/1818/1819/1820/1821/1822/1823/1824/1825/1826/1827/1828/1829/1830/1831/1832/1833/1834/1835/1836/1837/1838/1839/1840/1841/1842/1843/1844/1845/1846/1847/1848/1849/1850/1851/1852/1853/1854/1855/1856/1857/1858/1859/1860/1861/1862/1863/1864/1865/1866/1867/1868/1869/1870/1871/1872/1873/1874/1875/1876/1877/1878/1879/1880/1881/1882/1883/1884/1885/1886/1887/1888/1889/1890/1891/1892/1893/1894/1895/1896/1897/1898/1899/1900/1901/1902/1903/1904/1905/1906/1907/1908/1909/1910/1911/1912/1913/1914/1915/1916/1917/1918/1919/1920/1921/1922/1923/1924/1925/1926/1927/1928/1929/1930/1931/1932/1933/1934/1935/1936/1937/1938/1939/1940/1941/1942/1943/1944/1945/1946/1947/1948/1949/1950/1951/1952/1953/1954/1955/1956/1957/1958/1959/1960/1961/1962/1963/1964/1965/1966/1967/1968/1969/1970/1971/1972/1973/1974/1975/1976/1977/1978/1979/1980/1981/1982/1983/1984/1985/1986/1987/1988/1989/1990/1991/1992/1993/1994/1995/1996/1997/1998/1999/2000/2001/2002/2003/2004/2005/2006/2007/2008/2009/2010/2011/2012/2013/2014/2015/2016/2017/2018/2019/2020/2021/2022/2023/2024/2025/2026/2027/2028/2029/2030/2031/2032/2033/2034/2035/2036/2037/2038/2039/2040/2041/2042/2043/2044/2045/2046/2047/2048/2049/2050/2051/2052/2053/2054/2055/2056/2057/2058/2059/2060/2061/2062/2063/2064/2065/2066/2067/2068/2069/2070/2071/2072/2073/2074/2075/2076/2077/2078/2079/2080/2081/2082/2083/2084/2085/2086/2087/2088/2089/2090/2091/2092/2093/2094/2095/2096/2097/2098/2099/2100/2101/2102/2103/2104/2105/2106/2107/2108/2109/2110/2111/2112/2113/2114/2115/2116/2117/2118/2119/2120/2121/2122/2123/2124/2125/2126/2127/2128/2129/2130/2131/2132/2133/2134/2135/2136/2137/2138/2139/2140/2141/2142/2143/2144/2145/2146/2147/2148/2149/2150/2151/2152/2153/2154/2155/2156/2157/2158/2159/2160/2161/2162/2163/2164/2165/2166/2167/2168/2169/2170/2171/2172/2173/2174/2175/2176/2177/2178/2179/2180/2181/2182/2183/2184/2185/2186/2187/2188/2189/2190/2191/2192/2193/2194/2195/2196/2197/2198/2199/2200/2201/2202/2203/2204/2205/2206/2207/2208/2209/2210/2211/2212/2213/2214/2215/2216/2217/2218/2219/2220/2221/2222/2223/2224/2225/2226/2227/2228/2229/2230/2231/2232/2233/2234/2235/2236/2237/2238/2239/2240/2241/2242/2243/2244/2245/2246/2247/2248/2249/2250/2251/2252/2253/2254/2255/2256/2257/2258/2259/2260/2261/2262/2263/2264/2265/2266/2267/2268/2269/2270/2271/2272/2273/2274/2275/2276/2277/2278/2279/2280/2281/2282/2283/2284/2285/2286/2287/2288/2289/2290/2291/2292/2293/2294/2295/2296/2297/2298/2299/2300/2301/2302/2303/2304/2305/2306/2307/2308/2309/2310/2311/2312/2313/2314/2315/2316/2317/2318/2319/2320/2321/2322/2323/2324/2325/2326/2327/2328/2329/2330/2331/2332/2333/2334/2335/2336/2337/2338/2339/2340/2341/2342/2343/2344/2345/2346/2347/2348/2349/2350/2351/2352/2353/2354/2355/2356/2357/2358/2359/2360/2361/2362/2363/2364/2365/2366/2367/2368/2369/2370/2371/2372/2373/2374/2375/2376/2377/2378/2379/2380/2381/2382/2383/2384/2385/2386/2387/2388/2389/2390/2391/2392/2393/2394/2395/2396/2397/2398/2399/2400/2401/2402/2403/2404/2405/2406/2407/2408/2409/2410/2411/2412/2413/2414/2415/2416/2417/2418/2419/2420/2421/2422/2423/2424/2425/2426/2427/2428/2429/2430/2431/2432/2433/2434/2435/2436/2437/2438/2439/2440/2441/2442/2443/2444/2445/2446/2447/2448/2449/24

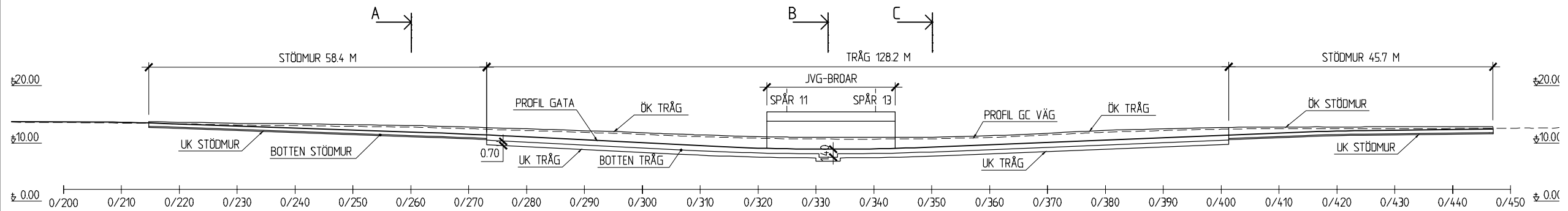


KOORDINATSYSTEM
SYSTEM I HÖJD: RH 2000

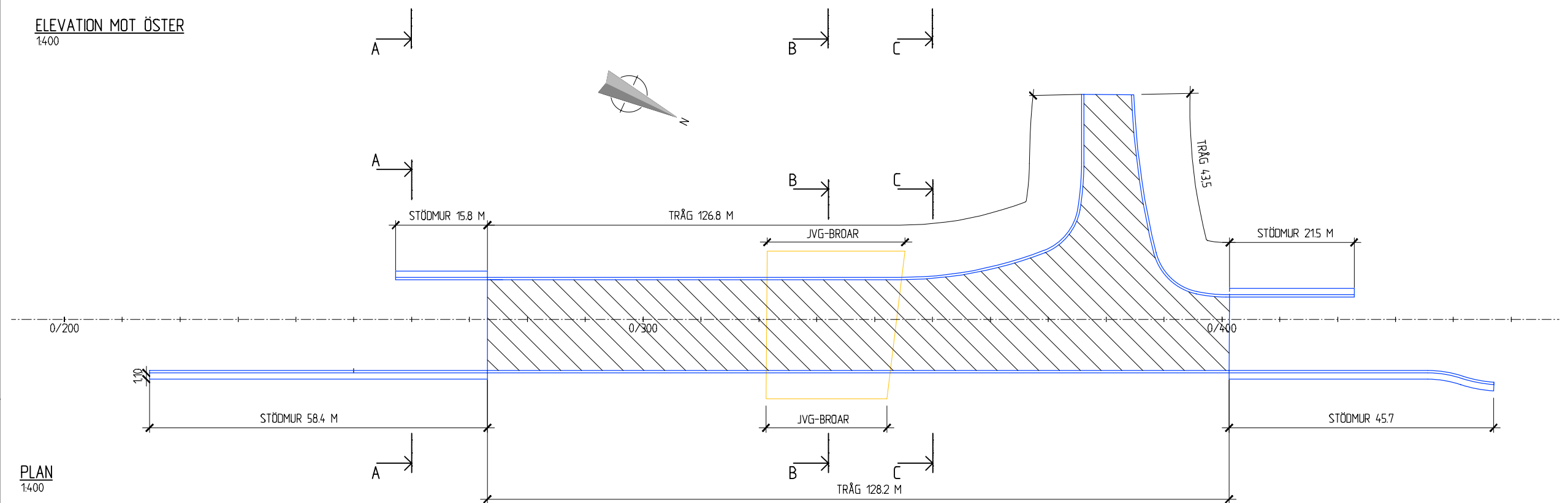
HÄNVISNING
TRÄG SE RITNING K-20-0-001

A				PROFILJUSTERING BRUNNSGATAN SEHAMN 2019-10-18			
BET	ANT	ÄNDRINGEN AVSER	SIGN	DATUM			
SYSTEMHANDLING							
NYKÖPINGS KOMMUN							
 SWECO SE 08 - 695 60 00							
UPPDRAG NR	3314 731	RITAD/KONSTR. AV	SECCEC	HANDLÄGGARE	SECCEC		
DATUM	20171117	GRANSKAD AV	M AHLGREN				
NYKÖPING RESECENTRUM BRUNNSGATAN SYSTEMHANDLING BRUNNSG., S OCH N BANGÅRDSG. TYPSEKTION							
FÖRMÅT/SKALA	A1 1:100 (A3 1:200)	NUMMER	M-30-2-011			I BET	
						A	

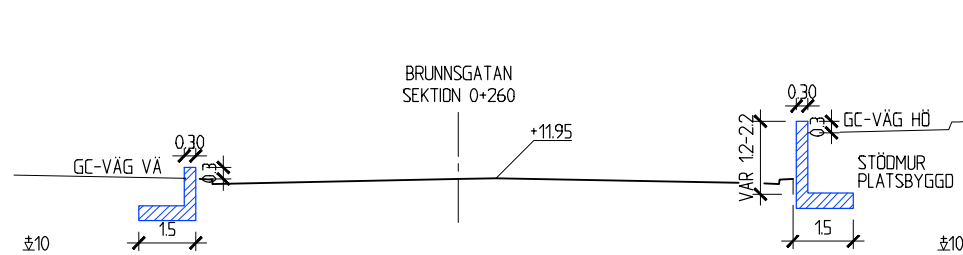
Ritning nr: 3314 731/001/011/12 - detaljritning Systemhandling Brunnsgratan (Stad nr 30 - Förlängning, Varv nr 16 - 0951)



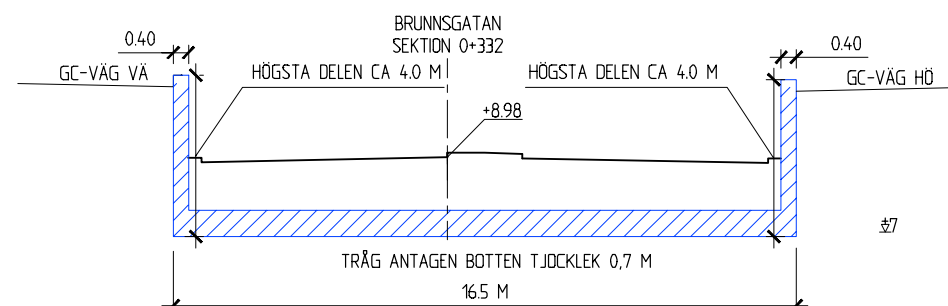
ELEVATION MOT ÖSTER
1400



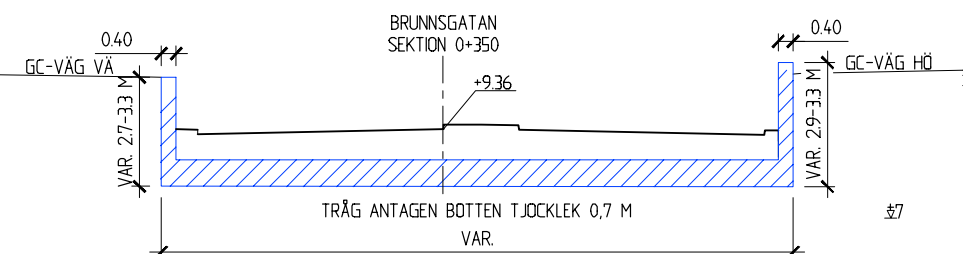
PLAN
1400




SEKTION A-A
1:100



SEKTION B-B
1:100



SEKTION C-C
1:100

A			
BET	ANT	ÄNDRINGEN AVSER	DATUM
SYSTEMHANDLING			
NYKÖPINGS KOMMUN			
 SWECO SE 08 - 695 60 00			
UPPDRAG NR 3314731	RITAD/KONSTR AV SECCEC	HANDLÄGGARE SECCEC	
DATUM 2017-11-18	GRANSKAD AV	M AHLGREN	
NYKÖPING RESECENTRUM BRUNNSGATAN TRÄG OCH STÖDMURAR PLAN, SEKTION, ELEVATION			
FÖRHÅLLNING A1 1:400 (A3 1:800)	NUMMER K-20-1-001	I BET A	

Projektnummer: K-20-1-001, Datum: 2019-08-08, Skapad av: SECCEC

