

# STIGTOMTA MED OMGIVNINGAR

## KULTURHISTORISK BEBYGGELSEINVENTERING



**NYKÖPINGS KOMMUN**  
**Stadsbyggnadskontoret**  
**RAPPORT 1991:4**



## FÖRORD

På uppdrag av Nyköpings kommuns stadsbyggnadskontor har Södermanlands museum utfört en översiktlig kulturhistorisk inventering av Stigtomta tätort.

Fältindelning, materialinsamling och bearbetning har utförts av Anders Moderatho under 1983. Ytterligare bearbetning har senare gjorts av Ulla Walukiewicz-Löv-gren och sammanställningen av Lina Campbell.

Stadsbyggnadskontoret har genom Fredrik Idevall reviderat texten med anledning av de förändringar som skett sedan 1983. Bl a har texten kompletterats med hänvisningar till fornlämningsnummer och till aktuella fastighetsbeteckningar. Syftet med detta har varit att det ska vara lättare att hitta den aktuella byggnaden eller fornlämningen på kartan eller i verkligheten. I samband med detta har text och karta kompletterats med nyupptäckta fornlämningar. Stadsbyggnadskontoret har även kompletterat kartan med gårds- och bynamn.

Länsmuséet står för alla kulturhistoriska bedömningar och rekommendationer. Med anledning av Plan- och bygglagens ikraftträdande 1987 har dock stadsbyggnadskontoret anpassat rekommendationerna om skydd för kulturhistoriskt värdefull miljö till gällande lagstiftning.

Från stadsbyggnadskontoret har Hjördis Hultgren svarat för layout och kartarbete och Karin Frisell för utskrift.

Inventeringen har bekostats med medel av Nyköpings kommun.

Nyköping i oktober 1991

STADSBYGGNADSKONTORET

INNEHÅLL	Sid
1. TOPOGRAFI	1
2. KORTFATTAD HISTORIK	1
2.1 Förhistoria	1
2.2 Medeltid	2
2.3 1700- och 1800-talen	2
2.4 1900-tal	3
3. OMRÅDESBESKRIVNINGAR	5
3.1 Tätortens äldsta delar	5
3.2 Tängsta-Åsby	7
3.3 Skolvägen-Bärbovägen	7
3.4 Området norr om tätorten	8
3.5 Kisäng	8
3.6 Näset mellan Hallbosjön och Långhalsen	9
3.7 Kyrkomiljön och området öster om kyrkan	9
4 REKOMMENDATIONER	13
BILAGOR	
Förteckning över fasta fornlämningar	15
Karta i skala 1:20 000	
Karta i skala 1:5 000	

## 1. TOPOGRAFI

Inventeringsområdet omfattar tätorten med omgivningar, beläget i Stigtomta socken, Jönåker härad.

Samhället Stigtomta ligger till större delen på sand- och moränavlagringar som mot nordost övergår i ett bergigt skogslandskap. Kyrkan, i samhällets södra delar, omges av flack, öppen åkermark som i söder begränsas av den sandiga och skogbevuxna Stigtomta malm. Odlingsmarken avslutas i öster av en rullstensås i nordväst-sydostlig riktning, och bryts i nordväst av oregelbundna sand- och moränryggar som övergår i Hallbonäset, där odlingslandskapet skiftar karaktär. Tre sjöar gränsar till området - Yngaren, Hallbosjön och Långhalsen. På näset mellan dessa sjöar finns den bästa åkerjorden liksom de största gårdarna och byarna samt de flesta fornlämningarna.

## 2 KORTFATTAD HISTORIK

### 2.1 Förhistoria

Av fornlämningarna att döma torde området ha koloniserats under järnåldern (ca 500 e Kr - 1000 e Kr) även om enstaka fornlämningar kan härröra från bronsålder. Fornlämningsförekomsten är rikast på Hallbonäset och Nykyrkanäset kring gårdarna Harsta, Rogsta, Vallersta, Bondeby och Tängsta. De flesta lämningarna utgörs av runda stensättningar och 20 högar samlade till större och mindre gravfält. Det största gravfältet ligger nordost om Åsby, nr 19, med 35 högar och 40 runda stensättningar och väster om Bondeby, nr 26, med 40 runda stensättningar och 20 högar. Gravfältet vid Tängsta, nr 28, öster om gården, innehåller förutom runda stensättningar och högar även en kvadratisk stensättning.

Södra delen av området, mot den sandiga Stigtomtalmalen, var under forntiden, åtminstone under järnålderns senare del, glesare befolkad. Fornlämningarna i detta område är färre, belägna i mindre gravfält eller enstaka liggande och har en äldre karaktär. Ortnamnsskicket är också betydligt yngre med ändelserna -torp och -hult som tyder på medeltida och ännu senare bosättningar.

Det mer höglänta skogslandskapet mot Kisängsfjärden var under järnålder, liksom idag, utmark. Vid Djupvikens inre del ligger en ensligt belägen fornborg med storleken ca 200 x 200 meter och på tre sidor omgiven av oregelbundna vallar, nr 156.

Fornborgen är inte utgrävd men kan antagligen hänföras till folkvandringstid, ca 400-600 e Kr och har troligen fungerat som tillflyktsort för traktens bondebefolkning under orostider.

## 2.2 Medeltid

Järnålderns sista del, främst vikingatiden, innebar stora omvälvningar politiskt, kulturellt och ekonomiskt. Befolkningstillväxten var kraftig, jordbrukstekniken utvecklades, både vad gäller redskap och organisation av arbete. Det kulturlandskap som bildades kom i sina huvuddrag att bestå fram till 1700- och 1800-talen. Politiskt började konturerna av ett enat Sverige att framträda under 1000-talet. För befolkningen hade dock, med all säkerhet, kristnandet större betydelse än landets enande. Landet indelades i socknar, i vilka befolkningen skulle gå samman för att bygga kyrka. De hedniska gravfälten övergavs och begravingar skedde i stället i vigd jord vid kyrkan.

Sockennamnet Stigtomta finns första gången skriftligt belagt i dokument från 1314 och 1319 men socknen är äldre än så. Den nuvarande kyrkans äldsta delar härrör från 1200-talets mitt. Det är dock inte känt om någon tidigare kyrka funnits men med tanke på att Stigtomta var tingsställe, kan det mycket väl ha funnits en tidigare träkyrka som ersatts av den nuvarande kyrkobyggnaden. Kyrkan är placerad centralt i järnåldersbygden, mellan de två näsen och vid korsningen mellan två större vägar. Namnet Stigtomta har också tolkats som en plats där vägar möts. Flera hundra år senare - på 1870-talet - lokaliserades järnvägsstationen, av samma skäl, till Stigtomta.

## 2.3 1700- och 1800-talen

Från medeltidens slut, eller möjligen från 1200-talet, och fram till 1700-talet förändrades kulturlandskapet knappast i någon nämnvärd grad. Byggnadsskick, sedvänjor, klädedräkt och annat förändrades naturligtvis men vad gäller arealen odlad jord, brukningsteknik, redskap och antal gårdar fanns inga radikala skillnader. Området har heller inte berörts av 1600-talets omfattande säteribildningar utan gårdarna har mestadels brukats av självägande bönder. Sannolikt förändrades inte heller invånarantalet särskilt mycket under denna period.

Under 1700-talets andra hälft började folkmängden öka. Under 1800-talets första hälft fördubblades befolkningen i det närmaste. Det blev svårt att producera tillräckligt med livsmedel, särskilt eftersom gårdarna delades upp i allt mindre enheter och blev svåra att sköta effektivt. Antalet egendomslösa, torpare och statare, ökade drastiskt. För att komma tillrätta med problemen och effektivisera jordbruket, gjordes från centralt håll flera reformförsök. Störst betydelse fick laga skiftet, stadfäst 1827. Laga skiftet innebar att det gamla systemet med ägoblandning försvann. I stället samlades varje gårds mark - åker, äng, betesmark och skog - i en eller ett par enheter med gårdsbebyggelsen centralt placerad på ägorna. Laga skiftet fick genomgripande konsekvenser både för produktiviteten inom jordbruket och för landskapsbilden. Bättre teknik och metoder blev också tillgängliga och togs i bruk samtidigt som byarna och det gamla bondesamhällets seder och bruk succesivt upplöstes.

Av olika anledningar har laga skiftet inte haft någon genomgripande inverkan på landskapsbilden i Stigtomtrakten. Bondeby skiftades 1834, Brink 1852 och Harsta 1827, men eftersom byarna var små behövde inte alltid utflyttning av gårdar från bytomten komma till stånd. Brink däremot är en utflyttad gård från Eneby.

Cirkulationsjordbruk, bättre grödor och redskap, täckdikning, konstgödsling och andra förbättringar inom jordbruket, slog succesivt igenom, särskilt efter järnvägens tillkomst 1877. Den gav större möjligheter att skaffa redskap och förnödenheter liksom att sälja jordbrukets överskott när bönderna, så att säga, kom närmare avsättningsmarknaden.

Stationen blev ett naturligt centrum i socknen, till vilket bebyggelse och verksamheter knöts. Skjutsstationen i Vallersta flyttade till Skillra, närmare stationen. Lanthandel kom till, liksom en sparbanksfilial, och i slutet av 1890-talet, telefonstationen.

#### 2.4 1900-tal

Omkring sekelskiftet kom samhällsutvecklingen igång på allvar. På 1890-talet avstyckades tomter utmed Hallavägen och på 1910-talet utmed Bärbovägen. Flera lanthandlare startade sin verksamhet, Berggrens (1899-1970), Rogsmo och Uddbol samt från 1920 en kooperativ butik. De flesta av affärerna är idag nedlagda men deras förrådsbyggnader är ännu karaktäristiska inslag i samhället. Utöver detta fanns flera slaktare med charkuteribodar och två mejerier.

Andelsmejeriets röda tegelbyggnad, Tängsta 4:1, från omkring 1900, är bevarad och har, sedan mejeriet nedlades på 1940-talet, använts för annan verksamhet fram till 1970-talet.

Många hantverksyrken fanns representerade i samhället - kopparslagare, skomakare, smed (en smedja finns ännu kvar), skräddare. Ur skrädderiet utvecklades Fritzes konfektions AB som nu är nedlagt men vars affärslokal finns kvar utmed Hallavägen. På 1920-talet startade ett bussbolag och på 1930-talet öppnade den första bilverkstaden. Café och bageri öppnades i början av 1900-talet på Hallavägen 18. Av industriella anläggningar kan främst nämnas en cementvarufabrik, anlagd 1917, samt en elkvarn från 1921 som fortfarande är i bruk.

Med den ökande befolkningen kom även föreningslivet i gång. Av folkrörelselokaler märks missionshuset, Bondeby 1:45, samt en nykterhetsloge. Sedan kyrkskolan, från 1900-talets början, brunnit ned, uppfördes 1931 en ny skola som omkring 1970 kompletterades med nya skolbyggnader strax intill. Samhället förtätades succesivt fram till omkring 1950, främst i området nära stationen mellan Nykyrkavägen och Hallavägen. Samhället var då i stort sett självförsörjande vad gäller arbetstillfällen.

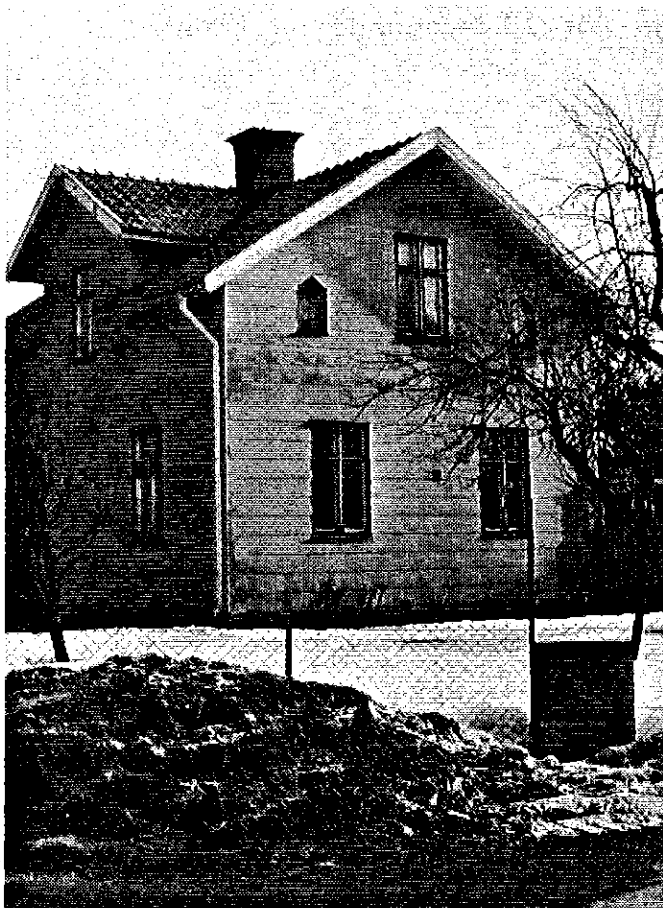
Under 1950-talet och framför allt 1960-talet försvann arbetstillfällen och servicen blev sämre. Denna utveckling skedde trots att Stigtomta, som varit egen kommun sedan 1862, blev centralort i den storkommun som 1952 bildades av socknarna Stigtomta, Nykyrka, Bärbo och Halla. Tack vare närheten till Nyköping och den ökande bilismen fortsatte dock tätortens expansion under 1950- och 1960-talen. Ny bebyggelse lokaliserades främst till området öster om Nykyrkavägen. I jämförelse med 1970-talets nybyggnadsperiod, framstår dock 1950- och 1960-talens utbyggnad som måttlig. Sedan Stigtomta inkorporerats med Nyköpings kommun 1971, har Tängstaområdet i norr bebyggts med ca 250 villor. I anslutning härtill har också anlagts en livsmedelshall med postkontor vid Nykyrkavägen. När Stigtomta var egen kommun byggdes ett kommunalhus, Skillra 1:4, som numera innehåller bibliotek, distriktssköterska och försäkringskassa. Under denna period uppfördes också ålderdomshem, Rogsta 6:1 och, som nämnts, ny skola. Några mindre företag finns i dag på orten, bl a snickeri, kvarnrörelse, plåtslageri, handelsträdgårdar och cementvaruindustri.

### 3. OMRÅDESBESKRIVNINGAR

#### 3.1 Tätortens äldsta delar

Byggnadsbeståndet som helhet är främst tillkommet under 1900-talets första hälft men har både yngre och äldre inslag. Utmed Halla- och Bärbovägen finns den äldsta samlade tätbebyggelsen med hus från ca 1900 till 1920. Enstaka hus från denna period finns även utmed Nykyrkavägen. Till den yngre bebyggelsen hör skolan, Stigtomtagården med bl a distriktsköterska och bibliotek, radhus och flerfamiljshus samt enstaka moderna villor på avstyckade stora tomter mitt i samhället.

Den äldre bebyggelsen har i många fall förändrats exteriört t ex i samband med tilläggsisoleringar då nya fasadmateriäl som tegel, plåt och laserad panel tillkommit. Vanligt är också att ursprungligen spröjsade fönster bytts mot ospröjsade och att rött lertegel ersatts med svarta betongplattor.



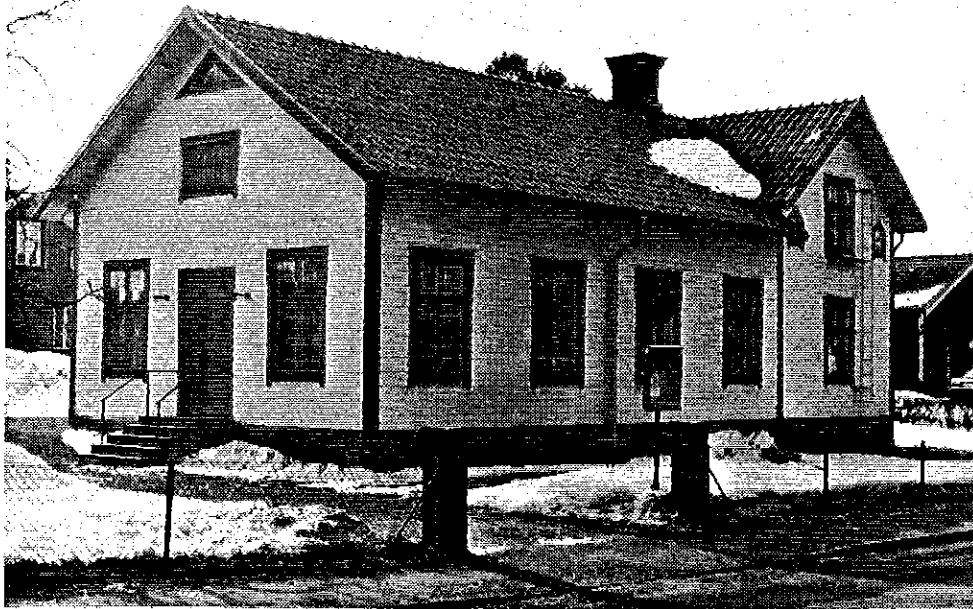
Eternitklädda fasader är en äldre form av exteriör förändring som dock inte medför någon genomgripande påverkan av husets ursprungliga karaktär. Bärbovägen 18.



Samhällets äldsta delar med kvarteren utmed järnvägen och längs Bärbovägens norra del, utgör dock ett område med en i stora drag bibehållen tidstypisk karaktär. Bebyggelsen utgörs till dominerande del av villor på stora tomter med uppvuxna trädgårdar och ett eller ett par uthus. Karaktäristiskt är de fasspontade panelerna i ljusa färger, ofta med mörkare fönsteromfattningar och snickerier.

Våningsband och vattlistor används dekorativt för att ge ytterligare fasaduttryck. Glasverandor förekommer i viss mån och snickarglädje i gavelspetsar och på verandor är vanligt. Bland Bärbovägens bostadshus finns också ett missionshus, Bondeby 1:45, en mycket välbevarad fastighet med ljus fasspontpanel, samt en fd af-färsbyggnad - ett monumentalt trähus i hörnet mot Hallavägen, Bondeby 1:11. De stora förrådsbyggnader som hör till har stor betydelse för miljön.

På Tängsta 4:1 låg tidigare ett mejeri. Byggnaden strax intill, fd Rogsmo lanthandel, Rogsmo 1:4, har fortfarande en för sekelskiftet typisk fasspontpanel, med sentida färgsättning och delvis förändrade detaljer. De stora rödfärgade förrådsbyggnaderna finns också kvar.



Det mycket välbehållna missionshuset vid Bärbovägen, Bondeby 1:45.

Byggnaden på fastigheten Bondeby 1:12, är uppförd i två våningar och har ljusgrå spritputs med vita, slätputsade detaljer. Profilerade fönsteröverstycken, våningsband och taklist samt pilastrar ger byggnaden dess klassicerande drag. Huset har inrymt bageri och till nyligen också café.

### 3.2 Tängsta - Åsby

Cementvarufabriken, Tängsta 1:48, i områdets sydöstra del startade 1917. Byggnaderna i anslutning till verksamheten bör vara från denna tid och de närmast följande åren.

Bostadsbebyggelsen i närheten består främst av villor uppförda efter 1950 men också visst inslag av äldre villor förekommer.

De ca 250 friliggande villorna i områdets centrala delar, är i huvudsak uppförda under 1970-talet och är byggda på tidigare utmark till Tängsta gård. Vid Nykyrkavägen, i anslutning till detta bostadsområde ligger en modern affärsbyggnad som också inrymmer post.

I väster på fastigheten Skillra 1:1, finns en timrad enkelstuga och en bod, troligen från 1800-talet. På fastigheten Stigtomta-Rogsta 1:39, finns en manbyggnad med 1920-talsprägel samt ekonomibygnader, alla målade i falurött.

### 3.3 Skolvägen - Bärbovägen

Området omfattar samhällets östra delar. Utmed Skolvägen finns ett par större villor från tidigt 1900-tal. Fastigheten Bondeby 1:109, vid Skolvägen, är idag delvis förändrat. 1920-talsvillan med parkliknande trädgård drevs under 1920- och 30-talen som Bråvalla homeopatiska institut. Den äldre bebyggelsen med stora hus på vidsträckta tomter och de tidiga villasamhällets typiska oregelbundenhet och detaljriktighet, har förändrats till sin karaktär sedan ny bebyggelse placerats inpå den befintliga, och helt nya formspråk, material och volymer tillkommit. I övrigt består området i huvudsak av villor från perioden 1950 och framåt. Särskilt utmed Fäbrovägen finns flera exempel på tids- typiska, välbevarade hus med omisskännlig 50-talskaraktär - låga envåningshus med flacka sadeltak, två eller treluftsfönster, ibland höga socklar och garage i källaren, enkla fasader klädda med ljusmålad panel eller med tegel.

### 3.4 Området norr om tätorten

Området som gränsar till tätortens norra och östra delar, består till största delen av skogbevuxen morän som vid Kavlinge och Grindäng öppnar sig mot åkermarken i sydväst. Bebyggelsen innehåller många olika typer - jordbruksbebyggelse, friliggande villor, småindustri i form av ett plåtslageri, handelsträdgård och en friluftsgård.

I väster utmed Nykyrkavägen ligger en rad villor från 1940- och 50-talen. Här finns också några små timrade hus från 1800-talets slut. Närmare samhället, i ett skogsparti, ligger Bondeby 1:78 med en villa, förmodligen från 1920-talet. Den 1 1/2 våning höga byggnaden med brutet tak, är exteriört väl bevarad. Entrén består av en tvådelad port med klassicerande drag och fönsteromfattningarna har dekorativ utformning.

Den varierande bebyggelsen utmed Skolvägens norra del, innehåller hus från årtiondena kring 1900, men också mer moderna byggnader. Bondeby 1:66 är en välbevarad villa, uppförd 1912, med gulmålad, liggande fasspontpanel och glasveranda med färgat glas. Av likartat slag är Kavlinge 1:2 och Kavlinge 1:5, båda med faluröda träpaneler, vita snickerier och glasverandor.

### 3.5 Kisäng

Området utgörs till större delen av skogbevuxna moränbundna bergshöjder med inslag av berg i dagen. På fd åkermark i sluttningarna mot Långhalsen vid gården Kisäng öppnar sig landskapet.

I karaktäristiskt läge på en höjd i utmarken ligger en fornborg vid Djupviken, sydost om Kisäng, nr 156. Borgen är ungefär 200 x 200 m och spärras i sydväst och söder av en oregelbunden, ganska låg, vall. Någon utgrävning har inte företagits, men normalt brukar man hänföra fornborgarna till folkvandringstidens orosperiod ca 400-500 e Kr. Sannolikt har den med sitt ensliga läge tjänat som en tillflyktsplats för traktens befolkning när fara hotade. "Offerkällan", markerad som forn lämning, består av en uppallad håll med jämn ovansida, nr 39. Den är belägen i skogsmark ca 400 m norr om Björkorp och ska enligt äldre lokal tradition vara en forntida offerhäll.

Med undantag från gården Kisäng och ett par torp består bebyggelsen av fritidshus från 1970-talet i ett planlagt område.

### 3.6 Näset mellan Hallbosjön och Långhalsen

Småkuperad odlingsbygd på näset mellan sjöarna Hallbosjön och Långhalsen. Mot söder gränsar området till den skogbevuxna höjd på vilken samhället ligger.

Det riktiga fornlämningsbeståndet utgörs främst av runda stensättningar och högar samt någon kvadratisk stensättning samlade i gravfält, varav ett par större. Både den yngre och äldre järnålderns gravar, i två fall samlade till samma gravfält, ligger på moränbackar nära nuvarande gårds- och bylägen. Sammanhanget visar på en kontinuerlig kulturlandskapsutveckling sannolikt sedan äldre järnålder.

Området på näset har varit en typisk bondebygd med självvägande skattebönder, med undantag av en kronogård i Bondeby. Bebyggelsen präglas av ensamliggande större gårdar. Den enda byn i området är Bondeby om två gårdar, som genomgick laga skifte 1834, dock utan att bytomten har berörts. Till en del finns en ålderdomlig prägel bevarad med ekonomibyggnaderna tätt utmed bygatan och de två mangårdarna på vardera sidan av vägen i sydslutningen. Byggnadsbeståndet i byn har dock förändrats en del. Två parstugor har tilläggsisolerats med brädpanel och en byggnad för barnkoloni har uppförts. En manbyggnad från 1800-talets mitt har dock en bevarad prägel, liksom ekonomibyggnaderna.

På andra sidan Nykyrkavägen märks särskilt gravfältet nordväst om byn, nr 26, från yngre järnålder som på ett påtagligt sätt illustrerar kontinuiteten från förhistorisk tid.

Bland övrig bebyggelse kan nämnas Rogsta mangård med en ljusst putsad manbyggnad från 1800-talets första hälft, flankerad av två flyglar, ett ljusputsat bostadshus och vitmålad bod med brädpanel. Vallersta, som mellan åren 1860-70 var gästgiveri, har som manbyggnad en tvåvåning parstuga från omkring 1800.

Området öster om näset med gården Alen, i höjdläge på en udde i sjön, ligger på gränsen till den skogbevuxna utmarken. Alen var en mindre gård på 1/4 frälsehemman och har idag kraftigt förändrad bebyggelse. På torpet Jonslund söder om Alen finns en mindre enkelstuga som nu används som fritidsbostad.

### 3.7 Kyrkomiljön och området öster om samhället

Området utgörs till större delen av öppen hagmark i en flack lerfylld sänka. Mot öster och nordost får landskapet en mer bruten karaktär och övergår i ett högre liggande skogslandskap.

Sänkan avgränsas i söder och väster av skog på Stigtomta malm och en utlöpare av denna.



Stigtomta prästgård, Skillra 1:1.

Med undantag av Stora Ramshult, som ligger mitt i området, på en kulle i åkerlandskapet, är bebyggelsen belägen i områdets yttre delar och består främst av torp och mindre gårdar. Gårdarna har som regel inte varit större än torp, omfattande 1/4 mantal frälse, och många av dem har lytt under Tista säteri i Bärbo socken.

Till de största gårdarna har hört prästgården, Skillra 1:1, på mantal krono, samt Klockarbolet eller Kyrkbyn på 1/2 mantal frälse. Prästgårdens placering vid Skillra är dock inte ursprunglig. Tidigast lär den ha legat vid Brink men det långa avståndet till kyrkan gjorde att den flyttades till kyrkbyn på 1500-talet.

Kort tid efter flyttningen brann prästgården och flyttades i samband med detta till Skillra som då endast var ett torp under Åsby. Av den äldre prästgårdsanläggningen från 1700- eller möjligen 1600-talet, återstår de två grindstugorna, kaplanbostaden, tiondeladan samt troligen också prästgårdens södra flygel. Kaplanbostaden kallas också Strandbergsstugan efter skalden Carl Wilhelm Strandberg (Thalis Qualis 1818-1877) som lär vara född här. Den nuvarande prästgården, med gulmålad locklistpanel, uppfördes 1885. Till prästgården hör traditionella ekonomibyggnader samt arrendator- och arbetarbostäder, alla från 1900-talet, byggda i trä och målade i falurött.



Kaplanbostaden, den sk Strandbergsstugan, som bildar flygel till prästgården.

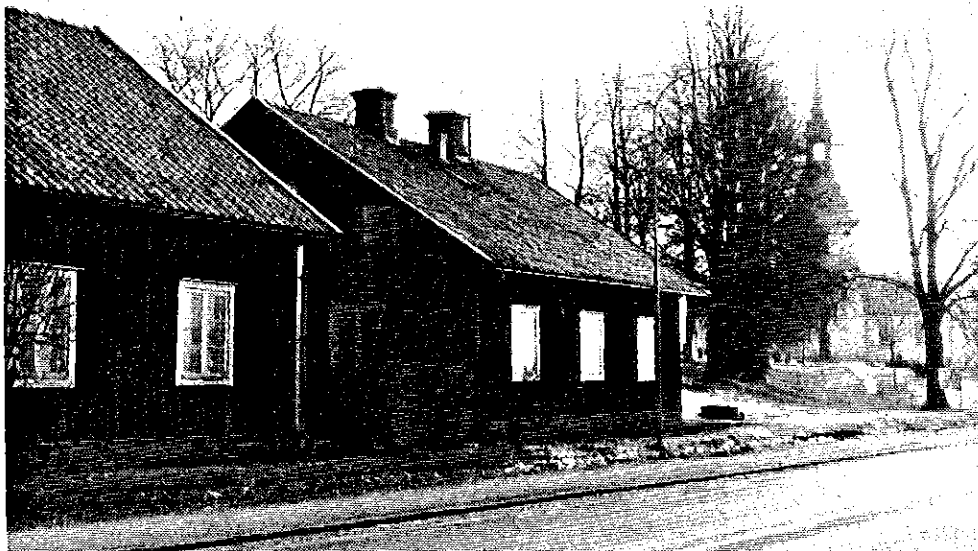
Kyrkan ligger väl synlig på den låga åssträckningen i den öppna åkermarken. Dess läge är ungefär mitt i socknen och placeringen har sannolikt att göra med mötet mellan vägarna i nord-sydlig och öst-västlig riktning.

Kyrkans äldsta delar härrör från 1200-talets mitt, men med tanke på att Stigomta var tingsplats, bör det även tidigare ha funnits en kyrka på platsen. Under 1300-talet tillbyggdes kyrkan i öster och under 1400-talet tillkom torn, vapenhus och valv.

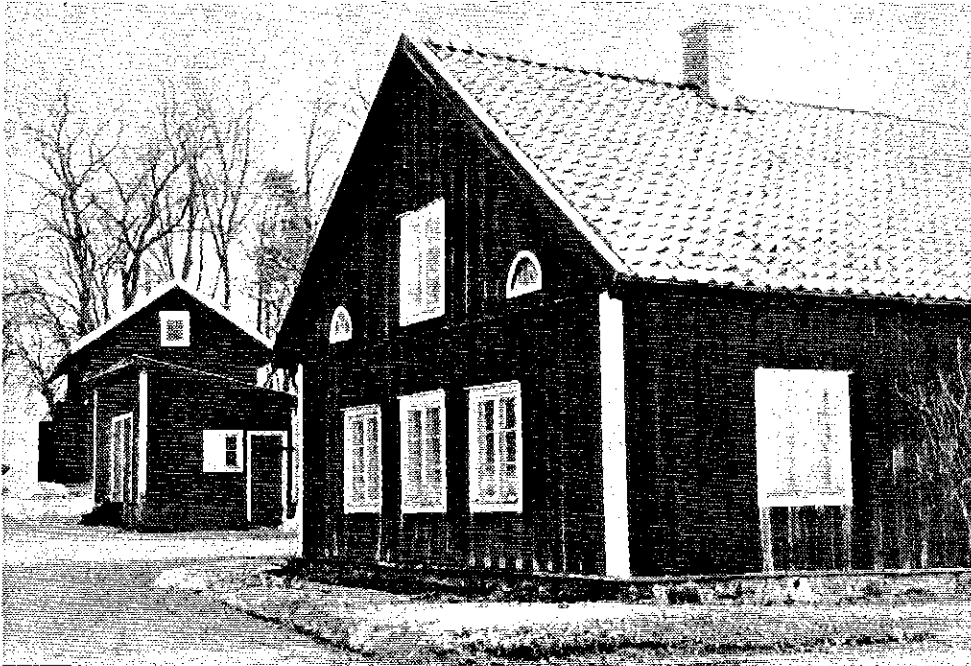
Vapenhus och valven borttogs i samband med 1700-talets ombyggnad då kyrkan förstörades med två likformiga korsarmar. Samtidigt togs större fönsteröppningar upp och koret fick sin tresidiga avslutning. 1904 genomgick kyrkan sin senaste restaurering och fick då sin nuvarande inredning samt ny tornhuv.

Innan järnvägen kommit till och samhället bildats var kyrkan socknens självklara centrum, inte bara religiöst utan också i hög grad administrativt och socialt. Den bebyggelse som tillhörde den gamla kyrkomiljön, finns här bevarad. Utmed landsvägen ligger de två fattighusen, Klockarebol 1:1, uppförda i timmer 1856 respektive 1889. Båda husen, som idag används som föreningslokaler, har välbevarade exteriörer. En äldre fattigstuga, från 1700-talets slut, blev skola på 1850-talet och användes även som sockenstuga innan den revs 1904.

Vid kyrkan finns också en manbyggnad från 1898 i tidstypisk stil, traditionella ekonomibygnader från 1800-talets slut samt arbetarbostäder. Sedan järnvägsstationen anlagts på 1870-talet, flyttades gästgiveriet vid Vallersta norr om samhället, till läget invid kyrkan.



De två fattighusen invid kyrkan, Klockarebol 1:1.



Del av miljön närmast kyrkan med f d fattighus och ekonomibyggnader.

I övrigt utgörs byggnadsbeståndet i området av gårdsbildningar, från 1800-talets andra hälft och 1900-talets början, med traditionell bebyggelse som successivt moderniserats. Gårdar som har en välbehållen karaktär är t ex Stora Ramshult, som är en samlad gårdsbildning på en kulle i åkermarken öster om kyrkan. Vidare kan nämnas Tallstugan, f d torp under Tista, som har enhetlig bebyggelse från 1890-talet. Husen ligger utmed en väg vid foten av en ås och omges av hävdade hagmarker i gles skog.

#### 4 REKOMMENDATIONER

Stigtomta är ett av kommunens större stationssamhällen och har fortfarande åtminstone i delar, kvar en tidig prägel, t ex i fråga om bebyggelsegruppering, gatunät, hustyper och blandningen mellan bostadshus och verksamhetslokaler. Utvecklingen från "självständigt" samhälle mot ett samhälle med karaktär av förort till Nyköping, har inneburit bebyggelseexpansion samtidigt som verksamheter och service successivt minskat. Den äldre bebyggelsen har i samband med detta genomgått funktionsförändringar, moderniseringar och kompletteringar.

För att försöka bibehålla något av samhällets tidigare karaktär, bör fortsatta förändringar, liksom nytillkommande bebyggelse, utformas med stor hänsyn till dominerande drag i det ursprungliga byggnadsbeståndet främst i fråga om placering, volym, material, detaljbearbetning och färgsättning.



Särskilt viktigt är detta i området kring Bärbovägen, Hallavägen, och Nykyrkavägens södra del.

Inom detta område bör särskild hänsyn tas till kulturmiljön. Vid prövning av ny-, om- och tillbyggnader bör kommunen lägga stor tyngd vid tillämpningen av PBL 3:1, 3:10 och 3:12.

Samma skydd bör gälla för miljön kring kyrkan, som har en bibehållen äldre karaktär, och ett område i Skolvägens norra del, där bostadshusen från tidigt 1900-tal, i gränzonen mellan landsbygd och tätort, genom välbevarade exteriörer, har ett särskilt värde.

Jordbrukslandskapet öster om tätorten innehåller enstaka, glest placerade gårdsenheter med traditionell bebyggelse. Landskapets öppna karaktär med bl a synfältet mot kyrkan, motiverar att stora bebyggelse-etableringar undvikas och att enstaka nya hus placeras i anslutning till befintlig bebyggelse.

I detta område, liksom i den södra delen av området Tängsta-Åsby, är det landskapets öppenhet, fornlämningsförekomsten, det äldre vägnätet samt bebyggelsens traditionella placering, som innebär att hänsynstagande bör ägnas vid förändringsåtgärder.

Näset mellan Hallbosjön och Långhalsen redovisas i översiktsplanen för Nyköpings kommun som ett område av regionalt intresse för kulturminnesvården. I området förekommer rikligt med fornlämningar samt bebyggelse, huvudsakligen av 1800-talstyp, som ligger väl samlad. Ytterligare exploatering och nybyggnad, annat än för jordbrukets behov, bör undvikas.

Halla- och Stigtomtänaset fram till Jönåkersvägen och Nykyrkavägen utgör riksintresse för kulturminnesvården. Området visar en bygd som varit kontinuerligt bebodd sedan bronsåldern, med en bebyggelsebild som formats under järnåldern. Se översiktsplan för Nyköpings kommun.

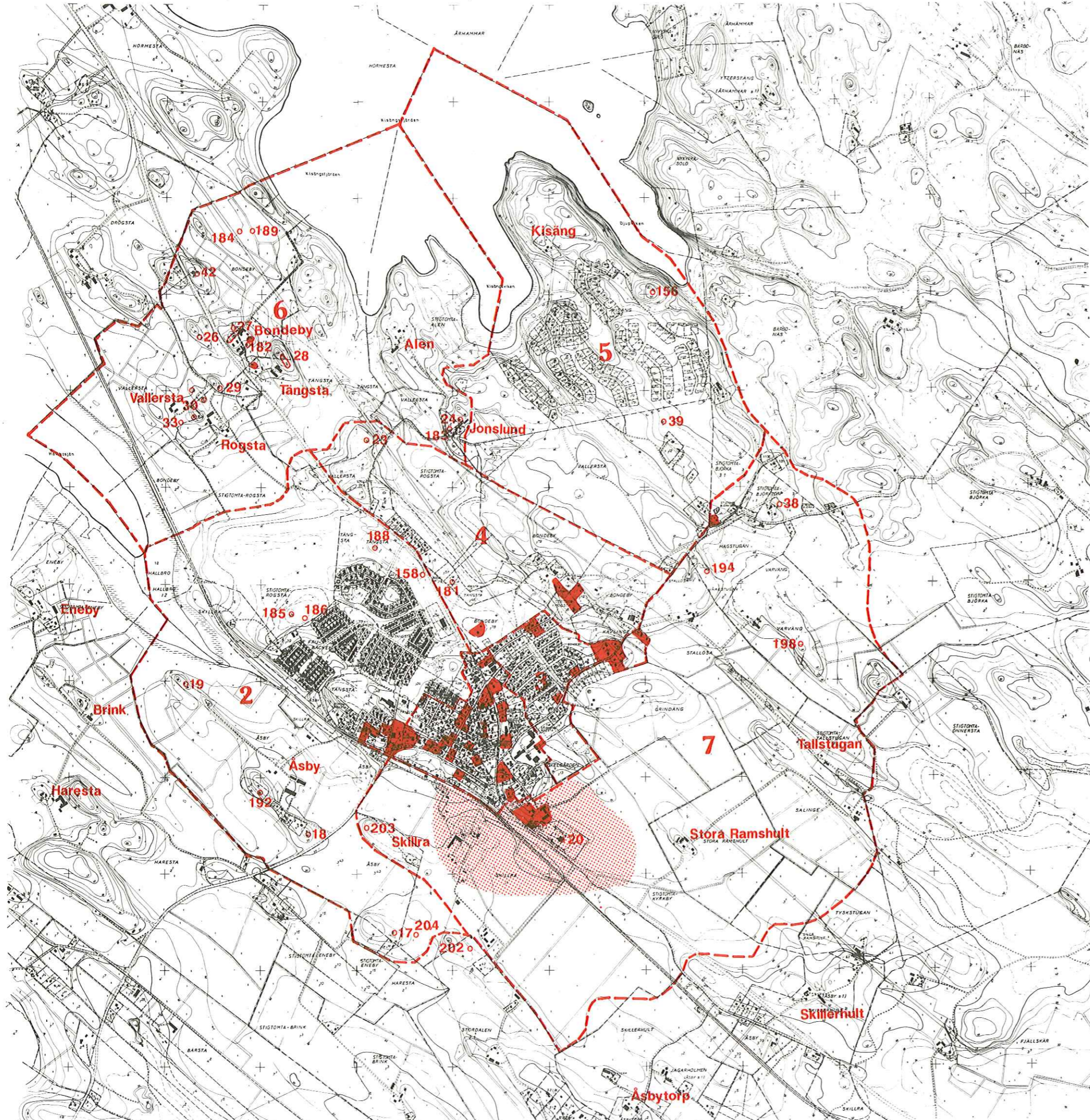
## BILAGA 1

## Förteckning över fasta fornlämningar

Nr	Beskrivning
17	Stensättningar
18	Hög och (osäker) stensättning
19	Gravfält
20	Runsten
23	Stensättning
24	Gravfält
26	Gravfält
27	Gravfält
28	Gravfält
29	Gravfält
30	Gravfält
33	Stensättning, delvis bortodlad (osäker fornlämning)
38	Höglignande lämning
39	Uppallad häll
42	Stensättning
156	Fornborg
158	Milsten
181	Väghållningssten (osäker fornlämning)
182	Väghållningssten, flyttad från gamla landsvägen
183	Stensättning, rest av
184	Boplatslämning (osäker fornlämning)
185	Stensättning
186	Stensättning
188	Fd torpet Karlslund
189	Stensättningar (osäker fornlämning)
192	Stensättning (osäker fornlämning)
194	Fd torpet Kattkällan
198	Fd torpet Varväng
202	Gravfält (osäker fornlämning)
203	Stensättning (osäker fornlämning)
204	Fd torpet Skräddartorp

# STIGTOMTA MED OMGIVNINGAR

## Kulturhistorisk bebyggelseinventering



### Beteckningar

- Gräns för beskrivna områden
- 3 Områdesnummer
- Särskild hänsyn skall tas till kulturmiljön. Vid prövning av ny-, om- och tillbyggnader bör kommunen lägga stor tyngd vid PBL 3:1, 3:10 och 3:12.
- Byggnad med bibehållen tidstypisk karaktär
- 16 Registrerade fornlämningar med nummer enligt fornlämningsregistret
- Åsby Bynamn, gårdsnamn etc



Skala 1:20000

# STIGTOMTA MED OMGIVNINGAR


## Kulturhistorisk bebyggelseinventering



### Beteckningar

--- Gräns för beskrivna områden

**2** Områdesnummer

 Särskild hänsyn skall tas till kulturmiljön. Vid prövning av ny-, om- och tillbyggnader bör kommunen lägga stor tyngd vid PBL 3:1, 3:10 och 3:12.

 Byggnad med bibehållen tidstypisk karaktär

 20 Registrerade fornlämningar med nummer enligt fornlämningsregistret

