



Handlingsprogram för en säkrare och tryggare kommun

Strategi för 2021-2023

Beslutad i: Kommunstyrelsen 2020-11-23

Kommunfullmäktige 2020-12-08



 **Nyköping**
www.nykoping.se

Du kommer alltid vara först på plats!

I händelse av brott eller olycka kommer samhällets resurser alltid dit som nummer två och då har redan viktig tid gått. Vår önskan är att du som läser detta kan ställa dig bakom vår gemensamma satsning mot ett tryggare Nyköping.

Forskningen är entydig om att tiden till hjälp har betydelse, oavsett om det gäller ett hjärtstopp, misshandel, skadegörelse eller villabrand. Kommunens uppdrag är att innan sakerna hänt minimera riskerna och vara så väl rustade som möjligt samt när det hänt vara på plats så snabbt som möjligt med de resurser som krävs för att göra en skadeavhjälpande insats. Men helt oavsett våra satsningar inom egen organisation så är vi alltid beroende av dig, du som finns ute på skolor, vårdboenden, kontor eller i hemmet.

Det är tillsammans med dig vi kan göra störst skillnad. Din insats i ett tidigt skede är det som räddar liv, miljö och egendom. Det är du som är viktigast!

Vi vill på bästa sätt hjälpa dig att bli så bra du kan. Vi kan bistå med utbildning, information och praktiskt kunnande. Men vi behöver också att du ber om hjälp och tar till dig av det vi har att erbjuda, den skyldigheten ligger på dig.

Vi vill ta tillfället i akt att både påminna dig om dina förpliktelser och berätta att vi vill ha din hjälp på resan mot ett tryggt och säkert samhälle.

Du som individ har en skyldighet att först göra det du kan själv.

Medborgarmål: Du ska ha kunskap i hur en olycka eller brott kan förebyggas och hanteras

Ta hand om varandra, hjälp dem i din närhet

Förbered dig så att du klarar dig i en (1) vecka utan hjälp från samhället vid en kris

Säkra din digitala närvaro och var vaksam med att lämna ut känsliga uppgifter

Fallsäkra ditt hem eller be om hjälp vid arbete ovan mark, på exempelvis stege

Köp en brandsläckare, brandvarnare och brandfilt. Komplettera din utrustning efter dina behov.

Lämna tips, upplysningar och anmäl brott till polisen

För mer information se [SKRTJ.se](https://www.skrtj.se)

Innehåll

Du kommer alltid vara först på plats!	2
Inledning	5
Varför ett handlingsprogram?	5
Handlingsprogrammets roll i organisationen	5
Kommunens samordningsansvar.....	5
Risker och framtid	6
Mål och inriktning	7
Kommunens övergripande mål	7
Strategiska inriktningar.....	7
Lagar och styrdokument.....	7
Organisation och ansvar	8
Kommunen	8
Kommunens interna säkerhetsarbete	9
Riskbild	9
Mål: Antalet incidenter och skadetillfällen i kommunen ska minska	10
Kommunalt brottsförebyggande och trygghetsfrämjande arbete ..	11
Riskbild.....	11
Mål 1: Tryggheten för de som bor och vistas i kommunen ska öka	14
Mål 2: Risken att utsättas för brott för de som bor och vistas i kommunen ska minska	14
Skydd mot olyckor	15
Riskbild.....	16
Mål: Antalet människor som omkommer eller skadas allvarligt vid olyckor ska minska	20
Mål: Risken för omfattande olyckor och samhällsstörning vid olyckor ska minska	21
Mål: Rollen som aktiv samverkanspart och samhällsaktör ska stärkas	22
Förmåga	23
Beredskap för räddningstjänst.....	25
Säkerhetsskydd	35
Mål	35
Krisberedskap	36
Krisberedskapens principer.....	36
Mål	37
Uppföljning, utvärdering och återföring av erfarenheter	38

Mål: Antalet incidenter och skadetillfällen i kommunen ska minska.....	39
Indikatorer LSO.....	42

Inledning

De flesta brott, olyckor, skador, samhällsstörningar eller orsaker till medborgarnas oro får på något sätt efterverkningar i kommunen. Att i samverkan med andra aktörer kunna hantera trygghets- och säkerhetsfrågor över hela hotskalan – med såväl individ- som samhällsperspektiv – är därför en central kommunal arbetsuppgift. I det här kapitlet berättar vi om vad vårt handlingsprogram innehåller och vilka övergripande mål som vi ska uppfylla.

Varför ett handlingsprogram?

Varje vecka dör nästan 60 personer och i genomsnitt 2 000 läggs in på sjukhus till följd av olyckor i Sverige. Det orsakar stort personligt lidande för de direkt inblandade och människor i deras närhet. Samhällskostnaden för olyckorna uppgår till 65 miljarder kronor varje år, främst i medicinska kostnader och produktionsbortfall.

När vi aktivt och effektivt förebygger och hanterar olyckor kan vi både minska det personliga lidandet och samtidigt göra stor samhällsekonomisk nytta.

Kommunen ska enligt lag (2003:778) om skydd mot olyckor ha ett handlingsprogram för räddningstjänst och förebyggande verksamhet. Syftet med handlingsprogrammet och vårt trygghetsarbete är att skapa förutsättningar för att med gemensamma krafter jobba mot ett tryggt och säkert samhälle. Programmet gäller för samtliga delar av Nyköpings kommun för åren 2021-2023.

Handlingsprogrammets roll i organisationen

Detta program är övergripande där ansvar för dess efterlevnad ligger på samtliga divisioner i kommunen och där befintliga strategier och policys ingår. Målformuleringarna är riktade mot de delar av ansvarsområdet som Räddning och säkerhet (RoS) vid Nyköpings kommun rör över utifrån en samordnande roll för Nyköpings kommuns trygghetsarbete.

Kommunens samordningsansvar

Vårt övergripande mål är att ge en god samhällsservice där vi som kommun har samordningsansvar för det trygghetsfrämjande arbetet inom vårt geografiska område och för att våra verksamheter fungerar med så få störningar som möjligt. Genom att ansvariga tjänstemän tillsammans med medborgarna dagligen arbetar med säkerhets- och trygghetsfrågorna kan vi skapa förutsättningar för ett gott liv.

Kommunens säkerhets- och trygghetsarbete styrs av flera faktorer, bland annat:

- lagar och förordningar
- förväntningar från allmänheten
- försäkringsbolagens krav på kommunen som försäkringstagare
- kommunens ambition

Risker och framtid

Varje kapitel i detta handlingsprogram redovisar olika risker, dock inte i mått av hur stora eller små de är. För att vi ska kunna bedöma hur mindre och större risker ska undvikas eller hanteras behöver vi också använda riskanalyser som ett dagligt arbetsverktyg. Det ska ske genom en aktiv omvärldsbevakning och ett brett perspektiv med realism och verklighetsförankring.

Hotbilder i samhället förändras ständigt och påverkas av samhällsutvecklingen både i Sverige och i omvärlden. Hoten har blivit mer komplexa och globala och en händelse i en del av världen kan få följdverkningar i en annan. Integration, förtätning av städer och de pågående klimatförändringarna blir ett allt viktigare område för vårt säkerhets- och trygghetsarbete.

Det går inte att helt förutse framtida olyckor och kriser men genom att analysera tänkbara händelser i relation till olika scenarier för hur samhället skulle kunna utvecklas kan vi redan nu anpassa åtgärder och prioriteringar för att möta framtidens behov.

Mål och inriktning

Samhället ska ha en förmåga att förebygga och hantera konsekvenserna av det som riskerar att inträffa. MSB:s "Övergripande inriktning för samhällsskydd och beredskap" ska skapa en grund för gemensam riktning i arbetet och underlätta prioriteringar, kommunikation och samverkan mellan olika samhällsaktörer.

Arbetet med samhällsskydd och beredskap ska bidra till såväl individens som samhällets och nationens säkerhet.

Kommunens övergripande mål

- Nyköping ska upplevas som en trygg kommun och ha en god folkhälsa.
- Utsattheten för brott, olyckor, bränder och samhällskriser ska minska.

Strategiska inriktningar

För att nå de övergripande målen har vi delat in vårt arbete i ett antal strategiska inriktningar som har fått varsitt kapitel:

- Kommunalt internt säkerhetsarbete
- Skydd mot olyckor (lagstadgat)¹
- Kommunalt brottsförebyggande arbete
- Säkerhetsskydd (lagstadgat)²
- Kommunens krisberedskap (lagstadgat)³

¹ Lagen om skydd mot olyckor (2003:778)

² Säkerhetsskyddslag (1996:627)

³ Lagen om kommuners och landstingsåtgärder inför och vid extraordinära händelser i fredstid och höjd beredskap (2006:544)

Lagar och styrdokument

Följande lagar och styrdokument ligger bland annat till grund för handlingsprogrammet:

- **Lag (2003:778)** om skydd mot olyckor.
- **Lag (2010:1011)** om brandfarliga och explosiva varor.
- **Lag (2006:544)** om kommuners och landstings åtgärder inför och vid extraordinära händelser i fredstid och höjd beredskap.
- **Säkerhetsskyddslag (2018:585)**
- **Avtal och överenskommelser** med andra kommuner och räddningstjänster.

Organisation och ansvar

Det offentliga, exempelvis myndigheter och kommuner, har ett omfattande ansvar för att bland annat telekommunikationer, el- och vattenförsörjning, transporter, räddningstjänst och sjukvård fungerar. Den enskilde ska kunna räkna med akut hjälp och stöd vid en svår olycka. Det offentliga ska också ge den enskilde förutsättningar att hantera sin egen säkerhet på ett rimligt sätt, till exempel genom information.⁴

Nyköpings kommun sköter vissa räddnings- och säkerhetsuppdrag åt grannkommunerna Gnesta, Oxelösund och Trosa. Arbetet utförs av Sörmlandskustens räddningstjänst och är reglerat i civilrättsliga avtal. I verksamheten arbetar ca 200 medarbetare, varav ca 150 som räddningspersonal eller i frivilliga räddningsvårn. Vi har en mängd olika yrkeskategorier, exempelvis brandmän, säkerhetssamordnare, brandingenjörer, service- och driftstekniker och kanslisters.



I vissa delar av detta handlingsprogram beskriver vi därför en verksamhet som täcker mer än bara vår egen kommuns geografiska område.

Kommunen

Kommunfullmäktige beslutar om handlingsprogrammet med bland annat övergripande mål.

Kommunstyrelsen har det övergripande ansvaret för säkerhets- och trygghetsfrågorna i kommunen och utövar genom ansvariga tjänstemän fortlöpande uppföljning och tillsyn över arbetet med det samhällsinriktade och interna säkerhetsarbetet.

Nämnderna har ansvaret för att säkerhetsarbetet inom sina respektive områden bedrivs enligt kommunens handlingsprogram för säkerhet och trygghet tillsammans med de lagar som gäller.

Cheferna ansvarar inom sina verksamhetsområden för att säkerhetsarbetet bedrivs enligt handlingsprogrammet.

Sörmlandskustens räddningstjänst* har övergripande samordningsansvar för att kommunens samlade säkerhets- och beredskapsarbete genomförs på ett effektivt och rationellt sätt.

Stygrupp säkerhet inriktar kommunens samverkan med polisen, och beslutar om gemensam handlingsplan.

⁴ www.dinsakerhet.se

*Benämns också som enheten "Räddning och säkerhet"

Kommunens interna säkerhetsarbete

Kommunens interna säkerhetsarbete har ingen speciell lagstiftning som grund. Däremot finns beröringspunkter till arbetsmiljölagen, arbetstidslagen, lagen (2003:778) om skydd mot olyckor och lagen (2006:544) om extraordinära händelser. Till det kommer att försäkringsbolagen ställer villkor på ett aktivt systematiskt säkerhetsarbete.

Det interna säkerhetsarbetet ska både skydda kommunens egendom, verksamhet, anställda, elever och brukare och att se till att kommunens verksamheter är robusta och kapabla att förebygga hot och hantera uppkomna händelser.

I Nyköpings kommun pågår ett löpande arbete för att i så hög grad som möjligt integrera säkerhets-, arbetsmiljö- och hälsoarbetet.

Arbetet ska stärka det interna skyddet för kommunens personal, egendom och drift så att skador och verksamhetsstörningar till följd av ohälsa, brand, inbrott, stöld, skadegörelse och IT-intrång med mera minimeras.

Riskbild

Kommunen är utsatt för många olika risker genom sin breda verksamhet och sitt stora lokalinnehav. Kommunen ansvarar även för en störningsfri verksamhet och har ett allmänt socialt ansvar för kommunens invånare. Exempel på risker i kommunala verksamheter:

Stöld	Miljöskada	Fuktskador
Elolyckor	Brand	Stickskador
Buller	Smitta	Hot
Trafik	Farliga ämnen	Vattenpölar
Svinn	Fallolyckor	Klämskador
Rån	Rymning	Inbrott
Olycksfall	Vattenskada	Ras
Drunkning	Våld	Trasiga lekredskap

Mål: Antalet incidenter och skadetillfällen i kommunen ska minska

Kommunens interna säkerhetsarbete ska arbeta för en bättre effekt och en tydligare styrning och prioritering inom området. Genom att agera sammanhållande och uppföljande ska arbetet med säkerhetsarbetet i kommunen likriktas inom samtliga divisioner. Vidare ska även stödet till verksamheterna baseras på gemensamt underlag utifrån kommunens förutsättningar.

En bra grundutbildning inom säkerhetsområdet bidrar till ett ökat risktänk och ett sundare förhållningssätt gentemot risker. Att i en tidig ålder få kunskap om risker med olyckor ökar sannolikheten och förbereder individen för en olycksfri framtid.

Sverige har ett nytt säkerhetspolitiskt läge och fokus har skiftat mot att bygga upp resiliens i samhällsviktiga verksamheter. Arbetet med risk- och sårbarhetsanalyser visar på vikten av att fokusera på dessa verksamheter och trygga deras drift framöver.

Prestationsmål

- a. Arbeta mot en tidig implementering av trygghetsfrågor i kommunala processer och stödja med säkerhetskompetens till kommunala och privata evenemang/större händelser och på så sätt öka riskmedvetenheten och skapa bättre förutsättningar för trygghetsskapande åtgärder.
- b. Alla skolbarn, i utpekade årskurser, ska ges kunskaper om brandrisker, olyckor samt allmän riskmedvetenhet för att redan i tidig ålder påverka våra medborgare till ett tryggare leverne.
- c. ROS ska genom sin samlade kunskap och kompetens inom trygghetsområdet agera som kommunens experter och kunna se trender i kommunen och på årsbasis skapa underlag till säkerhetsgrupp för beslut om prioriterade satsningar.
- d. Genomföra säkerhetsronder hos prioriterade samhällsviktiga verksamheter.
- e. Utveckla arbetssätt för, och implementera, att rapportering av tillbud, störningar och incidenter ska kunna sammanställas för kommunen som helhet.

Kommunalt brottsförebyggande och trygghetsfrämjande arbete

Brott är en handling som är kriminaliserad i lag. Brott kan påverka människors trygghet. Trygghet är kopplat till i vilken grad den enskilde upplever risken för att utsättas för brott. Brott orsakar både mänskligt lidande och ekonomiska kostnader, medan otrygghet kan påverka människors livskvalitet negativt. Olika typer av brott har olika effekt på tryggheten och s.k. signalbrott - t.ex. klotter och skadegörelse - har större påverkan på människors trygghet jämfört med andra brott.

Det är också viktigt att understryka att trygghet inte bara härrör ur upplevelser kopplade till brott eller miljörelaterade trygghetsstimuli. Trygghet har också att göra med i vilken grad den enskilde upplever sig ingå i ett meningsfullt socialt sammanhang och om ekonomisk trygghet.

Avslutningsvis är också brott - brottsutsattheten och konsekvenserna av att utsättas för brott - och otrygghet något som distribueras olika i samhället mellan såväl individer som grupper och områden. Av detta följer att jämställdhets- och jämlikhetsperspektiv på brottslighet och otrygghet bör beaktas i det brottsförebyggande och trygghetsfrämjande arbetet. Vi vet t.ex. att äldre kvinnor är mer otrygga samtidigt som man i mindre omfattning än andra grupper är utsatta för en viss typ av brott. Detta medan yngre män tenderar att vara relativt tryggare samtidigt som man är mer utsatt för våldsbrott.

Riskbild

Nyköping är en expansiv kommun avseende befolkningsökning och byggande. Detta medför både möjligheter och utmaningar. Det medför möjligheter under förutsättning att risker för brott och otrygghet beaktas redan i planeringsstadiet av ny bebyggelse. Att inte beakta riskerna kan på sikt innebära utmaningar i form av att förutsättningar - som gynnar brottslig aktivitet eller skapar otrygghet - byggs in i den nya bebyggelsestrukturen. Risken för att utsättas för brott eller otrygghet återfinns också i redan befintlig bebyggelse och miljöer. Vid förändringar och förvaltning av redan befintlig bebyggelse eller miljöer bör risker för brott och otrygghet beaktas på samma sätt som i planeringsprocessen av ny bebyggelse.

Enligt statistiken över anmälda brott ligger Nyköping 25% eller högre än riksgenomsnittet när det gäller brottsfrekvensen⁵ i flera brottskategorier året 2019. De brottskategorier som avviker mest är rattfylleri (31% över riksgenomsnittet), narkotikabrott (51% över riksgenomsnittet), cykelstölder (23% över riksgenomsnittet). Då rattfylleri och narkotikabrott är s.k. ingripandebrott, d.v.s. brott som uppmärksammas som en följd av polisens insatser, bör man vara försiktig med att dra allt för stora slutsatser när det gäller att säga något om förekomsten och omfattning. Det kan snarare säga något om polisens prioriteringar och/eller effektivitet i avseendet. När det gäller misshandel fördelade sig avvikelserna enligt följande:

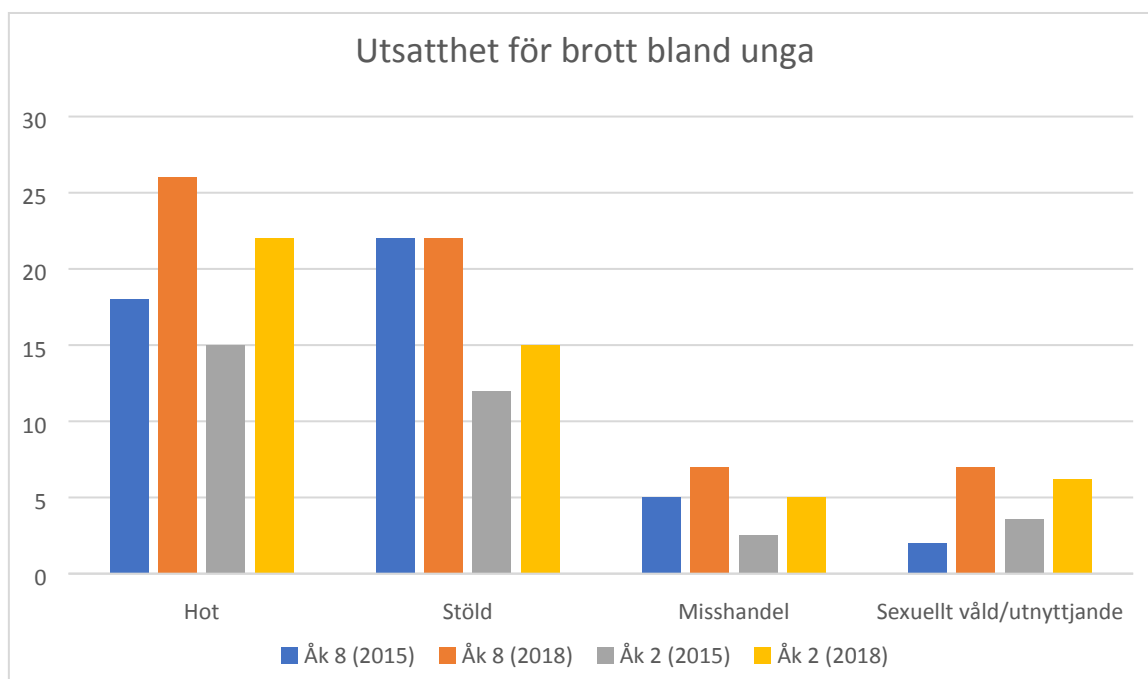
1. Misshandel, målsägare 0-6 år (28% över riksgenomsnittet)
2. Misshandel, målsägare 7-14 år (34% över riksgenomsnittet)
3. Misshandel, målsägare 15-17 år (38% över riksgenomsnittet)

⁵ Brottsfrekvensen är antalet brott per 100 000 invånare, vilket är en bättre indikator jämfört med antalet anmälda brott när det gäller sannolikheten för att utsättas för brott.

Sett över en tioårsperiod är trenden att några brottskategorier har ökat: misshandel där målsägaren är barn samt rån. När det gäller rån har det nästan skett en fördubbling av antalet anmälda brott den senaste tioårsperioden.⁶

Trenden avseende misshandel mot barn överensstämmer med trenden som framkommer i Lupp - en undersökning av högstadie- och gymnasieelevers upplevelser av brott och trygghet som Myndigheten för ungdoms- och civilsamhällesfrågor genomför på uppdrag av Nyköpings kommun (se figur 1). Det har skett alltifrån marginella till betydande försämringar när det gäller åttondeklassares och andraringares utsatthet för hot, stöld, misshandel och sexuellt våld/utnyttjande mellan de mättidpunkterna 2015 och 2018. Den största - och betydande - försämringen står utsattheten för sexuellt våld/utnyttjande för, både när det gäller åttondeklassare och elever i årskurs 2 på gymnasiet. Förändringarna består till största delen av ökningarna i gruppen tjejer.

Figur 1 Självrapporterad utsatthet för brott (hot, stöld, misshandel och sexuellt våld/utnyttjande) bland högstadieelever i åk 8 och gymnasieelever i åk 2, åren 2015 och 2018. Andel i procent.



Källa: Resultatrapport, Lupp 2018, Lägesbild: ungas livssituation och villkor i Nyköping, Nyköpings kommun (diarienummer KK18/175), s. 25–27.

I Luppen ställs också frågan om elevens upplevelse av i vilken utsträckning våld och sexuella trakasserier förekommer i skolan. I åk 8 uppger 60% att våld förekommer och 34% uppger att det stämmer till stor del eller stämmer helt, vilket är en betydande försämring sedan 2015, då motsvarande siffror var 49% respektive 20%. 49% av gymnasieeleverna i åk 2 uppgav att våld inte förekommer medan 31% uppger att det förekommer samtidigt som 13% instämmer med påståendet

⁶ Lägesbild 2020 – LPO Nyköping Del 1-Lokalpolisområde Nyköping; Lägesbild 2020 – LPO Nyköping Del 2-Nyköpings kommun.

till stor del eller helt. För 2015 var motsvarande siffror 27% respektive 8%, m.a.o. en marginell försämring.⁷

Vad gäller trygghet i offentliga miljöer - det egna bostadsområdet, i centrum, på bussen/tåget och i skolan - uppger elever i åk 8 att de är trygga i sitt eget bostadsområde (95%) och i skolan (91%). Killar och tjejer skiljer sig inte åt vad gäller trygghet i skolan. Däremot är andelen tjejer som sällan eller aldrig känner sig trygga i sitt eget bostadsområde större än andelen killar: 7% jfr med 2%.

Nyköpingsbornas konkreta känsla av otrygghet hade ett s.k. probleminde på 1,67⁸ för Nyköping som helhet, vilket är en marginell försämring sedan mätningen 2017 (1,33). Den konkreta känslan av otrygghet varierar mellan stadsdelar, där vissa ligger under probleminde för kommunen som helhet, medan andra ligger över. Stadsdelen Brandkärr hade ett probleminde på 4,67. Detta understryker vikten av att ta hänsyn till otrygghetens geografiska distribution i det brottsförebyggande och trygghetsfrämjande arbetet. De problem som Brandkärrsborna ansåg som mest påtagliga är neskräpning, skadegörelse, narkotikapåverkade personer utomhus, bostäder som är tillhåll för missbrukare av både alkohol och narkotika, folk som bråkar och slåss och ungdomsgäng som bråkar och stör ordningen. De boende i Brandkärr uppger sig dock inte vara mer brottsutsatta än andra kommuninvånare.⁹

⁷ Resultatrapport, Lupp 2018, Lägesbild: ungas livssituation och villkor i Nyköping, Nyköpings kommun (diarienummer KK18/175), s. 27.

⁸ Nivåvärdering: Nivå 0 - Närmast obefintligt problem, Nivå 1 - Inte alls påtagligt problem, Nivå 2 - Inte särskilt påtagligt problem, Nivå 3 - Ganska påtagligt problem, Nivå 4 - Påtagligt problem, Nivå 5 - Mycket påtagligt problem, Nivå 6 - Alarmerande påtagligt problem.

⁹ Origo Group, *Trygghetsmätning*, Polisen, Lokalpolisområde Nyköping 2019 (2020).

Mål 1: Tryggheten för de som bor och vistas i kommunen ska öka

Mål 2: Risken att utsättas för brott för de som bor och vistas i kommunen ska minska

Prestationsmål

- a. Genomföra konsekvensanalys av brottslighet och trygghet vid bebyggelseplanering samt vid behov ta fram åtgärder som förebygger identifierade problem.
- b. Kontinuerligt utveckla metoder för det brottsförebyggande och trygghetsfrämjande arbetet med utgångspunkt i aktuellt forskningsläge
- c. Bistå polisen i ambitionen att nya grannsamverkansområden startas upp och att etablerade områden upprätthålls.
- d. Fortsätta utveckla samverkan med andra organisationer och civilsamhället
- e. Systematiskt ta fram en lägesbild över problem kopplade till brott och trygghet i samverkan med andra aktörer.
- f. Genomföra orsaksanalyser och ge förslag på åtgärder utifrån framtagna lägesbilder
- g. Utvärdera genomförda åtgärder
- h. Utbilda medarbetare i brottsförebyggande och trygghetsfrämjande arbetssätt
- i. Genomföra utbildning i situationell brottsprevention i bebyggelseplanering och förvaltning (planarkitekter, bygglovshandläggare, förtroendevalda i berörd nämnd, parkförvaltare, markexploatörer m.fl.)

Skydd mot olyckor

Sörmlandskustens räddningstjänst, som ansvarar för detta område, arbetar för ett säkrare och tryggare samhälle där ingen människa kommer till skada och där inga olyckor inträffar i enlighet med Myndigheten för samhällsskydd och beredskaps (MSB:s) nollvision. De prioriterade grupperna i det förebyggande arbetet är barn, äldre och personer med särskilda stödinsatser från samhället.

Nationella mål för skydd mot olyckor

I Lag (2003:778) om skydd mot olyckor (LSO) anges övergripande nationella mål för verksamheten skydd mot olyckor. Dessa nationella mål är riktninggivande. Utöver dessa mål ska kommunen själv formulera verksamhetsmål, anpassade utifrån den lokala riskbilden. De lokala målen ska även kopplas mot de nationella målen och verksamhetsmålen i LSO.

Syftet med LSO tydliggjordes i regeringens proposition 2002/03:119:

Det måste bli färre som dör, färre som skadas och mindre som förstörs.

I LSO redovisas nedan nationella mål:

- **1 kap. 1 §** Bestämmelserna i denna lag syftar till att i hela landet bereda människors liv och hälsa samt egendom och miljö ett **med hänsyn till de lokala förhållandena tillfredsställande och likvärdigt skydd mot olyckor.**
- **1 kap. 3 §** Räddningstjänsten skall planeras och organiseras så att räddningsinsatserna kan påbörjas inom **godtagbar tid och genomföras på ett effektivt sätt.**

Kommande/framtid: Inom ramen för Räddningstjänstutredningen *En effektivare kommunal räddningstjänst* föreslås att det även ska införas ett nytt nationellt mål för den förebyggande verksamheten.

“Förebyggande verksamhet som staten och kommunerna ansvarar för enligt denna lag ska planeras och organiseras så att den effektivt bidrar till att förhindra eller begränsa skador till följd av bränder och andra olyckor. Särskild vikt ska läggas vid att förhindra människors död och andra allvarliga skador.” (1 kap 3 a §)

Nationell strategi

På uppdrag av regeringen har MSB kompletterat de nationella målen i LSO med strategier. Denna komplettering redogör för hur brandskyddet bör stärkas genom stöd till den enskilde. Strategin fokuserar på bostadsmiljö, där flest människor omkommer och skadas till följd av brand. Den nationella strategin innehåller en vision och ett antal mål för brandskyddsarbetet vilka integreras i ROS förebyggande arbete.



Riskbild

Sörmlandskustens räddningstjänst som ansvarar för detta område verkar i en storstadsnära region med kraftig tillväxt. Riskbilden omfattar många skiftande händelsetyper vilket ställer krav på goda räddningsresurser och en organisation där medarbetarna har en bred kunskap, kompetens och förmåga att under varierande förhållanden arbeta med hela händelseförloppet från förebyggande till efterarbete.

Risker i hela verksamhetsområdet

Riskbilden i verksamhetsområdet kännetecknas av:

Skred/ras	Trosa kåkstad	Stora idrottsanläggningar
Trafik-/transportolycka	Linde Gas AB ¹	Sommarstugeområden
Väder	Skog	Samlingslokaler
E4	Studsvik området ¹	Sabotage
Järnväg	Vårdboenden	Vansinnesdåd
Klimatpåverkan	Höghusbebyggelse	Sjukhus
Anlagd brand	Större oljeskada	Skadegörelse
Skavsta Flygplats ¹	Kulturhistorisk bebyggelse	Svafo ¹
Översvämning/höga flöden	Hamnar	Oxelösunds hamn ¹

¹ Omfattas av Sevesolagstiftningen²⁰ och/eller av Lag om Skydd mot olyckor 2 kap 4§ (Kan bestå av ett eller flera bolag).

Riskbilden är utgångspunkten för kommunens förberedelser för räddningsinsats. Dessa förberedelser beskrivs under rubriken "Förmåga" samt i den kommunala planen för räddningsinsats riktat mot allmänheten.

²⁰ Lag om åtgärder för att förebygga och begränsa följderna av allvarliga kemikalieolyckor SFS (1999:381)

Lokala risker inom kommunen

Nyköpings kommun har tagit fram en särskild riskanalys, som visar att riskbilden inte förändrats nämnvärt sedan förra handlingsprogrammet, samt upprättat en Risk- och sårbarhetsanalys med fokus på större händelser. Riskerna är främst kopplade till vägar (E4, 52, 53), järnvägar (Södra Stambanan och TGOJ) med bland annat transporter av farligt gods, flygverksamheten på Skavsta, samt Studsviks och Svafos kärntekniska verksamhet.

Nyköpings tätort har en del större anläggningar; ett lasarett, en stor eventanläggning, flera köpcentra, nattklubbar, restauranger och industrier. Dessa etableringar kan medföra en förhöjd risk på grund av byggnadernas komplexitet och att många människor vistas samtidigt på en begränsad yta.

Kommunen har också en kuststräcka mot Östersjön och en skärgård med permanentboende. Området är viktigt för fritidsaktiviteter och lockar många turister samtidigt som tillgängligheten för räddningsinsatser är begränsad vid exempelvis drunkning, personskador, miljöskador eller bränder. Kusten är också utsatt för risker genom den ökande fartygstrafiken. Det gäller inte minst oljetransporter och det oljepåslag som fartygshaverier kan innebära i en känslig och svårånerad miljö.

Regionen har omfattande sjösystem med några större åar (Nyköpingsån, Kilaån och Trosaån) som avvattnar ett stort geografiskt område. Erfarenheten och kunskapen är god om de områden som relativt ofta svämmar över och där områden med risk för ras och skred är förhållandevis väl kända och det finns exempelvis skredriskkarteringar för områden med redan bebyggd mark. Kommunen har vidtagit förebyggande åtgärder på flera platser och tar hänsyn till skredrisker i sin samhällsplanering.

Förändringar i riskbilden

Energilagring

Hur energi produceras och lagras är något som utvecklas kontinuerligt. Idag kommer allt fler alternativ till fossil energiproduktion, till exempel solkraft, vindkraft och vågkraft. En utmaning med denna energiproduktion är att lagra den energi som produceras. Det pågår mycket forskning kring hur energin kan lagras och många provar sig fram genom olika lagringsmetoder. Ett sätt att lagra energin är i stora battericeller.

Nya former av energiproduktion och -lagring innebär också nya risker och det krävs kunskapshöjning inom räddningstjänsten för att kunna möta dessa nya risker. De nya energiformerna är inte farliga, men det krävs kunskapshöjning och nya regelverk för att möta den nya riskbilden och därigenom förbygga olyckor.

Demografi

Sverige har en åldrande befolkning. Till följd av detta är det fler som bor kvar hemma, en del med mer eller mindre stödinsatser från hemtjänst eller liknande.

Högst sannolikhet för brand är det hos högutbildade personer, barnfamiljer och personer födda utanför Norden. Det är lägre sannolikhet att det brinner hos äldre. Trots att det mer sällan brinner hos äldre personer är det vanligare att äldre omkommer till följd av en brand i bostaden. Detta visar på att personer i denna växande kategori har sämre förmåga eller kunskap om att hantera en brand eller ett brandtillbud.

Klimatförändringar

Enligt forskningsrön från SMHI¹¹ kommer klimatförändringarna sannolikt att medföra längre nederbördsperioder, fler fall av extrem nederbörd och extrema vindar samt högre havsnivåer med ökad risk för översvämningar, skred och andra skador. Det kan öka risken för störningar och avbrott i samhällsviktiga verksamheter.

Samhällsutveckling

Samhällsutvecklingen medför också att sociala strukturer, värderingar och normer förändras över tiden. Det kan bland annat ses i att det finns ett tydligt samband mellan segregation, socioekonomisk stress och antalet anlagda bränder (SP¹²). Det är rimligt att anta att även andra skadehändelser och olyckor har samma koppling.

¹¹ www.smhi.se (sök "klimatforskning") och MSBs rapport "Klimatförändringarnas konsekvenser för samhällsskydd och beredskap – en översikt"

¹² SP rapport 2013:22: "Anlagd brand – ett samhällsproblem"

Samverkan

Såväl före som efter en olycka behövs samverkan med andra myndigheter och resurser. Det kan röra sig om förstärkning av räddningsresurser från närliggande räddningstjänster men även om andra organisationer vilka agerar vid en olycka. Mer detaljerad information om samverkande resurser vid räddningsinsats (andra räddningstjänster, kem etc) finns under kapitlet Förmåga.

Region Sörmland

Nyköpings kommun har genom Sörmlandskustens räddningstjänst avtal med region Sörmland om att närmaste räddningstjänstresurser kan larmas vid förmodat hjärtstopp, så kallat "I väntan på ambulans" eller IVPA-larm.

En av regionens katastrofcontainrar är placerad på brandstationen i Nyköping. Sörmlandskustens räddningstjänst har i uppgift att transportera ut containern och upprätta en uppsamlingsplats med uppvärmt tält, så att akutsjukvården kan bedriva sjukvård under tak på en olycksplats någonstans i regionen.

Polisen

Tack vare ett samarbete mellan polis, regionen och länets räddningstjänster är vi med och ger snabb hjälp vid hot om suicid. När SOS tar emot samtal om självmordsbenägna personer larmas alla ovanstående aktörer för att så tidigt som möjligt kunna avbryta händelseförloppet. Hot om suicid var tidigare enbart polisens ärende men sedan 2013 är betydligt fler personer i Sörmland utbildade att hantera dessa händelser.

Sambruk

Sörmlandskustens räddningstjänst har sedan 2013 deltagit i ett forum som kallas "dialogmöte om sambruk". Syftet är att dela goda idéer för att kunna förenkla, effektivisera och använda den kommunala resursen på ett bra och effektivt sätt och då i första hand innan och i samband med olyckor och olyckshändelser.

Några av de arbetssätt som kan vara tillämpbara i en framtid är:

- konceptet "I väntan på räddning" (IVPR) där t.ex. sjukvårdspersonal och teknisk personal som är ute runt om i kommunen har de förutsättningar som krävs för att kunna göra ett första ingripande vid en händelse i dess närhet
- gemensam kommunsamordningscentral mellan flera kommuner som tar emot larm om brand, inbrott, kommunala fastighetsjourer och trygghetslarm
- förstärkt medmänniska där boende i ett område får larm och kan hjälpa till vid hjärtstopp, brand m.m. i sitt närområde

Mål: Antalet människor som omkommer eller skadas allvarligt vid olyckor ska minska

Majoriteten av bränder med allvarliga personskador inträffar i bostäder och personer i åldersgruppen 80 år eller äldre är kraftigt överrepresenterade i dödsbränder. Förändringen i demografi med ökningen av andelen äldre personer i samhället medför en förhöjd risk för bränder med allvarliga personskador.

Sörmlandskustens räddningstjänsts geografiska område är trafikintensivt med E4:an och andra vältrafikerade riksvägar och en omfattande arbetspendling, vilket medför ett stort antal trafikolyckor med risk för allvarliga personskador och där resandet till och från kommunen förväntas öka med kommunens utveckling.

Vid vissa olyckstyper är det av särskild vikt att räddningstjänsten snabbt är på plats för att kunna rädda liv. Den omfattande stadsutveckling som pågår riskerar att försämra framkomligheten i trafiken vid räddningsinsats.

Prestationsmål

- a. Utveckla och bedriva effektivt förebyggande arbete inom området brandskydd i boendemiljö. Detta innefattar exempelvis samverkan i plan och byggprocessen, målgruppsanpassat arbete baserat på forskning och kunskap om vad som ger effekt, samt att öka den enskildes förmåga att själv kunna förebygga och hantera bränder.
- b. Initiera och driva samverkan för individanpassat boende genom samverkan mellan räddningstjänst, socialtjänst, fastighetsägare, vårdgivare och kommun. Därutöver också stödja vid implementering av individanpassat brandskydd.
- c. Genomföra en olycksundersökning av samtliga bränder i boendemiljö med fokus att hitta brandorsak. Genom att minska antalet inrapporterade bränder där brandorsak saknas kunna arbeta och prioritera rätt utvecklingsinsatser.
- d. Utveckla kunskapen om byggnadstekniskt brandskydd inom organisationens operativa personal. Vid ökad kunskap om byggnadstekniskt brandskydd ökar förmågan att genomföra riskbedömningar exempelvis vid insatser.

Mål: Risken för omfattande olyckor och samhällsstörning vid olyckor ska minska

Omfattande olyckor medför allvarliga konsekvenser för liv, egendom, miljö och samhälle. De kan även medföra störningar på samhällsviktig verksamhet och kritisk infrastruktur.

Sörmlandskustens räddningstjänsts område är en expansiv region med en komplex och föränderlig samhälls- och riskbild. Det finns bland annat ett stort antal riskobjekt samt transportleder för farligt gods och vid en olycka kan konsekvenserna bli stora. Området står dessutom inför en förtätning av befintliga områden, nybyggnation samt infrastrukturutveckling.

Omfattande olyckor kräver även mer resurser och ofta under längre tid.

Prestationsmål

- a. Stärka samhällets samlade förmåga till ett snabbt ingripande. Att komma snabbt till olycksplatsen ökar förutsättningarna för att bryta den negativa händelseutvecklingen i ett tidigt skede.
- b. Förmågan att hantera och begränsa skadeverkningarna vid sällanhändelser, komplexa räddningsinsatser och kriser i samhället ska stärkas.
- c. Räddningstjänsten ska utveckla sin förmåga till att utvärdera och dra lärdomar från sitt insatsförberedande och skadeavhjälpande arbete
- d. Genom ökat fokus på organisationens redundans och resiliens ska förmågan att genomföra räddningsinsats vid händelser med förhöjd hotbild, samhällsstörningar och under höjd beredskap stärkas.
- e. Genom ökat fokus på den enskilde medarbetarens kompetens och de mer komplexa händelserna ska kvaliteten inom organisationens utbildnings- och övningsverksamhet höjas
- f. Utveckla och säkerställa ett effektivt arbete mot farlig verksamhet (LSO 2 kap. 4 §) och SEVESO anläggningar för att förebygga och förhindra allvarliga konsekvenser av olyckor. Detta innefattar en tydlig gemensam planering av insatser, övning och utvärdering.

Mål: Rollen som aktiv samverkanspart och samhällsaktör ska stärkas

Samhällsutvecklingen är i en intensiv fas och sker i ett högt tempo. Omfattande stadsutveckling och byggnation samt demografisk utveckling är exempel på områden som skapar utmaningar utifrån det trygghetsskapande uppdraget.

Att agera som enskild aktör inom den egna uppdraget kan vara begränsande för att nå effekt. Flera samhällsaktörer kan ha angränsande uppdrag, kunskap, arbetsmetoder och ha en potentiell synergi som inte tas tillvara när arbete sker som enskild aktör.

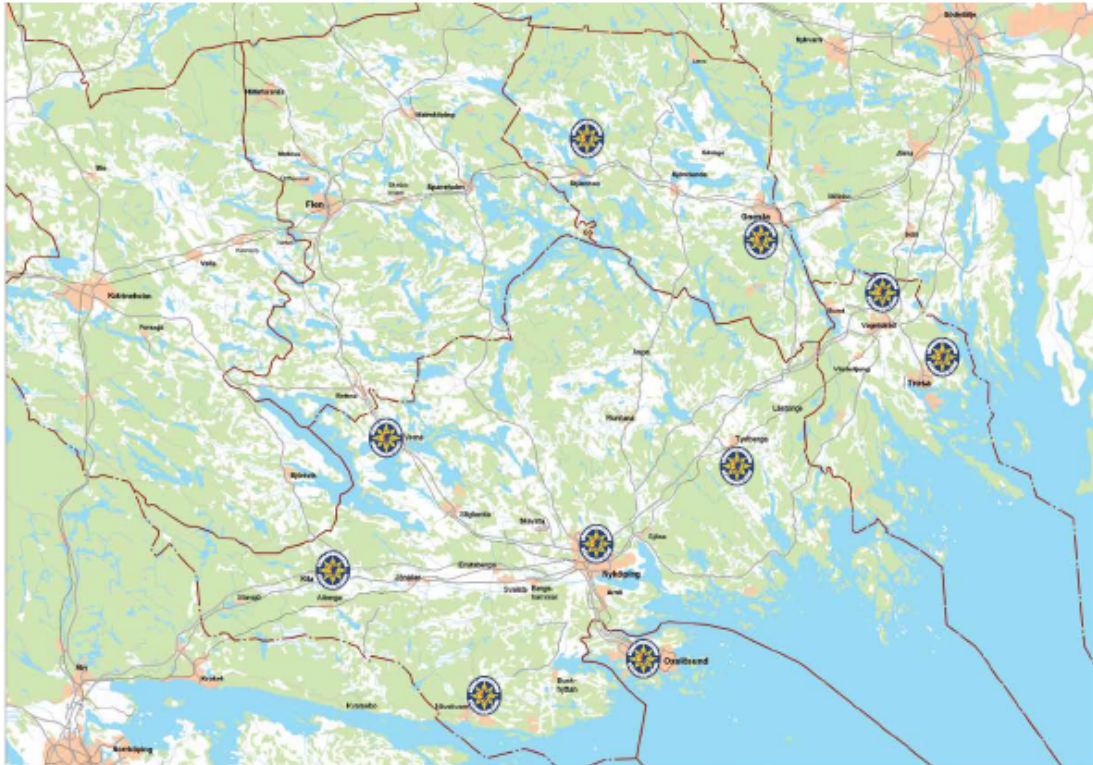
Vid många räddningsinsatser utförs parallella uppdrag från flera myndigheter. Samverkan är en framgångsfaktor för ett effektivt skadeavhjälpande arbete – vid förberedelse såväl som genomförande.

Prestationsmål

- a. Utveckla samarbetet med relevanta samhällsaktörer för att stärka samhällets samlade förmåga till ett snabbt ingripande och skapa synergier, utan att avvika från det som ligger inom vårt uppdrag.
- b. Utveckla förmågan att följa och delta i samhällsutvecklingen genom samverkan och delaktighet i andra aktörers planering. Dels för att synliggöra egna uppdrag och behov, dels för att skapa förutsättningar till tidig styrning och anpassning av vår verksamhet.
- c. Utveckla och tillämpa ett utåtriktat arbetssätt, vilket innebär att identifiera rätt mottagare, arenor och tidpunkter för att nå bäst effekt i aktuella frågor. Det innebär även att påverka regelutformning samt följa eller initiera forskning inom relevanta områden
- d. Kontinuerligt genomföra proaktiv kommunikation med allmänheten i aktuella trygghets- och säkerhetsfrågor.

Operativ grundbemanning


Den operativa beredskapen och fördelningen av räddningsresurser kan tillfälligt förändras eller omorganiseras för att möta en bedömd förändrad riskbild eller andra förutsättningar.



Bemanning, områden och anspänningstider (maxtid från att larmet når räddningstjänsten till att styrkan rycker ut):

Högre ledningsfunktioner YB YC OC RCB STAB	Nyköping 90 s Helbid 	Nyköping 10/8 min Beredskap Dag/vikvill & helg 	Oxelösund 5 min Beredskap 	Trosa 5 min Beredskap 	Gnesta 5 min Beredskap
	Vrena 5 min Beredskap 	Nävekvam 5 min Beredskap 	Tystberga Målsättning 10 min Frivilligt vkm 	Gåsinge Målsättning 10 min Frivilligt vkm 	Nyköping beredskapsvkm
Nävekvam Målsättning 10 min Frivilligt vkm 		Kila Målsättning 10 min Frivilligt vkm 			

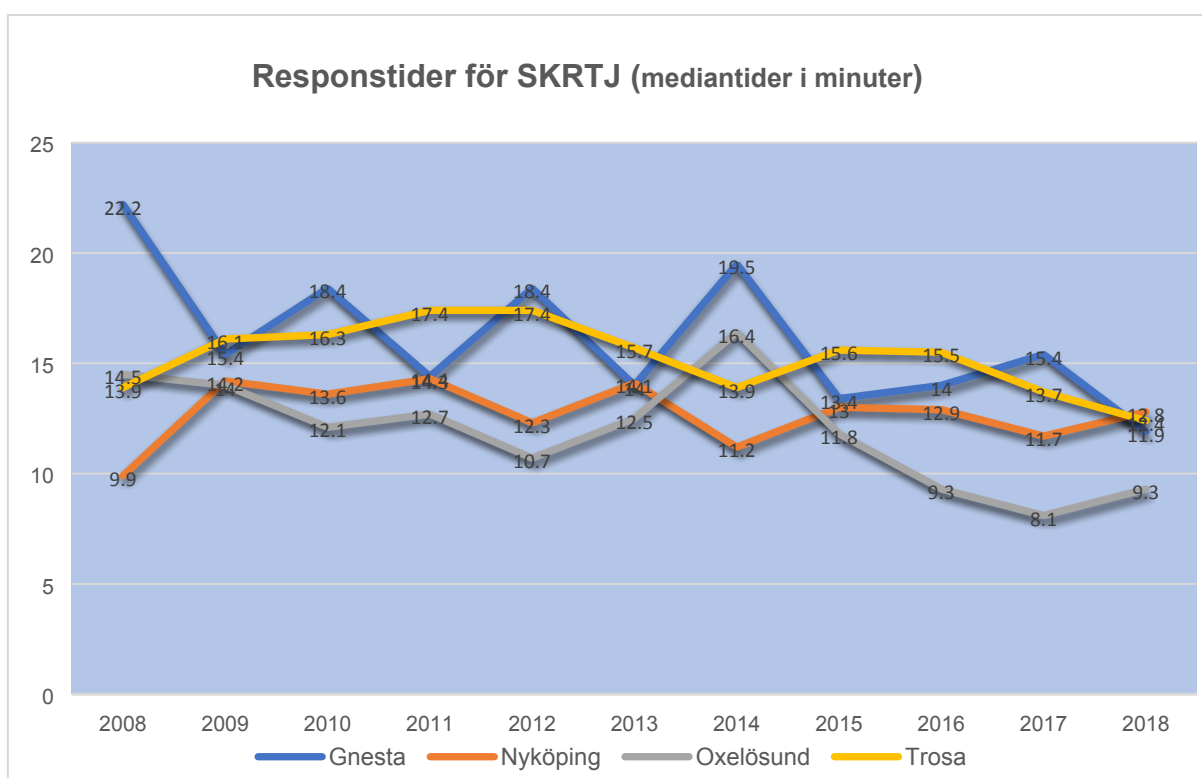
Räddnings- enhet	Löp- enhet	Vagn- enhet	Lednings- enhet	10 ¹ - enhet	Räddnings- båt	Räddnings- båt	Övervak- are	Vkm	Skyddsen- het	Lednings- enhet	Dykare	RC SL Räddningscentral Sjövärdsbrigaden (Sjöströmm)	STAB Operativa på RC SL
Öpplysnings- enhet	Kommando	Stabschef (Övervakning & beredskap)	Tung lastbil										



Hur snabbt kommer vi fram?

Den enskilde är en viktig aktör som förväntas att själv hantera och agera vid en olycka. Den drabbade eller andra aktörer som finns i olyckans närhet är i många fall en viktig resurs för att snabbt agera och vidta åtgärder för att hjälpa den drabbade. Sörmlandskustens räddningstjänst är en samhällsaktör som tar vid där den enskilde inte själv kan hantera olyckan. För att säkerställa en snabb och effektiv hantering har Sörmlandskustens räddningstjänst säkerställt:

- Hantering av inkomna 112-samtal genom SOS Alarm
- Utalarmering och resurstillsättning genom anslutning till Räddningscentral Stockholms län (RCSL)
- Fördelning av resurser över geografiskt ansvarsområde
- Samverkan med angränsande räddningstjänster och kommuner för agerande från snabbast tillgänglig resurs



Figur 2 Responstiderna är hämtade från Sveriges Kommuner och Regioners årliga sammanställning "Öppna jämförelser"

Sörmlandskustens räddningstjänst mäter responstiden som tiden från det att den enskildes samtal inkommer till SOS Alarm till dess att en resurs har nått olycksplatsen. Uppföljning sker genom statistik från SOS Alarm för att möjliggöra en öppen jämförelse med riket i övrigt.

Sörmlandskustens räddningstjänst följer kontinuerligt upp responstiderna och jobbar för att den drabbade ska få hjälp vid en olycka så fort som möjligt, dels genom åtgärder för att minska den egna responstiden och dels genom att vara drivande i att stärka samhällets samlade förmåga till ett snabbt ingripande.

Beredskap för räddningstjänst

Beredskap för räddningstjänst upprätthålls av en operativ organisation som är bemannad dygnet runt. Samtliga resurser kan användas i hela regionen; Nyköping, Gnesta, Oxelösund och Trosa och beskrivs i bilden på sidan 23.

Beredskapen är dimensionerad för att med en snabb första insats klara de enligt riskanalysen mest frekventa olyckstyperna och för att efter en styrkeuppbyggnad kunna göra en samlad insats med de taktiska enheter som krävs vid större och komplexa "sällanhändelser" som kan inträffa.

Sörmlandskustens räddningstjänst har för större delen av året en grundberedskap för hela sitt geografiska verksamhetsområde. I syfte att kontinuerligt kunna säkerställa ett snabbt ingripande för att påbörja ett skadeavhjälpande arbete och genomföra effektiva insatser, har organisationen som inriktning att ha en flexibel beredskapsorganisation. Med förmågan att med differentierade styrkor kunna anpassa beredskapen utifrån förändringar i riskbilden. Det kan handla om både kortsiktiga förändringar utifrån inträffade eller kommande aktiviteter/händelser samt mer säsongsbetonade förändringar som kan vara under ett antal månader. Beredskapsorganisationen kan anpassas geografiskt både utifrån antalet personer i beredskap och tillgängliga räddningsresurser.

Byggnader ska utformas så att det ges möjlighet till tillfredsställande utrymning vid brand. Detta åstadkoms med två av varandra oberoende utrymningsvägar. Utrymning från fönster med hjälp av räddningstjänsten får användas som alternativ utrymningsväg för byggnader under förutsättning att vissa krav är uppfyllda. Normalt ska utrymning med hjälp av räddningstjänstens stegutrustning kunna påbörjas inom 10 minuter från dess att räddningsstyrkan har larmats. I Gnesta, Nyköping och Oxelösund finns byggnader som är dimensionerade och byggda så att alternativ utrymningsväg sker med hjälp av räddningstjänstens stegbilar. Se mer information i Råd och anvisning "Utrymning med hjälp av Sörmlandskustens räddningstjänst" där även räddningstjänstens insatstider redovisas.

För att bostäder och mindre kontor ska kunna utrymmas med hjälp av stegbil, max 23 m eller bärbara stegar, max 11 m, ska de vara belägna inom 10 minuters insatstid. För att friliggande flerbostadshus med högst tre våningsplan ska kunna utrymmas med hjälp av bärbara stegar, är 20 minuters insatstid acceptabelt.

Vid brand i byggnad är Sörmlandskustens räddningstjänsts styrkor dimensionerade för att kunna påbörja invändig släckning genom rökdykning alternativt påbörja utvändigt utrymning med hjälp av stegutrustning inom normalt 10 minuters insatstid i de orter där styrkorna är placerade. Vid brand i byggnad larmas alltid flera resurser direkt för snabbast möjliga resursuppbyggnad på skadeplats och för att säkerställa förmåga att samtidigt kunna genomföra rökdykning och utvändigt utrymning, vilket inte är möjligt med endast en räddningsstyrka på plats.

Resurser för eventuella samtidiga händelser

Grundberedskapen för räddningsinsatser är dimensionerad för en första händelse. Planering inför eventuella samtidiga händelser samt strategiska åtgärder för att skapa en beredskap under pågående insats hanteras av RCSL som sköter utalarmering och ledning av Sörmlandskustens räddningstjänsts resurser.

Samhällets organisation för att genomföra räddningsinsats

Sörmlandskustens räddningstjänsts förmåga

Räddningstjänstens operativa resurser är organiserade och syftar till att bereda ett så likvärdigt skydd mot olyckor som möjligt inom vårt geografiska område. Vi vet att snabbheten är en viktig faktor då tiden till dess att olycksförloppet utveckling kan brytas är av stor betydelse för att begränsa skadorna och konsekvenserna av en olycka. För att uppnå så stor effekt som möjligt och att snabbt kunna hjälpa den som har drabbats av en olycka, så jobbar räddningstjänsten för att via samarbeten och samverkan utveckla samhällets samlade förmåga till att genomföra en räddningsinsats.

Alla medarbetare i Sörmlandskustens räddningstjänst har förmåga att påbörja livräddning samt skadeavhjälpande åtgärder. Medarbetarna har metodförmåga att utföra skadeavhjälpande åtgärder, vilket upprätthålls genom regelbunden utbildnings- och övningsverksamhet. Organisationen strävar efter att individen, med stöd av sina chefer, tar ett eget ansvar för sin individuella förmåga utifrån fastställda kriterier, vilket kompletteras med planerade utbildningar och övningar.

Heltidsbemanning

I Nyköpings tätort finns en brandstation med bemanning dygnet runt. Här ska räddningsfordon vara på väg mot skadeplats 90 sekunder efter larm. Denna station fungerar som centralstation för hela organisationen där ett antal specialresurser och förmågor finns placerade, bland annat vattendykning, höghöjdsräddning, resurs för insats med farliga ämnen. Tillgången till specialförmågor kan variera över året. Stationen i Nyköping fungerar även som huvudstation åt övriga brandstationer där både räddningsfordon och materiel servas och underhålls samt där extra räddningsmaterial förvaras. När personal ur beredskapen deltar i aktiviteter som till exempel egen övning, utbildning och information till enskilda eller vid tillsyner kan anspänningstiderna bli något längre än normalt.

Räddningspersonal i beredskap

I Nyköpings tätort, Vrena, Näveklarn, Gnesta, Oxelösund och Trosa finns brandstationer med räddningspersonal i beredskap (RiB). På dessa platser förutom Nyköping ska räddningsfordon vara på väg mot larmadress 5 minuter efter larm. I Nyköpings tätort ska räddningsfordon vara på väg mellan 8-10 minuter beroende på tid på dygnet. För Nyköpings tätort gäller normalt 90 sekunder innan organisationens heltidspersonal är på väg. RiB-styrkan i Nyköping åker normalt som första resurs på andra larm då heltidsstyrkan är ute på annat uppdrag eller när förstärkning till pågående insats krävs.

Första insatsperson (FiP) är idag ett väl inarbetat koncept som idag finns på de orter där räddningstjänsten har brandstationer, Gnesta, Oxelösund, Trosa och Vrena. FiP finns idag också på orter där organisationen inte har någon övrig personal i beredskap, i Näveklarn och i Vagnhärad. FiP innebär att en brandman/arbetsledare har ett utryckningsfordon med sig under beredskapen och vid larm åker FiP direkt till skadeplats vilket innebär att hjälpen kan komma fram tidigare.

Räddningsvärn/frivillig brandkår

På orterna Gåsinge, Kila, Näveklarn och Tystberga finns räddningsvärn/frivillig brandkår. Eftersom verksamheten bygger på frivillighet är målet att fyra personer med räddningsfordon rycker ut inom 10 minuter efter ett larm. Idag är personalen från ett av värnen anställd i organisationen medan de övriga värnen är egna föreningar som har avtal med räddningstjänsten. Räddningstjänsten ser värnen som en viktig resurs i samhällets samlade förmåga till att genomföra räddningsinsatser och har ambitionen att utveckla och stärka värnens verksamhet genom att stärka både medarbetarnas kompetens och resurser i form av fordon och material.

Resurser under uppbyggnad

Beredskapsvärn

I Nyköping kommun finns ett nystartat beredskapsvärn, vilket är ett 2-årigt projekt, vars syfte är att kunna användas vid olika typer av räddningsinsatser och samhällskriser eller andra insatser. I uppstartsskedet kommer beredskapsvärnet omfatta ca 20 medarbetare varav minst 70% har utomnordisk bakgrund. Ett beredskapsvärn med så bred mångfald som möjligt och med många nationaliteter representerade ses som stark resurs för att hantera framtida uppgifter inom operativ räddningstjänst och vid samhällskriser, men även framtida utmaningar för kommunen inom det civila försvaret.

Civil insatsperson CIP

För områden inom vårt geografiska upptagningsområde där räddningstjänstens resurser har långa framkörningstider har organisationen som mål att införa en organisation där frivilliga och lämpliga personer som bor i dessa områden engageras för att bli en Civil insatsperson (CIP). Dessa personer utbildas med inriktning på första åtgärder vid brand och första hjälpen, första åtgärder som kan ha stor och ibland direkt avgörande betydelse för olycksförloppets utgång. CIP är ett komplement till räddningstjänsten innan räddningspersonal har hunnit komma fram, och syftar till att stärka samhällets samlade förmåga till skydd mot olyckor.

Resurser via samverkan

Industri/flygplats

Inom vårt geografiska område har SSAB i Oxelösund och Studsviks kärntekniska anläggning industriräddningstjänster och Skavsta flygplats en flygplatsräddningstjänst.

Stöd från andra räddningstjänster

Sörmlandskustens räddningstjänst har avtal om så kallad gränslös räddningstjänst med räddningstjänsterna i Sörmland, Räddningstjänsten Östra Götaland samt med regionens räddningstjänster i Gotlands, Stockholms, Uppsalas och Västmanlands län. Organisationerna ska hjälpa varandra både som förstärkning och vid första insats. Överenskommelsen innebär att närmaste styrka alltid larmas. Dessutom har vi tillgång till MSB:s förstärkningsresurser inom skogsbrand, översvämning, oljeutsläpp och kemikalieolyckor.

Sörmlandskustens räddningstjänst har ett samverkansavtal med Brandkåren Attunda, Räddningstjänstens Norrtälje kommun, Räddningstjänsten Enköping-Håbo, Storstockholms brandförsvaret, Södertörns brandförvarsförbund, Uppsala brandförsvaret, Räddningstjänsten Sala-Heby och Räddningstjänsten Gotland för att uppnå god effektivitet och förmåga inom verksamhetsområdet räddningstjänst. Till detta avtal finns även underavtal avseende samverkan gällande specialresurser för hantering av farliga ämnen.

Sjöräddning

Sörmlandskustens räddningstjänst är representerad i Sjöfartsverkets sjöräddningsråd för samverkan kring räddningsinsatser i kustområdet. De kommunala räddningsstyrkorna (se bild på sid 23) är en resurs även vid räddningstjänst på statligt vatten där Sjöfartsverket och Kustbevakningen är ansvariga för livräddning respektive miljöräddning. Information om gränsområden finns i stycket om "Hamnar och deras gränser i vattnet". Nyköpings, Oxelösunds och Trosa kommuner har även en oljeskyddsplan för Östersjökusten.

Den ideella föreningen Sjöräddningssällskapets närmsta stationer ligger i Trosa och Arkösund, där finns bland annat tyngre båtar och svävare placerade, samtidigt som kustbevakningen har en station i Oxelösund.

Flygräddning

Om en saknad luftfarkost hittas på marken eller i insjöar, vattendrag, kanaler och hamnar ansvarar kommunen för räddningstjänsten.

Räddningstjänstens förebyggande förmåga

Sörmlandskustens räddningstjänst har ett förebyggande arbete med grund i aktuell forskning och omvärldsbevakning. Den olycksförebyggande verksamhet består dels av tillsyn enligt 5 kap. 1 § LSO och dels av övrig förebyggande verksamhet enligt 2 kap 3 § LSO (skriftlig redogörelse) samt 3 kap. 2 § LSO (information och rådgivning). En del av det lärande arbetet inom organisationen består av olycksundersökningar enligt 3 kap. 10 § LSO där orsak till olyckan och resultatet av insatsen analyseras.

Rengöring och brandskyddskontroll enligt 3 kap. 4 § LSO inom kommunens område utförs av externa skorstensfejare. Beslut om egensotning enligt 3 kap. 4 § LSO görs av tjänstemän vid kommunen.

Organisationen strävar efter att hela tiden bredda arbetet med det förebyggande arbetet både inom egen organisation men även med samverkanspartner inom samhällssektorn. Lagstadgade tillsyner prioriteras årsvis i framtagna tillsynsplan. Utöver lagstadgade aktiviteter beskrivna ovan utgör Sörmlandskustens räddningstjänst även remissinstans i bygg, plan, serveringstillstånd samt flertalet andra ärenden.

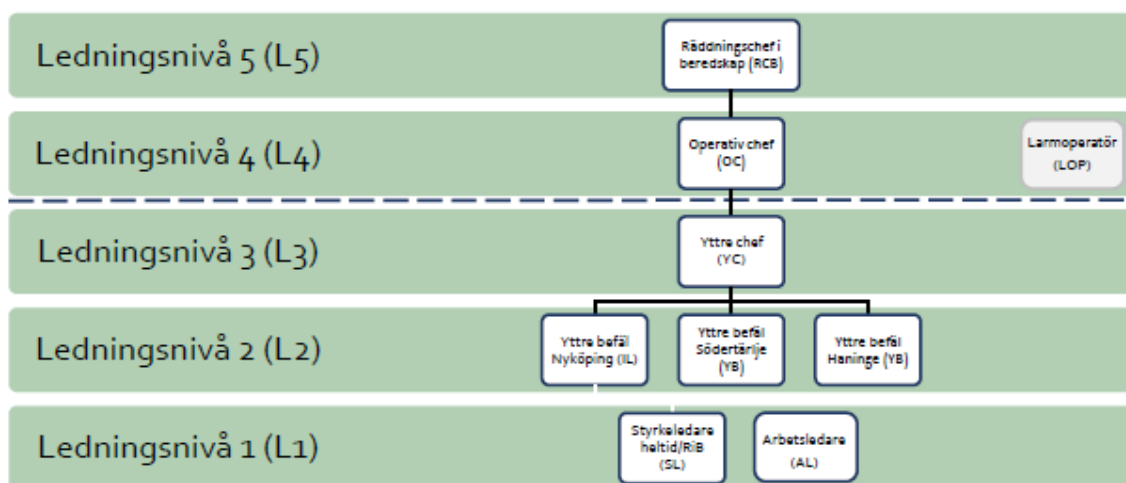
Räddningstjänstens operativa förmåga

Förmåga att leda räddningsinsatser

Ledning av räddningsinsatser sker utifrån Sörmlandskustens räddningstjänsts ledningshandbok¹³.

Organisationen är anpassad att kunna hantera de vanligaste olyckorna med egna resurser och kunna leda och samverka med tillkommande resurser vid en större olycka. Förmågan kan ökas från en första ledning av enskild enhet till att leda omfattande insatser med mycket personal och flera räddningsenheter insatta.

Ledningsorganisationen är uppbyggd för att hantera uppgiftsledning, insatsledning och systemledning (5 nivåer). Sörmlandskustens räddningstjänst har en generell förmåga att uppgiftsleda över hela organisationens geografiska yta i samband med frekvent inträffade olyckor. Vidare har Sörmlandskustens räddningstjänst förmåga att i samverkan med Södertörns brandförsvärsförbund bidra till regionens totala kapacitet av insatsledning vid stora eller komplexa olyckor. Generell systemledning utförs kontinuerligt på räddningscentral, och kan expandera till särskild systemledning vid stora olyckor.

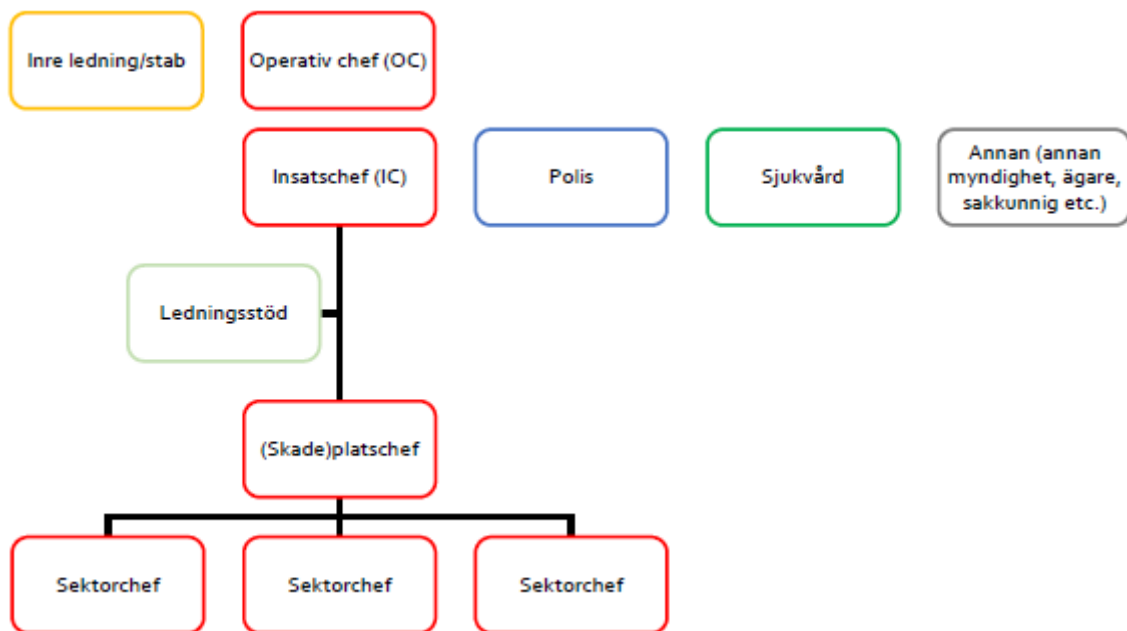


Figur 3 Ledningsnivåer inom Skrtj och Sbff. Systemledning sker av nivå 4 och 5 från räddningscentralen Stockholms län (RCSL). Uppgiftsledning och insatsledning sker på skadepåts och av nivåerna 1-3.

Sörmlandskustens räddningstjänst och Södertörns brandförsvärsförbund har ett avtal gällande samverkan och ledning. De båda räddningstjänsterna ingår i ett gemensamt ledningssystem där den eller de räddningsresurser som är snabbast tillgängliga och mest lämpliga ska användas, oavsett kommun och organisationstillhörighet. Syftet är att bli en effektivare och robustare räddningstjänst med bättre förmåga att leda flera samtidiga eller komplexa räddningsinsatser. Utalarmering och ledning av räddningsstyrkorna sker från räddningscentralen Stockholms län (RCSL).

Sörmlandskustens räddningstjänst tror på tidig hantering av olyckan och strävar efter en snabb respons för att påverka det negativa händelseförloppet. Det operativa systemet kan expandera och uppbyggnad sker systematiskt för att möta hjälpbehovet. Genom ledningsresurser optimeras kapacitet och insatsförmåga utifrån samhällets behov och händelsens karaktär.

¹³ Sörmlandskustens räddningstjänsts interna styrdokument - Ledningshandbok



Figur 4 Ett exempel på hur ledningsorganisationen kan byggas upp vid större insatser. Ledningsorganisationen utformas utifrån det ledningsbehov som insatsen kräver. Operativ chef är räddningsledare för insatsen och är placerad på RCSL i Lindvreten. Samverkan med andra aktörer sker på flera nivåer i ledningsstrukturen.

Södertörns brandförsvarsförbunds och Sörmlandskustens räddningstjänsts gemensamma system är ett dynamiskt system där läget från en minut eller timme till en annan kan förändras så pass, för att kunna hantera pågående händelser, att det krävs en sänkt beredskap för andra larm.

De faktorer som påverkar dynamiken i systemet får i sin tur till följd att räddningsresurserna kan behöva hanteras på olika sätt vid olika tillfällen vad gäller resurssättning av händelser, ledning av det gemensamma systemet och beredskapshållning för andra larm. Det betyder att en resurssättning och beredskapshållning ena dagen behöver inte se likadan ut nästa dag på grund av att det finns olika faktorer som påverkar på olika sätt.

För att kommunicera med varandra och med andra aktörer använder räddningstjänsten den digitala kommunikations- och larmmottagningsutrustningen Rakel. Rakel står radiokommunikation för effektiv ledning och är ett landstäckande kommunikationssystem där vi kan kommunicera med SOS som polis och ambulans på väg till och under en insats.

Förmåga att genomföra insats

Olyckorna kan delas in i olyckstyper som till exempel brand, trafik- och andra kommunikationsolyckor, olyckor på vatten och öar, sjukvårdsuppdrag och utsläpp farligt ämne. Merparten av inträffade olyckor sker frekvent med liknande förutsättningar. Konsekvenserna av dessa olyckor kan dock bli mycket stora för individen. Ett fåtal olyckor blir stora och får konsekvenser inte bara för individen, utan även för grupper eller för samhället som helhet. Sörmlandskustens räddningstjänst ska upprätthålla en förmåga att hantera omfånget av dessa olyckor. I interna styrdokument redogörs för vilka typolyckor och vilken förmåga (kompetens och utrustning) som Sörmlandskustens räddningstjänst ska ha¹⁴.

¹⁴ Sörmlandskustens Räddningstjänst interna styrdokument avseende operativ förmåga

Olyckor kan även grupperas och delas in utifrån hur frekvent de förekommer och utifrån olyckans storlek eller komplexitet vilket till stor del styr konsekvenserna av olyckan. Sörmlandskustens räddningstjänst har erfarenhet av att hantera frekvent förekommande olyckor (vardagsolyckor) och verkar aktivt för att någon annan vidtar åtgärder innan räddningstjänstens resurser anländer till skadeplatsen. Frekvent förekommande olyckor hanteras primärt med egna resurser.

Responstiden är en kritisk parameter då behovet av snabba åtgärder avgör hur olyckan utvecklas. Inom räddningstjänstens geografiska område finns därför resurser utplacerade med tillgång till släckbilar, räddningsbilar, tankbilar, räddningsbåtar, höjdfordon och första insatsfordon.

Stora och komplexa olyckor inträffar sällan och räddningstjänsten har begränsad erfarenhet av att hantera dessa händelser. Dessa insatser kännetecknas av de är resurs- och uthållighetskrävande och kräver i många fall stöd och hjälp från andra räddningstjänster och aktörer i samhället. Sörmlandskustens räddningstjänst samarbetar med Södertörns brandförsvaret avseende utalarmering och ledning av räddningsinsatser för att säkerställa vår förmåga att hantera sällanhändelser. Samarbetet innebär också att rätt resurser för att hantera stora och komplexa händelser larmas vid behov direkt vid larm oavsett organisationstillhörighet.

Förmågan att genomföra räddningsinsatser beror på en rad faktorer; utrustningens kapacitet, bemanning, kunskap och färdighet hos personalen samt tidsaspekter såsom tid att påbörja och uthållighet mot ställd uppgift likväl som yttre skadeplatsfaktorer. Detta sammantaget varierar och det är omöjligt att för varje enskilt tillfälle definiera den sammanvägda förmågan utifrån alla variabler. Varje händelse är unik och åtgärderna anpassas efter omständigheterna för att möta hjälpbehovet. Den förmåga som krävs för att nå effekt kan därför inte beskrivas för varje enskild händelse utan behöver generaliseras. En specifik räddningsinsats kan medföra behov av förmågor från flera kategorier.

Till exempel är räddningstjänstens förmåga att bekämpa en brand i en byggnad nästan alltid densamma avseende metod och teknikval men situationen i sig kan skilja sig avsevärt beroende på sammanhanget och den rådande riskbilden, vilket kräver helt olika förhållningssätt och taktiska val samt mental förberedelse hos personalen. Genom övning och utbildning, med fokus på varje individ i den operativa organisationen, vill räddningstjänsten förvissa sig om att personalen är rustad för uppdraget och har den sammanvägda förmågan som krävs.

Brandvattenförsörjning är en grundläggande del av den operativa förmågan. En förutsättning för att genomföra effektiva räddningsinsatser inom tätort är tillgången till brandvatten via brandposter i det kommunala vattenledningsnätet. Både tillgängligt flöde och närhet till brandposterna är avgörande för räddningstjänstens förmåga vid exempelvis brand i byggnad inom tätort.

Som en del i att beskriva organisationens samlade förmåga att utföra effektiva räddningsinsatser har Sörmlandskustens räddningstjänst specificerat kompetenser och räddningsutrustning för respektive station inom organisationen. Där anges vilken utrustning och utbildning som räddningstjänsten har bedömt vara nödvändig för att kunna hantera olika typer av olyckor. I de interna styrdokumenterna finns även angivna kunskapsmål kategoriserade per olyckstyp för ett antal olika befattningar inom organisationen. Målsättningen för organisationens övnings- och utbildningsverksamhet är att varje individs behov inom den uttryckande organisationen till stor del ska vara styrande för planering och anpassning av övningar.

Hantering av kemikalieolyckor

Sörmlandskustens räddningstjänst ingår i en regionsgemensam samverkan för att upprätthålla förmåga att hantera händelser med farliga ämnen. Syftet med samverkan med räddningstjänsterna i regionen Uppsala, Stockholm och Västmanlands län är att uppnå en effektiv lednings- och insatsförmåga. Samverkan innebär en enad nomenklatur, synsätt, metodik, grundförmåga och gemensam organisation för specialresurser för att hantera händelser med farliga ämnen.

Vill du läsa mer?

Plan för räddningsinsatser för Sevesoanläggningar

Om larmet går – information till allmänheten vid Sevesoanläggningar

Hamnar och deras gränser i vattnet

Den kommunala räddningstjänsten ansvarar för räddningsinsatser inom hamnområdet. I följande bilder förklarar vi detta område genom avvikande färgmarkering.

I **Nyköping**, bild 1 nedan begränsas området av Stadsfjärden, väster om meridianen genom Brandholmens fyr.

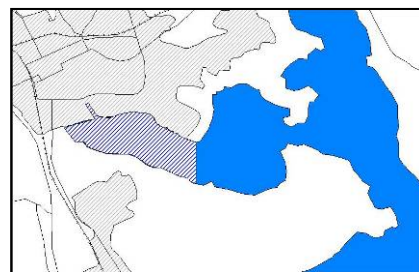


Bild 1

I **Studsvik**, bild 2 nedan begränsas området av den del av hamnområdet som enligt sjökortet är stängt för obehöriga och markeras av bojar i Tvären.

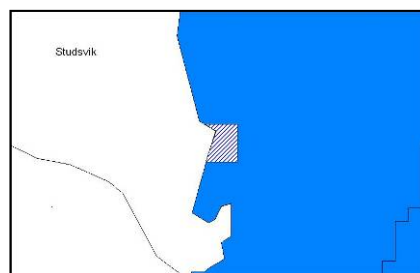


Bild 2

I **Trosa**, bild 3 nedan begränsas området till vattnen Hållsviken, Trosa Hamn och Östra stadsfjärden, begränsade av en linje från nordöstra udden vid Eknäs rakt österut mot Öbolandet i väster och i öster en linje från Stora Kronskaärs sydligaste udde rakt västerut mot Lilla Kronskaär.

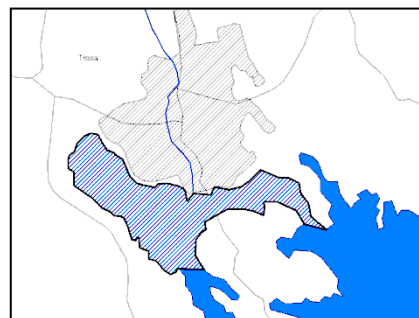


Bild 3

I **Oxelösund**, bild 4 nedan begränsas området till vattnen innanför linjen Djursgravens västra sida till Jogersös nordvästra udde, via Käntingen till Femöre, linjen östra spetsen Ljungholmen till

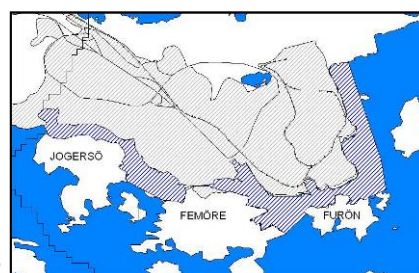


Bild 4

nordvästra udden Furön (Bjurshalsen), Furöns norra strandlinje till nordöstra spetsen Furön, via kumlet nordöst Furön till Danviksholmens norra spets därefter nordvärt via västra sidan om Hästholmen, Höga Hästholmen och Korpholmen och slutligen rakt in mot Brännäs.

Varning till allmänheten

Vi kan varna och informera kommuninvånare vid allvarigare olyckshändelser via talmeddelande till fast telefoni och via SMS till adressregistrerade mobiltelefoner samt till mobiler som befinner sig i

Utomhuslarmet består av upprepade 7 sekunder långa ljudstötter med 14 sekunder tystnad, i minst 2 minuter.

området. Yttre larm via VMA-signalen (viktigt meddelande till allmänheten) finns i tätorterna Nyköping och Oxelösund. Varningen åtföljs av aktuell information, råd och anvisningar i radio och TV. Faran över signaleras med en 30-40 sekunder lång signal. Vidare information kan sökas på till exempel webbplatsen krisinformation.se, informationsnumret 113 13 eller på kommunens webbplats.

Höjd beredskap

Räddningstjänst under höjd beredskap (RUHB) bygger på freds räddningstjänstens grund och dimensioneras efter den aktuella hotbilden. Utgångspunkten för arbetet med civilt försvar är krisberedskapen.

Enligt överenskommelsen mellan staten och Sveriges kommuner om kommunernas arbete med civilt försvar¹⁵ för åren 2018-2020 är prioriterade uppgifter: kompetenshöjning gällande totalförsvar, säkerhetsskydd, krigsorganisation och krigsplacering.

Räddningstjänstens förmåga och uppgifter ska vara motsvarande vid "normal" krishantering och räddningsinsats som vid höjd beredskap. Under höjd beredskap förväntas dock andra typer av händelser med särskilda konsekvenser gällande skadeutfall och hjälpbehov. I LSO kap 8 anges några särskilda uppgifter för kommunal räddningsinsats att utföra under höjd beredskap:

- upptäckande, utmärkning och röjning av farliga områden
- indikering, sanering och andra åtgärder för skydd mot kärnvapen och kemiska stridsmedel
- delta i åtgärder för första hjälpen och transport av skadade personer och befolkningskydd
- att personal inom en kommuns organisation för räddningstjänst får tas i anspråk för uppgifter som inte rör den egna kommunen.

Regeringens fortsatta inriktning av det civila försvaret under perioden år 2021–2025 har ännu inte presenterats. Under handlingsperioden avser Sörmlandskustens räddningstjänst återuppta förmåga för händelser kopplat till höjd beredskap och väpnat angrepp. Beroende på inriktning och ambition i förutsättningarna som regeringen fastställer kan Sörmlandskustens räddningstjänsts arbete för att stärka det civila försvaret och den egna organisationens förmåga att genomföra räddningsinsats under höjd beredskap behöva ändra omfattning och prioritering i förhållande till övrig verksamhet.

¹⁵ SKL 18/01807. *Överenskommelse om kommunernas arbete med civilt försvar*. Stockholm: Sveriges Kommuner och Landsting

Säkerhetsskydd

Sidhuvud: Här kan du läsa om kommunen arbete med säkerhetsskydd som består innebär bland annat skydd mot spioneri, sabotage och andra brott som kan hota rikets säkerhet.

Nationell inriktning

Säkerhetsskydd handlar om att skydda information och de verksamheter som är av betydelse för Sveriges säkerhet mot spioneri, sabotage, terroristbrott och vissa andra hot. Den 1 april 2019 antogs en ny säkerhetsskyddslag som utökar ansvaret på kommuner att förbättra sitt säkerhetsskydd.

Säkerhetsskydd i Nyköpings kommun

Nyköpings kommun är enligt Säkerhetsskyddslagen (2018:585) skyldig att genomföra en säkerhetsskyddsanalys. Detta förtydligas även i Säkerhetsskyddsförordningen (2018:658) samt i Säpos allmänna råd och anvisningar från juni 2019. Säkerhetsskyddsanalysen är grunden i kommunens säkerhetsskyddsarbete. Den förra analysen genomfördes 2015 och omfattade perioden 2016 - 2019. En ny analys antogs av KS i december 2019 och omfattar perioden januari 2020 – december 2023.

Säkerhetsskyddet fokuserar på:

- Informationssäkerhet
- Fysisk säkerhet
- Personalsäkerhet
- Säkerhetsskyddsanalys

Säkerhetsskyddsanalys

Målet är att en säkerhetsskyddsanalys ska identifiera de skyddsvärda verksamheterna i Nyköpings kommun vars verksamhet påverkar Sveriges säkerhet vid ett avbrott eller en störning. Enkelt förklarar ska analysen svara på frågorna:

- **Vad** ska vi skydda?
- **Mot vad** ska vi skydda oss?
- **Hur** ska vi skydda oss?

Syftet med analysen är inledningsvis att reducera de identifierade riskerna och uppenbara sårbarheter, men också att under analysens hela period fortlöpande arbeta med sårbarhetsreducerade åtgärder utifrån uppkomna risker och kontinuerlig omvärldsbevakning. I analysen finns också en åtgärdsplan som ska träda i kraft när analysen antas.

Organisation

Kommundirektören är ansvarig för säkerhetsskyddet i Nyköpings kommun. Direkt underställd finns en säkerhetsskyddschef och en biträdande säkerhetsskyddschef. I säkerhetsskyddsfrågor samverkar kommunen i första hand med Länsstyrelsen, Polismyndigheten och Säkerhetspolisen.

Analysen är sekretessbelagd enligt OSL 15:2

Mål

Nyköpings kommuns säkerhetsskydd ska vara utformat så att de delar av kommunens verksamhet som har kopplingar till Sveriges säkerhet skyddas.

Personal som jobbar med säkerhetsskydd och är placerade i säkerhetsklass ska ha nödvändig utbildning om säkerhetsskydd.

Krisberedskap

Sidhuvud: Här kan du läsa i stort om hur krisberedskapen är uppbyggd i Sverige och på kommunnivå. För Nyköpings kommuns del finns ett styrdokument för krisberedskap framtaget, varför vi i detta handlingsprogram inte går in i detaljnivå.

Krisberedskapens principer

Krisberedskapen i Sverige bygger på att samhällets olika aktörer inom ramen för sin ordinarie verksamhet arbetar med att förebygga och bygga upp en förmåga att hantera olika former av samhällsstörningar. Detta betyder bland annat att det vid en samhällsstörning inte finns någon separat aktör som kliver in och hanterar händelsen utan grunden är att ordinarie strukturer och ansvar gäller även vid kriser.

Krisberedskapen styrs utifrån de tre grundläggande principerna för samhällets krisberedskap

Ansvarsprincipen

Ansvarsprincipen betyder att alla som har ansvar för en viss verksamhet under normala förhållanden, exempelvis kommunen som har ansvar för renhållning och äldreomsorg, också har motsvarande ansvar för verksamheten under olika typer av samhällsstörningar. I ansvaret ingår även att samhällets olika aktörer ska samverka och stödja varandra. Ansvaret att stödja och samverka med andra aktörer benämns i regel för den utökade ansvarsprincipen.

Närhetsprincipen

Med närhetsprincipen menas att samhällsstörningar ska hanteras där de inträffar och av de som är närmast berörda och ansvariga. Det är alltså i första hand den drabbade kommunen (kommunal nivå) där krisen uppstått som blir ansvarig. Om det behövs ska länsstyrelsen (regional nivå) kunna gå in och stödja kommunerna och därefter även den nationella nivån.

Likhetsprincipen

Likhetsprincipen innebär att aktörer inte ska göra större förändringar i organisationen än vad situationen kräver. Verksamheten ska alltså under samhällsstörningar, så långt det är möjligt, fungera som vid normala förhållanden.

De tre principerna finns inte uttryckta konkret i lag men kan sägas ligga till grunden för dagens regelverk och aktörernas uppdrag och mandat som i sin tur uttrycks i lag.

Baserat på de grundläggande principerna är krisberedskap därmed en förmåga som skapas i ansvariga aktörers dagliga verksamhet och utgör inget separat område. Arbetet med krisberedskap är en del av aktörers ordinarie verksamhet. Principerna genomsyrar all krisberedskap vilket för kommunens del bland annat innebär att principerna även kan ses som utgångspunkten för kommunens organisation. Verksamhetsansvar gäller i grunden även vid kris och störningar och den verksamhet som är närmast berörd är också den som initialt är ansvarig för händelsens hantering. Målet för kommunens agerande vid kris är att ordinarie verksamhet ska fortsätta att bedrivas så likt vardagen som möjligt.

Kommunen har ett geografiskt områdesansvar på lokal nivå, länsstyrelsen har i sin tur ett regionalt geografiskt områdesansvar och regeringen kan sägas ha det geografiska områdesansvaret för hela landet. Det geografiska områdesansvaret utgör en betydelsefull del av krisberedskapen och för

kommunens del regleras detta i lag.¹⁶ Det innebär bland annat att kommunen vid samhällsstörningar ska verka för att samordna krishanteringsåtgärder som vidtas av olika aktörer inom ramen för kommunens geografiska område. Kommunen ska även verka för samordning av kommunikation till allmänheten vid samhällsstörningar.

Mål

Målen för Nyköpings kommuns krisberedskap utgör en sammanfattad inriktning för kommunens målsättningar under mandatperioden. De utgörs av:

Mål 1: Nyköpings kommun ska ha en grundläggande redundans och robusthet i samhällsviktig verksamhet.

Mål 2: Nyköpings kommun ska ha förmågan att både utrymma och ta emot ett större antal människor vid samhällsstörningar.

Mål 3: Medborgare i Nyköpings kommun ska ha kännedom om sitt eget ansvar vid kris och Nyköpings kommun ska ha förmågan att förmedla information till allmänheten vid samhällsstörningar.

Mål 4: Kommunen ska upprätta kontakter och erbjuda forum för samverkan med relevanta externa aktörer inom kommunens geografiska område.

Mål 5: Kommunen ska inneha upprättade styrande och inriktande dokument för kommunens arbete med krisberedskap för både före och under en samhällsstörning.

I Styrdokumentet för Nyköpings kommuns krisberedskap finns detaljerat hur kommunen ska arbeta med krisberedskapen under mandatperioden.¹⁷

¹⁶ 2 kap. 7§ i lag (2006:544) om kommuners och landstings åtgärder inför och vid extraordinära händelser i fredstid och höjd beredskap

¹⁷ Styrdokument för krisberedskap 2019-2022. D.nr. KK19/657

Uppföljning, utvärdering och återföring av erfarenheter

Kapitlet beskriver kort rubricerade processer. I det fall indikatorer saknas genomförs uppföljning liknande en årsberättelse vilken beskriver effekten av genomförda insatser. Specifika indikatorer för respektive mål och prestationsmål beskrivs i annat underliggande dokument.

Uppföljning

- Årsvis** I samband med årsbokslut under årets första kvartal genomförs en uppföljning till respektive nämnd av handlingsprogrammets 4 målområden. Uppföljningen sker genom en årsberättelse med en redovisning av den effekt som uppnåtts inom respektive målområde.
- I samband med delårsbokslutet följs säkerhetsmålen och dess indikatorer upp och redovisas för styrande tjänstemän.
- Kvartal** Varje kvartal sker en verksamhetsuppföljning med styrande tjänstemän där löpande arbete och resultat inom respektive målområde presenteras.

Utvärdering

- Årsvis** I samband med sammanställningen av årsbokslutet genomförs en utvärdering av resultatet för föregående år. Utvärderingen genomförs av respektive ansvarig funktion/avdelning.
- Kvartal** Resultatet av föregående kvartal utvärderas i samband med verksamhetsuppföljningarna.

Erfarenhetsåterföring

Det primära syftet med erfarenhetsåterföring från handlingsprogrammet är att aktiviteter vilka ej bidrar till önskad måluppfyllnad identifieras och förändras/plockas bort.

- Internt SKRTJ** Erfarenhetsåterföring sker via samverkanssystemet och dess arbetsplatsträffar (APT).
- Externt** Erfarenhetsåterföring sker via befintliga kanaler (verksamhetsuppföljning, samverkansmöten, EST rapporter)