

**Kompetens- och
arbetsmarknadsnämnden**

**Kommunstyrelsen, för kännedom
Kommunfullmäktige, för
kännedom**

Granskning av SFI-verksamheten (svenska för invandrare)

KPMG har av Nyköpings kommuns revisorer fått i uppdrag att granska kompetens- och arbetsmarknadsnämndens styrning av kommunal vuxenutbildning i svenska för invandrare (SFI). Uppdraget ingår i revisionsplanen för år 2022.

Granskningens övergripande syfte har varit att bedöma om nämnden säkerställer att SFI bedrivs på ett ändamålsenligt sätt och till god kvalitet.

Vår sammanfattande bedömning utifrån granskningens syfte är att SFI i huvudsak erbjuds och bedrivs på ett ändamålsenligt sätt och till god kvalitet. Vi ser positivt på att kommunen har ett pågående arbete för att förbättra flera av de områden vi identifierat där SFI-verksamheten är bristande.

Vi bedömer att hemkommunen i huvudsak erbjuder SFI i enlighet med lag och andra styrdokument. Vi konstaterar att placering och antagning genomförs var femte vecka i Nyköpings kommun. Vi bedömer att start säkerställs enligt reglering i skollagen då individer i huvudsak inom etablering får påbörja SFI inom tre månader. Vidare bedöms inskrivning, kartläggning och upprättande av studieplan som välfungerande. Däremot bedömer vi att det är en brist att elever som arbetar oregelbundna tider inte erbjuds den flexibilitet de har rätt till.

Eftersom validering är ett lagkrav bedömer vi det som en brist att kommunen vid tillfället för granskningen inte kan erbjuda validering i tillräcklig utsträckning eller har en tydlig roll- och ansvarsfördelning rörande detta. Vi ser dock positivt på att kommunen är i färd att åtgärda detta.

Vi bedömer att avsatta resurser ger förutsättningar för verksamheten att bedriva undervisning i SFI. Vidare ser vi positivt på att resursfördelningsmodellen följs upp för att därmed identifiera risker i ett tidigt skede.

Vi bedömer att det finns en samverkan med Arbetsförmedlingen och det lokala näringslivet. Vi ser att kommunen samverkar med Arbetsförmedlingen och att det RAR-finansierade projekt som genomförts bidrar till att möjliggöra för eleverna att öva svenska och komma ut i arbetslivet. Vi noterar dock den upplevda svårigheten att hitta arbetsplatser inom näringslivet som är beredda på att ta emot elever som inte behärskar det svenska språket. Vi ser positivt på att kommunen vid tillfället för granskningen diskuterar former för att lösa detta.

Vidare bedömer vi att det finns viss möjlighet för SFI-studenter att kombinera sina studier med praktik eller arbete, främst under deltidsomständigheter. Vi ser dock att det saknas liknande möjligheter vid heltidspraktik eller heltidsarbete. Vi ser däremot positivt på att verksamheten arbetar för att utveckla möjligheter i samverkan med Arbetsförmedlingen avseende lösningar för att kombinera studier med praktik eller arbete.

Vi konstaterar att det på huvudmanna- och enhetsnivå i viss utsträckning bedrivs ett kvalitetsarbete. Vi bedömer att kvalitetsarbetet brister i systematik vad gäller planering, uppföljning och utveckling av vuxenutbildningen och därmed SFI. Vi bedömer därmed att det är en allvarlig brist att nämnden inte bedriver ett systematiskt kvalitetsarbete avseende SFI i enlighet med skollagen.

Vi konstaterar att det finns otydligheter gällande vad som bör rapporteras om SFI-verksamheten till nämnden. Vi anser att det utvecklingsarbete som sker avseende systematiskt kvalitetsarbete bör involvera nämnden för att tydliggöra huvudmannens ansvar för det systematiska kvalitetsarbetet. Med en systematik i analys och val av fokusområden samt i dokumentation och redovisning skulle kvalitetsarbetet kunna stärkas och resultaten lättare följas upp över tid.

Vi bedömer att nämnden inte har vidtagit åtgärder för en förbättrad måluppfyllelse. Vi konstaterar att eftersom det inte sker en systematisk uppföljning av resultaten för SFI i form av en analys av verksamheten saknas en gemensam bild av måluppfyllelsen för SFI-elever i Nyköping över tid.

Vi konstaterar att det inte finns några nedtecknade rutiner för hur uppföljning av de externa aktörerna ska ske. Vi bedömer att det finns ett upprättat arbetssätt för att huvudmannen ska säkerställa kvaliteten hos andra anordnare av SFI.

Mot bakgrund av vår granskning rekommenderar vi kompetens- och arbetsmarknadsnämnden att:

- stärka det systematiska kvalitetsarbetet inom SFI både vad gäller analys av verksamhet och måluppfyllelse, dokumentation och hur ärenden handläggs av nämnden. (4 kap. 3, 5-6 §§ SkoL)
- ta ett större ansvar för huvudmannens systematiska kvalitetsarbete, till exempel genom att utvärdera "särskilt utvalda områden och vissa prioriterade utvecklingsinsatser". (SKOLFS 2012:98, sid. 29)
- I överenskommelsen med Division Utbildning specificera vad Division Utbildning ska redovisa kopplat till SFI vid de tillfällen de återrapporterar i nämnden.
- Säkerställa att validering kan erbjudas i enlighet med lagkrav.
- Säkerställa att elever som arbetar oregelbundna tider erbjuds den flexibilitet i SFI-undervisningen de har rätt till.

Granskningen översänds härmed till kompetens- och arbetsmarknadsnämnden för yttrande **senast 2023-05-31**. Rapporten skickas även till kommunfullmäktige och till kommunstyrelsen för kännedom.

För Nyköpings kommuns revisorer

Anne-Marie Wigertz,
ordförande

Gunnar Johansson
vice ordförande



Granskning av SF- verksamheten (svenska för invandrare)

Rapport
Nyköpings kommun

KPMG AB

2023-03-29

Antal sidor 26

Antal bilagor 1



Nyköpings kommun
Granskning av SFI-verksamheten (svenska för invandrare)

2023-03-29

Innehållsförteckning

1	Sammanfattning	3
2	Bakgrund	5
2.1	Syfte, revisionsfrågor och avgränsning	5
2.2	Revisionskriterier	5
2.3	Metod	5
3	Om svenska för invandrare	6
4	Resultat av granskningen	7
4.1	Organisation och ansvarsfördelning	7
4.2	Mål och uppdrag	9
4.3	Utbildningens uppbyggnad	10
4.4	Statistik	12
4.5	Resursfördelningsmodell	15
4.6	Samverkan	15
4.7	Systematiskt kvalitetsarbete	17
5	Svar på revisionsfrågor	20
6	Slutsats och rekommendationer	22
A	Bilaga 1. Utdrag ur Studieresultat SFI, Skolverket	25

1 Sammanfattning

KPMG har av Nyköpings kommuns revisorer fått i uppdrag att granska kompetens- och arbetsmarknadsnämndens styrning av kommunal vuxenutbildning i svenska för invandrare (SFI). Uppdraget ingår i revisionsplanen för år 2022.

Granskningens övergripande syfte har varit att bedöma om nämnden säkerställer att SFI bedrivs på ett ändamålsenligt sätt och till god kvalitet.

Vår sammanfattande bedömning utifrån granskningens syfte är att SFI i huvudsak erbjuds och bedrivs på ett ändamålsenligt sätt och till god kvalitet. Vi ser positivt på att kommunen har ett pågående arbete för att förbättra flera av de områden vi identifierat där SFI-verksamheten är bristande.

Vi bedömer att hemkommunen i huvudsak erbjuder SFI i enlighet med lag och andra styrdokument. Vi konstaterar att placering och antagning genomförs var femte vecka i Nyköpings kommun. Vi bedömer att start säkerställs enligt reglering i skollagen då individer i huvudsak inom etablering får påbörja SFI inom tre månader. Vidare bedöms inskrivning, kartläggning och upprättande av studieplan som välfungerande. Däremot bedömer vi att det är en brist att elever som arbetar oregelbundna tider inte erbjuds den flexibilitet de har rätt till.

Eftersom validering är ett lagkrav bedömer vi det som en brist att kommunen vid tillfället för granskningen inte kan erbjuda validering i tillräcklig utsträckning eller har en tydlig roll- och ansvarsfördelning rörande detta. Vi ser dock positivt på att kommunen är i färd att åtgärda detta.

Vi bedömer att avsätta resurser ger förutsättningar för verksamheten att bedriva undervisning i SFI. Vidare ser vi positivt på att resursfördelningsmodellen följs upp för att därmed identifiera risker i ett tidigt skede.

Vi bedömer att det finns en samverkan med Arbetsförmedlingen och det lokala näringslivet. Vi ser att kommunen samverkar med Arbetsförmedlingen och att det RAR-finansierade projekt som genomförts bidrar till att möjliggöra för eleverna att öva svenska och komma ut i arbetslivet. Vi noterar dock den upplevda svårigheten att hitta arbetsplatser inom näringslivet som är beredda på att ta emot elever som inte behärskar det svenska språket. Vi ser positivt på att kommunen vid tillfället för granskningen diskuterar former för att lösa detta.

Vidare bedömer vi att det finns viss möjlighet för SFI-studenter att kombinera sina studier med praktik eller arbete, främst under deltidsomständigheter. Vi ser dock att det saknas liknande möjligheter vid heltidspraktik eller heltidsarbete. Vi ser däremot positivt på att verksamheten arbetar för att utveckla möjligheter i samverkan med Arbetsförmedlingen avseende lösningar för att kombinera studier med praktik eller arbete.

Vi konstaterar att det på huvudmanna- och enhetsnivå i viss utsträckning bedrivs ett kvalitetsarbete. Vi bedömer att kvalitetsarbetet brister i systematik vad gäller planering, uppföljning och utveckling av vuxenutbildningen och därmed SFI. Vi bedömer därmed

2023-03-29

att det är en allvarlig brist att nämnden inte bedriver ett systematiskt kvalitetsarbete avseende SFI i enlighet med skollagen.

Vi konstaterar att det finns otydligheter gällande vad som bör rapporteras om SFI-verksamheten till nämnden. Vi anser att det utvecklingsarbete som sker avseende systematiskt kvalitetsarbete bör involvera nämnden för att tydliggöra huvudmannens ansvar för det systematiska kvalitetsarbetet. Med en systematik i analys och val av fokusområden samt i dokumentation och redovisning skulle kvalitetsarbetet kunna stärkas och resultaten lättare följas upp över tid.

Vi bedömer att nämnden inte har vidtagit åtgärder för en förbättrad måluppfyllelse. Vi konstaterar att eftersom det inte sker en systematisk uppföljning av resultaten för SFI i form av en analys av verksamheten saknas en gemensam bild av måluppfyllelsen för SFI-elever i Nyköping över tid.

Vi konstaterar att det inte finns några nedtecknade rutiner för hur uppföljning av de externa aktörerna ska ske. Vi bedömer att det finns ett upprättat arbetssätt för att huvudmannen ska säkerställa kvaliteten hos andra anordnare av SFI.

Mot bakgrund av vår granskning rekommenderar vi kompetens- och arbetsmarknadsnämnden att:

- stärka det systematiska kvalitetsarbetet inom SFI både vad gäller analys av verksamhet och måluppfyllelse, dokumentation och hur ärenden handläggs av nämnden. (4 kap. 3, 5-6 §§ SkoL)
- ta ett större ansvar för huvudmannens systematiska kvalitetsarbete, till exempel genom att utvärdera "särskilt utvalda områden och vissa prioriterade utvecklingsinsatser". (SKOLFS 2012:98, sid. 29)
- I överenskommelsen med Division Utbildning specificera vad Division Utbildning ska redovisa kopplat till SFI vid de tillfällen de återrapporterar i nämnden.
- Säkerställa att validering kan erbjudas i enlighet med lagkrav.
- Säkerställa att elever som arbetar oregelbundna tider erbjuds den flexibilitet i SFI-undervisningen de har rätt till.

2 Bakgrund

Vi har av Nyköpings kommuns revisorer fått i uppdrag att granska kompetens- och arbetsmarknadsnämndens styrning av kommunal vuxenutbildning i svenska för invandrare (SFI). Kommunens revisorer ser i risk- och väsentlighetsanalys att brister i den kommunala vuxenutbildningen i svenska för invandrare kan försvåra elevernas förutsättningar för vidareutbildning och försena de studerandes inträde på arbetsmarknaden. Granskningen ingår i revisionsplanen för 2022.

2.1 Syfte, revisionsfrågor och avgränsning

Granskningens övergripande syfte har varit att bedöma om nämnden säkerställer att SFI bedrivs på ett ändamålsenligt sätt och till god kvalitet. Följande revisionsfrågor har besvarats:

- Hur tar hemkommunen sitt ansvar för att SFI erbjuds och genomförs i enlighet med lag och andra styrdokument?
- Hur fördelas resurser till SFI?
- Hur bedriver huvudmannen systematiskt kvalitetsarbete av SFI i enlighet med skollag?
 - Vilka åtgärder har nämnden vidtagit för en förbättrad måluppfyllelse?
 - Hur säkerställer huvudmannen kvaliteten hos andra anordnare av SFI i kommunen?
- Hur sker samverkan med Arbetsförmedling och det lokala näringslivet så att elever ges möjlighet att öva svenska språket i arbetslivet?

Granskningen omfattar kommunal vuxenutbildning i svenska för invandrare.

Granskningen avser kompetens- och arbetsmarknadsnämnden.

2.2 Revisionskriterier

Vi har bedömt om rutinerna uppfyller

- kommunallagen (2017:725) 6 kap. 6 §,
- skollagen (2010:800) 4 kap. 3-7 §§ och 21 kap. 24-26 och 28-31 §§, och
- tillämpbara interna regelverk, policyer och beslut.

2.3 Metod

Granskningen har genomförts genom:

- Dokumentstudier av styrande och stödjande dokumentation.

— Intervjuer har genomförts med berörda tjänstemän och politiker.

Möjlighet till faktakontroll har givits samtliga intervjuade inom ramen för granskningen. Rapporten har kvalitetssäkrats i enlighet med KPMG:s gällande rutiner.

3 Om svenska för invandrare

Utbildning i SFI ingår sedan 1 juli 2016 som en del av kommunal vuxenutbildning och verksamheten regleras i 20 kap. skollagen. Kommunerna ansvarar för att utbildning i svenska för invandrare tillhandahålls¹ och "hemkommunen är skyldig att se till att utbildning i svenska för invandrare erbjuds dem som har rätt att delta".² Kommunen är skyldig att se till att den som avser att påbörja en utbildning i svenska för invandrare erbjuds studie- och yrkesvägledning³ och har till uppgift att "verka för att nå dem i kommunen som har rätt till utbildningen" och motivera dem att delta.⁴ Utbildningen ska erbjudas så snart som möjligt, men senast inom tre månader.⁵ "Utbildning i svenska för invandrare syftar till att ge vuxna invandrare grundläggande kunskaper i svenska språket."⁶ Utbildningen ska erbjudas flexibelt för att möta elevernas behov och möjliggöra för dem att både studera och arbeta. Samarbete ska ske med Arbetsförmedlingen för att ge eleverna "möjligheter att öva det svenska språket i arbetslivet".⁷

"Den kommunala vuxenutbildningen i svenska för invandrare består av tre olika studievägar, 1, 2 och 3 samt fyra olika kurser, A, B, C och D. Studieväg 1 utgörs av kurserna A, B, C och D, studieväg 2 av kurserna B, C och D och studieväg 3 av kurserna C och D. De olika studievägarna riktar sig till personer med olika bakgrund, förutsättningar och mål. Studievägarna visar på vilken ingångskurs och progressionstakt som är lämplig. En elev påbörjar sina studier inom den studieväg och på den kurs inom studievägen som bäst passar hans eller hennes individuella förutsättningar. Kunskapskraven för en kurs är desamma oavsett studieväg."⁸

¹ 20 kap. 3 § SkoL

² 20 kap. 28 § SkoL

³ 20 kap. 30 § SkoL

⁴ 20 kap. 29 § SkoL

⁵ 20 kap. 29 § SkoL

⁶ 20 kap. 4 § 3 st. SkoL

⁷ 20 kap. 25 § SkoL

⁸ <https://www.skolverket.se/undervisning/vuxenutbildningen/komvux-svenska-for-invandrare-SFI/laroplan-for-vux-och-kursplan-for-svenska-for-invandrare-SFI/kursplan-for-svenska-for-invandrare-SFI>, 2021-08-18, kl. 10:45

4 Resultat av granskningen

4.1 Organisation och ansvarsfördelning



Figur 1.1. Organisationsschema över Nyköpings kommun.

Fullmäktige redogör för kompetens- och arbetsmarknadsnämndens ansvarsområden i nämndens reglemente.⁹ Nämnden har ansvar för kommunens uppgifter inom arbetsliv, lärande för vuxna och integration. Detta innebär att kompetens- och arbetsmarknadsnämnden är ansvarig för kommunal vuxenutbildning (Skollagen 2010:800, kap 20), däribland SFI.

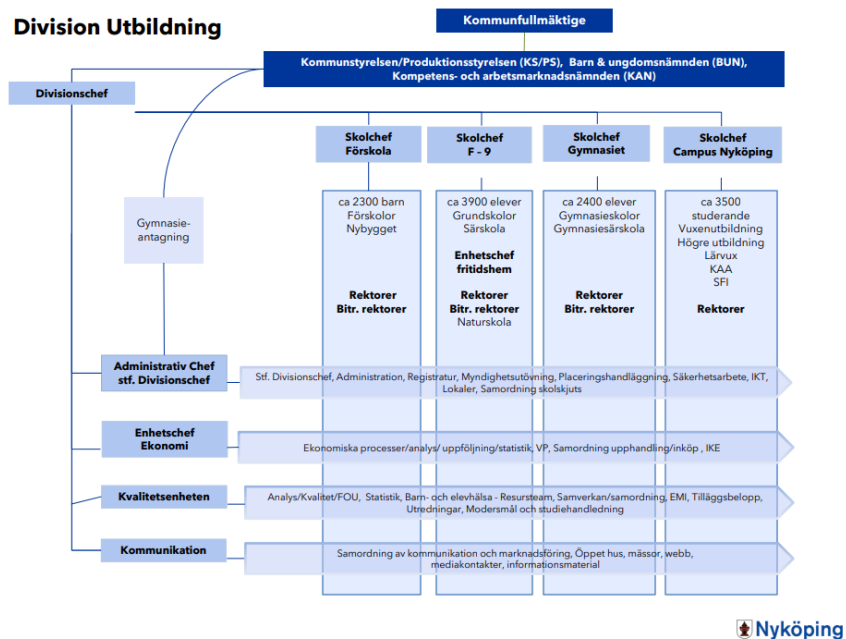
I reglementet framgår även att nämnden "fullgör kommunens uppgifter inom områdena arbetsliv och lärande för vuxna". Vidare ansvarar nämnden för Kommunal vuxenutbildning (Skollagen 2010:800, kap 20) och därmed även att vuxna nyanlända och flyktingar integreras inom nämndens berörda verksamhetsområden så som SFI.

Nämnden erhåller även ansvaret att samverka med berörda aktörer (inom och utom kommunen) och berörda nämnder, att utforma en samordning för att på så vis

⁹ Reglemente för Kompetens- och arbetsmarknadsnämnden, Antagen av kommunfullmäktige 2019-11-12, Dnr KK19/623.

säkerställa relevant stöd och påskyndning för den enskilde att komma ut i arbete och därefter samhällsliv.

Nämnden har upprättat en överenskommelse för 2022 med Division Utbildning.¹⁰ I dokumentet anges vad Division Utbildning är ålagd att göra kopplat till kommunal vuxenutbildning, bland annat vad gäller SFI-verksamheten. Överenskommelsen definierar således Divisionens uppdrag att bedriva SFI-verksamhet samt rådande bestämmelser kring detta. Kompetens- och arbetsmarknadsnämnden är huvudman för verksamheterna inom de delar som rör verksamhetens kvalitet. Det innebär att kompetens- och arbetsmarknadsnämnden bland annat beslutar om mål, inriktning, omfattning och kvalitet avseende verksamheten. Nämnden ansvarar för uppföljning av verksamheten enligt av nämnden fastställd överenskommelse.



Figur 1.2. Organisationskarta över Division Utbildning.

Division Utbildning ska även delta på kontinuerliga samverkansmöten med nämnden och bidra med statusuppdatering, information och statistik under dessa. I överenskommelsen mellan nämnd och Division utbildning framgår det indikatorer för uppföljning avseende den övergripande vuxenutbildningen men inga specificerade indikatorer avseende SFI. Det går inte att utläsa vilket typ av information och statistik kopplat till specifikt SFI som ska följas upp under redovisningstillfället.

¹⁰ Kompetens- och arbetsmarknadsnämndens överenskommelse av verksamhet från division Utbildning avseende år 2022, Antagen av Kompetens- och arbetsmarknadsnämnden, Dnr KAN21/29 2021-11-24

Division Utbildning ska utforma och genomföra kommunal vuxenutbildning enligt gällande lagar och förordningar på grundläggande nivå, gymnasial nivå, som särskild utbildning på grundläggande nivå, som särskild utbildning på gymnasial nivå och som SFI.

4.2 Mål och uppdrag

Av överenskommelsen för 2022 framgår att Division Utbildning har fått i uppdrag av nämnden att uppfylla kraven i styrdokumenterna samt utföra de uppdrag som nämnden har angett. Det framgår även att dessa uppdrag ska återrapporteras till nämnden vid specifika sammanträden. Nämnden har inte fattat beslut om några specifika mål för SFI-verksamheten för år 2022.

Vid intervju med presidiet framgår att förvaltningen har formulerat mål kopplade till SFI. Till verksamhetsplanen finns en bilaga med statistik. Statistiken innehåller en sammanställning över antalet antagna, antalet avbrott och antalet betygsatta för samtliga studievägar sammanslaget. Statistiken redovisas separat för år 2020, 2021 och 2022. Vidare presenteras motsvarande variabler uppdelat på respektive studieväg (1D, 2D, 3D, distans D).

Det förklaras i intervju att det sällan fattas beslut i nämnden om målsättningar utöver resursfördelning. Därmed är målformuleringen för den enskilda verksamheten uttryckt i en, av förvaltningen, framskrivna verksamhetsplan. Där framgår nämndens övergripande uppdrag att utforma SFI utifrån gällande lagstiftning samt verksamhetens interna mål, både övergripande och underställda delmål med tillhörande indikatorer. Verksamhetsplanen är inte beslutad av nämnden.

I verksamhetsplanen anges ett övergripande mål, "Elever som påbörjar utbildningen ska fullfölja den". Den indikator som kopplas till målet benämner måluppfyllnad vid 50% av elever som påbörjat utbildningen ska ha fullgjort den. Aktiviteter för att nå det övergripande målet innefattar att: "utveckla mentorskapet vad gäller rutiner och konkret progressionsarbete med eleven" samt ett "utökat samarbete med studieteamet kring stöd för eleven".

Avseende formulerade delmål för respektive studieväg finns också tillhörande indikatorer. Exempelvis för studieväg 1 uttrycks målsättning att fler elever ska få rätt stöd och hjälp för att göra progression. Uppföljande indikator är att tydlig progression hos eleverna förekommer. För studieväg 2 uttrycks ett verksamhetsområde som omfattar muntlig förmåga samt mentorskap. Tillhörande indikator är aktiv närvaro på erbjudna aktiviteter samt färre antal avbrott. Delmål för studieväg 3 är att utveckla studieteknik, förståelse och läsförståelse. Detta genom att öva på studieteknik med eleverna så att de får ökad förståelse om egna inlärningsstrategier och tar med initiativ.

Det övergripande verksamhetsmålet att elever som påbörjar utbildningen ska fullfölja den följs upp genom statistik mätt genom antal som slutfört någon av "D-kurserna". Avseende de interna delmålen har vi ej kunnat se någon uppföljning för redovisade indikatorer.

4.3 Utbildningens uppbyggnad

4.3.1 Inskrivning, kartläggning och studieplan

Anmälan till SFI är öppet under hela året (undantaget juni och juli) med kursstart var femte vecka. I intervju framgår att elever i de allra flesta fall erbjuds plats på kursen inom tre månader. Alla får söka, men för att inneha rätten att delta i SFI inom kommunen krävs avsaknad av grundläggande kunskaper i svenska, att eleven är folkbokförd inom Nyköpings kommun samt en ålder om 16 år. På hemsidan finns information om vad man ska vända sig med sin ansökan om att gå SFI, samt att det varje vecka erbjuds hjälp att genomföra ansökan. I intervju beskrivs att kommunen haft utmaningar kopplat till återanmälningar då detta är en resurskrävande process. Respondenterna framhäver att ett arbete där återkommande elever kartläggs pågår för att komma underfund med detta.

I viss mån sker uppsökande verksamhet i samverkan med familjecentralen inom kommunen. Detta för att nå ut med information till föräldralediga enligt uppgift i intervju.

Baserat på elevens tidigare kunskaper genomförs en intervju, så kallad grundplacering. Om den sökande är ny i det svenska språket börjar kursen med en fem veckors lång introduktion. I intervju beskrivs att elever under introduktionsutbildningen får träffa studievägledare som upprättar en individuell kartläggning och studieplan som anpassas efter elevens specifika situation.

Intervjuade beskriver att vid placering och kartläggning utgår verksamheten från vad eleven har angett i sin anmälan; studiebakgrund, tidigare studier i SFI, med mera. I särskilda fall genomförs nivåtest. Under placeringstiden genomförs samtal med SYV och lärare för att bedöma huruvida eleven är rätt placerad i rätt studiegrupp. Om läraren uppmärksammar något nytt tas hänsyn till det varpå det görs justeringar. Verksamheten utgår därefter från Skolverkets indelning i studievägar samt kurser. Studieplanen är ett föränderligt dokument som kan ändras över tid allteftersom elevens situation ändras enligt uppgift i intervju. Utbildningen anpassas på så sätt efter elevens behov vad gäller utbildningsnivå och utbildningslängd.

I intervju framgår vidare att kommunen inte kunnat tillgodose tillräcklig flexibilitet för elever som arbetar oregelbundna tider. Exempelvis kan kommunen inte alltid tillmötesgå önskemål om att studera på förmiddagar respektive eftermiddagar. Under våren 2022 utvecklades studieväg 3 i form av möjlighet till deldistanskurser. Detta för att öka flexibiliteten och verka för att få fler som arbetar deltid att stanna kvar i studie och slutföra SFI.

Vidare beskrivs i intervju att det vid tillfället för granskningen går att kombinera SFI med andra vuxenutbildningar, såsom matematik och engelska, och planen är att kommunen ska kunna fortsätta erbjuda detta. Det understryks dock att detta bara är relevant för elever som läser kurs C och D, medan fullt fokus ligger på svenska språket i kurs A och B.

Det framgår enligt uppgift från tjänsteperson vidare att det finns möjlighet att kombinera SFI-studier med utbildningar och arbetsprogram via Arbetsförmedlingen förutsatt att de sker på deltid. Vid heltidsstudier är det ofta svåröfentligt.

4.3.2 Kursens utformning

Kursen sker på 50% studietakt. Den kommunala vuxenutbildningen i svenska för invandrare består av tre olika studievägar, 1, 2 och 3 samt fyra olika kurser, A, B, C och D. Studieväg 1 utgörs av kurserna A, B, C och D, studieväg 2 av kurserna B, C och D och studieväg 3 av kurserna C och D. De olika studievägarna riktar sig till personer med olika bakgrund, förutsättningar och mål. Studievägarna visar på vilken ingångskurs och progressionstakt som är lämplig. En elev påbörjar sina studier inom den studieväg och på den kurs inom studievägen som bäst passar hans eller hennes individuella förutsättningar. Betygskriterierna för en kurs är desamma oavsett studieväg.

Studieväg 1 vänder sig i första hand till personer med mycket kort studiebakgrund och studieväg 3 till dem som är vana att studera.

Bedömningen av vilken studieväg som är lämplig för en elev och vilken kurs inom studievägen eleven bör börja på ska utgå från en kartläggning av hans eller hennes kunskaper, förutsättningar och vad som i övrigt kan ha betydelse för möjligheterna att uppfylla kraven.

Kurserna på de tre studievägarna får olika utformning beroende på elevens studievana, utbildningsbakgrund och kunskaper i svenska vid kursstarten.

En elev kan avsluta den kommunala vuxenutbildningen i svenska för invandrare efter respektive kurs. Alla elever ska dock ges möjlighet att studera till och med kurs D inom sin studieväg, med den anpassning som krävs för att eleverna ska uppfylla betygskriterierna.

4.3.3 Validering

Hemkommunen är skyldig att se till att den som vill få sitt kunnande kartlagt inför utbildning eller prövning inom Komvux erbjuds en inledande kartläggning (20 kapitlet 7 a § skollagen). Elev inom Komvux kan under vissa förutsättningar få sitt kunnande erkänt genom validering.

Tjänstepersoner uppger i intervju inom ramen för granskningen att de tillsammans med skolledningen arbetar för att hitta former för hur kommunen ska kunna erbjuda validering som motsvarar lagkrav. Det framgår att roller och ansvar gällande detta är oklart vid tillfället för granskningen, men att arbetet att åtgärda detta är påbörjat. Vidare framförs att valideringen ses som sekundärt och att språkstudierna är prioriterade.

4.3.4 Bedömning

Vi bedömer att hemkommunen i huvudsak erbjuder SFI i enlighet med lag och andra styrdokument. Vi konstaterar att placering och antagning genomförs var femte vecka i Nyköpings kommun. Vi bedömer att start säkerställs enligt reglering i skollagen (2010: 800) 20 kap, 29 § då individer i huvudsak inom etablering får påbörja SFI inom tre månader. Vidare bedöms inskrivning, kartläggning och upprättande av studieplan som välfungerande. Däremot ser vi det som bristfälligt att det ej erbjuds tillräcklig flexibilitet för elever som arbetar oregelbundna tider.

Eftersom validering är ett lagkrav bedömer vi det som en brist att kommunen vid tillfället för granskningen inte kan erbjuda validering i tillräcklig utsträckning eller har en tydlig roll- och ansvarsfördelning rörande detta. Vi ser dock positivt på att kommunen är i färd att åtgärda detta.

4.4 Statistik

Nedan redovisas ett urval av uppgifter ur offentlig statistik från Skolverket om måluppfyllelsen i Nyköpings kommun i jämförelse med övriga länet och riket. Syftet med SFI är att ge vuxna invandrare som saknar grundläggande läs- och skrivfärdigheter möjlighet att förvärva sådana färdigheter. (20 kapitlet 4 § skollagen). En antagen elev har rätt att fullfölja kursen men huvudmannen får besluta att eleven inte ska få gå klart kursen, om eleven inte har förutsättningar att tillgodogöra sig utbildningen eller av annan anledning inte gör tillfredställande framsteg (20 kapitlet 9 § skollagen och 7 kapitlet 1 § förordningen om vuxenutbildning).

Statistiken presenterar hur Nyköpings kommuns SFI-verksamhet står sig i jämförelse med länet och riket. Sedan 2020 har Skolverket justerat hur data inhämtas och redovisas avseende hur många i kommunen som har avslutat en kurs inom SFI med godkänt, respektive icke-godkänt resultat. Eftersom den interna statistik som vi har tagit del av inte omfattar jämförelse med län och rike samt inte är helt jämförbar med tidigare år har vi utgått från den senaste publicerade statistiken i Skolverkets databas "Jämförelsetal". Åren avser 2020–2021. Då Skolverket har justerat hur statistiken från och med 2020 redovisats har den totala andelen elever beräknats utifrån hur många som har avbrutit eller fullföljt utbildningen, den beskriver därmed inte hur många enskilda individer som har blivit antagna till respektive studieväg.

I Tabell 1. utläses att för alla studievägar avseende de elever som har avslutat utbildningen på ett eller annat vis uppgår andelen elever som avslutat kurs med godkända betyg till 65% för år 2020, respektive 63,2% för år 2021. I jämförelse med riket ligger kommunen över snittet och i paritet med övriga länet. Motsvarande siffror för år 2022 presenteras i tabell 2. I tabell 3 och 4 presenteras statistiken uppdelat på år och för respektive studieväg.

Tabell 1. Måluppfyllelse (2020). Totalt antal elever med godkända betyg.

Måluppfyllelse ¹¹ (2020)	Nyköping	Södermanlands län	Riket
Totala andel elever som avslutat utbildningen ¹²	407	3123	95 376
Andel som avslutat kurs med godkända betyg	65%	64%	51%

Tabell 2. Måluppfyllelse (2021). Totalt antal elever med godkända betyg.

Måluppfyllelse (2021)	Nyköping	Södermanlands län	Riket
Totala andel elever som avslutat utbildningen.	474	3835	99 664
Andel som avslutat kurs med godkända betyg	63,2%	67,1%	52,4%

Tabell 3. Måluppfyllelse år 2020. Avbrott-Godkänt-Icke-godkänt.

Måluppfyllelse (2020)	Nyköping	Södermanlands län	Riket
Studieväg 1 - Avbrott ¹³	13,7%	11,07%	8,2%
Studieväg 2 - Avbrott	15,2%	14,9%	21,5%

¹² Värdet omfattar de elever som avbrutit eller avslutat delkurs med tillhörande betygsättning inom respektive studieväg. Elever som valt att fortsätta utbildningen men som ej (vid datainhämtnings tidpunkt) ännu blivit betygsatt ingår ej i redovisad tabell.

¹³ Varje delkurs redovisas separat i Skolverkets databas. Vi har valt att slå ihop dem i respektive studieväg då antalet elever i vissa delkurser är förhållandevis få.

Studieväg 3 - Avbrott	6,3%	3,6%	17,1%
Studieväg 1 – Godkänt kursresultat	16,4%	20,1%	7,4%
Studieväg 2 – Godkänt kursresultat	27,2%	34,4%	22,7%
Studieväg 3 – Godkänt kursresultat	20,8%	9,4%	20,3%
Studieväg 1 – Icke-godkänt kursresultat	0%	2,7%	0,71%
Studieväg 2 – Icke-godkänt kursresultat	0%	2,9%	1,22%
Studieväg 3 – Icke-godkänt kursresultat	0%	0,6%	0,57%

Tabell 4. Måluppfyllelse (2021). Avbrott-Godkänt-Icke-godkänt.

Måluppfyllelse (2021)	Nyköping	Södermanlands län	Riket
Studieväg 1 - Avbrott	17,7%	11,9%	7,9%
Studieväg 2 - Avbrott	13,5%	13,7%	19,2%
Studieväg 3 - Avbrott	5,4%	2,2%	17,3%
Studieväg 1 – Godkänt kursresultat	20,2%	17,1%	7,8%
Studieväg 2 – Godkänt kursresultat	25,5%	40,3%	23,5%
Studieväg 3 – Godkänt kursresultat	17,5%	9,7%	21%
Studieväg 1 – Icke-godkänt kursresultat	n/a	2,4%	0,9%
Studieväg 2 – Icke-godkänt kursresultat	n/a	2,1%	1,3%

Studieväg 3 – Icke-godkänt kursresultat	n/a	0,3%	0,7%
---	-----	------	------

4.5 Resursfördelningsmodell

Oavsett studieväg fördelas resurser till SFI-verksamheten genom en fast ersättning (5305 kr) per utbildningsmånad (studieplats). Ersättningen är därmed volymbaserad utifrån prognostiserad andel årligen och Division Utbildning ersätts utifrån reell kostnad månadsvis i samband med nästkommande kursstart som sker var femte vecka. Ersättning ämnar omfatta mer än endast den enskilda undervisningen, exempelvis inbegrips gemensamma förestående kostnader med Campus Nyköping avseende IT- och supporttjänster. Rapporteringen sker via rektor som sedermera kontaktar sakkunnig vid nämnden.

Enligt respondenterna anses inte SFI-verksamheten vara underfinansierad. Inför varje överenskommelse mellan verksamhet och nämnd sker dialog avseende verksamhetens potentiella resursbehov. Däremot framgår det av intervjuer att det kan finnas anledning att omvärdera den rådande modellen för finansiering. Med hänvisning till att den totala andelen elever i verksamheten succesivt har minskat¹⁴, pekar intervjuade på att den nuvarande modellen med en fast ersättningsnivå eventuellt kan justeras till en hybridmodell med inslag av en kompletterande rörlig ersättningsnivå.

4.5.1 Bedömning

Vi bedömer att avsätta resurser ger förutsättningar för verksamheten att bedriva undervisning i svenska för invandrare. Däremot kan det finnas anledning att vara uppmärksam på vad respondenter framhåver avseende förändringar i antalet inskrivna elever och vilka konsekvenser det får för ekonomin. Vidare ser vi positivt på att resursfördelningsmodellen följs upp för att därmed identifiera risker i ett tidigt skede.

4.6 Samverkan

4.6.1 Samverkan med Arbetsförmedlingen

Den RAR-finansierade samverkansinsatsen med Arbetsförmedlingen vid namn *Campus Slussen* har pågått från och med 2021-01-11 till och med 2022-11-25. Syftet med insatsen är att praktiskt utföra riktade stödinsatser för att stärka självbilden och motivationen till självförsörjning för utrikesfödda personer som genomgår SFI-utbildning utan att göra framsteg i språkutvecklingen, för att närma sig arbetsmarknaden och egenförsörjning. Projektet omfattar insatser som riktar sig till individer som står långt från arbetsmarknaden, sedan länge studerat inom SFI och uppbär försörjningsstöd.

¹⁴ Årsredovisning 2022 (utkast) s.7

Målet är att deltagarna ska göra stegvisa förflyttningar mot arbetsmarknaden och självförsörjning.

Vidare finns samverkansinsats mellan andra kommunala verksamheter, berörda myndigheter, näringslivet och civilsamhället som går under namnet "Jobbtorg". Syftet med denna samverkan är att underlätta för målgruppen att komma ut på arbetsmarknaden och bli självförsörjande.

Vidare sker samverkan kring etableringsprogrammet och utbildning var tredje vecka enligt uppgift i intervju. Under dessa möten sker informationsutbyte och ärenden diskuteras. I intervju beskrivs däremot att det finns en bild av att dessa samverkansmöten inte leder till konkret handling bortom diskussion. Det hänvisas här till att Arbetsförmedlingen har sitt eget regelverk och arbetssätt vilket försvårar samverkan, parterna emellan.

Enligt uppgift från tjänsteperson, är det oftast möjligt att kombinera aktiviteter via Arbetsförmedlingen med SFI-studier förutsatt att dessa sker på deltid. Det pågår ett utvecklingsarbete för att finna lösningar tillsammans med Arbetsförmedlingen så att elever kan erbjudas mer flexibilitet och fortsätta inom SFI samtidigt som de deltar i annan aktivitet vid sidan av.

4.6.2 Samverkan med lokalt näringsliv

I intervju med tjänsteperson från Division Utbildning beskrivs att det vid granskningstillfället pågår möten inom kommunen kopplat till hur de kan samverka med lokalt näringsliv. Det lyfts även att på de fronter där samverkan sker är respektive chefer nyanställda. Ytterligare en bild som lyfts under intervju är svårigheten att hitta arbetsplatser inom det lokala näringslivet som är villiga att ta emot språkpraktikanter som inte behärskar det svenska språket. Det understryks av intervjuad att detta ses som ett utvecklingsområde för kommunen.

4.6.3 Bedömning

Det är oftast möjligt att kombinera aktiviteter via Arbetsförmedlingen med SFI-studier förutsatt att dessa sker på deltid. Vid erbjudanden om heltidspraktik eller heltidsarbete finns inga möjligheter att kombinera med fortsatta studier inom SFI. Vi ser positivt på att verksamheten i samverkan med Arbetsförmedlingen arbetar för att utveckla lösningar för att kombinera språkutveckling med arbetserfarenhet.

Vi bedömer därmed att det finns en samverkan med Arbetsförmedlingen och det lokala näringslivet. Vi ser att kommunen samverkar med Arbetsförmedlingen och att det RAR-finansierade projekt som genomförts bidrar till att möjliggöra för eleverna att öva svenska och komma ut i arbetslivet.

Vi noterar även den upplevda svårigheten att hitta arbetsplatser inom näringslivet som är beredda på att ta emot elever som inte behärskar det svenska språket. Vi ser positivt på att kommunen vid tillfället för granskningen diskuterar former för att lösa detta.

4.7 Systematiskt kvalitetsarbete

Bestämmelser om systematiskt kvalitetsarbete i förskola, skola och vuxenutbildning finns i 4 kap. skollagen. I lagen framgår att arbetet ska bedrivas på huvudmannanivå och enhetsnivå och bestå av planering, uppföljning och utveckling. Arbetet ska utgå från målen för verksamheten som formuleras i lag, förordningar och andra styrdokument. Det systematiska kvalitetsarbetet på huvudmannanivå ska bygga på verksamheternas kvalitetsarbete. Rektorn ansvarar för att kvalitetsarbete vid enheten genomförs. Det systematiska kvalitetsarbetet ska dokumenteras.

På huvudmannanivå anger skolchef, som nyligen är tillsatt, att en kvalitetsuppföljning har påbörjats av tidigare skolchef. Kvalitetsuppföljning DU.¹⁵ Kvalitetsuppföljningen avser 2021–2022 och dokumentet är att betrakta som ett arbetsdokument. Där framgår för SFI-verksamheten att arbetslag kommer överens om gemensamma fokusområden och utvecklingsområden samt att de i hög utsträckning arbetar med sambedömning, uppföljande samtal samt pedagogiska diskussioner för att få en så allsidig bild som möjligt av eleven och på så sätt kunna uppnå en likvärdig utbildning. Av rapporten framgår statistik samt analys av vuxenutbildningens verksamheter.

Av intervju med rektor framgår att man på enhetsnivå arbetar utifrån ett årshjul. I början av året analyseras vilka mål och uppdrag som givits från nämnden och vad som står i styrdokument. Därefter följs målen upp i mindre grupper under årets gång och åtgärder diskuteras vid behov, bland annat i samband med avhopp. I slutet av året följs åtgärderna upp. Lärarna har kontinuerlig sambedömning var femte vecka som följer intagen, och sen har de kollegial tid. Av intervju med rektor framgår att för att definiera hög måluppfyllelse inom SFI så tittar man i verksamheten på andel betygsatta, andel avbrott per kurs.

Rektor för SFI rapporterar till nämnd skriftligt samt muntligt på nämndsammanträden två gånger per år i enlighet med överenskommelsen. Den skriftliga redovisningen framgår av dokumentet Rapport från Komvux i svenska för invandrare¹⁶. Av rapporten framgår en summering av föregående år samt vad som är planerat framåt. Rapporten anger statistik för 2021 avseende antal elever per studieväg under 2021. Det framgår inga nyckeltal kring måluppfyllelse. Av intervju framgår att det är otydligt vad som ska tas upp och prioriteras i åiterrapporteringen till nämnden och det uttrycks här en önskan om en mer tydlig instruktion rörande vad som ska rapporteras.

SFI-verksamheten har satt upp egna mätbara mål som anses relevanta för kvaliteten och genomförandet av utbildningen. Verksamheten jobbar kontinuerligt under året med överenskommelsen med nämnden och dess utvecklingsområden inom de olika delarna (studievägarna) i verksamheten.

¹⁵ Kvalitetsuppföljning DU, 2022-08-31

¹⁶ Rapport från Komvux i svenska för invandrare SFI, SFI bas och andra insatser, 2022-05-25

Av överenskommelse av verksamhet från Division Utbildning 2022 framgår att uppföljning av grunduppdraget sker vid avstämningsmöten samt vid kompetens- och arbetsmarknadsnämndens sammanträden, vilket åskådliggörs nedan.

Vad	När	Hur	Till vem
Vuxenutbildning (grund, gymnasial och Lärvux)	2022-03-30 2022-10-12	Muntlig och skriftlig rapportering	Skriftligt underlag till sakkunnig tre veckor innan sammanträdet.
SFI	2022-05-25 2022-11-30	Muntlig och skriftlig rapportering	Skriftligt underlag till sakkunnig tre veckor innan sammanträdet.
SFI bas och andra insatser för kortutbildade	2022-05-25	Muntlig och skriftlig rapportering	Skriftligt underlag till sakkunnig tre veckor innan sammanträdet.

Figur 2. Uppföljning av verksamheten inom ramen för grunduppdraget. ¹⁷

Av intervju med rektor och skolchef framgår att det systematiska kvalitetsarbetet är under utveckling. Under våren kommer ett arbete kring hur en kontinuerlig uppföljning skulle kunna se ut för vuxenutbildningen och SFI att bedrivas. Det finns i dagsläget ingen rutin för hur det systematiska kvalitetsarbetet ska genomföras på enhets- och huvudmannanivå. Enligt intervju är ett förbättringsområde att nämnden kan göra tydligare formuleringar i överenskommelsen kring vad som ska följas upp. Detta skulle enligt skolchef kunna möjliggöra en mer systematisk kvalitetsuppföljning.

Vi har inom ramen för granskningen inte kunnat ta del av beslut eller dokument där åtgärder om förbättrad måluppfyllelse för SFI framgår. Bilden bekräftas även av respondenter som framhäver att det är otydligt vad nämnden anser är en hög måluppfyllelse.

Vid intervju med representanter i nämnden framgår att mycket av målsättning i detalj överlåtits till verksamheten och dess tjänstemän att formulera. Vidare framgår av intervjun att det finns utvecklingsmöjligheter avseende nämndens roll i att vara mer involverade och proaktiva med vad som önskas finnas med i återrapportering till nämnden. Nämnden har inte beslutat om några särskilda frågor att följa upp för vuxenutbildningen.

¹⁷ Kompetens- och arbetsmarknadsnämndens överenskommelse av verksamhet från division Utbildning avseende år 2022, Dnr KAN21/29 2021-11-24

4.7.1.1 Elever inskrivna hos externa utförare

Det åligger huvudmannen att inom ramen för det systematiska kvalitetsarbetet verka för att kunna säkerställa kvaliteten hos externa anordnare av SFI. Enligt uppgift i intervju har kommunen bara ett fåtal externa aktörer inom SFI-verksamheten. Syftet med dessa placeringar är att tillgodose specifika funktionsnedsättningar, såsom synskada eller hörselnedsättning, som inte kan tillgodoses inom ramen för den undervisning som kommunen kan erbjuda.

Enligt uppgift i intervju sker uppföljning av elevens situation hos de externa utförarna genom avstämningar via telefon. KPMG har inom ramen för granskningen inte tagit del av några nedtecknade rutiner kring hur uppföljning av de externa aktörerna ska ske.

4.7.2 Bedömning

Vi konstaterar att det på huvudmanna- och enhetsnivå i viss utsträckning bedrivs ett kvalitetsarbete. Vi bedömer att kvalitetsarbetet brister i systematik vad gäller planering, uppföljning och utveckling av vuxenutbildningen och därmed SFI. Vi bedömer därmed att det är en allvarlig brist att nämnden inte bedriver ett systematiskt kvalitetsarbete avseende SFI i enlighet med skollagen.

Som en del av det systematiska kvalitetsarbetet bör inte enbart statistik redovisas i form av hur många elever som påbörjat utbildningen samt avslutat den, utan det är även av stor vikt att resultatet analyseras och att åtgärder vidtas vid behov av nämnden. Analysen kan exempelvis inkludera vilka elever som har avbrutit och anledningen till att avbrott skett. Om exempelvis avbrott skett till följd av att en elev blivit fast anställd är detta avbrott inte att betrakta som en stor förlust.

Nämnden styr inte det systematiska kvalitetsarbetet inom vuxenutbildningen och SFI, även om nämnden under löpande år kan rikta fokus mot frågor som den särskilt vill ha belyst. Vi konstaterar att det finns ottyligheter gällande vad som bör rapporteras om SFI-verksamheten till nämnden. Vi anser att det utvecklingsarbete som sker avseende systematiskt kvalitetsarbete bör involvera nämnden för att tydliggöra huvudmannens ansvar för det systematiska kvalitetsarbetet. Med en systematik i analys och val av fokusområden samt i dokumentation och redovisning skulle kvalitetsarbetet kunna stärkas och resultaten lättare följas upp över tid.

Vi bedömer att nämnden inte har vidtagit åtgärder för en förbättrad måluppfyllelse. Vi konstaterar att eftersom det inte sker en systematisk uppföljning av resultaten för SFI i form av en analys av verksamheten saknas en gemensam bild av måluppfyllelsen för SFI-elever i Nyköping över tid.

Vi konstaterar att det inte finns några nedtecknade rutiner för hur uppföljning av de externa aktörerna ska ske. Vi bedömer att det finns ett upprättat arbetssätt för att huvudmannen ska säkerställa kvaliteten hos andra anordnare av SFI.

5 Svar på revisionsfrågor

Nedan presenteras de revisionsfrågor som varit aktuella under granskningen och tillhörande bedömningar.

Hur tar hemkommunen sitt ansvar för att SFI erbjuds och genomförs i enlighet med lag och andra styrdokument?

Vår sammanfattande bedömning är att SFI i huvudsak erbjuds och bedrivs på ett ändamålsenligt sätt och till god kvalitet i enlighet med lag och styrdokument. Vi bedömer dock att det systematiska kvalitetsarbetet inom SFI brister, att krav på innehåll i återrapportering kan förtydligas samt att validering och flexibilitet i SFI-studierna för elever som arbetar oregelbundna tider inte erbjuds i enlighet med lagkrav. Vi ser positivt på att kommunen har ett redan påbörjat eller pågående arbete för att förbättra flera av de områden vi identifierat där SFI-verksamheten är bristande.

Hur fördelas resurser till SFI?

Oavsett studieväg fördelas resurser till SFI-verksamheten genom en fast ersättning (5305 kr) per utbildningsmånad (studieplats). Ersättningen är därmed volymbaserad. Vi bedömer att avsatta resurser ger förutsättningar för verksamheten att bedriva undervisning i svenska för invandrare. Däremot kan det finnas anledning att vara uppmärksam på vad respondenter framhåller avseende förändringar i antalet inskrivna elever och vilka konsekvenser det får för ekonomin. Vidare ser vi positivt på att resursfördelningsmodellen följs upp för att därmed identifiera risker i ett tidigt skede.

Hur bedriver huvudmannen systematiskt kvalitetsarbete av SFI i enlighet med skollag?

Vi konstaterar att det på huvudmannan- och enhetsnivå i viss utsträckning bedrivs ett kvalitetsarbete. Vi bedömer att kvalitetsarbetet brister i systematik vad gäller planering, uppföljning och utveckling av vuxenutbildningen och därmed SFI. Vi bedömer därmed att det är en allvarlig brist att nämnden inte bedriver ett systematiskt kvalitetsarbete avseende SFI i enlighet med skollagen.

Vilka åtgärder har nämnden vidtagit för en förbättrad måluppfyllelse?

Vi bedömer att nämnden inte har vidtagit åtgärder för en förbättrad måluppfyllelse. Vi konstaterar att eftersom det inte sker en systematisk uppföljning av resultaten för SFI i form av en analys av verksamheten saknas en gemensam bild av måluppfyllelsen för SFI-elever i Nyköping över tid.

Hur säkerställer huvudmannen kvaliteten hos andra anordnare av SFI i kommunen?

Vi konstaterar att det inte finns några nedtecknade rutiner för hur uppföljning av de externa aktörerna ska ske. Vi bedömer att det finns ett upprättat arbetssätt för att huvudmannen ska säkerställa kvaliteten hos andra anordnare av SFI.

Hur sker samverkan med Arbetsförmedling och det lokala näringslivet så att elever ges möjlighet att öva svenska språket i arbetslivet?

Vi bedömer att det finns en samverkan med Arbetsförmedlingen och det lokala näringslivet. Vi ser att kommunen samverkar med Arbetsförmedlingen och att det RAR-finansierade projekt som genomförts bidrar till att möjliggöra för eleverna att öva svenska och komma ut i arbetslivet.

Det är oftast möjligt att kombinera aktiviteter via Arbetsförmedlingen med SFI-studier förutsatt att dessa sker på deltid. Vid erbjudanden om heltidspraktik eller heltidsarbete finns inga möjligheter att kombinera med fortsatta studier inom SFI. Vi ser positivt på att verksamheten i samverkan med Arbetsförmedlingen arbetar för att utveckla lösningar för att kombinera språkutveckling med arbetserfarenhet.

Vi noterar även den upplevda svårigheten att hitta arbetsplatser inom näringslivet som är beredda på att ta emot elever som inte behärskar det svenska språket. Vi ser positivt på att kommunen vid tillfället för granskningen diskuterar former för att lösa detta.

6 Slutsats och rekommendationer

Vår sammanfattande bedömning utifrån granskningens syfte är att SFI i huvudsak erbjuds och bedrivs på ett ändamålsenligt sätt och till god kvalitet. Vi ser positivt på att kommunen har ett pågående arbete för att förbättra flera av de områden vi identifierat där SFI-verksamheten är bristande.

Vi bedömer att hemkommunen i huvudsak erbjuder SFI i enlighet med lag och andra styrdokument. Vi konstaterar att placering och antagning genomförs var femte vecka i Nyköpings kommun. Vi bedömer att start säkerställs enligt reglering i skollagen då individer i huvudsak inom etablering får påbörja SFI inom tre månader. Vidare bedöms inskrivning, kartläggning och upprättande av studieplan som välfungerande. Däremot bedömer vi att det är en brist att elever som arbetar oregelbundna tider inte erbjuds den flexibilitet de har rätt till.

Eftersom validering är ett lagkrav bedömer vi det som en brist att kommunen vid tillfället för granskningen inte kan erbjuda validering i tillräcklig utsträckning eller har en tydlig roll- och ansvarsfördelning rörande detta. Vi ser dock positivt på att kommunen är i färd att åtgärda detta.

Vi bedömer att avsätta resurser ger förutsättningar för verksamheten att bedriva undervisning i SFI. Vidare ser vi positivt på att resursfördelningsmodellen följs upp för att därmed identifiera risker i ett tidigt skede.

Vi bedömer att det finns en samverkan med Arbetsförmedlingen och det lokala näringslivet. Vi ser att kommunen samverkar med Arbetsförmedlingen och att det RAR-finansierade projekt som genomförts bidrar till att möjliggöra för eleverna att öva svenska och komma ut i arbetslivet. Vi noterar dock den upplevda svårigheten att hitta arbetsplatser inom näringslivet som är beredda på att ta emot elever som inte behärskar det svenska språket. Vi ser positivt på att kommunen vid tillfället för granskningen diskuterar former för att lösa detta.

Vidare bedömer vi att det finns viss möjlighet för SFI-studenter att kombinera sina studier med praktik eller arbete, främst under deltidsomständigheter. Vi ser dock att det saknas liknande möjligheter vid heltidspraktik eller heltidsarbete. Vi ser däremot positivt på att verksamheten arbetar för att utveckla möjligheter i samverkan med Arbetsförmedlingen avseende lösningar för att kombinera studier med praktik eller arbete.

Vi konstaterar att det på huvudmanna- och enhetsnivå i viss utsträckning bedrivs ett kvalitetsarbete. Vi bedömer att kvalitetsarbetet brister i systematik vad gäller planering, uppföljning och utveckling av vuxenutbildningen och därmed SFI. Vi bedömer därmed att det är en allvarlig brist att nämnden inte bedriver ett systematiskt kvalitetsarbete avseende SFI i enlighet med skollagen.

Vi konstaterar att det finns otydligheter gällande vad som bör rapporteras om SFI-verksamheten till nämnden. Vi anser att det utvecklingsarbete som sker avseende systematiskt kvalitetsarbete bör involvera nämnden för att tydliggöra huvudmannens

Nyköpings kommun

Granskning av SFI-verksamheten (svenska för invandrare)

2023-03-29

ansvar för det systematiska kvalitetsarbetet. Med en systematik i analys och val av fokusområden samt i dokumentation och redovisning skulle kvalitetsarbetet kunna stärkas och resultaten lättare följas upp över tid.

Vi bedömer att nämnden inte har vidtagit åtgärder för en förbättrad måluppfyllelse. Vi konstaterar att eftersom det inte sker en systematisk uppföljning av resultaten för SFI i form av en analys av verksamheten saknas en gemensam bild av måluppfyllelsen för SFI elever i Nyköping över tid.

Vi konstaterar att det inte finns några nedtecknade rutiner för hur uppföljning av de externa aktörerna ska ske. Vi bedömer att det finns ett upprättat arbetssätt för att huvudmannen ska säkerställa kvaliteten hos andra anordnare av SFI.

Mot bakgrund av vår granskning rekommenderar vi kompetens- och arbetsmarknadsnämnden att:

- att stärka det systematiska kvalitetsarbetet inom SFI både vad gäller analys av verksamhet och måluppfyllelse, dokumentation och hur ärendet handläggs av nämnden. (4 kap. 3, 5-6 §§ Skoll)
- att ta ett större ansvar för huvudmannens systematiska kvalitetsarbete, till exempel genom att utvärdera "särskilt utvalda områden och vissa prioriterade utvecklingsinsatser". (SKOLFS 2012:98, sid. 29)
- I överenskommelsen med Division Utbildning specificera vad Division Utbildning ska redovisa kopplat till SFI vid de tillfällen de återrapporterar i nämnden.
- Säkerställa att validering kan erbjudas i enlighet med lagkrav.
- Säkerställa att elever som arbetar oregelbundna tider erbjuds den flexibilitet i SFI-undervisningen de har rätt till.

Datum som ovan

KPMG AB

Isabel Vingren

Kommunal revisor



Nyköpings kommun
Granskning av SFI-verksamheten (svenska för invandrare)

2023-03-29

Klara Löwenberg
Kommunal yrkesrevisor

Anders Petersson
Certifierad kommunal revisor

Detta dokument har upprättats enbart för i dokumentet angiven uppdragsgivare och är baserat på det särskilda uppdrag som är avtalat mellan KPMG AB och uppdragsgivaren. KPMG AB tar inte ansvar för om andra än uppdragsgivaren använder dokumentet och informationen i dokumentet. Informationen i dokumentet kan bara garanteras vara aktuell vid tidpunkten för publicerandet av detta dokument. Huruvida detta dokument ska anses vara allmän handling hos mottagaren regleras i offentlighets- och sekretesslagen samt i tryckfrihetsförordningen.

A Bilaga 1. Utdrag ur Studieresultat SFI, Skolverket

Variabler	Nyköping [0480]		Södermanlands län [04]		Riket totalt	
	2020	2021	2020	2021	2020	2021
Antal kursdeltagare som avslutat eller avbrutit kursen 1A	25	40	209	222	4514	4570
Antal kursdeltagare som avslutat eller avbrutit kursen 1B	45	55	387	400	5721	5940
Antal kursdeltagare som avslutat eller avbrutit kursen 1C	32	58	266	376	3685	4203
Antal kursdeltagare som avslutat eller avbrutit kursen 1D	21	27	198	211	1688	2025
Antal kursdeltagare som avslutat eller avbrutit kursen 2B	61	60	510	491	16 160	15 956
Antal kursdeltagare som avslutat eller avbrutit kursen 2C	53	66	557	532	15 397	15 730
Antal kursdeltagare som avslutat eller avbrutit kursen 2D	59	59	568	524	11 877	12 298
Antal kursdeltagare som avslutat eller avbrutit kursen 3C	58	60	227	189	22 382	24 311
Antal kursdeltagare som avslutat eller avbrutit kursen 3D	53	49	201	183	13 952	14 631

2023-03-29

Variabler	Nyköping [0480]		Södermanlands län [04]		Riket totalt	
	2020	2021	2020	2021	2020	2021
Antal kursdeltagare som avbrutit kursen 1A	5	16	52	71	1877	1848
Antal kursdeltagare som avbrutit kursen 1B	18	32	140	156	3015	2920
Antal kursdeltagare som avbrutit kursen 1C	25	25	117	159	2218	2266
Antal kursdeltagare som avbrutit kursen 1D	8	11	37	73	759	925
Antal kursdeltagare som avbrutit kursen 2B	26	16	171	176	8335	7671
Antal kursdeltagare som avbrutit kursen 2C	11	15	162	182	7290	6837
Antal kursdeltagare som avbrutit kursen 2D	25	33	133	169	4925	4663
Antal kursdeltagare som avbrutit kursen 3C	17	21	77	61	12 251	12 909
Antal kursdeltagare som avbrutit kursen 3D	9	5	37	25	4095	4385
Antal kursdeltagare som avslutat kursen 1A med godkänt resultat	20	24	152	137	2521	2568
Antal kursdeltagare som avslutat kursen 1A utan godkänt resultat	0	.	5	14	116	154
Antal kursdeltagare som avslutat kursen 1B med godkänt resultat	27	23	176	189	2385	2655
Antal kursdeltagare som avslutat kursen 1B utan godkänt resultat	0	.	71	55	321	365
Antal kursdeltagare som avslutat kursen 1C med godkänt resultat	7	33	139	191	1298	1647

2023-03-29

Antal kursdeltagare som avslutat kursen 1C utan godkänt resultat	0	.	10	26	169	290
Antal kursdeltagare som avslutat kursen 1D med godkänt resultat	13	16	161	138	857	976
Antal kursdeltagare som avslutat kursen 1D utan godkänt resultat	0	.	0	.	72	124
Antal kursdeltagare som avslutat kursen 2B med godkänt resultat	35	44	312	298	7556	8011
Antal kursdeltagare som avslutat kursen 2B utan godkänt resultat	0	.	27	17	269	274
Antal kursdeltagare som avslutat kursen 2C med godkänt resultat	42	51	348	302	7609	8326
Antal kursdeltagare som avslutat kursen 2C utan godkänt resultat	0	.	47	48	498	567
Antal kursdeltagare som avslutat kursen 2D med godkänt resultat	34	26	416	339	6551	7127
Antal kursdeltagare som avslutat kursen 2D utan godkänt resultat	0	.	19	16	401	508
Antal kursdeltagare som avslutat kursen 3C med godkänt resultat	41	39	137	122	9824	10 953
Antal kursdeltagare som avslutat kursen 3C utan godkänt resultat	0	.	13	6	307	449
Antal kursdeltagare som avslutat kursen 3D med godkänt resultat	44	44	158	151	9615	9973
Antal kursdeltagare som avslutat kursen 3D utan godkänt resultat	0	.	6	7	242	273